

1. Obiekt

664/2

## ŁAŹNIA GÓRNICZA

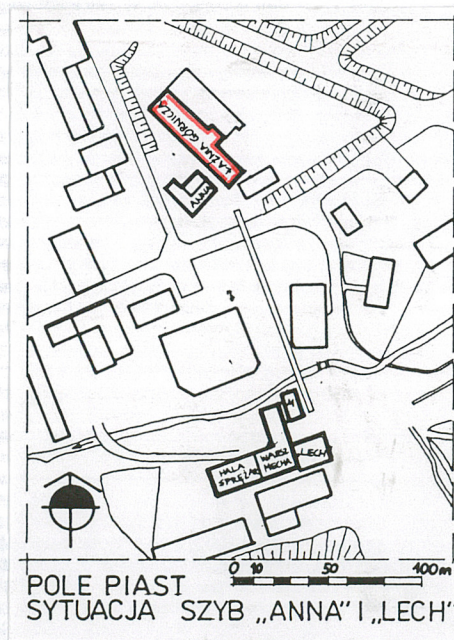
2. Czas powstania

1901/1902

3. Miejscowość

NOWA RUDA

11. Wnętrze hali łaźni, neg. 300/808/2 i elewacja zach. łaźni, neg. 300/797/1; orientacja 1:100.000; sytuacja



4. Adres

KWK "Nowa Ruda"  
Pole "Piast",  
przy szybie "Anna"

nr hipoteczny

5. Przynależność administracyjna

województwo wałbrzyskie

gmina Nowa Ruda

pow. Kłodzko

6. Poprzednie nazwy miejscowości

Neurode (przed 1945)

7. Przynależność administracyjna  
przed 1 VI 1975

województwo wałbrzyskie

powiat Nowa Ruda

8. Właściciel i jego adres

Kopalnia Węgla Kamiennego  
"Nowa Ruda"  
Nowa Ruda ul. Kłodzka 25 tel. 35-01

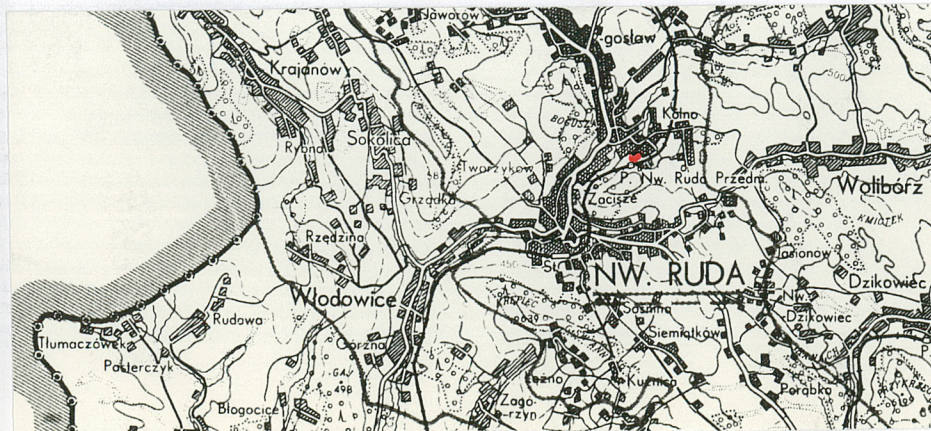
9. Użytkownik i jego adres

Kopalnia Węgla Kamiennego  
"Nowa Ruda"  
Nowa Ruda ul. Kłodzka 25 tel. 35-01

10. Rejestr zabytków

Nr

data





## 12. Autorzy, historia obiektu, określenia stylu

Budynek powstał na polu "Piast" przy szybie "Annaschacht" ("Anna") w latach 1901/1902.

Po 1945 r. pełnił nadal rolę łaźni górniczej. Mieściła się tutaj łaźnia ogólna (64 natryski i 82 lampy "Solux"), dwie łaźnie dla kobiet (16 natrysków i 6 lamp "Solux"), jedna łaźnia dla średniego i niższego dozoru (8 natrysków i 6 lamp "Solux") oraz łaźnia wyższego dozoru (5 wanien, 12 natrysków i 6 lamp "Solux").

Łaźnia nadal pełni pierwotne funkcje. W latach 70-tych XX w. rozbudowano ją od wsch. o nową łaźnię górniczą. Stara łaźnia nadal utrzymała pierwotny charakter - łaźni hakowej.

Architekturę budynku kształtowano w duchu właściwym dla epoki historyzmu. Charakteryzują ją ceglane elewacje, sklepione otwory okienne i drzwiowe, ceglany detal otworów okiennych, ceglane, spoinowane gzymsy i opaski, okulus elewacji szczytowej.

Jest to modelowe rozwiązanie łaźni hakowej. To już jeden z nielicznych obiektów tego typu w górnictwie polskim jako, że łaźnie tego typu zwykle modernizowano i przebudowywano w latach 60/70-tych XX w. na łaźnie typu szafkowego.

Na terenie Zagłębia Dolnośląskiego ten typ łaźni znajdujemy m.in. na terenie szybu "Julia" i "Victoria", przy czym łaźnia górnicza szybu "Lech" - usytuowana w pobliżu dawnego szybu "Anna" pozostaje najstarszą z czynnych.

## 13. Opis ( sytuacja, materiał i konstrukcja, rzut, bryła, elewacje, wnętrze, wyposażenie, instalacje )

**Sytuacja.** Budynek posadowiony na skarpie ok. 5 m na północny-wschód odszybu "Anna". Po zachodniej stronie w dolinie szkoła górnicza, a od południowego-wschodu sąsiaduje z lbud. ampowni (pod kątem ok. 10 stopni obróconego w stosunku do ściany szczytowej łaźni górniczej). Od pñ.-wsch. bud. łaźni zwarto z nową łaźnią zbudowaną w latach 70-tych XX w. Wokół skarpy, na której usytuowany jest budynek łaźni biegną drogi - północna - przelotowa do szybu "Piast" i dawnej Prażalni Łupku Ogniotrwalego, zachodnia i południowo-wschodnia - wewnątrz zakładowe.

**Materiał.** Bud. posadowiony na fundamencie z kamienia łamanego (czerwony piaskowiec) i murowany z cegły ceramicznej, pełnej na zaprawie cementowo-wapiennej. Cokół z czerwonego piaskowca tylko od strony zachodniej, w pozostałej części ceglany. Dach w konstrukcji stalowej, kratowej, odeskowanej, kryty papą. Stolarka okienna stalowa, typu przemysłowego. Stolarka drzwiowa drewniana. Ściany wewnętrzne otynkowane i pomalowane farbami olejnymi. Do wysokości 2 m kafelki ceramiczne pomalowane na żółto. Podłoga pokryta obecnie szlichtą betonową popękaną, co powoduje m.in. zawilgocenie budynku i przenikanie wody do pomieszczeń administracyjnych mieszczących się w przyziemiu. Schody zewnętrzne prowadzące do przedsionka wykonane są z bloczków kamiennych.

**Plan.** Budynek na planie prostokąta o boku 61,2 x 12,4 m, jednoprzestrzenny, z prostokątną dobudówką od strony południowo-zachodniej, w której mieści się przedsionek. W podpiwniczeniu znajdują się pomieszczenia gospodarcze, magazynowe i markownia.

**Bryła.** Bud. 1-kondygnacyjny, jednonawowy, podpiwniczony. Prostopadłościan przykryty dwuspadowym dachem o niewielkim nachyleniu z małą przybudówką - przedsionkiem. Od pñ.-wsch. budynek zwarty z nowym budynkiem łaźni górniczej, zbudowanym w latach 70-tych XX w.

**Elewacje.** Ceglane, spoinowane, w części odstawki licowane kamieniem. Na charakterystyczny dla historyzmu pocz. XX w. detal składają się lizeny dzielące (od północy) elewację na regularne pola, na które przypada jedno okno i (od południa) w sposób nieregularny na pola, w których przypada dwa lub jedno okno. Gzymsy i opaski ceglane, charakterystyczne sklepione otwory okienne (parapety ceglane), okulus szczytu. Od strony północno-zachodniej ściany szczytowej w kierunku pñd.-wsch. do przedsionka widoczny jest regularny pionowy podział elewacji z równomiernie rozmieszczonymi otworami okiennymi. Od przedsionka w tym samym kierunku elewacja ma inny nieregularny podział. Na kalenicy dachu charakterystyczne umieszczone w równych odstępach kominy wentylacyjne.

**Wyposażenie.** Pod sufitem konstrukcja stalowo-drewniana służąca jako tzw. szatnia podwieszona - hakowa ( wiszą tam ubrania robocze górników). W budynku znajdują się sprawnie działające urządzenia sanitarne.

**Instalacje.** Budynek posiada instalację elektryczną (oświetleniową), wodno-kanalizacyjną, grzewczą, c.o.



<p><b>14. Kubatura</b></p> <p>ok. 6000 m<sup>3</sup></p>	<p><b>15. Powierzchnia użytkowa</b></p> <p>ok. 650 m<sup>2</sup></p>	<p><b>16. Przeznaczenie pierwotne</b></p> <p>Łaźnia górnicza</p>	<p><b>17. Użytkowanie obecne</b></p> <p>Łaźnia górnicza</p>
<p><b>18. Prace budowlane i konserwatorskie</b></p> <p>Plan budynku nie uległ poważnym przemianom. W latach 70-tych XX w. dobudowano od ptn.-wsch. bud. nowej łaźni górniczej. Budynek utrzymał oryginalny kształt bryły i elewacji, także program funkcjonalny i odpowiadające mu wyposażenie.</p> <p>Prace konserwacyjne budynku ograniczano do przywracania mu stanu pierwotnego. W istocie ograniczono je do robót dachowych (konserwacja pokrycia, obróbki blacharskie) oraz malarskich - wewnętrznych.</p>		<p><b>19. Stan zachowania ( fundamenty, ściany zewnętrzne, ściany wewnętrzne, sklepienia, stropy, konstrukcje dachowe, pokrycie dachu, wyposażenie i instalacje )</b></p> <p>Stan techniczny obiektu dobry. Dach (pokrycie i konstrukcja) w stanie dobrym. Instalacje sprawne. Na ścianach zewnętrznych budynku widoczne miejscami zagrzybenie, powstałe prawdopodobnie na skutek braku lub nieodpowiedniej izolacji przeciwwilgociowej.</p>	
		<p><b>20. Najpilniejsze postulaty konserwatorskie</b></p> <p>Budynek łaźni górniczej stanowi element zwartego zespołu kształtującego krajobraz kulturowy kopalni węgla kamiennego, wpołączeniu z basztowym nadszypem dawnego szybu "Anna" stanowi istotny znak-komunikat pola górniczego "Piast". Modelowe rozwiązanie funkcjonalne łaźni górniczej - hakowej z pocz. XX w. o wybitnych walorach historycznych, architektonicznych i krajoobrazowych. Bud. łaźni kwalifikuje się do ochrony prawnej - wpisu do rejestru zabytków.</p> <ul style="list-style-type: none"> <li>- utrzymać bryłę i elewację budynku,</li> <li>- zmiany programu użytkowego winny gwarantować utrzymanie bryły i elewacji,</li> <li>- wszelkie prace konserwatorskie, remontowe, ewentualnie adaptacyjne do nowych zadań prowadzić w uzgodnieniu z Wojewódzkim Konserwatorem Zabytków.</li> </ul>	



21. Akta archiwalne ( rodzaj akt, numer i miejsce przechowywania )

24. Uwagi różne

25. Opracował: Program komputerowy karty - Word for Windows - BSIDZT S. Januszewski

tekst                      Monika i Jacek Gancarz 21 styczeń 1995 r.

plany, rysunki            Monika i Jacek Gancarz 21 styczeń 1995 r.

zdjęcia fotogr.        dr Stanisław Januszewski 15 październik 1995 r.

miejsce przechowywania negatywów    BSIDZT S. Januszewski

**KARTA PO WYPEŁNIENIU PODLEGA OCHRONIE NA PODSTAWIE PRZEPISÓW PRAWA AUTORSKIEGO !**

22. Bibliografia

- S. Januszewski, Zabytki Techniki Dolnego Śląska. ODZ, Warszawa 1988
- S. Januszewski, T. Szpineter, J. Dobesz, Zabytki techniki w górnictwie Zagłębia Dolnośląskiego, w: Raporty Instytutu Historii Architektury, Sztuki i Techniki Politechniki Wrocławskiej, Wrocław 1980, mnps, cz. I-III
- Zabytki techniki górniczej Zagłębia Dolnośląskiego pod red. Stanisława Januszewskiego, Walbrzych 1988

26. Adnotacje o inspekcjach, informacje o zmianach ( daty, imiona i nazwiska wypełniających )

23. Źródła ikonograficzne i fotograficzne ( rodzaj, miejsce przechowywania, sygnatury )

patrz: pkt. 22 - Raporty...; także w zbiorach Inst. Hist. Arch., Szt. i Techniki PWr.

27. Załączniki

Nr 1 - dokumentacja rysunkowa

Nr 2 - dokumentacja fotograficzna



1. Miejscowość

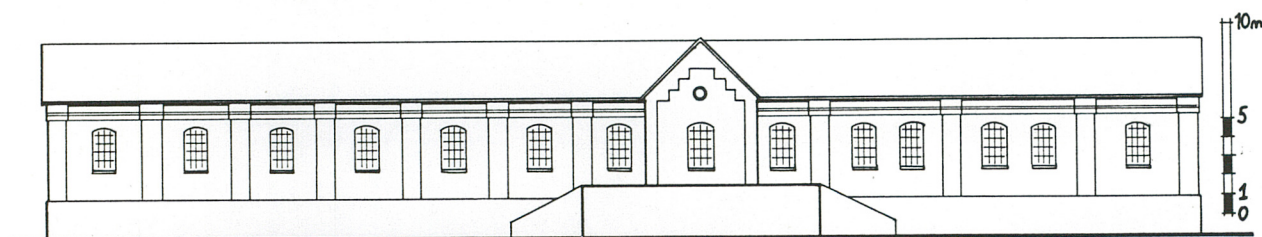
**NOWA RUDA**

2. Obiekt Pole "Piast"

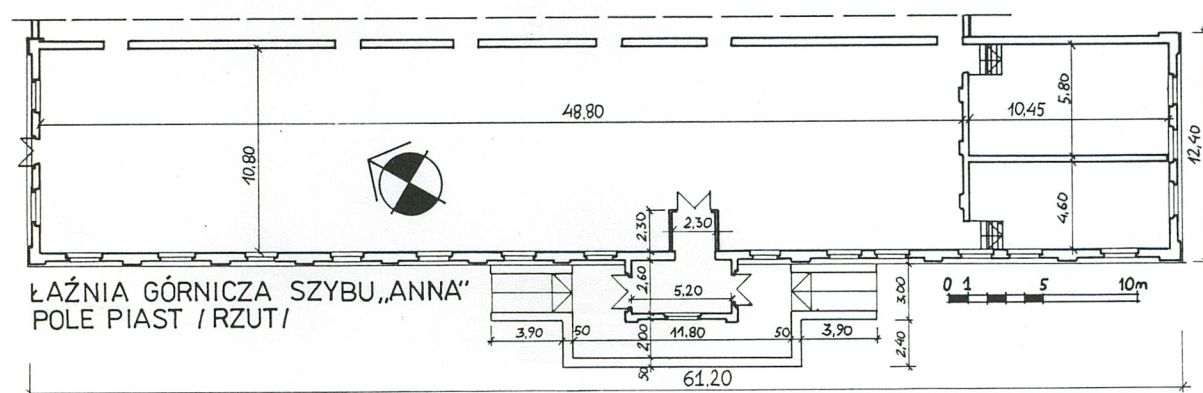
**ŁAŻNIA GÓRNICZA**

3. Zawartość wkładki ( nazwa obiektu lub materiału uzupełniającego )

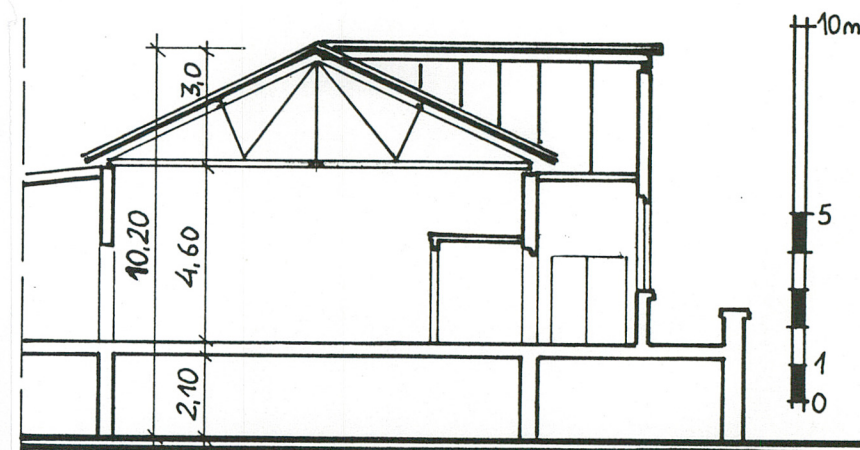
dokumentacja rysunkowa



ŁAŻNIA GÓRNICZA SZYBU „ANNA” POLE PIAST / ELEWACJA POŁUDNIOWO-ZACHODNIA /



ŁAŻNIA GÓRNICZA SZYBU „ANNA”  
POLE PIAST / RZUT /



ŁAŻNIA GÓRNICZA SZYBU „ANNA”  
POLE PIAST / PRZĘKÓJ POPRZECZNY /

Wkładkę założył

Monika Gancarz 21 styczeń 1995 r.

Miejsce przechowywania kalek 1:100

BSiDZT S. Januszewski



1. Miejscowość

**NOWA RUDA**

2. Obiekt Pole "Piast"

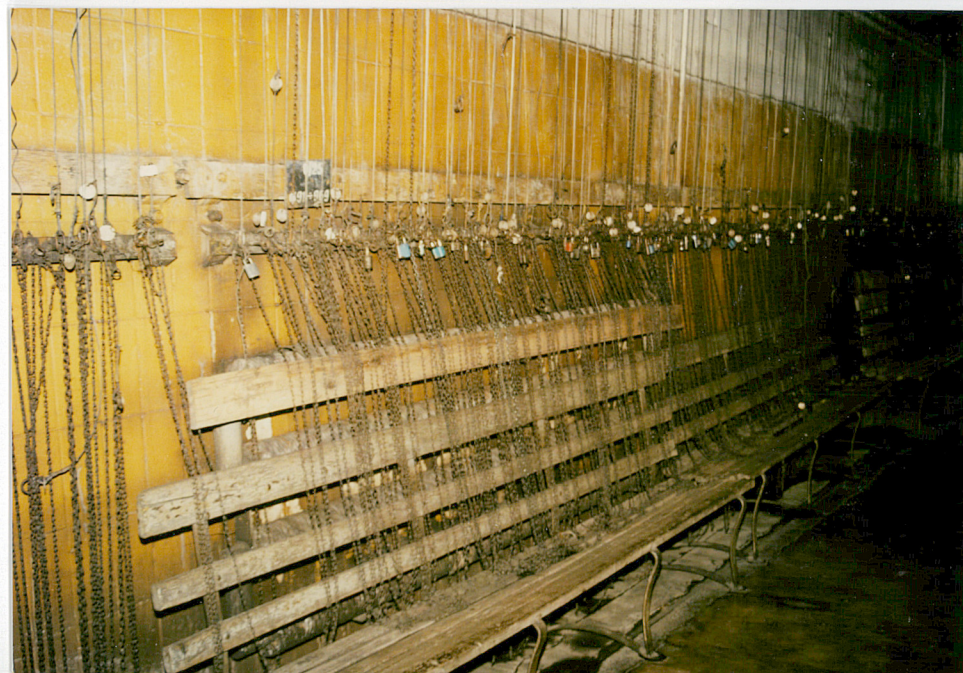
**ŁAŹNIA GÓRNICZA**

3. Zawartość wkładki ( nazwa obiektu lub materiału uzupełniającego )

dokumentacja fotograficzna (verte)



1. Fragment elewacji szczytowej, od pld.-wsch., neg. 300/767/2
2. Fragment elewacji pln.-zach., neg. 300/807/2
3. Wnętrze łaźni hakowej, mocowanie łańcuchów wieszaków, neg. 300/808/3



Wkładkę założył Monika Gancarz 21 styczeń 1995 r.

Miejsce przechowywania negatywów BSiDZT S. Januszewski





4. Fragment elewacji zach. w części centralnej - wejścia, neg. 300/807/3



5. Schody zewnętrzne do bud. łaźni, neg. 300/807/5



6. Elewacja zach. budynku - fragment cokolu, neg. 300/808/1