

D 1056

OŚRODEK DOKUMENTACJI
ZABYTKÓW W WARSZAWIE
KARTA EWIDENCYJNA ZABYTKÓW
ARCHITEKTURY I BUDOWNICTWA

A B C D E F G H I J K L Ł M N O P R S T U V W X Y Z

Nr 6216
DOLNOŚLĄSKIE

1. Obiekt

KOŚCIÓŁ EWANGELICKI, OB. RZYM. – KAT., FIL. P.W. MATKI BOSKIEJ CZĘSTOCHOWSKIEJ

2. Czas powstania

pocz.XVIII w.(1705 ?)
1748 r. (wieża)

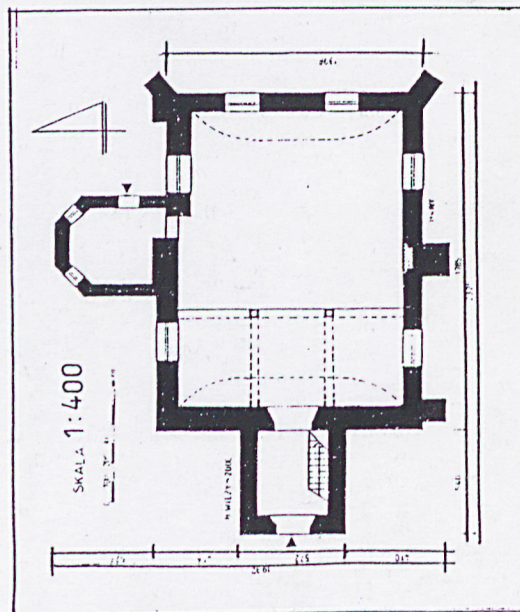
3. Miejscowość

WSZECHŚWIĘTE

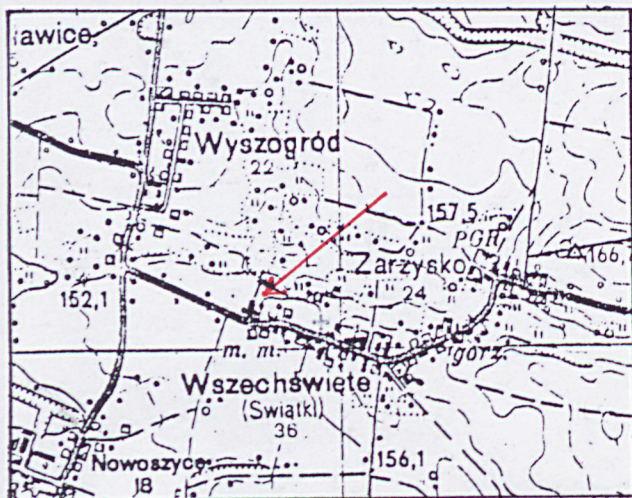
11. Zdjęcia, rzut, przekrój, sytuacja, orientacja



1. Elewacja południowa.



Pomniejszony rzut przyziemia



Plan orientacyjny, 1:25 000

4. Adres

56-400 Wszehświęte
p-ta Oleśnica

nr hipoteczny nr działki AM-1, dz. 20

5. Przynależność administracyjna

województwo wrocławskie
gmina pow. Oleśnica

6. Poprzednie nazwy miejscowości

Omnium Sanctorum (1317), Alle Heilig
(1376), Allerheiligen (1785 do 1945 r.)

7. Przynależność administracyjna przed 1 VI 1975

województwo wrocławskie
powiat Oleśnica

8. Właściciel i jego adres

Par. rzym.-kat. p.w. Św. Michała Archaniola
56-415 Solniki Wielkie 25
gm. Oleśnica

9. Użytkownik i jego adres

Par. rzym.-kat. p.w. Św. Michała Archaniola
56-415 Solniki Wielkie 25
gm. Oleśnica

10. Rejestr zabytków

Nr A/5821 data 28.04.2014

Historia

Wieś i kościół parafialny wzmiankowane po raz pierwszy w 1317 r. w dokumencie dotyczącym sporu o dziesięcinę; wymieniono w nim proboszcza parafii Berolda. Jako kościół p.w. Wszystkich Świętych (*Alle Heilig*), od którego wzięła początek nazwa wsi, występuje on w dokumencie z 1376 r. Dokładna data przejęcia parafii w XVI w. przez ewangelików jest nieznana. W 1597 r. odnotowano pochówek duchownego ewangelickiego parafii we Wszechświętem, Bartolomeusza Glassiusa.

Obecna, barokowa świątynia jest wynikiem gruntownej przebudowy kościoła katolickiego przez gminę ewangelicką. Przekształcenie budowli przeprowadzone zostało pod koniec XVII w. lub w 1705 r. Zapewne na zrębach starego kościoła powstała świątynia większa, sklepiona, z wieżą (być może drewnianą) od zachodu. Nowa, murowana wieża z szachulcową górną kondygnacją stanęła w 1748 r.

Kościół w 1845 r. otoczony był grzebalnym cmentarzem, w którego wschodniej części umieszczono pomnik grobowy rodziny von Hautchamoy, właścicieli majątku we Wszechświętem. Od wschodu cmentarz graniczył z zabudową gospodarczą parafii, z którą łączyły się rozległe dobra parafii ewangelickiej¹. Dobra te obejmowały w 1845 r. 70 mórg gruntów uprawnych.

W 1867 r.² wieża kościoła pokryta była gontem i wyposażona w trzy dzwony z których dwa założono w 1852 r. Remonty budowli odbyły się w następujących latach: 1854, 1889 i pocz. XX w.; naprawa i renowacja wieży 1908 (data nad wejściem głównym). W latach 1908–1910 przeprowadzona została przez malarza A. Schniedera renowacja przekrycia wnętrza.³ Od 1945 r. kościół przejęty przez parafię rzymskokatolicką w Solnikach Wielkich.

¹ Plan sytuacyjny zespołu kościoła (kościół, plebania z budynkami folwarcznymi, dom organisty) i rozległych dóbr parafialnych z 1813 r. znajduje się w zbiorach WAP we Wrocławiu; plan ten (bez skali) jest kopią wykonaną w 1813 r. przez *Biemanna*, na podstawie oryginału z 1783 r. autorstwa *Schmidta*. Sygn.: WAP Wrocław, Kom. Gen., Kart. – 84.

Na planie zaznaczone są zarysy bryły kościoła w formie prostokąta z wieżą od zachodu i zakrystią od północy. Zabudowa folwarku parafii znajdowała się w miejscu, gdzie obecnie zlokalizowane jest boisko szkolne.

² E.F.G. Anders, *Historische Statistik der ewangelischen Kirchen in Schlesien*, Breslau 1867, s. 296

³ *Oleśnica, Bierutów i okolice*, seria *Katalog zabytków sztuki, woj. wrocławskie*, Pr. zb. pod red. J. Pokory i M. Złata, PAN Warszawa 1983, t. IV, z. 1, s.96.

Sytuacja

Kościół położony w środku wsi, przy północnej stronie głównej drogi wiejskiej. Jest nieco odsunięty od tej drogi i otoczony terenem dawnego cmentarza przykościelnego z pochówkami po 1945 r. Cmentarz graniczy od wschodu z zespołem szkoły, założonym na przełomie XIX/XX i rozbudowanym po 1945 r. Jest on usytuowany w miejscu dawnego (XVIII i XIX w.) zespołu plebanii i folwarku. Od północy cmentarz graniczy z ogrodami użytkowymi, od zachodu z drogą boczną i od południa z niezabudowanym terenem, w XVIII i XIX w. należącym do organisty.⁴ Wschodnią część cmentarza zajmują dwa jednokondygnacyjne budynki (katechetyczny i sanitarny) zbudowane po 1945 r. Teren cmentarza ogrodzony metalową siatką.

Materiał, konstrukcja, technika

Ś c i a n y .

Ściany obwodowe nawy, wieży i zakrystii oraz skarp murowane z cegły, na zaprawie wapiennej, tynkowane wewnątrz i na zewnątrz. Wątek cegieł mieszany z przewagą tzw. krzyżowego (naprzemiennie warstwy: wozówek, pod nimi główek itd.). Ściany ostatniej kondygnacji wieży, szachulcowe z wypełnieniem ceglany, na zewnątrz otynkowane. Belki szachulca łączone drewnianymi kołkami. Z drewnianych desek wykonano ścianę działową 1 piętra wieży. Na całej szerokości ściany wschodniej wewnątrz wieży, pomiędzy drugą jej kondygnacją a chórem muzycznym i strychem nawy głównej, wnęka zamknięta łukiem odcinkowym. Powstała ona zapewne w wyniku zamurowania jakiegoś otworu komunikacyjnego pomiędzy wieżą a nawą.

Ściana południowa nawy wzmocniona dwiema ukośnymi, nieuskokowymi skarpami. Dwie skarpy wzmacniają także naroża prezbiterium. Ściana północna prezbiterium zwężona wewnątrz uskokiem. W tym samym miejscu w elewacji zamknięta szerokim łukiem pełnym konstrukcyjna wnęka zajmująca prawie całą wysokość ściany. W przyziemiu, w ścianie południowej nawy, od wewnątrz, półkoliście zamknięta uskokowa wnęka o wysokości ok. 150 cm.

⁴ plan archiwalny, op. cit.

14. Kubatura ok. 1980 m ³ w tym wieża ok. 80 m ³	15. Powierzchnia użytkowa ok. 256,4 m ² w tym wieża ok. 5 m ²	16. Przeznaczenie pierwotne kościół ewangelicki	17. Użytkowanie obecne kościół par. rzym.-kat.
18. Prace budowlane i konserwatorskie, ich przebieg i dokumentacja W 1964 r. konserwacja malowideł na sklepieniu nawy oraz nowa polichromia wg projektu artysty plastyka <i>Stanisława Filipiaka</i> ¹ . 1970–1973 remont churu muzycznego. W tym czasie deski podłogowe wymieniono na płytki ceramiczne; wymiana ram okiennych, nowe witraże, tynkowanie wnętrz, prace dekarские na wieży ² . Pokrycie dachu blachą w latach 1995–199		19. Stan zachowania (fundamenty, ściany zewnętrzne, ściany wewnętrzne, sklepienia, stropy, konstrukcja dachu, wyposażenie i instalacje) Budowla jest w dość dobrym stanie technicznym. Nieznaczne pęknięcia muru w nadprożach okien wieży, nie stanowią zagrożenia dla budowli. W przyziemiu wewnątrz i w elewacji północnej oraz w koronie muru południowego nawy głównej zacieki. Nieliczne ubytki tynku w przyziemiu poszczególnych elewacji w wyniku zawilgocenia tej części ścian. Prawdopodobnie jest to konsekwencją wadliwie działających drenów założonych pod ziemią wokół kościoła oraz być może nieudrożnionych rynien.	
		20. Najpilniejsze postulaty konserwatorskie Budowla przygotowywana jest do częściowej wymiany tynku. Pilne jest udrożnienie drenów i rynien, osuszenie murów, zwłaszcza w przyziemiu oraz uszczelnienie okien wieży. Zalecane odsłonięcie polichromii nawy głównej. Budynek katechetyczny i sanitariat położone na terenie dawnego cmentarza przykościelnego kolidują z bryłą kościoła. W miarę możliwości konieczne jest zastąpienie ich nowymi obiektami, zharmonizowanymi z historyczną bryłą świątyni. Realizacja ta powinna przebiegać według projektu zatwierdzonego przez Wojewódzkiego Konserwatora Zabytków. Kościół kwalifikuje się do wpisania do rejestru zabytków.	

¹ *Prace konserwatorskie na terenie woj. wrocławskiego w latach 1945–1968*, Pr. zb. pod red. Józefa Pilcha, Wrocław 1970, s. 110.

² *Prace konserwatorskie na terenie woj. wrocławskiego w latach 1969–1973*, Pr. zb., Wrocław 1976, s. 119.

21. Akta archiwalne (rodzaj akt, numer i miejsce przechowywania)

Plan sytuacyjny zespołu kościoła (zaznaczone zarysy kościoła, plebanii z budynkami folwarcznymi, domem organisty) i dóbr parafialnych, bez skali, kopia wykonana w 1813 r. przez *Biemanna*, na podstawie planu z 1783 r. autorstwa *Schmidta*. Oryginał w WAP Wrocław, sygn. Kom. Gen. Kart. – 84.

22. Bibliografia

Adamska B. i in., *Studium środowiska kulturowego do planu zagospodarowania przestrzennego gm. Oleśnica, woj. wrocławskie*, mps. ROS i OŚK Wrocław, 1988
 Anders E.F.G., *Historische Statistik der ewangelischen Kirchen in Schlesien*, Breslau 1867
Oleśnica, Bierutów i okolice, seria *Katalog zabytków sztuki, woj. wrocławskie*, Pr. zb. pod red. J. Pokory i M. Złata, PAN Warszawa 1983, t. IV, z. 1
Prace konserwatorskie na terenie woj. wrocławskiego w latach 1945–1968, Pr. zb. pod red. Józefa Pilcha, Wrocław 1970.
Prace konserwatorskie na terenie woj. wrocławskiego w latach 1969–1973, Pr. zb., Wrocław 1976.

23. Źródła ikonograficzne i fotografie (rodzaj, miejsce przechowywania, sygnatury)

24. Uwagi różne

25. Opracował

tekst

Bożena Adamska, VII 1998

Adamska

plany, rysunki

Bożena Adamska, VII 1998

Adamska

zdjęcia
fotograficzne

Bożena Adamska, VII 1998

Adamska

miejsce przechowywania negatywów — archiwum PSOZ w Wałbrzychu

KARTA PO WYPEŁNIENIU PODLEGA OCHRONIE NA PODSTAWIE PRZEPISÓW PRAWA AUTORSKIEGO

26. Adnotacje o inspekcjach, informacje o zmianach (daty, imiona i nazwiska wypełniających)

27. Załączniki

Wkładki do kart ewidencyjnych - szt. 4

WSZECHŚWIĘTE
gm. Oleśnica, woj. wrocławskie

KOŚCIÓŁ EW., OB. RZYM.-KAT.
P.W. MB CZĘSTOCHOWSKIEJ

C. d. tekstu rubryki 13 Opis

c.d. rubryki nr 13 Opis

Empora organowa, drewniana, rozpięta między ścianami konstrukcyjnymi nawy, wsparta na dwóch kanelowanych słupach; od strony nawy ograniczona muirowaną, pełną balustradą o profilowanej poręczy.

Sklepienia i stropy.

Nawa główna nakryta pozornym sklepieniem kolebkowym z panneau zaznaczonym profilowaną, niezbyt szeroką ramą (pocz. XVIII w.). W położonej pod wieżą kruchcie oraz w zakrystii strop płaski z podsufitką. Stropem płaskim nakryte także pomieszczenie drugiej kondygnacji wieży. Nad pomieszczeniem trzeciej kondygnacji wieży, drewniana powała z desek wspartych na sufitowych belkach przyściennych. Przyziemie pod emporą organową nakryte drewnianym, pseudokasetonowym stropem.

Wieżba dachowa.

Nad nawą główną wieźba drewniana kleszczowo-płatwiowa z zastrzałami, remontowana ok. 1970 r. Wieźba wieży również drewniana (XVIII w.), konstrukcji mieszanej; więzary łączone przy pomocy drewnianych ćwieków.

Pokrycie dachu.

Prace dekarsko-blacharskie wykonano w lach 1995–1996. Dach nawy głównej i zakrystii pokryty blachą ocynkową. Pokrycie hełmu wieży również blaszane. Blachą pokryto wierzchnią część skarp oraz zewnętrzne parapety okien.

Posadzki, podłogi.

W nawie głównej posadzka z lastriko oraz z płytek ceramicznych (po 1945 r.). W prezbiterium drewniany podest (po 1945 r.). Podłogowe płytki ceramiczne w zakrystii. Deski podłogowe 1 piętra chóru muzycznego osadzone na stropie przyziemia chóru.

W wieży na wszystkich kondygnacjach podłoga wykonana z desek, stanowiących jednocześnie powałę dla niższych kondygnacji.

Schody.

Schody z kruchty na 1 piętro wieży, drewniane, jednobiegowe zakręcane, policzkowe z drewnianą balustradą o prostych tralkach i poręczy. Schody pomiędzy wyższymi kondygnacjami wieży drabiniaste, jednobiegowe, drewniane, przyścienne, strome, bez balustrady i poręczy.

Okna i otwory.

Otwory okienne i drzwiowe z muirowanymi węgarami i nadprożami. Okna nawy wewnątrz i na zewnątrz silnie rozglifione, zamknięte łukiem pełnym. Część okien wieży zamuirowana. W wnęce zamuirowanego okna drugiej kondygnacji wieży, nad wejściem głównym wyrzyta w tynku data 1908. Okna drugiej kondygnacji wieży odcinkowe; w trzeciej kondygnacji zamknięte łukiem pełnym. Wszystkie wymienione otwory w rozglifionych do wewnątrz wnękach schodzących do poziomu podłogi; wejście główne prowadzące do kruchty rozglifione tylko od wewnątrz, zamknięte łukiem koszowym. Drzwi prowadzące z kruchty do nawy rozglifione tylko od strony nawy, zamknięte łukiem odcinkowym. Formę prostokątną posiadają okna i drzwi zewnętrzne zakrystii.

W górnej części elewacji wschodniej prezbiterium, widoczne zarysy zamuirowanego otworu (okno nieistniejącej empory kolatorskiej?). W przyziemiu tej samej elewacji ślady zamuirowanych drzwi prowadzących pierwotnie do krypty.

Rzut

Kościół założony jest na rzucie prostokąta z niewyodrębnionym, prosto zamkniętym prezbiterium. Od zachodu, na osi nawy wyodrębniona czworoboczna wieża; od północy, przy prezbiterium, pięciobocznie zamknięta zakrystia. Pomiędzy zakrystą a nawą, w północnej ścianie zaznaczony uskok, wynikający zapewne z przekształcenia wnętrza (poszerzenie nawy?).

Wieża w przyziemiu czworoboczna; jej naroża w drugiej kondygnacji zaokrąglone, natomiast w trzeciej kondygnacji ścięte.

Elewacje

Elewacja frontowa, zachodnia, zwieńczona trójkątnym szczytem, bez otworów okiennych; jest poprzedzona trzykondygnacyjną wieżą z głównym wejściem, prowadzącym do kruchty. W zamurowanej wnęce okiennej nad wejściem do kruchty data 1908. Kondygnacje wieży wydzielone profilowanymi gzymsami działowymi; jej elewacje wieńczy gzyms pokryty blachą. W trzeciej kondygnacji wieży, pod oknem, z dwóch stron tarcze zegarowe.

Elewacja boczna, północna, jednokondygnacyjna, dwuosiowa, osadzona na niskim cokole zaznaczonym odsadzką w murze; jest zwieńczona uskokowym gzymsem. W miejscu, gdzie znajduje się prezbiterium szeroka zamknięta łukiem pełnym wnęką. Utworzono ją zapewne w celu wzmocnienia ściany nośnej bądź dla wyrówniania uskoku w ścianie, powstałego po poszerzeniu nawy.

Pośrodku nawy pięciobocznie zamknięta, jednokondygnacyjna zakrystia; jej elewacje zwieńczone uskokowym gzymsem.

Elewacja boczna, południowa, jednokondygnacyjna, dwuosiowa. Cokół i gzyms wieńczący jak w elewacji północnej. W narożu i pośrodku skarpy. Pierwsza z wymienionych, zwieńczona szerokim, profilowanym gzymsem (XVIII w.).

Elewacja wschodnia, jednokondygnacyjna, dwuosiowa, zwieńczona trójkątnym szczytem.

Wnętrze

Wnętrze kościoła salowe, nakryte pozornym sklepieniem kolebkowym z panneau o profilowanej, dość wąskiej ramie. Ściany nawy i prezbiterium zwieńczone profilowanym, wałkowo-uskokowym gzymsem; malowany ornament i kompozycja figuralna ścian po 1945. Wcześniejsza polichromia (XVIII, XIX w.) znajduje się pod warstwą obecnej farby. Chór muzyczny zdobiony płycinową, drewnianą balustradą z profilowaną poręczą. Słupy empory kanelowane.

Wyposażenie

Ołtarz główny barokowy z XVII w., pośrodku nowy obraz. W zwieńczeniu figura Chrystusa Ukrzyżowanego (ok. poł. XVII w.). Prospekt organowy z dwoma obrazami (olej na drewnie) z ok. 1718 r.; instrument z 1718 r. wykonany

przez Jerzego Antoniego Kretschmera, przebudowany przez Gottlieba Andersa. Ławki pochodzą z okresu po 1945 r. Mechanizm zegarowy w wieży (pocz. XX w.), zepsuty. Stolarka większości okien i drzwi po 1945 r. Okna nawy z witrażami z ok. 1970. Drzwi frontowe w przyziemiu wieży, jednoskrzydłowe, płycinowe (pocz. XX w.). Otwory okien wieży zasłonięte otwierającymi się do wewnątrz drewnianymi okiennicami. W wieży nad trzecią kondygnacją żeliwny, niewielki dzwon.

Instalacje

Elektryczna i odwadniająca (rynny, dreny).

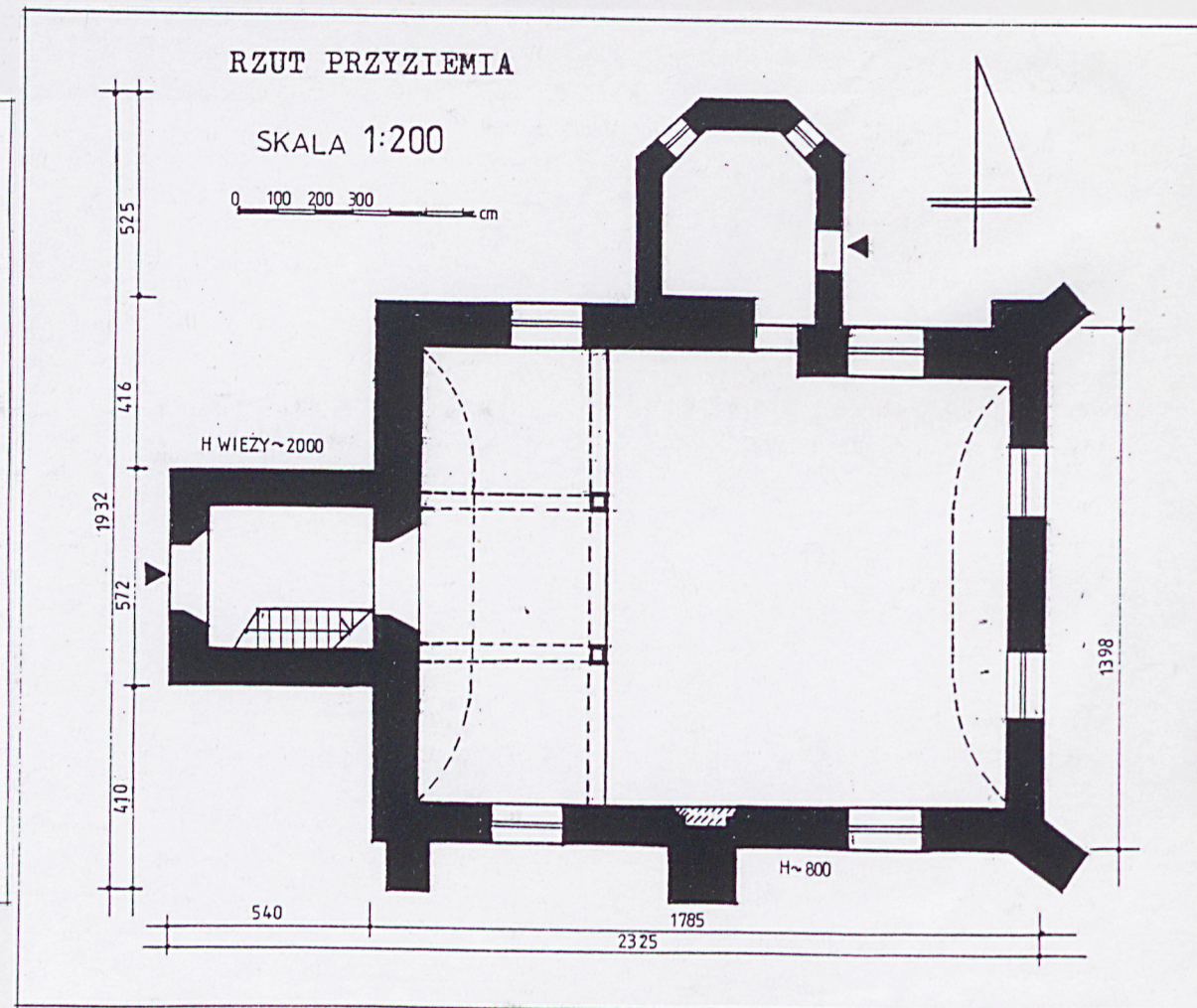
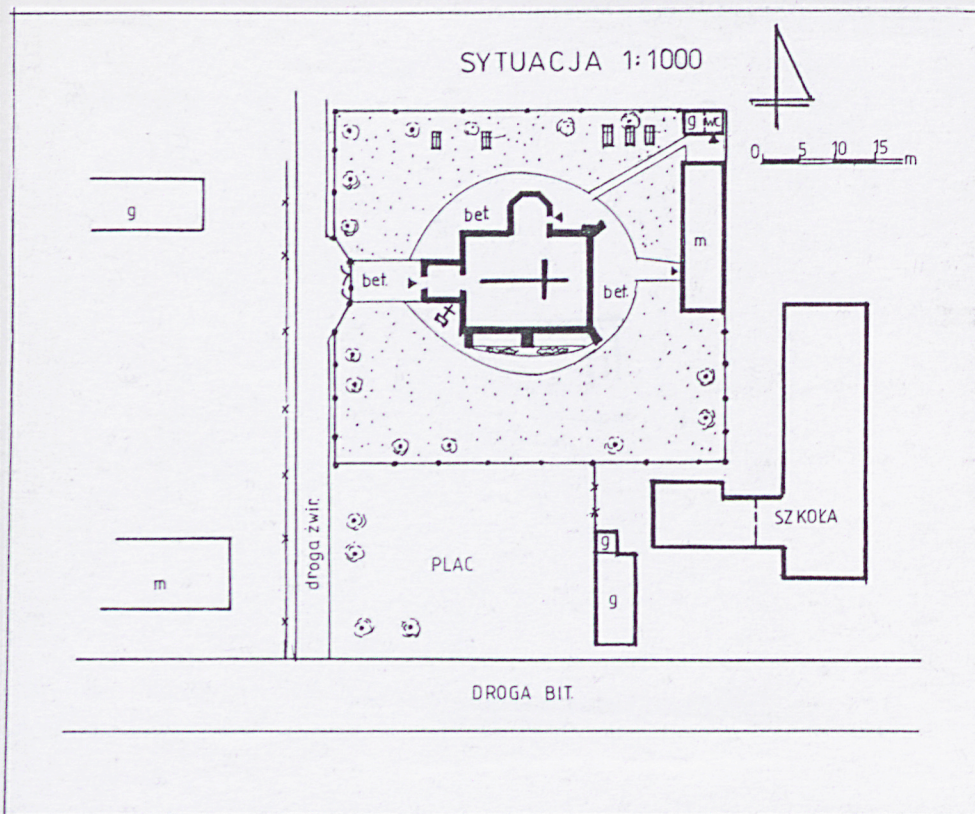
Spis zdjęć:

1. Elewacja południowa.
2. Elewacja zachodnia.
3. Wieża kościoła.
4. Elewacja północna.
5. Elewacja północna, wnęką w ścianie prezbiterium.
6. Elewacja wschodnia.
7. Wnętrze, widok w kierunku wschodnim.
8. Wnętrze, widok w kierunku zachodnim.
9. Wnęką w ścianie południowej.
10. Strop nad prezbiterium.
11. Kruchta, schody prowadzące na emporę i wieżę.
12. Wieża, drewniane schody.
13. Wieża, pierwsze piętro.
14. Wieża, ściana wschodnia na pierwszym piętrze.
15. Wieżba dachowa nad nawą.
16. Ściany trzeciej kondygnacji wieży.
17. Wieżba dachowa wieży.

1. Miejscowość... **WSZECHŚWIĘTE**
 2. Gmina... **Oleśnica**
 3. Województwo... **wrocławskie**

4. Obiekt (nazwa jak w karcie)
KOŚCIÓŁ EWANGELICKI, OB. RZYM.-KAT.
P.W. M.B. CZĘSTOCHOWSKIEJ

5. Zawartość wkładki (nazwa materiału uzupełniającego)
Plany i zdjęcia



Wkładkę założył: **Bożena Adamska, VII 1998**
 (imię, nazwisko, data)

Miejsce przechowywania negatywów:



2. Elewacja zachodnia.



3. Wieża kościoła.



4. Elewacja północna.



5. Elewacja północna, wnęka
w ścianie prezbiterium.



6. Elewacja wschodnia.

1. Miejscowość. **WSZECHŚWIĘTE**.....
 2. Gmina **Oleśnica**.....
 3. Województwo **wrocławskie**.....

4. Obiekt (nazwa jak w karcie)

KOŚCIÓŁ EWANGELICKI OB.RZYM.-KAT.
P.W. M.B. CZĘSTOCHOWSKIEJ

5. Zawartość wkładki (nazwa materiału uzupełniającego)

Plany i zdjęcia



7. Wnętrze, widok w kierunku wschodnim.



8. Wnętrze, widok w kierunku zachodnim.



9. Wnęka w ścianie południowej.



10. Strop nad prezbiterium.

Wkładkę założył: **Bożena Adamska**, **VII. 1998**.....
 (imię, nazwisko, data)

Miejsce przechowywania negatywów:



11. Kruchta, schody prowadzące na emporę i wieżę.



12. Wieża, drewniane schody.



13. Wieża, pierwsze piętro.



14. Wieża, ściana wschodnia na pierwszym piętrze.



15. Więźba dachowa nad nawą.

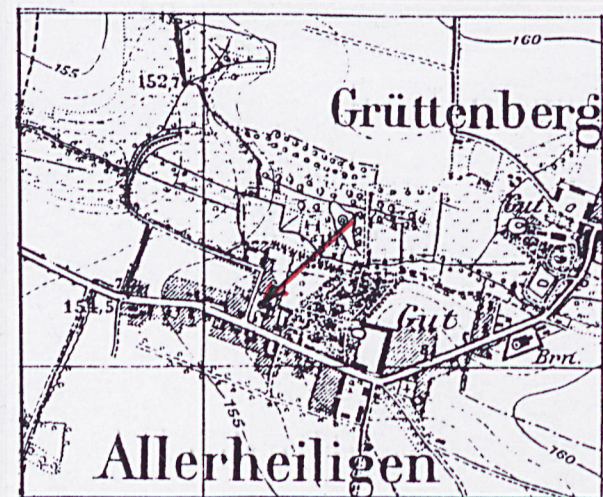
1. Miejscowość... WSZECHŚWIĘTE	4. Obiekt (nazwa jak w karcie) KOŚCIÓŁ EWANGELICKI, OB.RZYM.-KAT. P.W. M.B. CZĘSTOCHOWSKIEJ	5. Zawartość wkładki (nazwa materiału uzupełniającego) Zdjęcia
2. Gmina... Oleśnica		
3. Województwo... wrocławskie		



16. Ściany trzeciej kondygnacji wieży.



17. Wieżba dachowa wieży.



Mapa topograficzna, 1886 r., popr. 1926 r., skala 1:25 000, pomniejszona.

Wkładkę założył: **Bożena Adamska** VII 1998

(imię, nazwisko, data)

Miejsce przechowywania negatywów: