

KARTA EWIDENCYJNA ZABYTKU NIERUCHOMEGO WPISANEGO DO REJESTRU ZABYTKÓW

1. Nazwa

BUDYNEK MIESZKALNO-GOSPODARCZY

2. Czas powstania

poł. XIX w.

3. Miejscowość

KROMNÓW

7374

WB

4. Adres

ul. Kromnów 19
58-512 Stara Kamienica
nr ewidencyjny działki 8/1
nr księgi wieczystej:

11. Materiały graficzne

5. Przynależność administracyjna

województwo: dolnośląskie
powiat: jeleniogórski
gmina: Stara Kamienica

6. Współrzędne geograficzne

50°53'59.50 "N, 15°34'27.76"E

7. Poprzednie nazwy miejscowości

Crumnov, 1668 Crommenhau, 1721
Crommenau, 1825 Krommenau do 1945 r

8. Właściciel i jego adres

Gmina Stara Kamienica
Stara Kamienica 41
58-512 Stara Kamienica

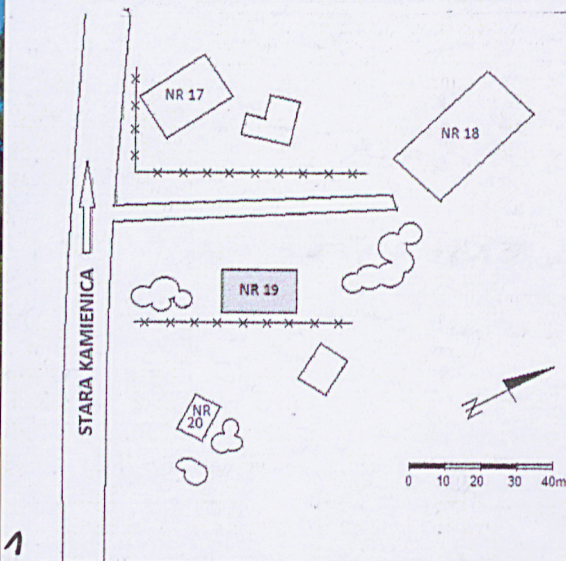
9. Użytkownik i jego adres

j.w

10. Formy ochrony

A/6117

5.02.2019



Wieś Kromnów rozwijała się już od XIV w, kiedy to była pierwszy raz wzmiankowana. Wchodziła w obręb majątku von Schaffgotschów z rodową siedzibą w Starej Kamienicy, następnie przeszła pod zarząd dominium z siedzibą w Sobieszowie. Ze względu na położenie w górach nie była to duża osada, której rozwój przebiegał spokojnie, głównie jako lokalny ośrodek tkactwa chałupniczego.

Interesujący nas budynek powstał prawdopodobnie około połowy XIX wieku, i jest przykładem budynku mieszkalno – inwentarskiego reprezentującego cechy architektury łużyckiej; z partią przyziemia częściowo murowaną, częściowo o konstrukcji przysłupowej z ryglową konstrukcją piętra. Zabudowa wsi w tym czasie składała się z wolnostojących budynków mieszkalno-gospodarczych zbudowanych w podobnym stylu, obecnie w większości mocno przekształconych.

Budynek nr 19 zbudowany został w XIX. Pierwotnie był to niewielki budynek z częścią przysłupową w narożniku wschodnim, obecnie zamurowaną. Świadczy o tym izba zrębowa wewnątrz. W późniejszym czasie obiekt został rozbudowany w kierunku północnym o drewnianą stodołę, która została pokryta jednym dachem z budynkiem głównym.

W budynku zwraca uwagę olbrzymi piec z kominem. Prawdopodobnie pomieszczenie w tylnym trakcie było wykorzystywane jako czarna kuchnia, tym bardziej, że skomunikowane jest z izbą zrębową i małym pomieszczeniem o murowanych ścianach, które mogło służyć jako pomieszczenie pomocnicze z małym okienkiem. Niewiadome jest przeznaczenie wielkiego komina w sieni, w którym znajdowała się duża wnęka o stropie belkowym i tylnej ścianie drewnianej. Od strony czarnej kuchni, w dolnej części był dodatkowy wsad, który mógł ogrzewać dolną część murowanego komina stanowiącego rodzaj pieca. W II kondygnacji w kominie przesklepiona łukowo wnęka.

W ostatnich latach obiekt niewykorzystywany stanowi własność gminy, która przeznaczyła go na sprzedaż.

SYTUACJA: Opisowany budynek jest obiektem wolnostojącym, usytuowanym w dolnej części wsi Kromnów, położonej na granicy Gór Izerskich oraz wysoczyzny Rybnicy, która w tej części rozciąga się wzdłuż lokalnej drogi z Wojcieszyc do Starej Kamienicy. Budynek usytuowany w głębi dość dużej, nieregularnej w kształcie działki, którą od południa ogranicza szosa, względem której ustawiony jest szczytowo, od zachodu droga dojazdowa do sąsiednich budynków nr 17 oraz 18. Po stronie wschodniej drucziana siatka wydziela posesję nr 20. Od północy drzewa oraz krzewy ograniczają dostęp do budynku. Teren działki porośnięty trawą i chwastami z pojedynczymi drzewami, oprócz strony wschodniej nieogrodzony.

MATERIAŁ, KONSTRUKCJA, TECHNIKA:

Ściany: dom wzniesiony został z zastosowaniem zróżnicowanych form konstrukcji. Część południowo - wsch przysłupowa, krótkomieczowa, północna oraz zachodnia część murowana. Od północy do budynku przylega drewniana stodoła. Ściany części południowo - wsch drewniane, w konstrukcji zrębowej z belkami, które w narożach wystają poza ich obrys. Od zewnątrz, w przyziemiu murowana podmurówka wystająca poza obrys ścian obwodowych. W części północnej elewacji wschodniej ścianka murowana. Ściany murowane z różnorodnego kamienia, o nieregularnych ciosach i dość gładkiej powierzchni. Cegła widoczna jedynie w obramieniach okien, nadprożach drzwi. Ściany górnej kondygnacji w konstrukcji ryglowej w odmianie szachulcowej z wypełnieniem z gliny i sieczki opartej na belce oczepu. W elewacji wschodniej belki konstrukcji ryglowej krzyżują się pod kątem prostym, nieliczne wzmocnione zostały zastrzałami stanowiącymi dodatkowo element dekoracyjny. W elewacji południowej, II kondygnacja oraz szczyt odeskowane z szerokimi listwami maskującymi złącza desek. W elewacji północnej budynku głównego konstrukcja ryglowa bez wypełnienia. Stodoła w prostej drewnianej konstrukcji, obitej deskami w układzie pionowym. Bardzo duże braki w deskach zastępuje siatka, chroniąca przed dostępem z zewnątrz. Ściany wewnętrzne w większości tynkowane rynkiem wapienno – cementowym, w górnej kondygnacji widoczne belki konstrukcji. W izbie zrębowej ściany obite drewnianymi, pionowymi listwami.

Sklepienia i stropy: W sieni oraz zrębowej izbie parteru stropy belkowe. W części zachodniej, czarna kuchnia sklepiona łukowo. W narożu pld – zach małe pomieszczenie ze stropem belkowym. W części pn.- pomieszczenie ze strop drewnianym z podsufitką z desek pokrytym tynkiem wapiennym. Część północna, mieszcząca stodołę otwarta na całą wysokość.

Więźba dachowa: drewniana, o konstrukcji krokwiowo- jętkowej.

Pokrycie dachowe: dach dwuspadowy, połąć zachodnia z arkuszy blachy, połąć wschodnia poszyta blachą na rąbek stojący.

Posadzki i podłogi: w sieni posadzka ceglana o dekoracyjnym układzie, w izbie zrębowej podłoga drewniana. W czarnej kuchni oraz w małym pomieszczeniu w narożniku pn- wsch. polepa. W drugiej kondygnacji oraz na poddaszu podłogi drewniane.

Schody: zewnętrzne: brak; wewnętrzne: między partią przyziemia a górną kondygnacją schody drewniane jednobiegowe, policzkowe, z jednej strony ograniczone ścianą. Na kondygnację poddasza schody jednobiegowe, drewniane, drabiniaste.

OTWORY: okienne: w części mieszkalnej o wykroju prostokątnym. W murowanej części elewacji wschodniej otwory okienne w głębokich wnękach, z wydatnymi ławami podokiennymi, C.d załącznik nr 1

14. Kubatura 915 m ³	15. Powierzchnia użytkowa 262 m ²	16. Przeznaczenie pierwotne Dom mieszkalno - gospodarczy	17. Użytkowanie obecne nieużytkowany
18. Stan zachowania Stan zachowania bardzo zły. W najgorszym stanie mury budynku oraz konstrukcja drewniana. Pożar, który miał miejsce nie wyrządził większych szkód, poza osmaleniem ścian czarnej kuchni i izby. W pomieszczeniu gospodarczym zawalony strop. W górnej kondygnacji braki w wypełnieniu ścian obwodowych. Stolarka drzwiowa oraz okienna w złym stanie. Drzwi wypaczone, drewno spróchniałe. Stan belek więźby dość dobry, poszycie dostateczne, chroni budynek przed opadami. Brak instalacji, nieszczelne poszycie dachu z blachy, które wymaga wymiany. Stan stodoły kwalifikuje ją do rozbiórki lub odtworzenia.		19. Istniejące zagrożenia, najpilniejsze postulaty konserwatorskie Budynek od lat stoi nieużytkowy. Gmina próbuje obiekt sprzedać. Największym zagrożeniem jest rozbiórka ze względu na zły stan techniczny i chęć pozyskania atrakcyjnej działki w centrum wsi. Zalecane znalezienie funkcji dla budynku i wykonanie remontu generalnego.	

20. Akta archiwalne (rodzaj akt, numer i miejsce przechowywania)

1. brak

21. Uwagi

Ze względu na liczne samosiewny drzew budynku nie było możliwe wykonanie zdjęcia elewacji północnej w całości, z większej perspektywy.

22. Adnotacje o inspekcjach, informacje o zmianach (daty, imiona i nazwiska wypełniających)

23. Bibliografia

2. Słownik geografii turystycznej Sudetów, Kotlina jeleniogórska pod redakcją Marka Staffy, Wrocław 2003

24. Opracowanie karty ewidencyjnej (autor, data i podpis)

tekst: Izabela Epa sierpień 2016 r

plany:, rysunki Izabela Epa sierpień 2016 r

25. Źródła ikonograficzne (rodzaj, miejsce przechowywania)

fotografie: Izabela Epa sierpień 2016 r

26. Załączniki

Załączniki nr 1 – 4; ciąg dalszy opisu, dokumentacja zdjęciowa,

1. Miejscowość	KROMNÓW	5. Nazwa zabytku (jak w karcie), adres BUDYNEK MIESZKALN-GOSPODARCZY, KROMNÓW 19	6. Zawartość załącznika C.D TEKST
2. Gmina	STARA KAMIENICA		
3. Powiat	JELENIOGÓRSKI		
4. Województwo	DOLNOŚLĄSKIE		

Okienko doświetlające się w kształcie stojącego, wąskiego prostokąta. W izbie zrębowej okna w prostych drewnianych opaskach. W II kond. elewacji wschodniej okna wpisują się w otwory pomiędzy belkami konstrukcji ryglowej. Okna w drewnianych, profilowanych opaskach z nieznacznie wysuniętymi, zaokrąglonymi parapetami. Stolarka drewniana krosnowa, dwuskrzydłowa, dzielona słupkiem i szczeblinami na cztery pola. Okno w elewacji wsch doświetlające się ze stolarką krosnową; dzielone poziomymi szczeblinami na trzy równe pola. Okna od zewnątrz zabite częściowo deskami. W części zachodniej okna doświetlające część gospodarczą, od strony północnej okno w kształcie leżącego prostokąta z ceglany parapetem, w prostej tynkowej opasce. Stolarka drewniana krosnowa, z sześcioma kwadratowymi kwaterami. Od strony pół otwór w kształcie kwadratu, bez przeszklenia, z kratą w kształcie krzyża. W II kond. elewacji południowej, w 1 osi od wsch małe okienko w kształcie stojącego prostokąta. W I kondygnacji w 1 osi od zach otwór w kształcie kwadratu; stolarka drewniana z jedną poziomą szczebliną, od zewnątrz przesłonięta deskami.

Drzwiowe zewnętrzne wejście główne w elewacji wschodniej, w 4 osi od pół, w drewnianym, prostym obramieniu. Stolarka drewniana, dwuskrzydłowa o konstrukcji ramowo - płycinowej z dwoma rzędami płycin; dolne mniejsze w kształcie prostokąta, wyższe smuklejsze z parapetami, w środek wewnętrznej płyciny wpisany romb z rozetką pośrodku. Drzwi do części gospodarczej, w 2 i 3 osi od pn, proste, deskowe, na zawiasach, wzmocnione od wewnątrz drzwiami szpungowymi. Do sieni drzwi z nadświetłem. Drzwi drewniane, od zewnątrz obite poziomymi deseczkami. W stodole, w elewacji wschodniej, podwójne, dwuskrzydłowe wrota. Wrota drewniane, na wydłużonych, ozdobnych zawiasach. W 1 osi od północy wyższe, w 2 niższe, zbite z takich samych desek jak reszta, zachowanych ścian tej części.

wewnętrzne: zachowane otwory drzwiowe zamknięte prosto w drewnianych obramieniach, stolarka drewniana. W części mieszkalnej drzwi jednoskrzydłowe, pełne o konstrukcji ramowo –płycinowej o zróżnicowanym układzie płycin np. trzy jednakowej wielkości płyciny lub ułożone w 3 rzędach; zewnętrzne w kształcie leżących prostokątów, środkowe podwójne w kształcie prostokątów stojących. Do części gospodarczej drzwi deskowe, z szerokich wzmocnionych listew.

RZUT: budynek na planie w kształcie prostokąta wydłużonego w kierunku pn-

pół. Do elewacji zachodniej od południa dostawiona współczesna dobudówka Wnętrze dwutraktowe z przelotową sienią. W trakcie przednim izba zrębowa, w części południowej oraz pomieszczenie mieszkalne. W tylnym trakcie pomieszczenia gospodarcze dostępne z sieni. Od strony pół czarna kuchnia, z której przejście do małego pomieszczenia ze stropem belkowym oraz izby zrębowej. Pomieszczenie gospodarcze od strony północnej dostępne także z zewnątrz. W tylnej, zachodniej części schody na II kondygnację. Stodoła jednoprzestrzenna. Wejście główne w 4 osi od południa.

BRYŁA: zwarta, jednorodna stylowo, ze stodołą w części północnej. Obie części przykryte jednym dwuspadowym dachem o przedłużonej zachodniej połaci, skąd różnice w ilości kondygnacji; w elewacji zachodniej jednokondygnacyjnej w pozostałych elewacjach dwukondygnacyjnej. Stodoła w części północnej bez podziałów na kondygnację. Z przybudówki w elewacji zachodniej pozostały jedynie fragmenty ścian.

ELEWACJE: jednorodne stylowo, w większości o dość regularnym układzie osi okiennych, z podziałem kondygnacyjnym odzwierciedlającym wewnętrzną dyspozycję obiektu i formę konstrukcji. Okapy dachu wydatnie wysunięte, wsparte na ozdobnie przyciętych belkach.

ELEWACJE: frontowa - wschodnia- w korpusie głównym dwukondygnacyjna o regularnym układzie osi zaburzonym przez dodanie w I kondygnacji okienka doświetlającego się, przez co I kondygnacja jest 6-osiova, II kondygnacja 5- osiova. Pierwsze dwie osie od strony południowej wyznaczają arkady przystępu. Miecze przystępu ozdobnie przycięte. W czwartej osi od pół –wejście główne z małym okienkiem doświetlającym się w osi trzeciej. Pozostałe dwie osie wyznaczają otwory okienne. ,Kondygnacja górna, ryglowa artykułowana małymi oknami, oparta na kratownicowym układzie rygli i słupów wzbogaconych nielicznymi zastrzałami. Jedynie w osi środkowej (trzeciej) zamiast okna drewniane drzwi w części górnej przeszkłone. W stodole podwójne wrota.

Elewacja zachodnia– jednokondygnacyjna zamknięta okapem dachu. Od strony północnej drewniana stodoła, od południa kamienna elewacja częściowo przesłonięta pozostałościami po dobudówce. Układ osi nieregularny. W 1 osi od północy okno części gospodarczej w kształcie leżącego prostokąta,

Opracowanie załącznika:
Izabela Epa sierpień 2016r.

leżącego prostokąta, dalsze dwie osie wyznaczone przez drzwi wejściowe, następna oś przesłonięta dobudówką z małym, kwadratowym w kształcie otworem.

Elewacja południowa – dwukondygnacyjna, szczytowa, trójosiowa o regularnym układzie osi. Dwie osie od wschodu wyznaczają arkady przysłupa, ostatnią oś okno w murowanym narożniku płd. – zach. II kondygnacja i poddasze oszalowane deskowaniem. Deskowanie partii poddasza nieznacznie wysunięte. W szczycie małe okienko.

Elewacja północna – elewacja korpusu głównego zasłonięta partią stodoły. Dwukondygnacyjna. Partia przyziemia kamienna, nieotynkowana, bez otworów. Partia II kondygnacji z widoczną konstrukcją ryglową, bez wypełnienia.

W elewacji stodoły zachowana jedynie drewniana konstrukcja bez deskowania.

WNĘTRZE; zachowało w ogólnym zarysie oryginalny układ przestrzenny z przelotową sienią i potężnym piecem z kominem widocznym także w II kondygnacji, gdzie zachowała się półkolista arkada o nie do końca jasnym przeznaczeniu. W trakcie przednim, po obu stronach sieni pomieszczenia mieszkalne. W tylnej części wejścia do pomieszczenia gospodarczego oraz schody na wyższą kondygnację. Za izbą zrębową czarna kuchnia z paleniskami oraz małe pomieszczenie gospodarcze. Na piętrze niewielki korytarzyk z wejściami do pomieszczeń i na poddasze.

WYPOSAŻENIE niezachowane

WYSTRÓJ: Stropy belkowe I i II kondygnacji z dekoracyjnie opracowanymi belkami. Naroża belek sfazowane..

INSTALACJE: brak.

SPIS FOTOGRAFII

1. Widok od południowego-wschodu
2. Elewacja wschodnia
3. Elewacja zachodnia
4. Elewacja północna fragment (bryła główna bez stodoły)

5. Narożnik izby zrębowej
6. Elewacja frontowa słup przysłupa
7. Wejście główne
8. Okno parteru
9. Okienko pomieszczenia gospodarczego -
10. Sień ze schodami oraz stropem belkowym
11. Strop izby zrębowej
12. Pomieszczenie II kondygnacji
13. Pomieszczenie gospodarcze, bez stropu
14. Komin z paleniskiem II kondygnacja
15. Więźba dachowa

MATERIAŁY GRAFICZNE

- I – Plan sytuacyjny w skali 1:2000
II – Plan orientacyjny w skali 1: 10000
III – Rzut przyziemia w skali 1:400



1. Miejscowość	KROMNÓW	5. Nazwa zabytku (jak w karcie), adres BUDYNEK MIESZKALNO-GOSPODARCZY, KROMNÓW 19	6. Zawartość załącznika DOKUMENTACJA FOTOGRAFICZNA
2. Gmina	STARA KAMIENICA		
3. Powiat	JELENIOGÓRSKI		
4. Województwo	DOLNOŚLĄSKIE		



3



4



5



6



7

1. Miejscowość	KROMNÓW	5. Nazwa zabytku (jak w karcie), adres BUDYNEK MIESZKALNO-GOSPODARCZY, KROMNÓW 19	6. Zawartość załącznika DOKUMENTACJA FOTOGRAFICZNA
2. Gmina	STARA KAMIENICA		
3. Powiat	JELENIOGÓRSKI		
4. Województwo	DOLNOŚLĄSKIE		



8



9



10



12



11



13

ZAŁĄCZNIK DO KARTY EWIDENCYJNEJ

Nr 4

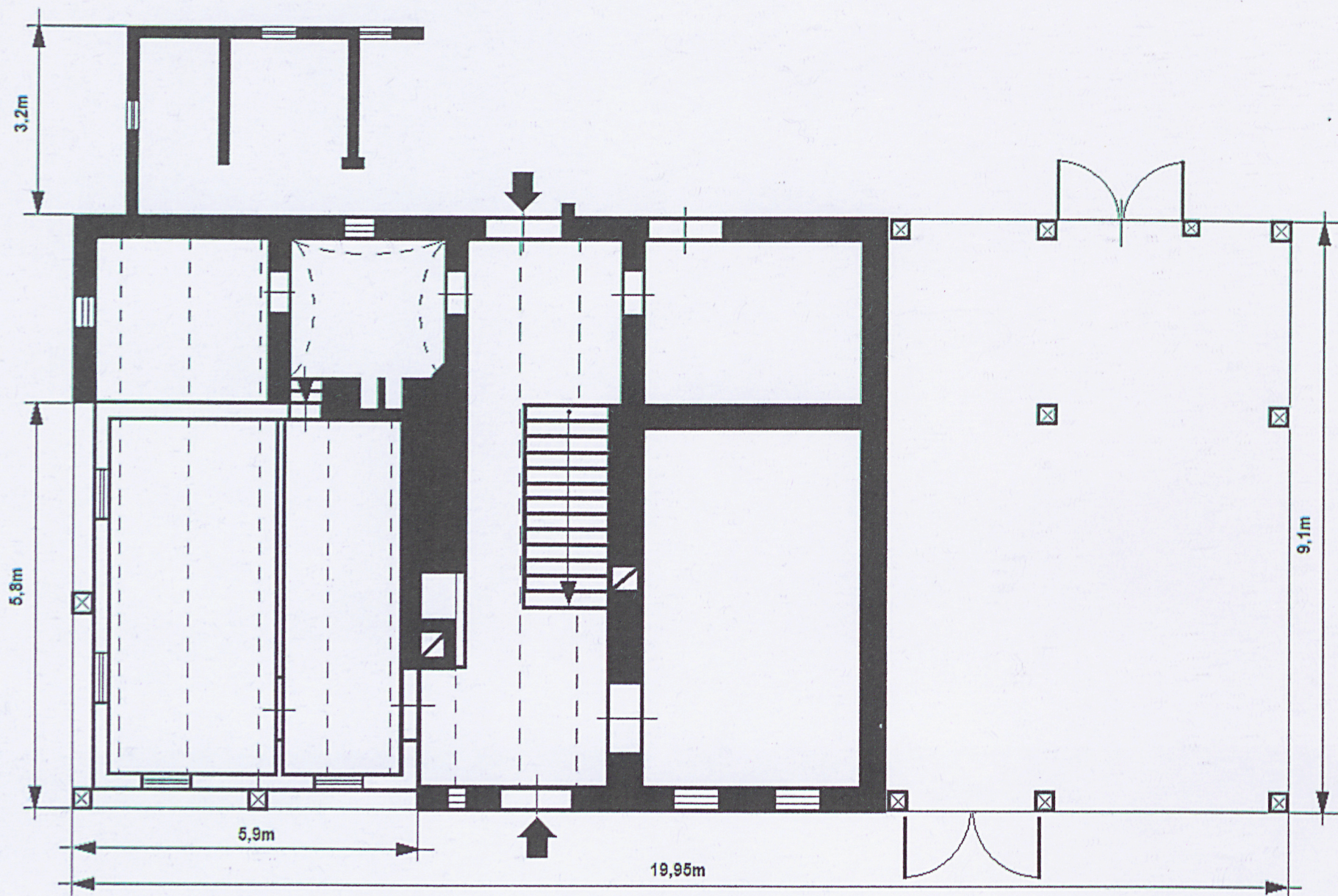
1. Miejscowość	KROMNÓW	5. Nazwa zabytku (jak w karcie), adres BUDYNEK MIESZKALNO-GOSPODARCZY, KROMNÓW 19	6. Zawartość załącznika DOKUMENTACJA FOTOGRAFICZNA, RZUT
2. Gmina	STARA KAMIENICA		
3. Powiat	JELENIÓGÓRSKI		
4. Województwo	DOLNOŚLĄSKIE		



14,



15,



Rzut przyziemia

H=9m

SKALA 1:100