

1. Obiekt

PAŁAC

2. Czas powstania

2 poł. XVI;
1772; XIX;

3. Miejscowość

B A R C I N E K

4. Adres

na terenie dawnego folwarku
bud. 2-165-B

nr hipoteczny

5. Przynależność administracyjna

jeleniogórskie

województwo

Stara Kamienica

gmina pow. JELENIA GÓRA

6. Poprzednie nazwy miejscowości

Berthelsdorf, Kr. Hirschberg;

7. Przynależność administracyjna

1 VI 1975

wrocławskie

województwo

Jelenia Góra

powiat

8. Właściciel i jego adres

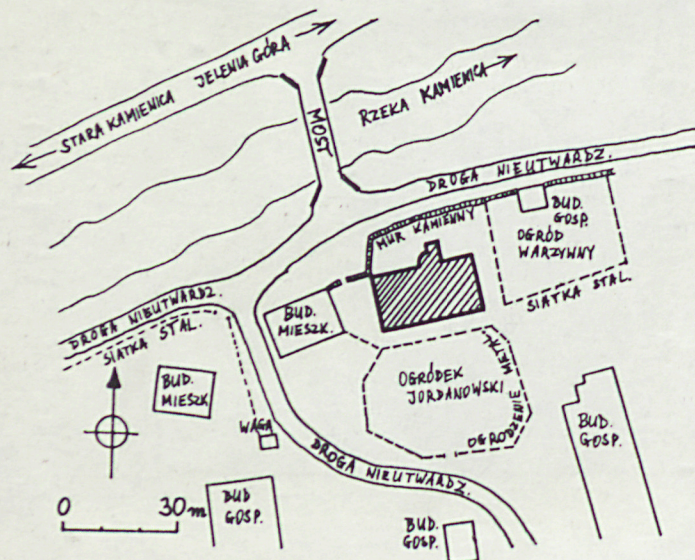
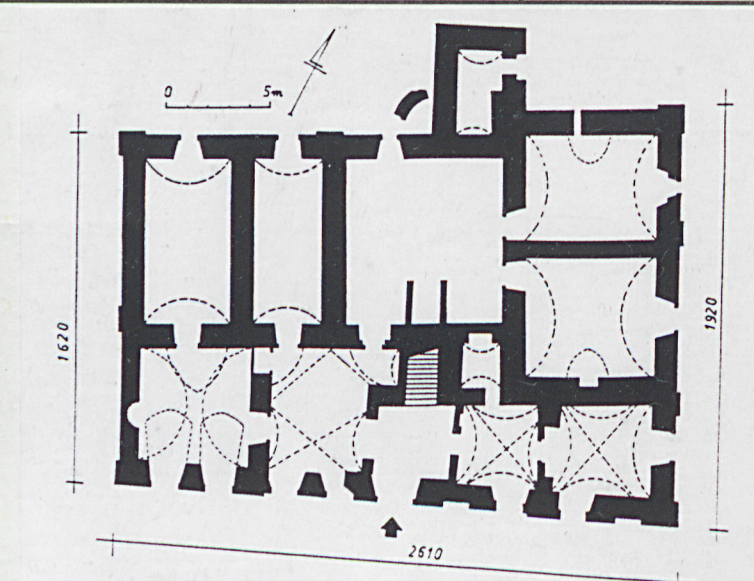
Agencja Rolna Skarbu Państwa
OT/Wrocław Eksp. Jelenia Góra
ul. Krótka 12;

9. Użytkownik i jego adres

Gospodarstwo Rolne Skarbu
Państwa w Rybnicy;
nieużytkowany; ruina;

10. Rejestr zabytków

A/751/661/5 data 7.10.80r.



12. Autorzy, historia obiektu, określenie stylu

Wieża Barcinek /Berthelsdorf, także Bar-
tsdorf/ w 1737r. w posiadaniu barona
v. Richthof. W 1748 właścicielem jest
kupiec jeleniogórski Smith: po jego
śmierci wdowa sprzedała dobra v. Roth-
kirchowi /1770/, który przystąpił do
budowy pałacu. W 1838r. majątek za
55 000 reńskich talarów kupił Sigismund
Gebhard. W 1879 właścicielem jest już
Fryderyk Duttonhofer. W kon. XIX w., w
posiadanie dóbr barcińskich weszli
Hermann i Margareta Elzel a w l. 20-tych
XX w. Dodiko Schwarz v. Warburg i jego
spadkobiercy. Po II wojnie światowej
majątek wraz z pałacem przeszedł na
własność skarbu państwa Polskiego i po-
zostawał w użytkowaniu PGR-ów. Do 1971
pałac pełnił funkcje mieszkalne wielo-
rodzinne, potem jego część przeznaczo-
na była na magazyny. Po likwidacji
Gosp. Rol. Barcinek majątek użytkowany
jest przez Gosp. Rol. Skarbu Państwa w
Rybnicy /1994/. Opuszczony pałac po-
padł w całkowitą ruinę.
Pałac został wybudowany w 1772r. przez
nowego właściciela v. Rothkircha /mówił
o tym, niezachowany herb i data nad
wejściem gł./, z wykorzystaniem dużych
fragmentów starej, XVI-wiecz. budowli
/nieregularny plan, sklepienia części
pd.-wsch. przyziemia, oryginalne obra-
mienie okienne w elew. wsch./ . W XVIII w.
nadbudowano mezzanino. W czasie prze-
budowy XIX-wiecz. dobudowano pseudowie-
życzkę schodową, zmieniono wystrój
wnętrz i elewacji, wskutek czego pałac
otrzymał postać budowli elektyczno-
klasycystycznej.

13. Opis (sytuacja, materiał i konstrukcja, rzut, bryła, elewacje, wnętrza, wyposażenie, instalacje)

SYTUACJA. Barcinek - wieś położona na Pogórzu Sudeckim w dolinie
rzeki Kamienicy. Wieś rozciąga się wzdłuż rzeki, po obu stronach lokalnej
drogi, prowadzącej do Starej Kamienicy /siedziba gminy - 3,5 km/, przecina-
jącej szosę Jelenia Góra - Bolesławiec. Ruiny pałacu znajdują się na tere-
nie dawnego folwarku, usytuowanego na zach. od szosy, na pd. brzegu Kamienicy.
Pałac zajmuje pn.-wsch. narożniku czworobocznego podwórza folwarcznego;
jego fasada zwrócona jest w stronę majdanu i otaczających go zabudowań
gosp.; elewacja zach. sąsiaduje z oficyną dworską /ob. budynek mieszkalno-
biurowy/, oba budynki łączy kamienny mur z dawną bramą wjazdową; wzdłuż
elewacji pn. biegnie droga wiejska, oddzielona od folwarku pn. odcinkiem
kamiennego muru, za drogą rzeka i most naprzeciw dawnego wjazdu; w pobliżu
elewacji wsch., ogrodzony siatką metalową ogródek warzywny i zabudowania
gosp. współczesne. Najbliższe otoczenie pałacu zaniedbane, mocno zarosnię-
te chwastami i krzewami, znacznie utrudniające dostęp do obiektu.

MATERIAŁ. KONSTRUKCJA. TECHNIKA.

Ściany - zewnętrzne: murowane z cegły pełnej na zaprawie cementowo-wapie-
nej z domieszką kamienia łamanego i polnego /większe ilości kamienia w przy-
ziemiu, narożniku pd.-wsch. i części zach. pałacu/; pn. pseudowieżyczka
schodowa murowana wyłącznie z cegły; od strony pn.-wsch. cokoł murowany z
ciosów granitu i piaskowca: detal architektoniczny zróżnicowany materiało-
wo; ceramiczny /gzymsy kordonowe, naczółki/, modelowany w tynku /ramowa
dekoracja elewacji, boniowanie, obramienia okien/ i z piaskowca /gzyms wie-
ży, renes. obramienia okienne wsch., obramienia otworów wejściowych, herby
i tablica inskrypcyjna/; gzyms wieńczący korpusu drewniany.
Ściany wewnętrzne murowane z cegły, z dodatkiem kamienia w ścianach kon-
strukcyjnych w partii piwnic i przyziemia /część pd.-wsch./; w 2-giej kond.
ścianka działowa, oddzielająca klatkę schodową w konstrukcji ryglowej z
wypełnieniem z cegły.

Sklepienia i stropy - wszystkie pomieszczenia przyziemia, oprócz nakrytej
stropem belkowym z podsufitką sieni, sklepienie; sklepienia ceramiczne, w
narożniku pd.-wsch. - krzyżowe z wyciągniętymi szwami /dwa pomieszczenia/,
w pozostałych pomieszczeniach różne odmiany kolebkowego /2 lokalności pn.-
zach./ i kolebkowego z lunetami; w środkowym pomieszczeniu traktu pn. skle-
pienie kamienne /kolebka z lunetami/. Dwie pozostałe kondygnacje korpusu
pałacu nakryte stropami belkowymi drewnianymi z podsufitką z desek tynko-
waną na trzcinie; większość stropów obecnie zawalona częściowo lub całko-
wicie /3 kond., środkowe pomieszczenie traktu pn. 2 kond./. Wyjątkiem jest
pd.-wsch. narożnik 2-giej kond. nakryty sklepieniem kolebkowym z lunetami
na gurtach. Wieża sklepią kolebkowo w trzech pierwszych kond., wyżej na-
kryta stropami drewnianymi belkowymi nagimi.

Wieżba dachowa - dach wieży w konstrukcji drewnianej krokwiowej z królem.
Dach korpusu pałacu nie zachowany; resztki nad traktem pd. pozwalają stwie-
rdzić, że drewniana wieżba miała konstrukcję płatwiowo-kleszczową na pod-
wójnej ścianie stolcowej, z wysoką ścianką kolankową.

<p>14. Kubatura</p> <p>5 075 m³</p>	<p>15. Powierzchnia użytkowa</p> <p>1 439,5 m²</p>	<p>16. Przeznaczenie pierwotne</p> <p>rezydencja wiejska</p>	<p>17. Użytkowanie obecne</p> <p>nieużytkowany; ruina;</p>
<p>18. Prace budowlane i konserwatorskie, ich przebieg i dokumentacja</p> <p>do 1971 r. przeprowadzono naprawy i remonty bieżące; po r.1971 obiekt pozbawiony opieki, wykorzystywany tylko częściowo w celach magazynowych; od tego czasu ulega postępującej ruinie;</p>		<p>19. Stan zachowania (fundamenty, ściany zewnętrzne, ściany wewnętrzne, sklepienia, stropy, konstrukcje dachowe, pokrycie dachu, wyposażenie i instalacje)</p> <p>w stanie postępującej ruiny; brak dachu nad korpusem pałacu /resztki więźby zachowały się w części traktu pd./; hełm wieży zachowany, chociaż w złym stanie /częściowo zniszczone pokrycie i drewniana konstrukcja/; znaczne ubytki muru w ścianach zewnętrznych /mury obwodowe 3-ciej kond.i, sięgająca 1-szej kond.wyrwa w murze między wieżyczką schodową a korpusem w elew.pn./; pozostałe ściany zewnętrzne mocno osłabione, z licznymi wyrwami i pęknięciami, szczególnie w nadprożach otworów; tynki zewnętrzne prawie całkowicie zniszczone /duże połacie ścian całkowicie pozbawione tynków/; wnętrza górnych kondygnacji zdewastowane prawie całkowicie wskutek zawalenia stropów 2-i 3-ciej kond./klatka schodowa/; podłogi górnych kondygnacji pozrywane lub zasypane; schody gł.klatki schodowej zasypane; w 2-giej kond.zachowało się tylko sklepienie pomieszczenie pd.-wsch.; brak połączenia z wieżami pn.; w najlepszym stanie zachowały się sklepienie pomieszczenia przyziemia; stolarka i instalacje oraz,istniejące jeszcze 10 lat temu piece kaflowe, zdewastowane;</p> <p>20. Najpilniejsze postulaty konserwatorskie</p> <ul style="list-style-type: none"> - ograniczenie dostępu do obiektu i w jego pobliże /grozi zawaleniem/; - zabezpieczenie pałacu przed dalszą ruiną;przekształcenie w trwałą ruinę; - remont pomieszczeń przyziemia i ich gospodarcze wykorzystanie; 	

21. Akta archiwalne (rodzaj akt, numer i miejsce przechowania)

24. Uwagi różne

25. Opracował

Ewa Sawińska

20.08.1994

tekst

imię, nazwisko, data, podpis

plany, rysunki

Jacek Sawiński

20.08.1994

imię, nazwisko, data, podpis

zdjęcia fotogr.

Jacek Sawiński

20.08.1994

imię, nazwisko, data, podpis

miejsce przechowania negatywów

Karta po wypełnieniu podlega ochronie na podstawie przepisów prawa autorskiego

22. Bibliografia

F.ZIMMERMANN, Beytrage zur Beschreibung..., Bd.6, 1786,
S.365;

J.G.KNIE, Alph.-stat.-top.Uebersicht..., 1845;

Th.EISENMAENGER, Der Kreis Hirschberg..., Hirschb.1879,
S.147;

Handbuch des Grundbesitzes in Deutschen Reiche..., 1880;
Schlesisches Guter-Adressbuch..., 1886-1937;

A.KRANE, Wappen-und Handbuch..., Gorlitz 1901-04;

J.PIŁCH, Zabytki arch.Dolnego Śląska. W-w 1978, str.9;

Inwentaryzacja architektoniczno-konserwatorska..., PKZ,
W-w, 1980;

/arch.PSOZ w Jeleniej Górze/;

26. Adnotacje o inspekcjach, informacje o zmianach (daty, imiona i nazwiska wypełniających)

23. Źródła ikonograficzne i fotografia (rodzaj, miejsca przechowania sygnatury)

Inwentaryzacja..., 1980; plany, rzuty, komplet zdjęć
/arch.PSOZ w Jeleniej Górze/;

27. Załączniki

- wkładka nr 1: cd.opisu;
- wkładka nr 2: zdjęcia;
- wkładka nr 3: zdjęcia;
- wkładka nr 4: zdjęcia;

1. Miejscowość B A R C I N E K	2. Obiekt (nazwa jak w karcie) PAŁAC	3. Zawartość wkładki (nazwa obiektu lub materiału uzupełniającego) cd.opisu: zdjęcia;
-----------------------------------	---	--

cd.opisu:

Pokrycie dachowe - nie zachowało się pokrycie dachowe korpusu pałacu: na dachu wieży resztki łupka.

Posadzki i podłogi - w przyziemiu, po stronie zach.traktu pd.resztki posadzek z płyt kamiennych /w jednym pomieszczeniu - prosta, z kwadratowych płyt, w pomieszczeniu narożnym - płyty 8-boczne i wydłużone, 6-boczne, jako łączniki /; w pozostałych pomieszczeniach przyziemia podłogi zasypane lub podłoże stanowi ubita ziemia; na wyższych kondygnacjach ślady podłóg drewnianych legarów, deskowych /żadna z podłóg nie zachowała się, uległy zasypaniu, zerwaniu lub zawaleniu/.

Schody - główna klatka schodowa tunelowa, częściowo zawalona, schody zasypane, 2-biegowe powrotne ze spocznikami, o stopniach z noskami: w tej samej klatce schodowej schody prowadzące na poddasze - konstrukcja wachlarzowa; do pomieszczeń piwnicznych traktu pn. prowadzą po dwa proste stopnie kamienne; schody wieży nie zachowane:

Otworki - rodzaje, kształty i proporcje otworów okiennych charakterystyczne dla poszczególnych części i kondygnacji pałacu, podkreślają jego tektonikę; otworki przyziemia, przysadziste w proporcjach, zamknięte są odcinkiem łuku: 2-gą i 3-cią kond.przeprowadzają identyczne w kształcie i proporcjach, prostokątne otworki: w ścianach mezzanina rząd kwadratowych otworów okiennych: poszczególne kondygnacje wieży przeprute pojedynczymi, prostokątnymi otworkami, mniejszymi niż otworki korpusu, w górnej kond. okienka mają zamknięcia półokrągłe; w piwnicznych pomieszczeniach traktu pn.małe prostokątne okienka, umieszczone od wewnątrz w głębokich wnękach zamkniętych odcinkowo; skrajne, pn.okno w przyziemiu elew.wsch.-prostokątne, w oryginalnym renesansowym obramieniu: w części otworów okiennych resztki stolarki, pochodzącej z ostatniej ćwierci XIX w.; okna przyziemia w konstrukcji krosnowej, podwójne, z wyjątkiem skrzynkowych okien sieni, pozostałe okna, sądząc z resztek stolarki, także w konstrukcji skrzynkowej.

Otworki drzwiowe zewnętrzne: otwór wejścia gł./pd./ i bocznego/wsch./ - prostokątne, w prostych obramieniach z piaskowca, pozbawione stolarki /otwór pd.większy, o bardziej przysadzistych proporcjach;/we wsch.elew.wieży bardzo niskie, prostokątne, zamknięte odcinkowe drzwi, prowadzące do jej przyziemia, drzwi są jednoskrzydłowe, zbite z pionowych desek wzmacnianych żelaznymi listwami.

Otworki drzwiowe wewnętrzne: otworki prostokątne różnych wymiarów i proporcji;w ścianach konstrukcyjnych otworki umieszczone w rozglifionych wnękach zamkniętych prosto lub odcinkowo, większe; otworki prowadzące do pomieszczeń gosp.niższe i węższe; w części zach.przyziemia zachowało się kilka ciekawych obramień otworów drzwiowych; dwa otworki w ceramicznych obramieniach /jeden zamknięty odcinkowo/, renesansowe profilowane obramienie z prostym, wykładanym nadprożem w otworze, prowadzącym do jednego z pomieszczeń piwnicznych, zamknięte łukiem dwuramiennym przejście z sieni do części zach.przyziemia, otwór ujmują resztki profilowanego obramienia drewnianego; otworki pozbawione stolarki, tylko w jednym otworze drzwi drewniane, płycinowe, jednoskrzydłowe.

RZUT. Budowla na rzucie nieregularnego, rozszerzającego się trapezowo ku wsch.,prostokąta o osi podłużnej wsch.-zach.Pn.-wsch.część pałacu wysunięta jest ryzalitowo przed lico korpusu, przylega do niej od zach.i do korpusu, od pn.prostokąta wieża, o osi podłużnej prostopadłej do osi pałacu: prostokąt wieży także nieco

Wkładkę złożył: Ewa Sawińska 20.08.1994
(imię, nazwisko i data)

verte!

nieregularny/zwęża się ku wsch./. W narożu wieży i korpusu imitacja wieżyczki schodowej na rzucie ćwierćkola. Wejście gł. na osi środkowej budowli, poprzedza niewielką 4-boczną sień i centralną klatkę schodową. Układ pomieszczeń 2-traktowy wzdłuż osi podłużnej, z 3-traktową częścią wsch.

BRYŁA. Budowla zwarta, monumentalna, słabo rozczłonkowana. Trzy kondygnacje pałacu wieńczy niskie mezzanino: brak podpiwniczenia, funkcje piwnic przejmują częściowo pomieszczenia pn.-zach.przyziemia, w których poziom podłogi obniżony nieco względem reszty kondygnacji. Kondygnacja przyziemia pełni funkcje cokołu, który na narożach i pod pilastrami rozszerza się ku ziemi w formie skarpy. Od pn.bryłę pałacu wzbogaca prostokątna w rzucie, 5-kondygnacyjna wieża, którą wieńczy balustrada tralkowa i stożkowy, wieloboczny, szpiczasty dach. W narożu, między wieżą i korpusem wbudowano 3-kond.imitację wieżyczki schodowej.

ELEWACJE.

Elewacja pd.-fasada - 3-kond., 9-osiowa; symetryczna, dośrodkowa; oś środkowa elewacji akcentowana gł.otworem wejściowym: przyziemie, stanowiące cokół, wydzielone gzymsem cokołowym i wyróżnione boniowaniem pasowym w tynku: elewacja podzielona na 3 części; boczne, 3-osiowe, wysunięte nieznacznie przed lico korpusu w formie pseudoryzalitów, ujęte w pilastry koryckie wielkiego porządku: obramowania okien 2-giej i 3-ciej kond.proste, drobną profilowane, z klasycystycznymi "fartuszkami", zwieńczenia w formie trójkątnych i półkolistych naczółków ułożone alternacyjnie w obu kondygnacjach /1 kond.; część środk.-naczółki trójkątne, części boczne - półokrągłe: w 2 kond.odwrotnie/; ściana mezzanina pokryta boniowaniem pasowym, między oknami mezzanina dekoracyjne płyciny prostokątne ze ściętymi narożami, w profilowanych ramach: nad głowicami pilastrów elementy dekoracyjne w formie girland owocowych, zwieszających się z antytetycznych motywów ceowych: gzyms wieńczący poprzedza gęste ząbkowanie.

Elewacja wsch.-3-kond. z mezzaninem, 4-osiowa, przyziemie jest kond.cokołową, oddzielną gzymsem; elewacja podzielona na 3 części pilastrami doryckimi w wielkim porządku, których postumenty boniowane: otwory okienne w prostych, profilowanych obramieniach: nad głowicami pilastrów dekoracyjne girlandy owocowe i elementy ceowe; w pn.osi przyziemia małe prostokątne okienko w profilowanym obramieniu renesansowym z piaskowca.

Elewacja pn. - 3-kond., 6-osiowa /łącznie z 1-osiową wieżą/; elew.nieregularna z powodu przesuniętej ku wsch. wieży i, towarzyszącej jej pseudowieżyczki schodowej; przyziemie ślepe, pełni funkcję cokołu, dekoruje je boniowanie płycinowe w tynku: podobnie dekorowana jest powierzchnia ścian wież; kontrastują z nimi gładkie ściany korpusu, którego artykulacja i dekoracja wzorowana jest na fasadzie: wieża w przyziemiu boniowana pasowo, wyżej płycinowo, okna w różnych obramieniach, z klasycystycznymi "fartuszkami", trójkątnymi lub półkolistymi naczółkami, neorenesansowe-drewniane, z uszkami, w-3-ciej kond.balkon z porte-fenetrem; w ostatniej kond.wieży okienka zamknięte półkoliście; wieżyczka schodowa zwieńczona pełnym belkowaniem z szerokim pasem fryzu i akantowymi kroksztynami, podtrzymującymi wydatny gzyms.

Elewacja zach. - 3-kond.z mezzaninem, 4-osiowa, symetryczna; na cokołowej, ślepej kond.przyziemia, dekorowanej boniowaniem płycinowym: ujęta w narożne pilastry doryckie w wielkim porządku, dekorowane nad głowicami girlandami owocowymi podwieszonymi do elementów ceowych: otwory okienne w obu kond.części pd.zamurowane: mocno zniszczona /brak górnych części ściany od pn./.

WNĘTRZE. Wnętrze w górnych kond.całkowicie zrujnowane. W przyziemiu zachował się oryginalny układ wnętrz - 2-traktowy w osi podłużnej z 3-traktową częścią wsch.Na osi traktu pd.wejścia gł.z niewielką sienią i tunelową klatką schodową. Pomieszczenia przyziemia pełniły przede wszystkim funkcje gosp., piwniczne i komunikacyjne. W 2-giej i 3-ciej kond.mieściły się pom.reprezentacyjne i mieszkalne; mezzanino służyło prawdopodobnie celom mieszkalnym /służba/ i gosp.magazynowym /strych/.

WYPOSAŻENIE. brak śladów oryginalnego wyposażenia, do którego jeszcze 10 lat temu należały piece i stiukowe supraporty.

INSTALACJE. zdewastowane.

1. Miejscowość

B A R C I N E K

2. Obiekt (nazwa jak w karcie)

PAŁAC

3. Zawartość wkładki (nazwa obiektu lub materiału uzupełniającego)

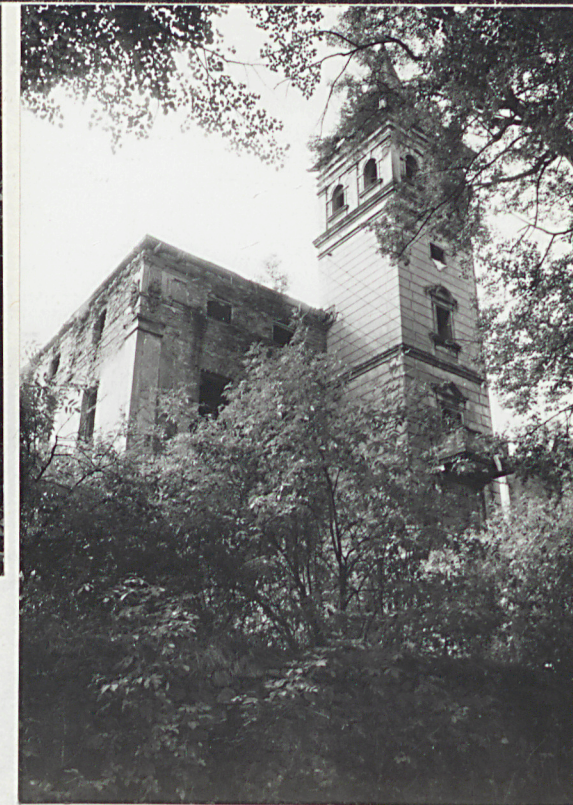
zdjęcia;



Elewacja pd. - fasada.



Elewacja wsch.



Wsch. część elewacji pn.

Ewa Sawińska 20.08.94

Wkładkę założył:
Imię, nazwisko, data

Miejsce przechowywania negatywów:

wzg ńroda śl 589-91 - 5000 szt

Wzór ODZ 1978 r.



Widok wieży i frag. elew. zach.



Elewacja zach.



Zwieńczenie wieży.



Widok wieży z wnętrza pałacu

Oryginalna stolarka okienna
z ost. ćwierci XIX w.



Oryginalna stolarka z ost. ćw.
XIX w.



1. Miejscowość B A R C I N E K	2. Obiekt (nazwa jak w karcie) PAŁAC	3. Zawartość wkładki (nazwa obiektu lub materiału uzupełniającego) zdjęcia;
-----------------------------------	---	--



Obramienie okienne 2 i 3 kond.



Obramienie okienne 2 i 3 kond.



Otwór okienny przyziemia.



Okna wieży.

Wkładkę złożył: Ewa Sawińska 20.08.1994
(imię, nazwisko i data)

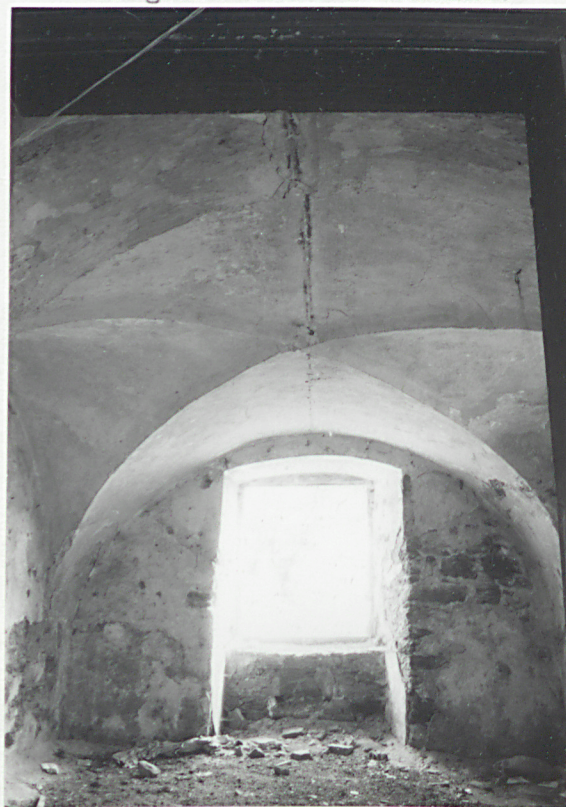
Miejsce przechowywania negatywów



Brama w murze łączącym pałac
z oficyną.



Fragment kond. mezzanina.



Wnętrze pomieszcz. pd.-wsch.



Dekoracja nad głowicą pilastra.

1. Miejscowość

B A R C I N E K

2. Obiekt (nazwa jak w karcie)

PAŁAC

3. Zawartość wkładki (nazwa obiektu lub materiału uzupełniającego)

zdjęcia;

Amfilada pomieszczeń traktu pd.
przyziemia.

Pomieszczenie traktu pd.

Sklepione pomieszczenia
2-giej kond.Wkładkę założył:
Ewa Sawińska 20.08.94
Imię, nazwisko, data

Miejsce przechowywania negatywów:

wzg ńroda śl 589-91 - 5000 szt

Wzór ODZ 1978 r.



Resztki wyposażenia w pomieszcz.
3-cieŕ kond.