

1. Obiekt

Kościół filialny pw. Michała Archanioła

2. Czas powstania

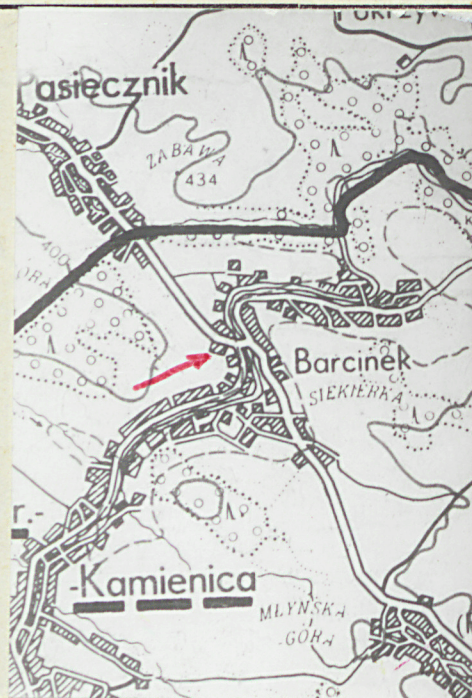
1 poł. XIV w. roz. ok.
1600; rest. w XVIII
i XIX w.

3. Miejscowość

BARCINEK

4352

11. Zdjęcia, plan sytuacyjny, rzuty



4. Adres

Barcinek

nr hipoteczny

5. Przynależność administracyjna

województwo jeleniogórskie

gmina Stara Kamienica
pow. JELENIA GÓRA

6. Poprzednie nazwy miejscowości

Berthelsdorf

7. Przynależność administracyjna
przed 1.VI.1975województwo wrocławskie
powiat jeleniogórski

8. Właściciel i jego adres

Kuria Metropolitalna we Wrocławiu
ul. Katedralna 12

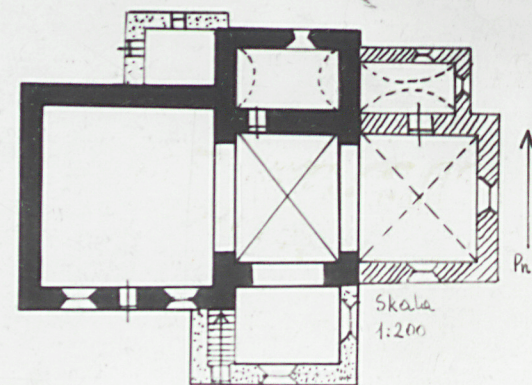
9. Użytkownik i jego adres

Parafia rzym.-kat. w Rybnicy
Rybnica nr 28

10. Rejestr zabytków

Nr 1427 data 23.09.1965

A/450/1427

autor zdjęć
data wykonania
miejsce przechowywania negatywówW. Kapałczyński
X.1981.

BSiDZ Jelenia Góra

12. Autorzy, historia obiektu, określenia stylu.

Pierwotna mała murowana bezwieżowa świątynia gotycka z XIV składała się z prezbiterium, zakrystii i nawy - została wydawnie rozbudowana na przełomie XVI/XVII w. Powstały wtedy nowe prezbiterium, druga zakrystia i kaplica południowa.

13. Opis (sytuacja, materiał i konstrukcja, rzut, bryła, elewacje, dach, wnętrze wyposażenie, instalacje)

Kościół usytuowany na wzniesieniu przy rozwidleniu dróg prowadzących do Zgorzelca i Starej Kamienicy. Orientowany, murowany z kamienia łamanego, na narożnikach nawy ciosy wykonane z piaskowca. Z tego samego materiału wykonany portal gotycki, maski zdobiące imposty szczytu prezbiterium oraz żebra sklepienne. Dachy kryte kwadratowym łupkiem. Sygnaturka oszalowana, zwieńczona hełmem pokrytym łupkiem. Kościół salowy, z dwuprzęsłowym prezbiterium /powiększonym od wschodu/. Od północy do nawy i prezbiterium przylegają trzy prostokątne przybudówki na rzucie schodkowym. Od pld do przęsła starego prezbiterium - prostokątna ~~prze~~ dobudówka. Bryła zewnętrzna w układzie addycyjnym, z wystopniowanymi bryłami poszczególnych pomieszczeń. Nawa przykryta stropem, przylegające do niego prezbiterium /kwadratowe/ sklepienie krzyżowo-żebrowe o profilach wklęsłych. Dobudowane wsch. prezbiterium sklepienie krzyżowe na pełnym łuku bez żeber. Stara zakrystia sklepienie kolebkowe; druga zakrystia sklepienie kolebkowe z lunetami. Bryła zewnętrzną kościoła wieńczy umieszczona pośrodku nawy sygnaturka. Dachy dwuspadowe. Elewacje proste; od zachodu i wschodu zamknięte szczytami; od strony pld nawy i w prezbiterium półkoliste okna wmontowane w płaskożukowe nisze lekko rozglifione. Południowy portal ujęty w łuk schodkowy, dwuramienny, w nim gotyckie drewniane ~~zamykane~~ drzwi z okuciami. We wschodnim prezbiterium po obu stronach drewniane emporie /pld wsparta na drewnianym plecionym filarze/, renesansowa ambona, ławy; ołtarz główny barokowy z r. 1727. W pld kaplicy łóżko kolatorskie. W sygnaturze dzwon z XVI w. Wewnątrz kościoła i zewnętrznych ścianach nagrobki rycerskie od XVI w. Posadzka drewniana i kamienna. Zelektryfikowany.

<p>14. Kubatura</p> <p>ok. 1.200 m³</p>	<p>15. Powierzchnia użytkowa</p> <p>ok.155 m²</p>	<p>16. Przeznaczenie pierwotne</p> <p>obiekt sakralny</p>	<p>17. Użytkowanie obecne</p> <p>obiekt sakralny</p>
<p>18. Prace budowlane i konserwatorskie, ich przebieg i dokumentacja</p> <p>Kościół był wielokrotnie rozbudowywany. Restaurowany w wieku XIX, na pocz. XX w, w 1959 r. odmalowano wnętrze świątyni. Brak dokumentacji na powyższe prace</p>		<p>19. Stan zachowania (fundamenty, ściany zewnętrzne, ściany wewnętrzne, sklepienia, stropy, konstrukcje dachowe, pokrycie dachu, wyposażenie i instalacje)</p> <p>Obiekt zaniedbany, zawilgocone /szczególnie w partiach cokołowych/ tynki na elewacjach, skorodowane rynny.</p>	
<p>20. Najpilniejsze postulaty konserwatorskie</p> <p>Należy przeprowadzić wymianę obecnych tynków na tarabonę oraz wykonać nowe rynny i rury spustowe.</p>			

21. Akta archiwalne (rodzaj akt, numer i miejsce przechowywania)

Rękopiśmienny schematyzm diecezjalny 1738 r.
Schematismus der Bistums **Breslau** nach der Nenein-
teilung der Archipresbyterate von 1738; Archiwum
Archidiecezjalne we Wrocławiu II b. 12, s.143
i II b. 202

22. Bibliografia

H. Lutsch - Verzeichnis der Kunstdenkmäler der
Provinz Schlesien 1890 t. II, cz. 3, s. 444
J. Pilch - Zabytki Architektury Dolnego Śląska
Ossolineum, Wrocław 1978, s. 7
chematyzm Archidiecezji Wrocławskiej 1978, s. 173

23. Źródła ikonograficzne i fotografie (rodzaj, miejsce przechowywania, sygnatury)

24. Uwagi różne

25. Wypełnił

X.1981
W. Kapałczyński

26. Sprawdził

1. Miejscowość

BARCINEK

2. Obiekt (nazwa jak w karcie)

Kościół filialny pw.
Michała Archanioła

3. Zawartość wkładki (nazwa obiektu lub materiału uzupełniającego)

zdjęcia fotograficzne



Wkładkę założył: W. Kapałczyński, 1981 r.
(imię, nazwisko, data)

Miejsce przechowywania negatywów:

Jedn. Wyd. Akcyd. Olsztyn zam. 1299/Ś/78
GZGraf. ZP. Ostróda zam. 1040 n. 20000

