

OSRODEK DOKUMENTACJI
ZABYTEKÓW W WARSZAWIE

KARTA EWIDENCYJNA ZABYTEKÓW
ARCHITEKTURY I BUDOWNICTWA

A B C D E F G H I J K L M N O P R S T U V X Y Z

Nr 4991 DOLNOŚLĄSKIE

1. Obiekt 898/17/2/1

OFICyna lub

OB.DOM MIESZKALNY
(46)

2. Czas powstania

1899 r.

3. Miejscowość

SYCÓW

4. Adres ul. Parkowa 1
56-500 Syców

nr hipoteczny

5. Przynależność administracyjna

województwo kaliskie

gmina Syców pow. OLESNICA

6. Poprzednie nazwy miejscowości

Gr. Wartenberg

7. Przynależność administracyjna

przed 1 VI 1975

województwo wrocławskie

powiat Syców

8. Właściciel i jego adres

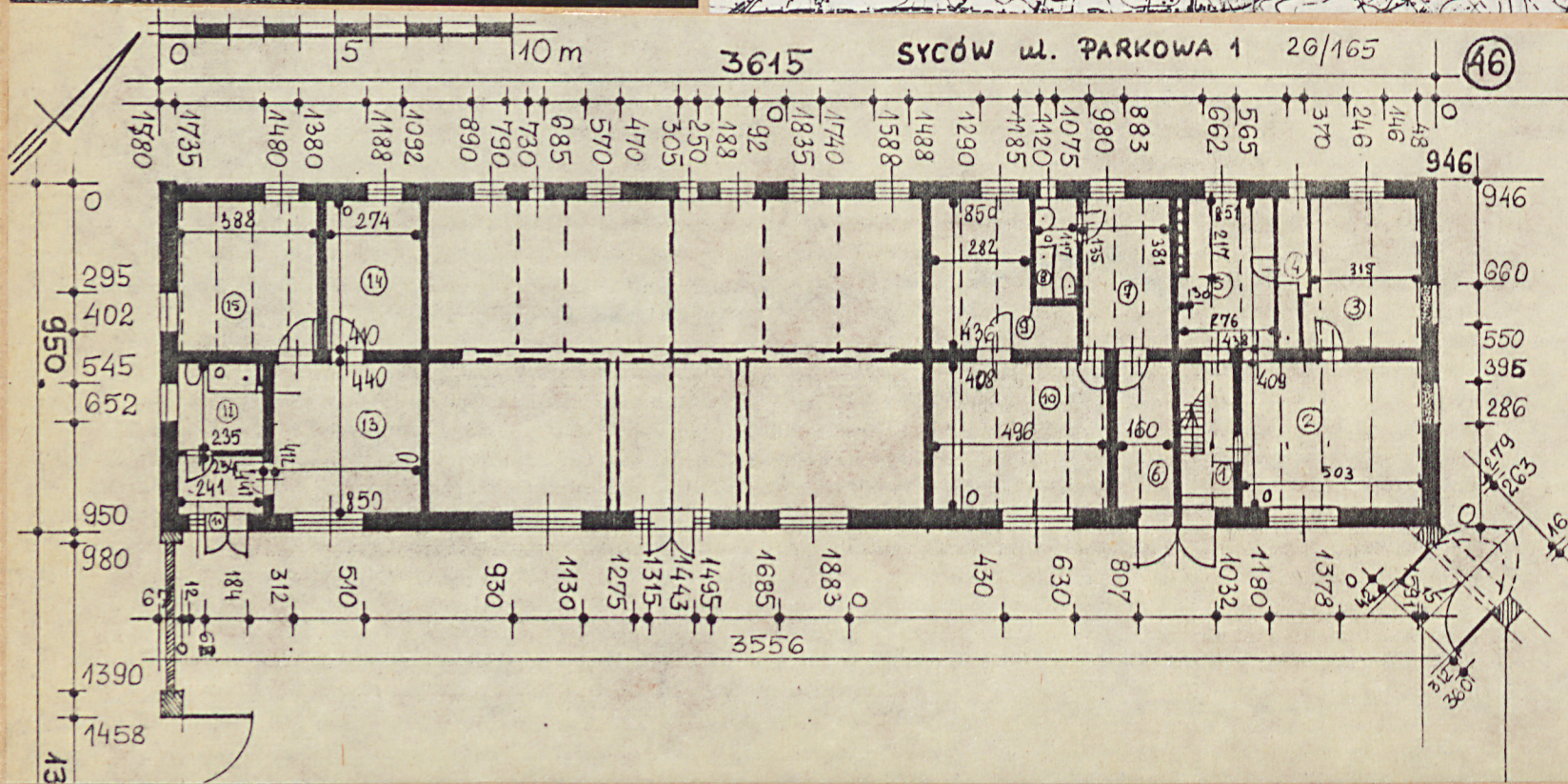
Skarb Państwa Polskiego

9. Użytkownik i jego adres

Państwowe Gospodarstwo Ogrodnicze
56-500 Syców, ul. Parkowa 14

10. Rejestr zabytków

Nr 642 data 22.01.1992



Budynek jest symetryczny do stajni południowej, podobnie obecnie użytkowany i podobnie z zewnątrz wyglądający. Jednak nie była to stajnia - na podstawie zachowanych stropów ozdobnych, drewnianych wnioskować można, że nie był to zwyczajny dom mieszkalny dla służby, ale były to raczej pomieszczenia o charakterze reprezentacyjnym.

Dom zapisany jest w karcie inwentarzowej pod nr jako wybudowany w 1899 roku. Jednak na podstawie jednolitości stylowej całego założenia należy przyjąć, że budynek powstał w czasie, kiedy Gustaw Peter Johannes książę Biron von Curland kazał pobrać stajnie - czyli w roku lub po r. 1884.

1. SYTUACJA.

Syców to miasto położone przy głównej trasie komunikacyjnej Warszawa-Wrocław w odległości 16 km na zachód od Kępna (na wschód od Oleśnicy). Zespół zamkowy zajmował teren na południe od miasta lokacyjnego. Zespół dawnych stajni cugowych znajduje się na terenie Zamkowego Parku Krajobrazowego, przy południowo-zachodniej krawędzi ulicy Ogrodowej, naprzeciwko ogrodnictwa na Pawłótku. Zespół składa się z czterech budynków - pałacyku, oficyny, ujeżdżalni i stajni. Oficyna (46) to budynek stojący przy północno-zachodniej krawędzi niedużego dziedzińca, na którym ustawiona jest równolegle ujeżdżalnia, a przy południowo-wschodniej krawędzi stoi równoległa stajnia. Do wschodniego narożnika budynku przylega przekątniowo brama, która ściąga północny narożnik dziedzińca i łączy się z budynkiem dawnego pałacyku, który ustawiony jest prostopadle do wszystkich trzech w/wym. budynków.

2. MATERIAŁ.

Ściany - murowane zapewne z cegły ceramicznej, wewnątrz i zewnątrz całkowicie otynkowane. Stropy - drewniane, ozdobne, belkowe, z obniżonym pułapem, belki - o profilowanych krawędziach, na krańcach podparte są małymi, profilowanymi konsolami; deski wsunięte prostopadle pomiędzy belki posiadają profilowane krawędzie; w części pomieszczeń stropy te są przysłonięte przez podsufitki. Więźba dachowa - z drewna dąbrego, ze znakami ciesielskimi, łączona na zamki ciesielskie i kołki. Konstrukcja oparta jest na jednym rzędzie słupów dołem osadzonych w leżni, a górą zaczopowanych w długim, łączonym ryglu; leżnia, rygiel są równoległe do kalenicy i umieszczone w jednej z nią płaszczyźnie; w każdym więźarze są dwie jętki; każda z jętek osadzona jest w parze krokwi na nakładkę z wycięciem w jaskółczy ogon; dolna jętka (dłuższa) w połowie swej długości podparta jest rygłem. Co trzeci więźar jest pełny. Słupy osadzone w leżni, a podpierające rygiel - skrajne i co drugi są z mieczami tzn. usztywnione podłużnie z rygłem, a pozostałe słupy są zawieszone w czterech długich ukośnych zastrzałach, z których dwa - dołem osadzone są w leżni, a dwa pozostałe osadzone są

<p>14. Kubatura</p> <p>ok. 1800m³</p>	<p>15. Powierzchnia użytkowa</p> <p>zabudowa - 343,425m²</p>	<p>16. Przeznaczenie pierwotne</p> <p>pomieszczenia o charakterze reprezentacyjnym,</p>	<p>17. Użytkowanie obecne</p> <p>mieszkania lokatorskie (5szt.)</p>
<p>18. Prace budowlane i konserwatorskie, ich przebieg i dokumentacja</p>		<p>19. Stan zachowania (fundamenty, ściany zewnętrzne, ściany wewnętrzne, sklepienia, stropy, konstrukcje dachowe, pokrycie dachu, wyposażenie i instalacje)</p> <p>Zawilgocenie ścian przy cokole, złuszczone tynki zewnętrzne, ale ogólnie ściany są dobrze zachowane. Stan zachowania stropów - ogólnie dobry. W części pomieszczeń stropy ozdobne drewniane przysłonięte są przez podsufitki. Więźba dachowa - ogólnie w stanie dobrym. Pokrycie szczelne - spełnia swoje zadanie.</p> <p>20. Najpilniejsze postulaty konserwatorskie</p> <p>Wpisać do rejestru zabytków.</p> <p>Użytkować zgodnie z zasadami ochrony zabytków. Docelowo zmienić funkcję - przeznaczyć na cele niemieszkalne.</p> <p>Nie dopuścić do pogorszenia stanu zachowania budynku.</p> <p>Wszelkie remonty uzgodnić z Konserwatorem Zabytków.</p>	

21. Akta archiwalne (rodzaj akt, numer i miejsce przechowywania)

22. Bibliografia

23. Źródła ikonograficzne i fotograficzne (rodzaj, miejsce przechowywania, sygnatury)

24. Uwagi różne

25. Opracował

tekst

Eucja Gajda, 1991 r.

imię, nazwisko, data, podpis

plany, rysunki

Maria Gajda, 1991 r.,

imię, nazwisko, data, podpis

zdjęcia fotogr.

Maria Gajda, 1991 r.,

imię, nazwisko, data, podpis

miejsce przechowywania negatywów

MNRiPRS Szreniawa

KARTA PO WYPEŁNIENIU PODLEGA OCHRONIE NA PODSTAWIE PRZEPISÓW PRAWA AUTORSKIEGO!

26. Adnotacje o inspekcjach, informacje o zmianach (daty, imiona i nazwiska wypełniających)

27. Załączniki

Wkładki nr: 1,2,3,4.

1. Miejscowość

S Y C Ó W

2. Obiekt (nazwa jak w karcie)

OFICyna - ? lub DOM STAJENNEGO

OB. DOM MIESZKALNY (46) ul. Parkowa 1

3. Zawartość wkładki (nazwa obiektu lub materiału uzupełniającego)

c.d. opisu + fot. + plan sytuacyjny



w belce więzarowej, czyli usztywnione są podłużnie i poprzecznie w więzarze. Nad każdym z pięciu segmentów budynku znajdują się po dwa symetryczne przęsła więźby, a w każdym przęsle są dwa więzary niepełne, które oddzielone są od siebie więzarem pełnym z słupem zawieszonym w 4 długich ukośnych zastrzałach, czyli z słupem środkowym segmentu usztywnionym podłużnie i poprzecznie. Węzary pełne rozdzielające te dwuprzęsłowe segmenty posiadają słupy środkowe tylko z mieczami. Pokrycie dachu - dachówka ceramiczna czerwona, karpiówka w koronkę. Posadzki, podłogi - w pomieszczeniach mieszkalnych - w części podłogi drewniane, deskowe, w części pokryte wykładzinami. W sieniach posadzki cementowe. Schody - dawniej były zapewne w każdym segmencie budynku - tj. w każdym mieszkaniu, obecnie w części mieszkań zlikwidowane (skrajne mieszkanie pd.-zach.), zachowane schody (w skrajnym mieszkaniu pn.-wsch.) są wąskie, proste, drewniane, jednobiegowe, drabiniaste. Otwory okienne - wszystkie otwory okienne w elewacji szczytowej pd.-zach. i w elewacji dłuższej pn.-zach. (tam z wyjątkiem późniejszych małych okien łazienkowych) oraz blendy w przyziemiu elewacji szczytowej pn.-wsch. - mają wykrój prostokątów stojących. Otwory okienne w elewacji dłuższej południowo-wschodniej z wyjątkiem okien wąskich przylegających bezpośrednio do drzwi i otwory okienne do poddasza w elewacji szczytowej północno-wschodniej - mają wykrój prostokątów leżących. Wszystkie otwory okienne wypełnione są oknami drewnianymi; okna poddasza - są pojedyncze, krosnowe; okna do pomieszczeń mieszkalnych są podwójne, skrzynkowe, jednego wzoru, z tym, że w szerokich otworach o wykroju prostokątów leżących w elewacji południowo-wschodniej osadzone są obok siebie dwa tego typu okna. Okno charakterystyczne dla tego budynku



Wkładkę założył:

Łim Gajda, 1991r., (imię, nazwisko, data)
MNRiPRS Szreniawa

Miejsce przechowywania negatywów:

Wzór ODZ 1978 r.

SYCÓW PAWŁÓWEK

35. SZKLARNIA I
36. SZKLARNIA II
37. DOM MIESZKALNY
38. DOM MIESZKALNY
39. 40. FOLIE (NAMIOTY)
41. KOTŁOWNIA
42. SZKLARNIE NOWE
43. SZKLARNIE NOWE
44. BUDYNEK GOSPOD.
45. MUR -
OGRODZENIE.

PLAC
ZABAW
DLA
DZIECI

46. DOM MIESZKALNY - UL. PARKOWA 1
(D. OFICyna ? LUB
47. D. WIEŻDŻALNIA, OB. DOM
MIESZKALNY UL. PARKOWA 7
48. D. STAJNIA, OB. DOM
MIESZKALNY - PARK 5
49. D. PAŁACYK - UL. OGRODO-
WA 10 - przebudowany

Pawłówek

1. Miejscowość	2. Obiekt (nazwa jak w karcie)	3. Zawartość wkładki (nazwa obiektu lub materiału uzupełniającego)
S Y C Ó W	OFICyna - ? lub DOM STAJENNEGO OB. DOM MIESZKALNY (46) ul. Parkowa 1	c.d. opisu + fot.

jest: ze ślemieniem, dwupoziomowe, dwudzielne, czterokwaterowe, czteroskrzydłowe; dolne skrzydła z jedną pojedynczą szczebliną poziomą. Przy drzwiach środkowych - z obu stron i przy drzwiach południowych - od strony południowej - są wąskie okna wysokie, dwupoziomowe, ze ślemieniem, jednodzielne, dwukwaterowe, dwuskrzydłowe, skrzydło dolne z jedną pojedynczą szczebliną poziomą. Otwór okienny szczytu południowo-zachodniego - jest potrójny - trzy wąskie, wysokie otwory dołem ograniczone wspólnym profilowanym parapetem, z nich środkowy jest blendą, a dwa skrajne wypełnione są oknami jednodzielnymi, 1 poziomowymi, jednoskrzydłowymi; skrzydła z dwoma pojedynczymi szczeblinami poziomymi. **Otwory drzwiowe** - wszystkie o wykroju prostokątów stojących, wypełnione drzwiami drewnianymi, ościeżnicowymi, ramowo-płycinowymi. Drzwi zewnętrzne ze ślemieniem i nadświetlem, którego przeszklenie ujęte jest w dwie pojedyncze szczebliny pionowe. W drzwiach zewnętrznych w każdym skrzydle jest płycina wypełniona konstrukcją zdwojoną (z desek pionowych od zewnątrz i z desek poziomych od wewnątrz. Drzwi zewnętrzne południowe i środkowe są dwuskrzydłowe, symetryczne, a drzwi północne zostały zamienione na dwoje drzwi jednoskrzydłowych, każde ze ślemieniem i nadświetlem (dlatego brak tu okien bocznych).

3. RZUT.

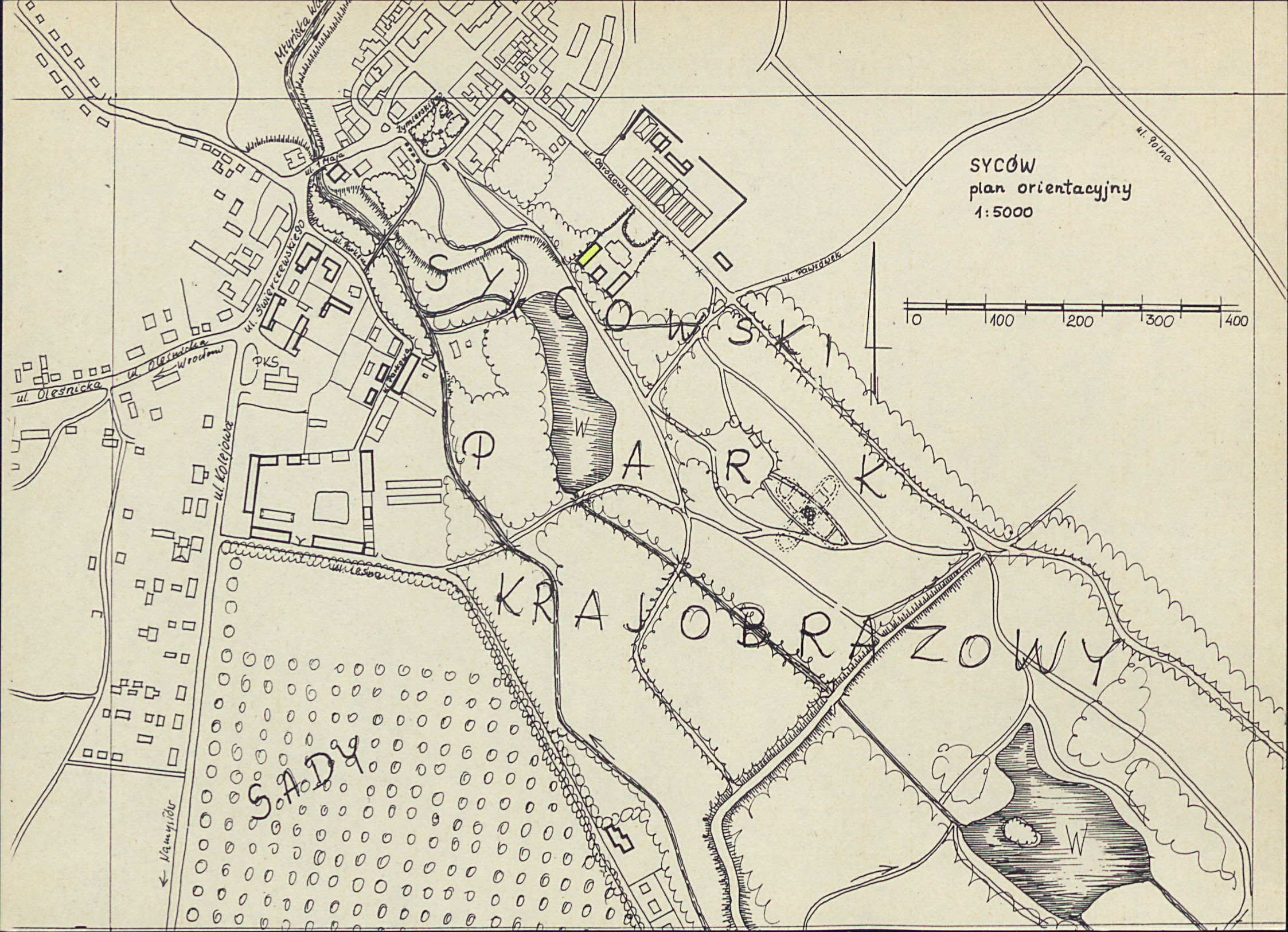
Prostokąt o wym.: 36,15 x 9,5 m wewnątrz o czytelnym dwutraktowym układzie pomieszczeń; budynek podzielony jest wewnątrz na 5 jednakowej wielkości segmentów; w każdym segmencie jest jedno mieszkanie; dwa skrajne od strony północnej mieszkania i skrajne mieszkanie od strony południowej posiadają oddzielne wejścia, z tym, że wejścia do dwóch mieszkań północnych umieszczo-

Wkładkę założył:

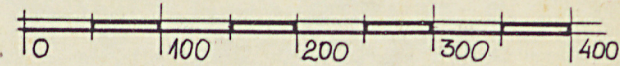
(imię, nazwisko, data)

Łim Gajda, 1991 r., MNRiPRS Szreniawa

Miejsce przechowywania negatywów:



SYCÓW
plan orientacyjny
1:5000



1. Miejscowość

S Y C Ó W

2. Obiekt (nazwa jak w karcie)

OFICyna - ? lub DOM STAJENNEGO

OB. DOM MIESZKALNY (46) ul. Parkowa 1

3. Zawartość wkładki (nazwa obiektu lub materiału uzupełniającego)

c.d. opisu + fot.



ne są blisko siebie właściwie w jednym otworze drzwiowym. Dwa mieszkania w środkowej części budynku posiadają wspólne wejście przez drzwi środkowe. W każdym segmencie - tj. w każdym mieszkaniu w trakcie południowo-wschodnim jest wąski przedsionek i duży pokój, a w trakcie tylnym północno-zachodnim jest pomieszczenie kuchenne i pokój z którego przestrzeni wydzielona jest łazienka, jedynie w mieszkaniu południowym łazienka wydzielona jest z przedsionka w trakcie południowo-wschodnim.

4. BRYŁA.

Wydłużona, parterowa, niepodpiwniczona, nakryta stronym dachem dwuspadowym ujętym w wyższe schodkowo od góry zakończone ściany szczytowe (z dachu wysunięte jest pięć kominów i szósty przylega do najwyższego schodka północnej ściany szczytowej).

5. ELEWACJE.

Otynkowane, ustawione na cokole, członowane otworami okiennymi, a elewacja południowo-wschodnia również otworami drzwiowymi. Elewacje dłuższe - o otworach rozmieszczonych w jednej kondygnacji, zwieńczone gzymsem koronującym, nad którym wysoka połać dachu. Elewacja pd.-wschodnia - główna od dziedzińca jest ośmioosiowa z drzwiami (od strony południowej licząc) w 1-, 4-, 7-mej osi; okna szerokie łącznie czterodzielne, a przy drzwiach południowych od strony południowej i przy drzwiach środkowych z obu stron wąskie jednodzielne otwory okienne. Elewacja tylna - pn.-zachodnia - łącznie o 15 otworach okiennych, z tym, że otwory (licząc pd. strony) w 4,6,11,14-osi są wtórne, małe, doświetlające łazienki. Elewacje szczytowe - symetryczne, dwuosiowe, o otworach rozmieszczonych w dwóch kondygnacjach, u podstawy trójkątnego szczytu

Wkładkę założył:

(imię, nazwisko, data)

Łim Gajda, 1991 r.,

Miejsce przechowywania negatywów: MNRI PRS Szreniawa

Wzór ODZ 1978 r.



5.



6.



7.



8.

1. Miejscowość	2. Obiekt (nazwa jak w karcie)	3. Zawartość wkładki (nazwa obiektu lub materiału uzupełniającego)
S Y C Ó W	OFICyna - ? lub DOM STAJENNEGO OB. DOM MIESZKALNY (46) ul.Parkowa 1	c.d. opisu + fot.

istnieją wyszerzenia przechodzące w pierwszy stopień schodkowo ukształtowanej krawędzi, której piąty - najwyższy stopień wieńczy elewacje. **Elewacja szczytowa pd.-zachodnia** od strony parku: dwa otwory okienne w przyziemiu i dwa otwory okienne poddasza, z tym, że te ostatnie rozdzielone są tej samej wysokości blendą, zatem w poddaszu otwór okienny trójdzielny o wspólnym parapecie. **Elewacja szczytowa pn.-wschodnia** - w przyziemiu po dwóch otworach pozostały blendy, a w strefie trójkątnego zamknięcia ściany szczytowej - dwa szerokie, niskie, małe otwory okienne na osi blend przyziemia.

6. WNĘTRZE.

Dwutraktowe, podzielone na 5 segmentów, w których, w każdym jest jedno mieszkanie; każde mieszkanie to: przedpokój, pokój większy - w trakcie przednim i mały pokój + łazienka i kuchnia - w trakcie tylnym; dwie pary mieszkań północnych mają symetryczny rozkład pomieszczeń.

7. WYPOSAŻENIE.

Stropy drewniane, belkowe, z obniżonym pułapem, na belkach o profilowanych krawędziach; profile tych krawędzi zakończone spływami ostrołucznymi; krańce belek osadzone na małych, drewnianych profilowanych konsolach.

8. INSTALACJE.

Elektryczna, ogromowa, wodno-kanalizacyjna, gazowa (-sieciowa).

ŁiM Gajda, 1991 r.,

Wkładkę założył: _____
(Imię, nazwisko, data)

Miejsce przechowywania negatywów: _____
MNRiPRS Szreniawa



Spis fotografii:

1. Widok ogólny budynku od strony południowej.
2. Podwórze - dziedziniec przed południowo-wschodnią elewacją dłuższą.
3. Widok budynku od strony zachodniej na pd.-zach. elewację szczytową i północno-zachodnią elewację dłuższą.
4. Elewacja szczytowa pn.-wsch. - widok z wjazdu od ul. Ogrodowej.
5. Południowy fragment elewacji dłuższej południowo-wschodniej.
6. Północna część elewacji południowejwschodniej.
7. Środkowe drzwi wejściowe + okna w elewacji południowo-wschodniej.
8. Skrajne od strony północnej drzwi w elewacji pd.-wschodniej.
9. Strop drewniany w pomieszczeniu 2 - widok w kierunku północnego narożnika.
10. Strop drewniany w pomieszczeniu 2 - widok w kierunku zach. narożnika.
11. Strop drewniany w pomieszczeniu 3 - widok w kierunku wsch. narożnika.

11.

10.



9.

