

1. Obiekt

441/1

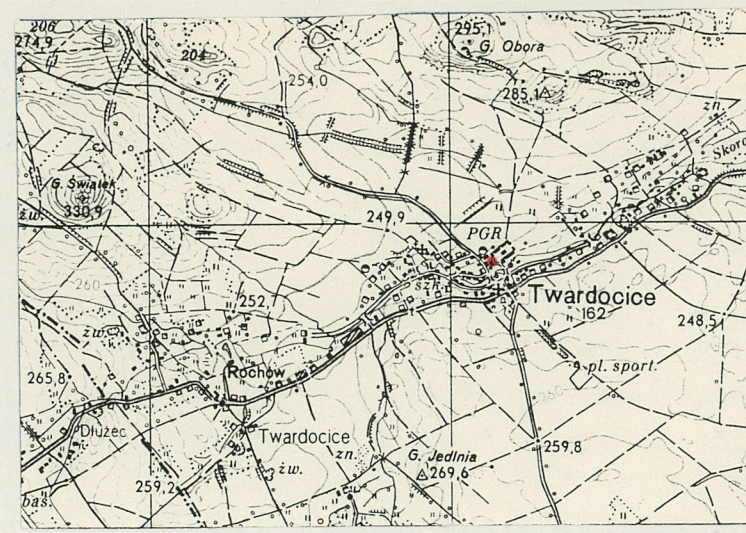
D W Ó R

2. Czas powstania
murow. i fot.
ok. 1709, XIX w.

3. Miejscowość

TWARDOCICE

11. Zdjęcia, plan sytuacyjny, rzuty



4. Adres

Twardocice 44
p-ta 59-524 Pielgrzymka

nr hipoteczny

5. Przynależność administracyjna

województwo legnickie

gmina Pielgrzymka

pow. złotoryja

6. Poprzednie nazwy miejscowości

HARPERS DORF

7. Przynależność administracyjna
przed 1.VI.1975 r.

województwo wrocławskie

powiat Złotoryja

8. Właściciel i jego adres

PGR Proboszczów

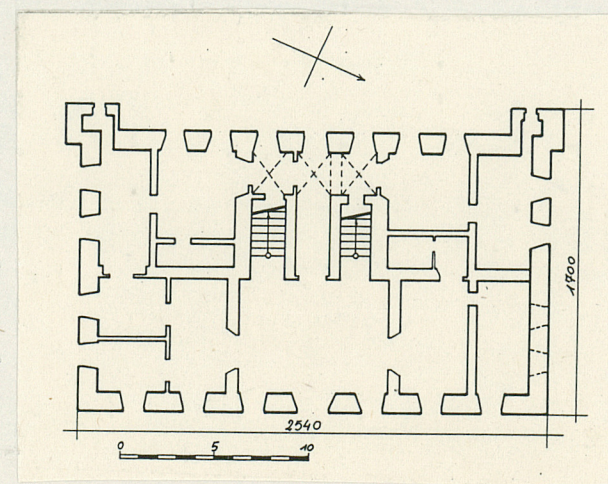
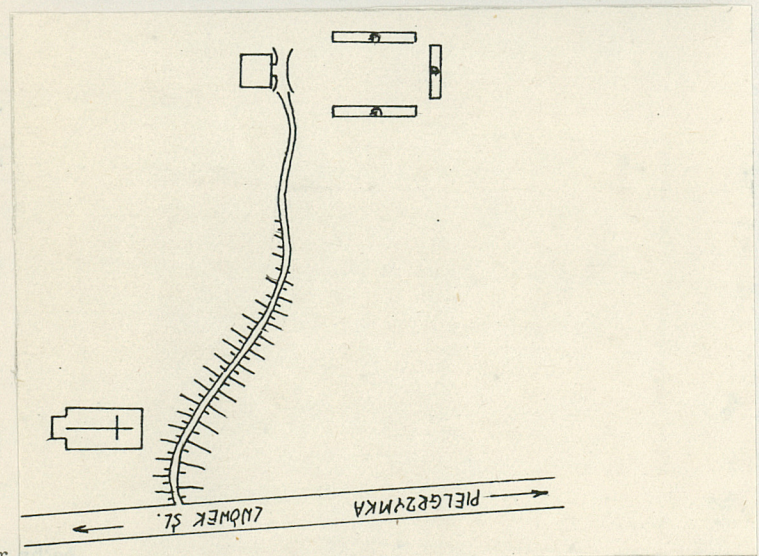
9. Użytkownik i jego adres

Z R Twardocice

10. Rejestr zabytków

Nr 953/L

data 24.05.1991



autor
data wykonania
miejsce przechowywania negatywów

12. Autorzy, historia obiektu, określenia stylu.

Dwór wzniesiono w pocz. XVIII w., o czym informuje data na portalu kamiennym piwnicy.

Przebudowany w I poł. XIX w.

Z bogatej prawdopodobnie dekoracji elewacji zachowały się kamienne obramienia okien z kluczem w formie kilńca i uszakowe obramienia okien piwnicznych.

Od 1887 r. w rękach rodziny Elsner.

Inskrypcja na portalu:

ECBVB 1709

Po wojnie pałac początkowo nie użytkowany, potem przejęty przez PGR na mieszkania dla pracowników

13. Opis (sytuacja, materiał i konstrukcja, rzut, bryła, elewacje, dach wnętrze wyposażenie, instalacje)

Sytuacja: na obrzeżu wsi, w otoczeniu budynków gospod. i resztek parku.

Materiał: fundamenty i ściany kamienno-ceglane na cokole kamiennym. Obramienia okien i portale z piaskowca /w piwnicach półkoliste i zamknięte prosto/.

Sklepienia i stropy: WPS /w przyziemiu/, częściowo płaskie drewniane z pod-sufitką; nad spocznikami schodów krzyżowe, kolebkowe nad biegami schodów. W pomieszczeniach II traktu płaskie krzyżowe. W piwnicach krzyżowe i kolebkowe z gurtami.

Wieżba dachowa: płatwiowo-stolcowa, 2-poziomowa, impregnowana, zabudowana ryglowymi ściankami działkowymi, wypełnionymi gliną, deskami i cegłą z warstwą ocieplającą, otynkowanymi.

Dach: mansardowy, łamany, z 5 przewodami kominowymi, kryty dachówką-karpiówką podwójnie w łuskę /nad korpusem głównym i alkierzami/, częściowo zdjęta od strony elewacji ogrodowej.

Posadzki, podłogi: w sieni kamienne płyty, w pozostałych pomieszczeniach betonowe lane posadzki.

Schody: 3-biegowe, rozdzielne, kamienne bez balustrad, na strych takie same kamienne, do piwnicy jednobiegowe.

Okna: - skrzynkowe, 2-poziomowe, 6-podziałowe, 2-skrzydłowe, część wymieniona o takich samych formach; - krosnowe, 2-poziomowe, 2-skrzydłowe, 6-podziałowe; dwa okna krosnowe, 2-poziomowe, 2-skrzydłowe, 6-podziałowe ze słupkiem w kształcie półwałka i profilowanym ślemieniem. Okna piwnic we wtórnych ramach metalowych, 2-podziałowe.

Drzwi: resztki oryginalnych, profilowanych obramień w ryglowych ściankach poddasza. Pozostałości 3 futryn drzwiowych drewnianych na II kondygn. przy wejściu do klatki schodowej, półkoliście zamkniętych z uchylnym nadświetlem. Pozostałości drzwi 2-skrzydłowych, drewnianych, 4-płycinowych.

Drzwi wejściowe: 2-skrzydłowe, 8-płycinowe /po 4 płyciny w każdym skrzydle/. W poszczególnych płycinach obwiedzionych profilowaną ramą, płaska, prostokątna nakładka. Oba skrzydła obwiedzione profilowaną listwą, wzdłuż środkowej rząd perełek. Na 3 parach zawiasów czopowych.

Rzut: narysucie regularnego prostokąta, z dwoma prostokątnymi ryzalitami w narożach elewacji ogrodowej, 2,5-traktowy, z sienią na osi. Sień podzielona na zbiegu traktów ścianką o dwóch arkadach skrajnych mieszczących schody i środkowym, prostok. profil. otworze drzwiowym /pozostało obramienie/, otwierającym wąski korytarzyk, z którego rozchodzą się korytarze boczne, wiodące wzdłuż ściany elewacji ogrodowej z wejściem do pomieszczeń II traktu.

14. Kubatura	15. Powierzchnia użytkowa	16. Przeznaczenie pierwotne	17. Użytkowanie obecne
4670 m ³	733,8 m ²	d w ó r	nie użytkowany /w remoncie/

18. Prace budowlane i konserwatorskie, ich przebieg i dokumentacja

od 1989 - remont kapitalny /nowe stropy,
posadzki, nowy podział wnetrz/

19. Stan zachowania (fundamenty, ściany zewnętrzne, ściany wewnętrzne, sklepienia, stropy konstrukcje dachowe, pokrycie dachu, wyposażenie i instalacje)

fundamenty - stan dobry

ściany wewn. i zewn. - stan dobry

posadzki, podłogi - w trakcie wymiany

stolarka - w większości wymieniona

pokrycie dachu - w trakcie wymiany

wieżba - stan średni /wymaga remontu/

wyposażenie - nie istnieje

instalacje - nie istnieją /elektryczna niesprawna/

20. Najpilniejsze postulaty konserwatorskie

- wymienić pokrycie dachu
- wymienić zawalone drewniane stropy
- wymienić uszkodzone elementy wieźby dach.
- założyć instalację odgromową i odwadniającą

21. Akta archiwalne (rodzaj akt, numer i miejsce przechowywania)

22. Bibliografia

Schlesisches Güter Adressbuch, Breslau 1905, 1917

23. Źródła ikonograficzne i fotografie (rodzaj, miejsce przechowywania, sygnatury)

24. Uwagi różne

25. Wypełnił

Dorota Bocheńska

imię i nazwisko

30.08.1991

data

26. Sprawdził

imię i nazwisko

data

27. Załączniki

wkładka z opisem

wkładka z fotografiami

1. Miejscowość TWARDOCICE	2. Obiekt (nazwa jak w karcie) d w ó r	3. Zawartość wkładki (nazwa obiektu lub materiału uzupełniającego) ciąg dalszy opisu
------------------------------	---	---

Bryła: zwarty prostoładkościan nakryty dachem mansardowym, w którym w dolnej połaci lukarny, położony na wysokim cokole z dwoma niższymi ryzalitami, krytymi dachami 3-spadowymi od zachodu, flankującymi ścianę w narożach. Od frontu podjazd w formierampy, umocniony kamiennym murkiem z wejściem od czoła do piwnicy /kwadratowym w obramieniu kamiennym/. Podpiwniczony w całości.

Elewacja główna wsch.: 2-kondygn. z mieszkalnym poddaszem, 7-osiowa, w partii cokołu okienka piwniczne na osiach okien kondygnacji wyższych. Wszystkie otwory okienne piwniczne w płaskich, kamiennych obramieniach z uszakami i trapezoidalnym klinцем w kluczu. Okna kondygnacji wyższych w płaskich obramieniach kamiennych z klinцем i profilowanym parapetem w oknach przyziemia. Otwór wejściowy prostokątny z uskokowym, profilowanym obramieniem i nadprożem w formie uproszczonego belkowania. Elewacja zamknięta mocno wyładowanym, profilowanym ceglanym gzymsem. W dolnej połaci dachowej 5 osi facjatek w kamiennych obramieniach, zakończonych żukowatym, wyłamanym po bokach gzymsem. Otwory okienne zamknięte kluczem. Środkowa facjatka nieco wyższa od pozostałych, zaakcentowana dwoma wolutami w dolnej części obramienia.

Elewacja południowa: 2-kondygn., 4-osiowa o podziałach j.w. Od str. zach. narożny ryzalit bez otworów.

Elewacja zachodnia: 2-kondygn., 7-osiowa, flankowana po bokach 2 ryzalitami na rzucie prostokąta, bez zaznaczonego cokołu, z 1 osią małych okienek w kamiennych obramieniach. Podział i dekoracja jak w fasadzie, z wyjątkiem braku klinców w obramieniach okien i środkowego okna przyziemia, które ujęte jest w profilowane kamienne obramienie.

Elewacja północna: identyczna jak południowa.

Wyposażenie: brak /z wyjątkiem stolarki okiennej/.

Instalacje: elektryczna

Dorota Bocheńska 30.08.1991

Wkładkę założył:
(imię, nazwisko, data)

Miejsce przechowywania negatywów: PS OZ Legnica

Wzór ODŻ 1978 r.

1



2



3



4



5



6



7



1. Elewacja zachodnia
2. Elewacja północna
3. Elewacja południowa
4. Lukarna w połaci dachowej fasady
5. Kamienne obramienie okna
6. Portal główny
7. Kamienne obramienie okna piwnicy

1. Miejscowość

TWARDOCICE

2. Obiekt (nazwa jak w karcie)

dwór

3. Zawartość wkładki (nazwa obiektu lub materiału uzupełniającego)

cd.fotografie



8. Sien główna w przysiemiu
9. Widok na klatkę schodową
10. Sklepienie krzyżowe w piwnicy
11. Więsba dachowa płatwiowo-stolcowa
12. Portal w piwnicy z datą 1709



Wkładkę założył: Leszek Dobrzyniecki, VIII 1991
(imię, nazwisko, data)

Miejsce przechowywania negatywów: PSOZ Legnica