

1. Obiekt

SPICHLERZ, KUŹNIA I MAGAZYN (6)
w zespole folwarcznym

2. Czas powstania

pocz. XX w.

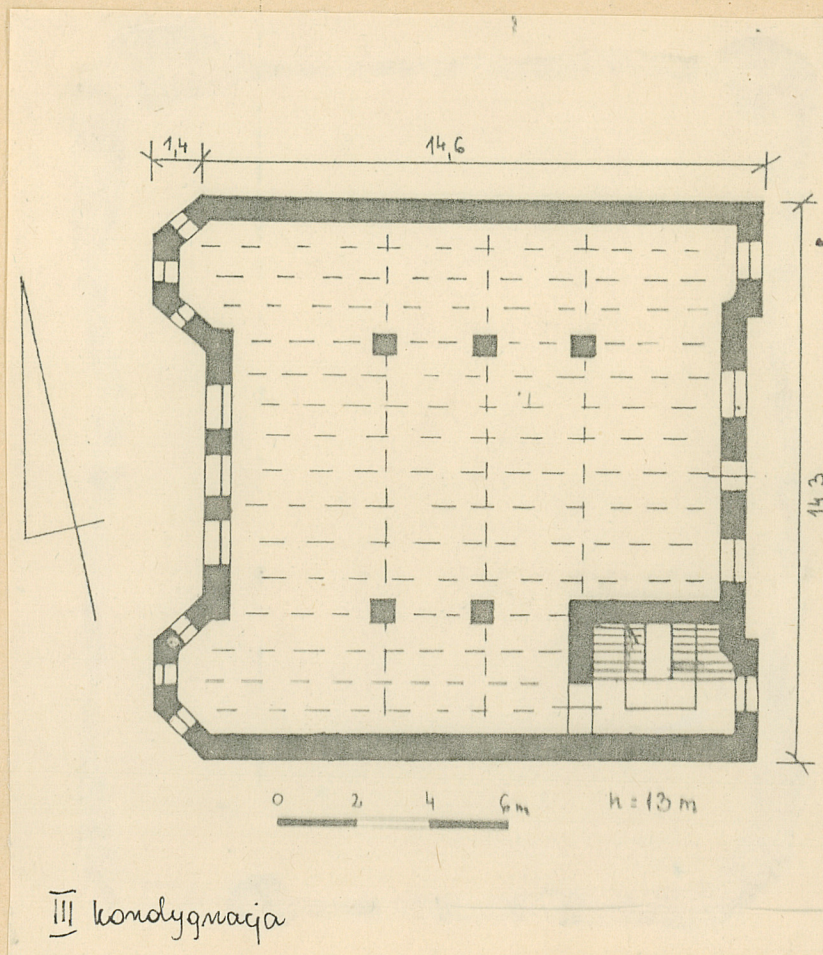
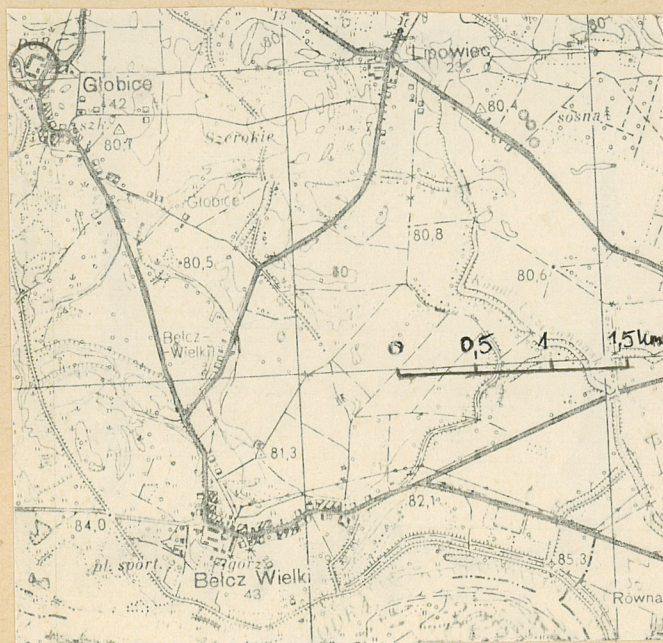
3. Miejscowość

GŁOBICE

11. Zdjęcia, rzut, przekrój, sytuacja, orientacja



1.



4. Adres PGR Głobice

56-208 Luboszyce

nr hipoteczny

5. Przynależność administracyjna

województwo leszczyńskie

gmina Niechlów pow. GÓRA

5. Poprzednie nazwy miejscowości

Globitschen

7. Przynależność administracyjna

1 VI 1975

województwo wrocławskie

powiat Góra

8. Właściciel i jego adres

PGR Kietlów
56-208 Luboszyce
ZR Głobice

9. Użytkownik i jego adres

j.w.

10. Rejestr zabytków:

Nr 1315/A data 22.06.1992

12. Autorzy, historia obiektu, określenie stylu

Obiekt powstał na początku XX w. Autor projektu i wykonawca nie znany.

Obecnym właścicielem budynku jest PGR w Kietlowie.

Pierwotnie pod budynkiem mieściła się brama przejazdowa z podwórza folwarcznego na pola.

Obecnie otwór bramny od strony zachodniej jest zamurowany.

13. Opis (sytuacja, materiał i konstrukcja, rzut, bryła, elewacje, wnętrze wyposażenie, instalacje)

sytuacja - obiekt stanowi centralną część zachodniego ograniczenia podwórza gospodarczo-folwarcznego. Usytuowany jest pomiędzy stodołą, ob. domem mieszkalnym nr 50 (5) oraz stodołą (7). Zdecydowanie góruje nad sąsiednimi budynkami, stanowi dominantę całego zespołu.

materiał, konstrukcja, technika

- ściany wzniesione są z cegły ceramicznej w kolorze białym, wiązanie cegieł w murze krzyżowe
- strop trzech kondygnacji ceramiczny płaski, trzecia pełna kondygnacja posiada strop ceramiczny wsparty na podciągach drewnianych podtrzymywanych przez dwuteowniki żeliwne opierające się na ceglanych filarach. Strop pierwszego poziomu dachu drewniany, na drewnianych podciągach podtrzymywanych przez sosny wsparte na drewnianych słupach z zastrzałami.
- więźba dachowa krokwiowo-płatwiowa z centralnym stłbcem, który objęty jest kleszczami usytuowanymi skośnie względem siebie, biegnącymi po przekątnych poddasza,
- dach kryty dachówką karpiówką podwójnie
- posadzka na trzech kondygnacjach wybetonowana, na dwóch poziomach dachu - drewniana
- schody na I i II kondygnację oraz I poziom dachu betonowe z balustradą metalową, ze spocznikami. Schody na II poziom dachu drewniane, policzkowe, jednobiegowe, z zakrętem, z poręczą
- otwory okienne kształtu prostokątnego z podokiennikami zewnętrznymi. Okna metalowe dwuskrzydłowe. Skrzydła dwudzielne, trójpoziomowe. Okna w ryzalitach przy elewacji zachodniej dwuskrzydłowe, sześciokwaterowe, skrzydła jednodzielne, trójpoziomowe. Drzwi do obiektu jednoskrzydłowe, kształtu prostokątnego, konstrukcji deskowo-listwowo-zastrzałowej z zawiasami pasowymi, Drzwi na III kondygnacji spichlerza z zewnątrz dwupoziomowe, każdy poziom dwuskrzydłowy. Drzwi wewnątrz obiektu jednoskrzydłowe, konstrukcji deskowo-listwowo-zastrzałowej

rzut - obiekt wzniesiony jest na planie kwadratu z dwoma ryzalitami od strony

14. Kubatura

1584 m³

15. Powierzchnia użytkowa

588 m²

16. Przeznaczenie pierwotne

magazynowe

17. Użytkowanie obecne

magazynowe

18. Prace budowlane i konserwatorskie, ich przebieg i dokumentacja

W okresie powojennym zamurowano otwór
brymny w budynku od strony zachodniej.

19. Stan zachowania (fundamenty, ściany zewnętrzne, ściany wewnętrzne, sklepienia, stropy
konstrukcje dachowe, pokrycie dachu, wyposażenie i instalacje)

Stan zachowania ścian dobry.

Konstrukcje ceglane wewnątrz obiektu w
dobrym stanie.

Konstrukcje drewniane podtrzymujące
strop oraz więźba dachowa dobrze zachowane.

20. Najpilniejsze postulaty konserwatorskie

21. Akta archiwalne (rodzaj akt, numer i miejsce przechowywania)

22. Bibliografia

23. Źródła ikonograficzne i fotografia (rodzaj, miejsca przechowywania, sygnatury)

24. Uwagi różne

25. Opracował

tekst E. Wyrwińska, marzec 1989
imię, nazwisko, data, podpis

plany, rysunki E. Wyrwińska, marzec 1989
imię, nazwisko, data, podpis

zdjęcia fotogr. E. Wyrwińska, marzec 1989
imię, nazwisko, data, podpis

miejsce przechowania negatywów MNR w Szreniawie

Karta po wypełnieniu podlega ochronie na podstawie przepisów prawa autorskiego

26. Adnotacje o inspekcjach, informacje o zmianach (daty, imiona i nazwiska wypełniających)

27. Załączniki

2 wkładki

Miejscowość: Głobice

Obiekt: Spichlerz, kuźnia i magazyn (6)

Zawartość: c.d. opisu, zdjęcia

c.d. punktu 13:

rzut - (c.d.) - wschodniej i dwoma ryzalitami od strony zachodniej. W budynku jest tylko jedna kondygnacja magazynowa na całej przestrzeni obiektu - trzecia kondygnacja. W narożniku południowo-wschodnim biegną schody na poszczególne kondygnacje. Przestrzeń pomieszczenia magazynowego podzielona jest filarami podtrzymującymi strop.

bryła - obiekt jest trójkondygnacyjny, niepodpiwniczony, z poddaszem użytkowanym na cele magazynowe - dwupoziomowym. W obrębie obiektu mieści się przejazd (obecnie zamurowany) w centralnej części. Brama ta posiada łęk pełny, a sklepienie przejazdu jest kolebkowe. Ze wschodniej elewacji wysunięte są nieznacznie dwa ryzalitty flankujące tę elewację. Zachodnia elewacja posiada dwa ryzalitty flankujące ją w kształcie trójkątnych baszt. Budynek kryty jest czterospadowym dachem mansardowym, w obrębie którego we wschodniej i zachodniej połaci mieszczą się wystawki kryte dachami dwuspadowymi ustawionymi prostopadle do dachu budynku. Dwa ryzalitty w elewacji zachodniej kryte są osobnymi daszkami trójszpadowymi połączonymi z dachem budynku głównego.

elewacja - wszystkie elewacje zwieńczone są gzymsem. Elewacja wschodnia urozmaicona jest dwoma ryzalitami zawierającymi drzwi w przyziemiu oraz okna na II i III kondygnacji. Centralna część posiada otwór bramny oraz na III kondygnacji drzwi i okna. W tej części elewacja zaakcentowana jest gzymsem kordonowym na wysokości podokienników. Elewacja zachodnia flankowana jest wielokątnymi ryzalitami. W ryzalitach na I i II kondygnacji mieści się jedno okno, na III po trzy okna. Ściana całej elewacji jest urozmaicona dodatkowo gzymsem na wysokości podokienników okien III kondygnacji. Do elewacji bocznych - północnej i południowej - dostawione są budynki. Elewacje wystawek w dachu zaakcentowane są lizenami na ich krańcach. Pomiędzy nimi mieszczą się trzy okna z połączonymi podokiennikami. Nad oknami elewacja ta urozmaicona jest gzymsem, szczyt jest opasany. W szczycie tym w elewacji wschodniej mieści się lukarna, a w elewacji zachodniej inicjały fundatora obiektu - A. G.

wnętrze - na I kondygnacji w części południowej obiektu mieści się kuźnia, w części północnej magazyn.

Na II kondygnacji pomieszczenia magazynowe, na III kondygnacji obejmującej już całą przestrzeń budynku mieści się spichlerz. Również na trzech poziomach dachu mieści się spichlerz.

instalacje - elektryczna



2.



3.

Miejscowość: Głobice

Obiekt: Spichlerz, kuźnia i magazyn (6)

Zawartość: plan sytuacyjny,
zdjęcia



4.



5.

1. Elewacja wsch.
2. Elewacja zach.
3. Wystawka w elewacji zach.
4. Wnętrze III kondygnacji
5. Wnętrze I poziomu dachu

