

1. Obiekt

629/7

GORZELNIA (12)

w zespole folwarcznym

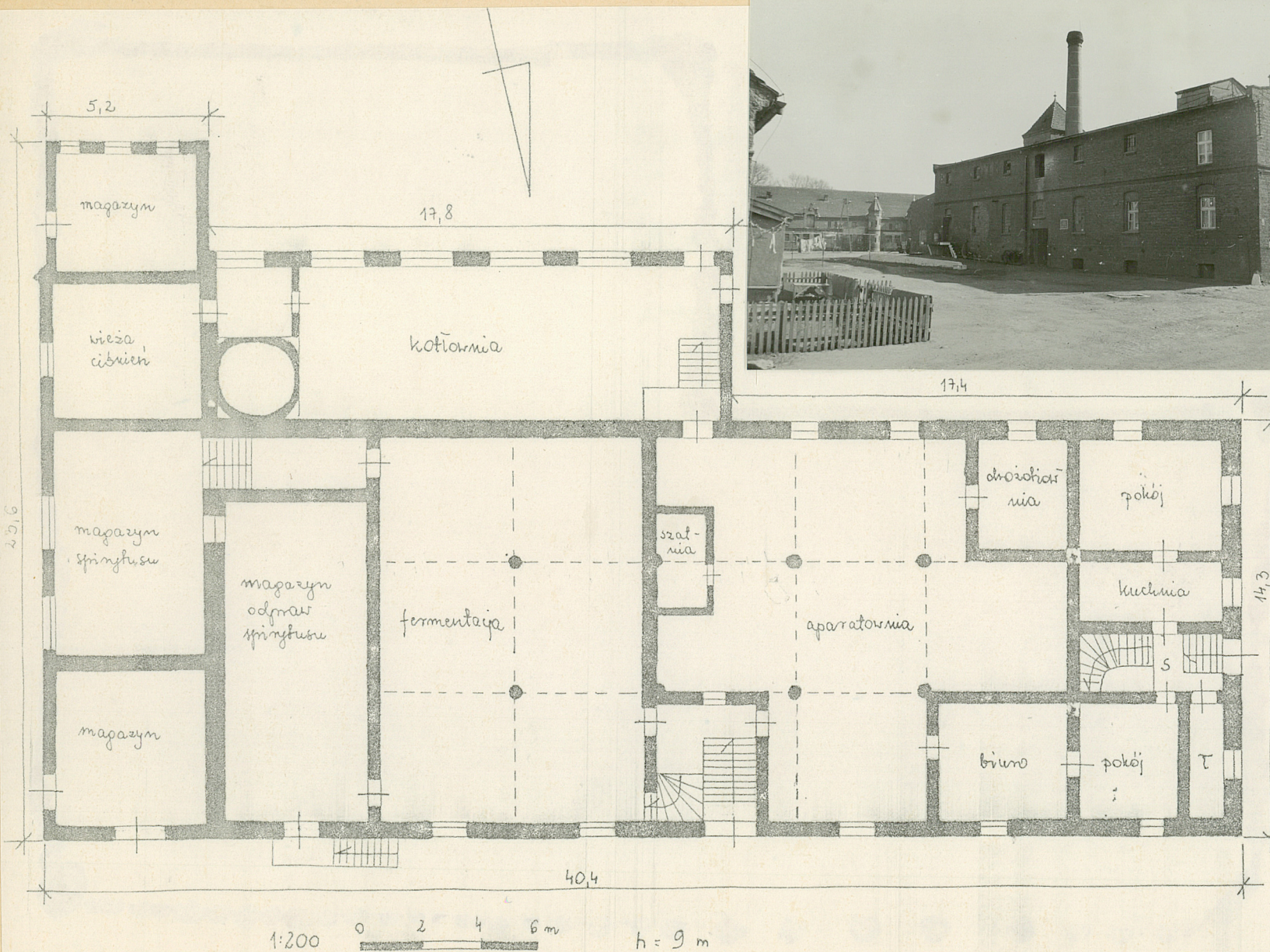
2. Czas powstania

1908 r.  
1936 r.

3. Miejscowość

BEŁCZ WIELKI

11. Zdjęcia, rzut, przekrój, sytuacja, orientacja



4. Adres PGR Bełcz Wielki

56-208 Luboszyce

nr hipoteczny .....

5. Przynależność administracyjna

województwo leszczyńskie

gmina Niechlów

5. Poprzednie nazwy miejscowości

Oderbeltsch

7. Przynależność administracyjna  
1 VI 1975

województwo wrocławskie

powiat Góra

8. Właściciel i jego adres

PGR Kietlów  
56-208 Luboszyce  
ZR Bełcz Wielki

9. Użytkownik i jego adres

J.W.

10. Rejestr zabytków:

Nr 1235/A 9.11.1991  
data



12. Autorzy, historia obiektu, określenie stylu

Budynek powstał w 1908 r.

W 1936 r. dokonano jego modernizacji (data widnieje nad głównym wejściem do obiektu od strony wewnętrznej).

Przeznaczenie obiektu od czasu powstania nie uległo zmianie. Obecnie jest własnością PGR w Kietlowie.

13. Opis (sytuacja, materiał i konstrukcja, rzut, bryła, elewacje, wnętrze wyposażenie, instalacje)

sytuacja - budynek usytuowany jest wewnątrz podwórza gospodarczo-folwarcznego.

Leży na północny-wschód od obory, ob. stodoły (9). Położony jest na południowy-wschód od głównego wjazdu na teren podwórza folwarcznego i na południe od ciągu budynków ograniczających je od północy, we wschodniej części tej granicy.

materiał, konstrukcja, technika

- ściany wzniesione są z cegły ceramicznej, nieotynkowane. Jedynie kotłownia i magazyn od strony południowej są otynkowane. Wiązanie cegieł w murze krzyżowe. Mury stoją na ceglany cokole.
- strop ceramiczny płaski wsparty na dwuteownikach podtrzymywanych przez żeliwne filary. W słodowni strop odcinkowy o osiach odcinków na linii północ-południe podparty dwuteownikiem na żeliwnych filarach.
- więźba dachowa krokwiowo-płatwiowa z kleszczami. Płatwie podparte są przez dwie ściany stolcowe.
- dachy gorzelni kryte papą, wieża kryta dachówką karpiówką pochwójnie w koronkę
- posadzka betonowa, podłoga na poddaszu drewniana
- schody zewnętrzne betonowe. Schody od głównego wejścia do obiektu na I kondygnację betonowe jednobiegowe. Schody na poddasze drewniane jednobiegowe, z zakrętem, o stopniach nakładanych. Schody do słodowni betonowe. Schody w kotłowni metalowe jednobiegowe. Schody w części mieszkalnej betonowe oraz na II kondygnację drewniane, policzkowe, z zakrętem, jednobiegowe.
- okna w części produkcyjnej metalowe, wielokwaterowe, górą uchylne oraz o centralnym segmencie uchylnym oraz stałe. W części mieszkalnej okna drewniane dwuskrzydłowe, skrzydła podsłemiesienia dwupoziomowe jednoodzielne, jedno-poziomowe. Drzwi płycinowe oraz płycinowe o górnych płycinach szklonych jednoskrzydłowe i dwuskrzydłowe.

rzut - budynek gorzelni w rzucie jest nieregularny. Na I kondygnacji budynku mieszczą się: w części zachodniej pomieszczenia mieszkalne, do których wejście prowadzi od strony zachodniej, Z częścią mieszkalną graniczy aparatornia, w północno-zachodnim narożniku której usytuowane jest biuro, w połud-



14. Kubatura

3857 m<sup>3</sup>

15. Powierzchnia użytkowa

986 m<sup>2</sup>

16. Przeznaczenie pierwotne

produkcja spirytusu

17. Użytkowanie obecne

produkcja spirytusu

18. Prace budowlane i konserwatorskie, ich przebieg i dokumentacja

W okresie powojennym wymieniono wyposażenie  
gorzelni.

19. Stan zachowania (fundamenty, ściany zewnętrzne, ściany wewnętrzne, sklepienia, stropy  
konstrukcje dachowe, pokrycie dachu, wyposażenie i instalacje)

Stan zachowania ścian dobry.

Konstrukcje więźby dachowej w dobrym stanie.

20. Najpilniejsze postulaty konserwatorskie



21. Akta archiwalne (rodzaj akt, numer i miejsce przechowywania)

22. Bibliografia

23. Źródła ikonograficzne i fotografia (rodzaj, miejsca przechowywania, sygnatury)

24. Uwagi różne

25. Opracował

tekst ..... J. Wyrwiński, wrzesień 1989 .....  
imię, nazwisko, data, podpis

plany, rysunki ..... J. Wyrwiński, wrzesień 1989 .....  
imię, nazwisko, data, podpis

zdjęcia fotogr. ..... J. Wyrwiński, wrzesień 1989 .....  
imię, nazwisko, data, podpis

miejsce przechowania negatywów ..... MNR w Szreniawie .....

Karta po wypełnieniu podlega ochronie na podstawie przepisów prawa autorskiego

26. Adnotacje o inspekcjach, informacje o zmianach (daty, imiona i nazwiska wypełniających)

27. Załączniki

2 wkładki



1. Miejscowość

Bełcz Wielki

2. Obiekt (nazwa jak w karcie)

Gorzelnia (12)

3. Zawartość wkładki (nazwa obiektu lub materiału uzupełniającego)

c.d. opisu, plan sytuacyjny

rzut - (c.d.) - niowo- zachodnim narożniku drożdżownia. Przy wschodniej ścianie aparatowni mieści się szatnia. Na północny-wschód od aparatowni znajduje się przedsionek, do którego prowadzi główne wejście do obiektu. Z przesionka tego biegną schody na poddasze oraz wejście do aparatowni (na zachód) i pomieszczenia fermentacji (na wschód). Na wschód od fermentacji mieści się magazyn odpraw spirytusu oraz za nim magazyn spirytusu z wejściem od fermentacji. Na północ od magazynu spirytusu mieści się magazyn z wejściem od zewnątrz. Na południe od głównej bryły gorzelni mieści się kotłownia z kominem, wieża ciśnień oraz magazyn.

bryła - budynek podpiwniczony, w części mieszkalnej dwukondygnacyjny, w części produkcyjnej jednokondygnacyjny, z poddaszem. Magazyny i kotłownia - jednokondygnacyjne. Wieża ciśnień jest trójkondygnacyjna. Główna bryła gorzelni kryta jest dachem dwuspadowym o połaciach opadających w kierunkach północnym i południowym. Magazyny i kotłownia kryte są dachami jednospadowymi pulpitowymi. Wieża ciśnień kryta jest dachem czterospadowym.

elewacja - wszystkie elewacje budynku głównego zaakcentowane są cokołem oraz gzymsem kordonowym. Elewacje północna i południowa dodatkowo zwieńczone są gzymsem. Wieża ozdobiona jest skokowym gzymsem kordonowym w 2/3 jej wysokości oraz gzymsem wieńczącym. We wszystkich elewacjach mieszczą się otwory okienne i drzwiowe.

wnętrze - w budynku oprócz pomieszczeń na I kondygnacji mieszczą się pomieszczenia mieszkalne na II kondygnacji części mieszkalnej oraz w piwnicy słodownia, do której schody prowadzą z przedsionka, na wschód od głównych drzwi wejściowych. Słodownia zajmuje przestrzeń podpiwniczenia pod fermentacją i aparaturą.

wyposażenie - wymienione w okresie powojennym.

instalacje - elektryczna, wodna

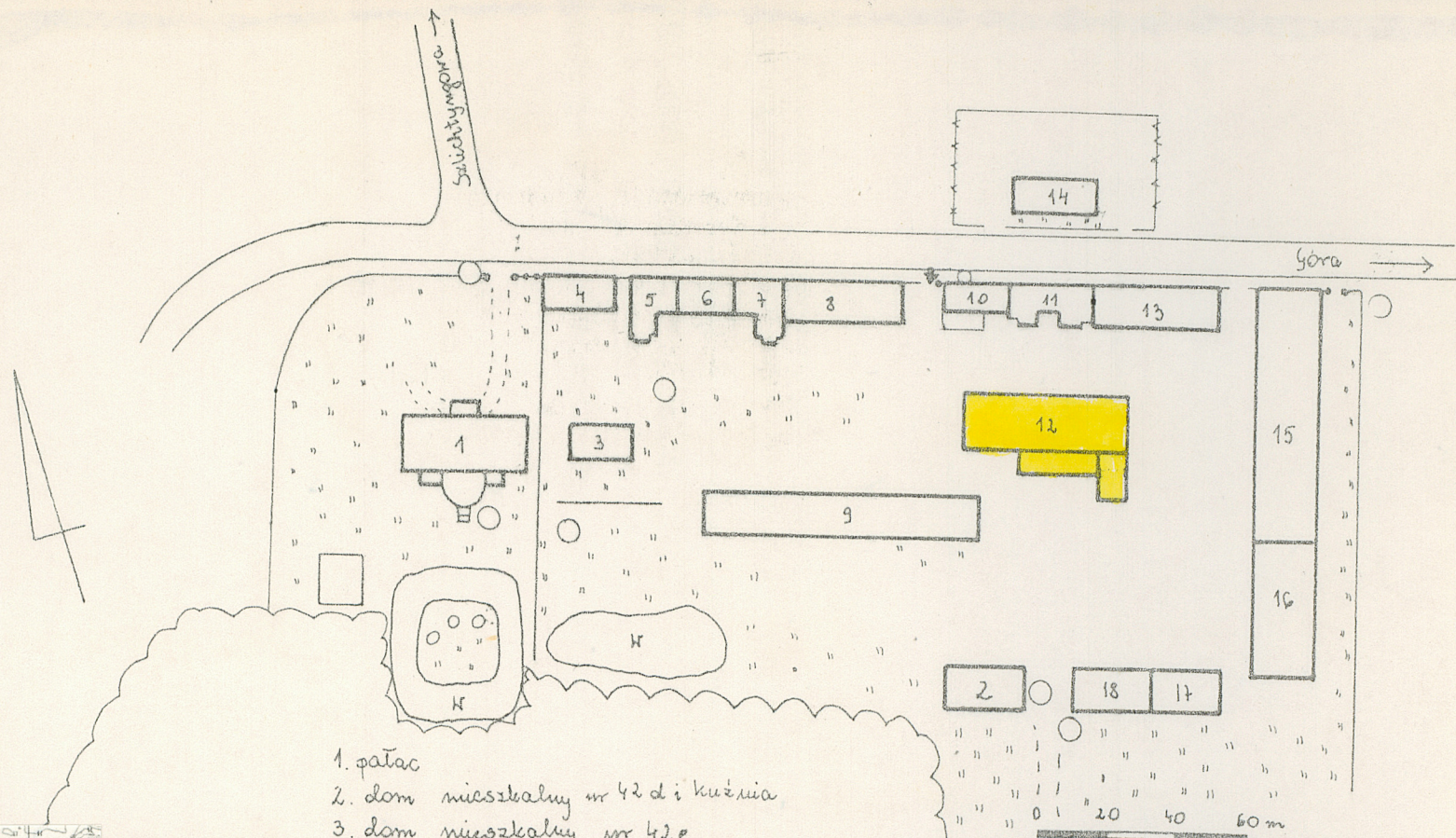
Wkładkę założył: ..... J. Wyrwiński, wrzesień 1989

(imię, nazwisko, data)

Miejsce przechowywania negatywów: ..... MNR w Szreniawie

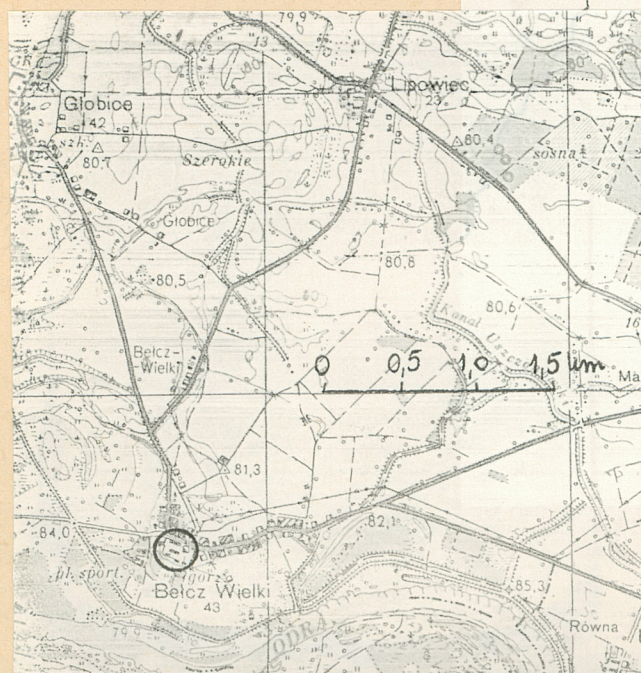
Wzór ODZ 1978 r.





1. pałac
2. dom mieszkalny nr 42 d i kuchnia
3. dom mieszkalny nr 42 e
4. dom mieszkalny nr 42
5. dom mieszkalny nr 42 a i garaż
6. stajnia
7. dom mieszkalny nr 42 b, obora i stajnia
8. spichlerz
9. obora, ob. stółota
10. dom mieszkalny nr 42 g
11. dom mieszkalny nr 42 g
12. gorelnia

13. obora, ob. budynku inwentarski i magazyn
14. dom mieszkalny nr 42 h
15. obora
16. obora
17. magazyn i garaż
18. dom mieszkalny i biura

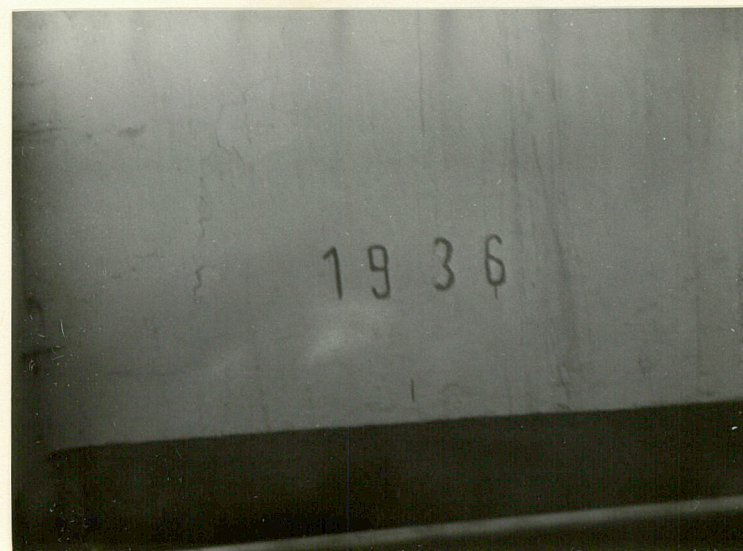
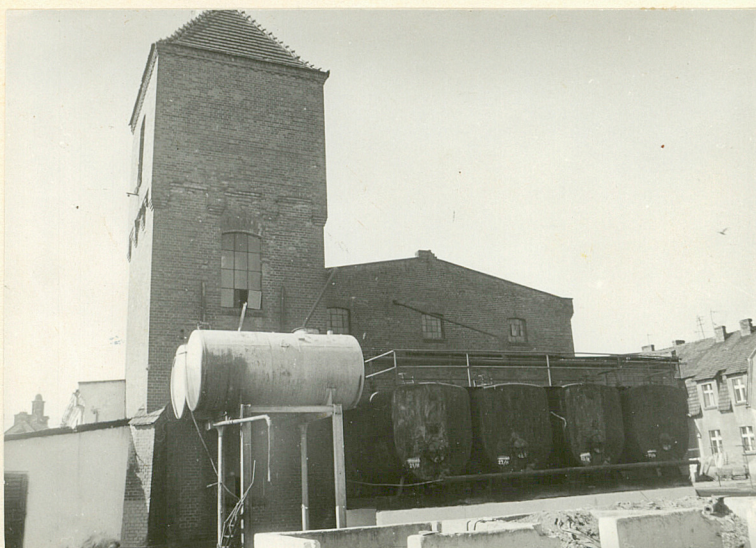




Miejscowość: Bełcz Wielki

Obiekt: Gorzelnia (12)

Zawartość: zdjęcia







6

1. Elewacja północna
2. Elewacja wschodnia
3. Elewacja zachodnia
4. Elewacja południowa
5. Data modernizacji obiektu
6. Wnętrze słodowni
7. Strop w aparatowni
8. Fragment więźby dachowej
9. Wieża ciśnień
10. Schody na poddasze



7



8



9



10