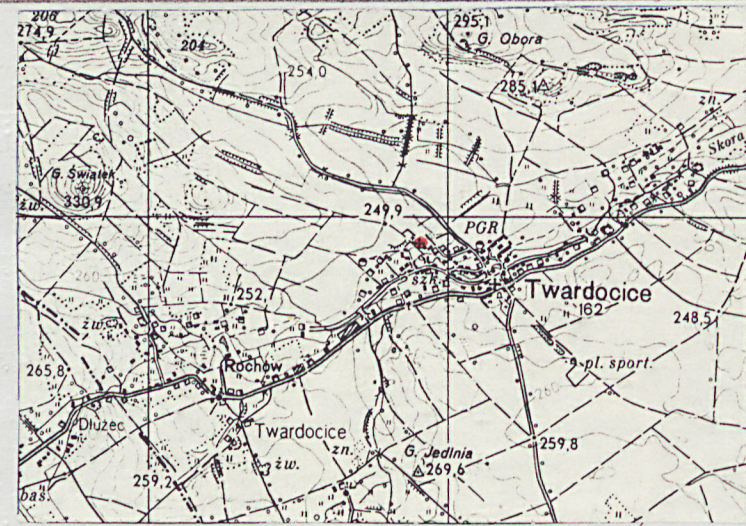
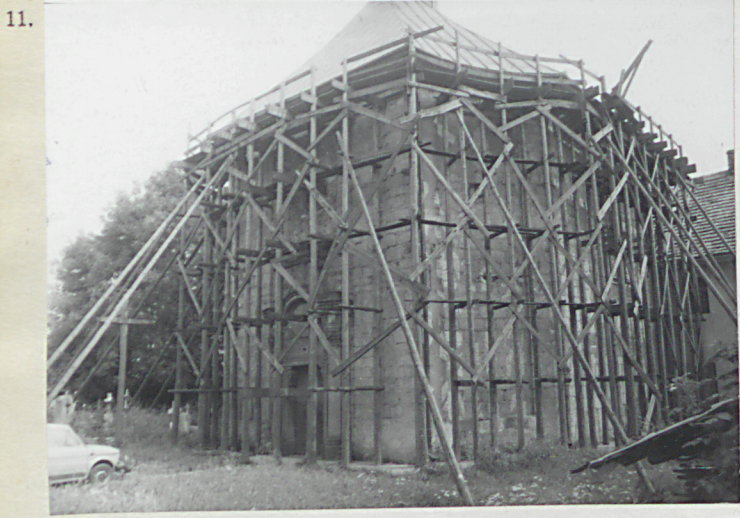


D.889

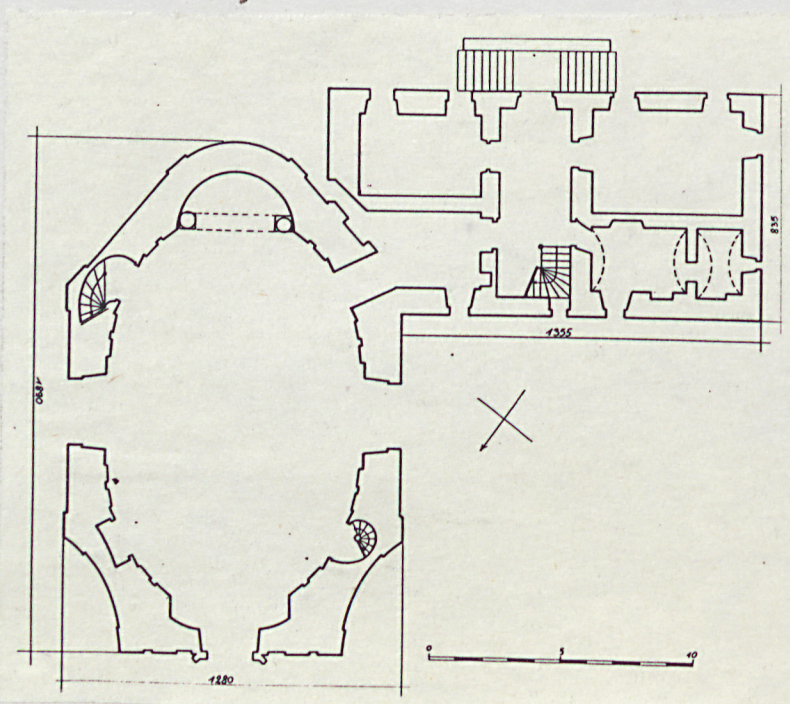
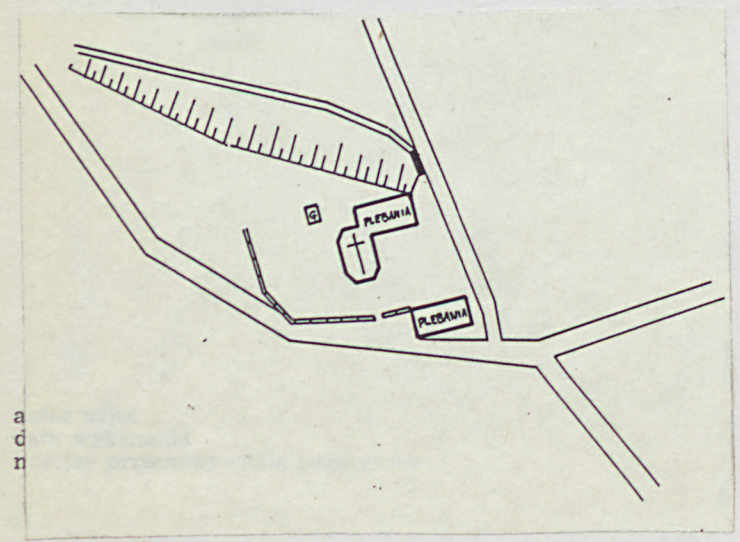
1. Obiekt	2. Czas powstania	3. Miejscowość
410/1 KOSCIOŁ PARAFIALNY św.św. PIOTRA i PAWŁA	1732-40 remont, 1961, 2002	TWARDOCICE



4. Adres Twardocice  
p-ta 59-524 Pielgrzymka  
nr hipoteczny .....

5. Przynależność administracyjna  
województwo legnickie  
gmina Pielgrzymka  
pow. ZŁOTORYJA

6. Poprzednie nazwy miejscowości  
HARPERSDORF



7. Przynależność administracyjna  
przed 1.VI.1975 r.  
województwo wrocławskie  
powiat Złotoryja

8. Właściciel i jego adres  
parafia rz.-kat. św.św. Piotra  
i Pawła w Twardocicach  
z siedzibą w Proboszczowie

9. Użytkownik i jego adres  
j.w.

10. Rejestr zabytków  
Nr 566 data 18.03.1959  
91/L z 2.03.1997 - przywrócenie



12. Autorzy, historia obiektu, określenia stylu.

Pierwotnie kaplica wzniesiona w 1732 r. dla misji jezuickiej, prowadzącej akcję kontrreform. przeciw Schwenckfeldystom. Na planie owalu, z bogatym, barokowym wystrojem wnętrza. Wzorowana na kaplicy św. Sebastiana na Kwirynale w Rzymie.

13. Opis (sytuacja, materiał i konstrukcja, rzut, bryła, elewacje, dach wnętrze wyposażenie, instalacje)

Sytuacja: na zach. skraju wsi, w otoczeniu cmentarza, przy wewn. wiejskiej drodze.

Materiał i konstrukcja: fundamenty i ściany z ciosów kamiennych piaskowcowych, obramienia drzwi piaskowcowe, kolumny wspierające arkadę kamienne, dekoracje stiukowe. Ściany przygotowane do otynkowania.

Sklepienie: kopuła na planie owalu, murowana z cegły.

Wieżba dachowa: stolcowa ze stolcami leżącymi.

Dach: kryty blachą miedzianą, 7-spadowy z sygnaturką w centralnej części, krytą hełmem baniastym z arkadowymi prześwitami zamkniętymi łukiem odcink., załamany po bokach. Zwieńczony puszką, glorią i chorągiewką.

Posadzka: płyty kamienne, pod posadzką krypty.

Schody: kręcone drewniane ze słupem na podmurówce ceglanej, na empore i strych kamienne, kręcone na ambonę.

Okna: 2 okna nawy zamknięte załamany po bokach łukiem odcinkowym, 9-polowe w ramach drewnianych z zadrobnionymi szczeblinami. W zach. łukowatej ścianie nawy małe owalne przeszklone okienko na wys. empory. Z plebanii do nawy w górnej kond. prostokątne, 8-polowe okno.

Drzwi: 1 i 2-skrzydłowe i przegubowe z dekoracją płycinową, w profilowanym obramieniu piaskowcowym z uszakami. Płyciny o wyciętych narożach.

Drzwi wejściowe: 2-skrzydłowe, sklepienie płaskim łukiem dwuramiennym z 4 nakładkami o krótszych bokach wykrojonych półkoliście i wklęsłowo. Ozdobione metalowymi sztyldami o dekoracji okuciowej, z zawiasami pasowymi.

Rzut: na rzucie zbliżonym do owalu, z częścią ścian bocznych łukowato wklęsłych i zamkniętą półkoliście ścianą pd.

Bryła: zwarta, nakryta dachem 7-spadowym, z wieżyczką sygnaturki w centralnej części dachu. Od zach. do pd.-zach. narożnika kościoła dostawiona plebania. Kościół z kryptami podziemnymi.

Elewacja główna, półn.: flankowana podwójnymi lizenami, które wraz z cokołem tworzą podział ramowy ściany. Portal na osi flankowany 2 skośnie ustawionymi kolumnami z kompozytowymi kapitelami, biegnącymi przez całą wysokość portalu, na których wsparty jest łamany gzyms z wydzielonym w środku polem owalnym z inskrypcją, zwieńczony wolutowym szczytem. Inskrypcja:

"CAROLUS SEXTUS AUGUSTISSIMUS ROMANORUM IMPERATOR PRECES MISSIONIS CAESARPAE SOCIETATIS IESU PRO INCREMENTO RELIGIONIS CATHOLICAE FUNDAT.CONSTRUIT DOTAT MDCC XXXII I MARTII"



14. Kubatura	15. Powierzchnia użytkowa	16. Przeznaczenie pierwotne	17. Użytkowanie obecne
2244 m <sup>3</sup>	187,6 m <sup>2</sup>	kościół	kościół
18. Prace budowlane i konserwatorskie, ich przebieg i dokumentacja		19. Stan zachowania (fundamenty, ściany zewnętrzne, ściany wewnętrzne, sklepienia, stropy konstrukcje dachowe, pokrycie dachu, wyposażenie i instalacje)	
<p>1962 - wprowadzono nową polichromię wewnątrz</p> <p>1989 - remont więźby dachowej</p> <p>1990 - pokrycie dachu blachą miedzianą</p> <p>1991 - skuto tynki elewacji zewn.</p>		<p>fundamenty i ściany zewn. - stan dobry</p> <p>ściany wewn. - zawilgocone, odpada tynk</p> <p>sklepienie - stan dobry</p> <p>więźba dachowa - stan dobry</p> <p>pokrycie dachu - stan dobry</p> <p>wyposażenie - dekoracja sztukatorska wymaga uzupełnień i odnow.</p> <p>instalacje - elektryczna - stan dobry, odgromowa i odwadniająca w trakcie zakładania</p>	
20. Najpilniejsze postulaty konserwatorskie			
<ul style="list-style-type: none"> <li>- zbadać przyczyny zawilgocenia ścian</li> <li>- wykonać konserwację wystroju wnętrza i pomalować wewnątrz</li> <li>- otynkować ściany zewnętrzne</li> </ul>			



21. Akta archiwalne (rodzaj akt, numer i miejsce przechowywania)

22. Bibliografia

Seppelt F. - Geschichte des Bistums Breslau  
Breslau 1929, s.179

Der Heimatbild - Kreis Goldberg-Haynau, br. s.168-169

Schematyzm archidiecezji wrocławskiej  
Wrocław 1979, s.527

J.Pilch - Zabytki architekt. Dolnego Śląska  
Wrocław 1978, s.279

23. Źródła ikonograficzne i fotografie (rodzaj, miejsce przechowywania, sygnatury)

24. Uwagi różne

25. Wypełnił

Dorota Bocheńska

.....  
imię i nazwisko

data .....

30.08.1991

26. Sprawdził

.....  
imię i nazwisko

data .....

27. Załączniki

1 wkładka z opisem

2 wkładki z fotografiami



1. Miejscowość	2. Obiekt (nazwa jak w karcie)	3. Zawartość wkładki (nazwa obiektu lub materiału uzupełniającego)
TWARDOCICE	kościół	ciąg dalszy opisu

Nad szczytem owalnego okienko ujętego bokach wolutowymi spływami i zwieńczone falistym gzymsem nadokiennym. Nad nim kartusz z dwugłowym orłem cesarskim. Otwór wejściowy obramiony prof. opaską na cokołach, ujętą po wewnętrznych stronach węgarów wolutowymi konsolkami.

Elewacja zachodnia: składająca się ze ściany o łuku wklęsłym i prostej, do której w pd.-zach. narożu przylega ściana plebanii, obecnie zakrystii. Podział ramowy narożnymi lizenami i cokołem j.w. W centralnej, górnej części prostej ściany duże okno. W centralnej górnej części łukowatej ściany małe, owalne okienko.

Elewacja wschodnia: identyczna jak zachodnia, pozbawiona jedynie owalnego okienka w ścianie łukowatej.

Elewacja południowa: zamknięta łukiem półkolistym, wypukłym, o nieregularnej linii. Podział ramowy j.w. Pozbawiona otworów.

Wnętrze: salowe, 2-kond., nakryte kopułą na rzucie elipsy. Do wysokości kopuły salę obiega rytm szerokich, parzystych pilastrów na wysokich bazach z kapitelami o bogatej dekoracji z liści akantu i wolutowo zwiniętych taśm, wydzielający część ołtarzową, arkadę wejściową i wysokie nisze, w których 2 szerokie, wysokie okna w centralnej części ścian bocznych. Nad kapitelami pilastrów odcinki gzymsu, wyżej pas belkowania z mocno wyładowanym gzymsem wieńczącym, załamującym się uskokowo nad zdwojonymi pilastrami. W polach między pilastrami, w dolnej kondygn. 3 otwory wejściowe /2 do klatek schodowych, 1 do plebanii/ i nisza. W wyższej kond. prostokątnie zamknięte dwie blendy, 1 otwór okienny z plebanii i otwór drzwiowy na emporę organową.

Okno pozorne i prawdziwe /z plebanii/ z identyczną dekoracją w profil. obramieniu w tynku: w nadokienniku bogata barokowa dekoracja złożona z odcinka fałszytego gzymsu, umieszczonego na wysokości gzymsów pilastrów i ornamentu wolutowo-roślinnego. W podokienniku geometryczna arabeska. Otwory znajdujące się nad emporą organową w obramieniu j.w., z dekoracją nadokienną składającą się z gładkiego kartusza o kształcie zbliżonym do owalu, w otoczeniu dekoracji wstęgowo-wolutowo-roślinnej.

Dekoracja otworów drzwiowych w części pd. /drzwi na ambonę i do plebanii/ składa się z gładkiego kartusza zwieńczonego ukośnymi odcinkami prof. gzymsu oraz motywem woluty, roślinnym i arabeskowym. Dekoracja otworów w części pn. /na emporę i ślepego/ o podobnych formach, zwieńczona wolutowo zwiniętym szerokim pasem, nad którym muszla.

Arkada ołtarzowa utworzona przez 2 gładkie kolumny umieszczone na plincie i bazie o profilu półwałka z kapitelami jak pilastry. Kapitele dźwigają profilowaną archiwoltę, której profil powtarza gzymś biegnący nad kapitelami pilastrów.

Wkładkę założył: Dorota Bocheńska 30.08.1991  
(imię, nazwisko, data)

Miejsce przechowywania negatywów: PSOZ Legnica

verte

Wzór ODZ 1978 r.



W podłuczcu archiwolty płaska dekoracja geometryczna. W polu wyznaczonym kolumnami i archiwoltą obraz ołtarzowy w szerokiej profil. ramie o krótszych bokach zdobionych 2 uskokami i bogatej dekoracji sztukatorskiej, wypełniającej pole łuku archiwolty. Nad archiwoltą wysoki naczółek utworzony przez odcinki gzymsu wieńczącego, łukowato wygiętego w części centralnej wyższej ze spływami po bokach i 2 odcinkami gzymsu ustawionymi antytetycznie w stos. do wyodrębnionej części środkowej. Na odcinkach łukowatych siedzące postaci aniołów. W polu między łukiem archiwolty a gzymsem wieńczącym, w bogatej dekoracji wstęgowo-roślinnej podtrzymywanej przez dwa putta, oparte o łuk archiwolty malowidło w ramie zdobionej górą i dołem wolutami. W kluczu kartusz herbowy, nad nim girlanda z kwiatów i owoców z muszlą pośrodku.

W ścianie mieszczącej otwór wejściowy do kościoła w przyziemiu arkada zwieńczona łukiem odcinkowym, wspartym na wolutowych konsolkach z kartuszami o dekoracji okuciowej, pod którymi sklepione muszlą nisze, flankowana przez fragmenty trzonów zdwojonych pilastrów, mających swą kontynuację na wys. empory organowej.

W przyziemiu drewniany wiatrołap o przekroju trapezu, mieszczący 3 pary płycinowych drzwi /frontowe 2-skrzydł., boczne 1-skrzydł./ zamknięty prof. gzymsem i snycersko wyciętą profilowaną listwą.

Wyżej balustrada empory o wykroju łukowato-wklęsłym, pełną, wykonana z drewna o dekoracji sztukatorskiej w częściach bocznych i lekko wysuniętej części centralnej. Dekoracja składa się z nieregularnych, lekko wypukłych kartuszy, zdobionych wolutami, motywem roślinnym i arabeską. Balustrada ujęta górą i dołem w profil. pas obramienia. W arkadzie II kond. na emporze organowej, przesklepionej uskokowo, w przerwie między odcinkami gzymsu wieńczącego - organy.

Wyposażenie: bogata dekoracja sztukatorska, ołtarz, ambona, empora organowa, ławy.

Instalacje: elektryczna, odgromowa, odwadniająca /w trakcie zakładania/.



1. Miejscowość

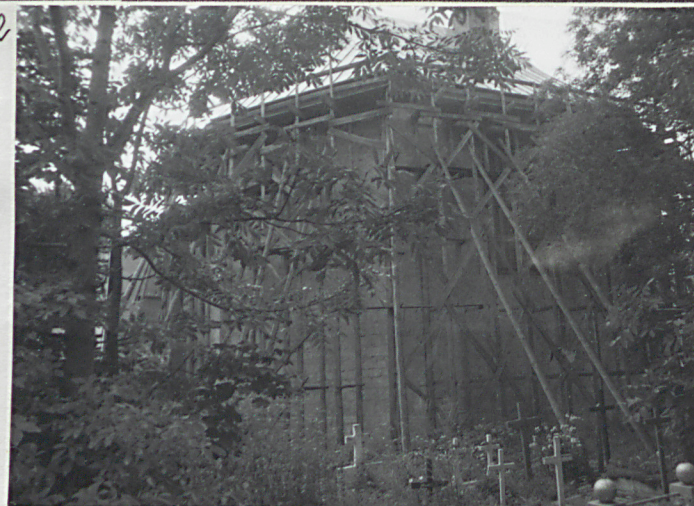
TWARDOCICE

2. Obiekt (nazwa jak w karcie)

kościół

3. Zawartość wkładki (nazwa obiektu lub materiału uzupełniającego)

cd. fotografie

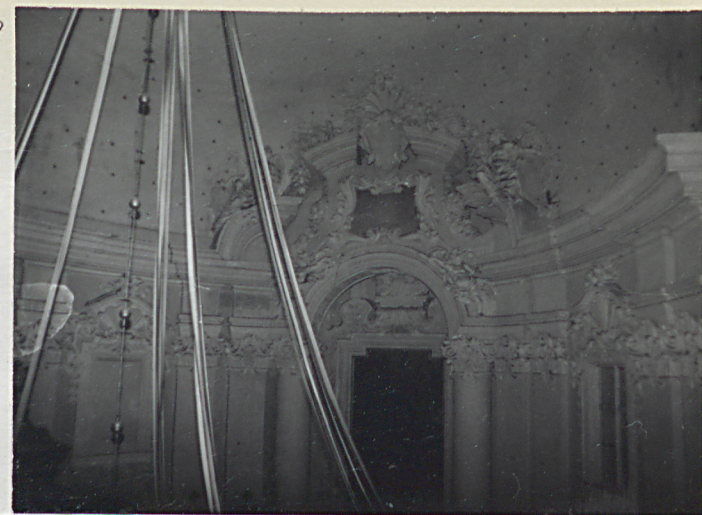


Wkładkę założył: Leszek Dobrzyniecki, VIII 1991  
(imię, nazwisko, data)

Miejsce przechowywania negatywów: PSOZ Legnica

1. Widok kościoła od północy
2. Widok kościoła od pd.-wsch.
3. Widok kościoła od południa
4. Kapitel kolumny portalu
5. Szyldy na drzwiach wejściowych
6. Widok portalu głównego





7. Widok na prezbiterium  
 8. widok na empore organowa  
 9. Dekoracja stiukowa prezbiterium  
 10. Widok na ołtarz główny

11. fragment ściany łączącej kościół  
 z plebanią  
 12. Filar podtrzymujący arkadę przed-  
 sionka  
 13. Drzwi główne do kościoła



1. Miejscowość

TWARDOCICE

2. Obiekt (nazwa jak w karcie)

kościół

3. Zawartość wkładki (nazwa obiektu lub materiału uzupełniającego)

cd.fotografie



14. Wiatrołap przy drzwiach gł.  
 15. Kapitele parzystych pilastrów  
 16. Więźba ze stolcami leżącymi  
 17. Portal drzwi do klatki schod.  
 prowadzącej na ambonę  
 18. Drzwi prowadzące do klatki  
 schodowej na ambonę



Wkładkę założył: Leszek Dobrzyniecki, VIII, 1991  
 (imię, nazwisko, data)

Miejsce przechowywania negatywów: PSOZ Legnica