

1. Obiekt

Kościół parafialny pw. św. Wawrzyńca

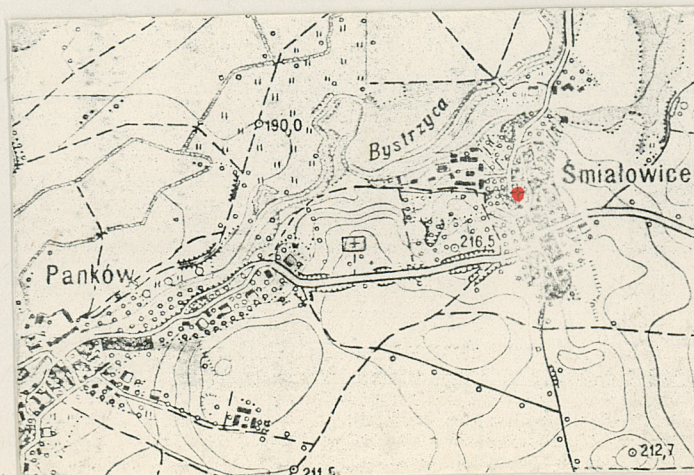
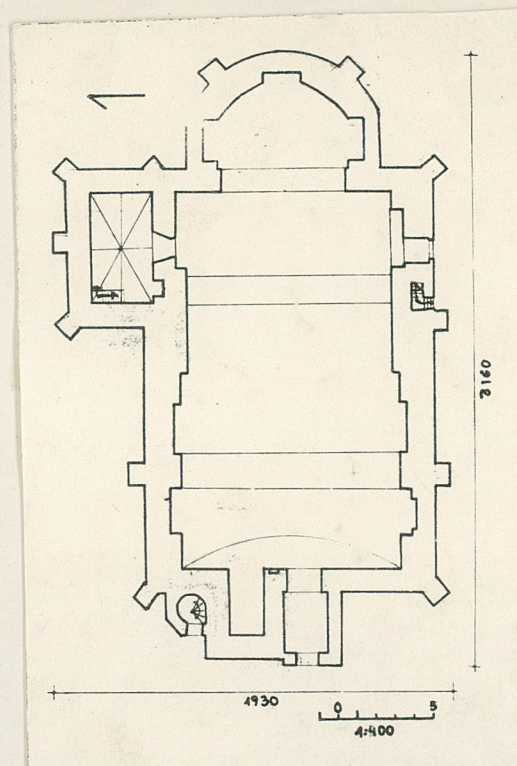
2. Czas powstania

XIII, ok. 1500,
p. XVIII, 1925

3. Miejscowość

ŚMIAŁOWICE

11. Zdjęcia, plan sytuacyjny, rzuty



4. Adres

Śmiałowice 32

nr hipoteczny

5. Przynależność administracyjna

województwo wałbrzyskie

gmina Marcinowice
pow. ŚWIDNICA

6. Poprzednie nazwy miejscowości

SCHMELLWITZ

7. Przynależność administracyjna
przed 1.VI.1975 r.

województwo wrocławskie

powiat Świdnica

8. Właściciel i jego adres

Parafia rzymsko-katolicka
Śmiałowice nr 31

9. Użytkownik i jego adres

Parafia rzymsko-katolicka
Śmiałowice nr 31

10. Rejestr zabytków

Nr 274/1198 data 19.12.1964

autor zdjęć Grzegorz Grajewski
data wykonania 14.08.1983
miejsce przechowywania ul. Żytna 8 Wrocław

12. Autorzy, historia obiektu, określenia stylu.

Kościół wzmiankowany w 1318, bud. k. XIII i przełom XVI/XVII w stylu gotyckim, obecny kształt bryły i wnętrza w większej części pochodzi z pocz. XVIII /przekształcenie wnętrza nawy/ oraz z dokonanej w latach dwudziestych XX w. przebudowy /prezbiterium, kruchta, chór muzyczny/, w której operowano elementami neoromańskimi.

13. Opis (sytuacja, materiał i konstrukcja, rzut, bryła, elewacje, dach, wnętrze, wyposażenie, instalacje)

Kł położony jest pośrodku wsi, przy głównej drodze prowadzącej z Marcinowic do Pożarzyska na terenie o zróżnicowanej wysokości, na dawnym cmentarzu otoczonym kamiennym murem obronnym z kamienia łamanego.

Murowany z cegły, częściowo gotyckiej, częściowo późniejszej, na zaprawie wapiennej i cementowo-wapiennej, przesklepiony, z drewnianą więźbą dachową, krytą dachówką ceramiczną, kamienną posadzką we wnętrzu, kamiennymi portalami od zakrystii i w ścianie pd. /jednym otwartym w cz.wsch. i zamurowanym w cz.zach./ satolarka współczesna.

Orientowany, jednonawowy z kwadratowym prezbiterium zakończonym półkoliście. Do prostokątnej w rzucie nawy przylegają dwa aneksy, z których większy, pn., zaakcentowany w planie, mieści obecnie zakrystię, pd., wyrobiony w grubości muru, służy jako wejście. Wieża oraz przylegająca do niej od pd. kruchta, wzniesione od zachodu. Nawa i wieża wzniesione na granitowym cokole. Kwadratowe w rzucie prezbiterium, zamknięte apsydą, sklepienie zostało kolebką przechodzącą w konchę. W ścianach prezbiterium dwa niewielkie zagłębienia zamknięte półkoliście na osi N-S /pd.-siedm/, oraz jedno nieco szersze w ścianie wsch., nad nim półkolista wnęka. Wnętrze prezbiterium oświetlają dwie pary bliźnich okien w ścianach S i N. Półkolisty łuk tęczy oddziela prezbiterium od nawy.

Nawa wzniesiona na zarysie prostokąta, podzielona została na trzy przęsła parami pilastrów wzniesionych na wysokim, załamującym się cokole, opasującym ściany, pilastry zostały znacznie wysunięte przed lico ściany dla uzyskania większej tektoniki powierzchni. Część zach. przęsła nawy zajmuje wsparty na dwóch drewnianych filarach chór muzyczny. Przęsła nawy oświetlają prostokątne półkoliście zamknięte okna, za wyjątkiem przęsła wschodniego, gdzie w ścianie pd. okno umieszczone jest we wnęcie w grubości muru obwodowego, komunikującej się z nawą półkolistym otworem mieszczącym emporę. W ścianie pn. tegoż przęsła analogiczna w wykroju empora otwiera się do zakrystii, do której prowadzi kamienny fazowany portal. Zakrystia na rzucie prostokąta, przekryta została sklepieniem krzyżowo-żebrowym z herbem w zworniku. W zakrystii przy ścianie zach. schody prowadzące na emporę, wnętrza oświetlają ostrołukowe okienka; dwa od pn. i jedno od wsch. Od zach. do nawy otwiera się bezpośrednio dolna kondygnacja wieży, którą oświetlają niewielkie prostokątne okna. W tej samej ścianie widoczne przejście do kruchty, przesunięte na pd. od osi kł. Kruchta na rzucie prostokąta, dwuprzęsłowa, sklepiena kolebką.

Prezbiterium przykryte dachem dwuspadowym, zaokrąglającym się nad apsydą, elewacje zewnętrzne ożywiają dwie szkarpy od pd. i pn., skośnie do osi świętej oraz umieszczone w ścianach pł. i pd., dwa półkoliście zamknięte okna ujęte w wspólną arkadę, rozdzielone dostawioną do filara międzyokiennego kolumnką - biforyjną. Nawa oszkarpowana, do wys. 3/4. Szczytowa ściana wsch. nawy, ponad prezbiterium, ozdobiona została trójarkadowymi niszami i dwoma półkoliście zamkniętymi okienkami, a w zwieńczeniu umieszczony został kamienny krzyż. Elewacja pd. nawy trójpłowa, w części wch. widoczne dwa otwory drzwiowe, jeden do wnętrza kł, drugi mniejszy do wydrążonej w grubości muru klatki schodowej empory. W cz. zach. widoczna arkada po zamurowanym wejściu, powyżej w zamkniętej fryzie arkadowym niszy zegar słoneczny. W każdym polu elewacji znajduje się jedno półkoliście zamknięte, rozglifione na zewnątrz okno. Elewacja pn. nawy, pozostawiona w większej części w cegle identycznie oszkarpowana z oknami o identycznym wykroju. Elewacja zach. nawy, również pozostawiona w surowej cegle, o szczycie /późniejszym/ ozdobionym płycinami w formie wydłużonych arkad z widoczną w 2/3 szer. ku pd. wtopioną częściowo w mur, ukośnie ustawioną szkarpą, wskazującą pierwotny zarys kościoła. Przylegająca

14. Kubatura ok.2 500m ³	15. Powierzchnia użytkowa 250m ²	16. Przeznaczenie pierwotne Kościół	17. Użytkowanie obecne Kościół
18. Prace budowlane i konserwatorskie, ich przebieg i dokumentacja Przebudowa w 1925 /prezbiterium, remont wieży/ kruchta, restauracja w 1961, 1976, 1981/wymiana tynków i częściowo cegieł, odnowienie polichromii wnętrza, wymiana stolarki.		19. Stan zachowania (fundamenty, ściany zewnętrzne, ściany wewnętrzne, sklepienia, stropy konstrukcje dachowe, pokrycie dachu, wyposażenie i instalacje) Dobry, wszystkie elementy w stanie dobrym lub b.dobrym.	
20. Najpilniejsze postulaty konserwatorskie Wymiana cegieł w elewacji wieży.			

21. Akta archiwalne (rodzaj akt, numer i miejsce przechowywania)

22 Bibliografia

Lutsch H. Verzeichnis der Kunstdenkmäler der Provinz Schlesien, Breslau 1889-1891, s.193, t.II.

Pater J. Katalog zabytków ruchomych sztuki sakralnej w archidiecezji wrocławskiej, Wrocław 1982, t.II s.91.

Pilch J., Zabytki architektury Dolnego Śląska, Wrocław 1978, s.262.

Schematyzm Archidiecezji Wrocławskiej 1979, Wrocław 1979, s.372-373.

Skibińska J., Dokumentacja konserwacji malarstwa, rzeźby i rzeźmiostwa artystycznego w woj.wrocławskim w latach 1970-1973. Rocz.Szt.Śl. T.11:1977, s.158.

23. Źródła ikonograficzne i fotografie (rodzaj, miejsce przechowywania, sygnatury)

24. Uwagi różne

25. Wypełnił

Grzegorz Grajewski

imię i nazwisko

data 04.09.1983.

26. Sprawdził

imię i nazwisko

data

27. Załączniki

1. Wkładka do karty ewid. zab. arch.

2. - " -

1. Miejscowość

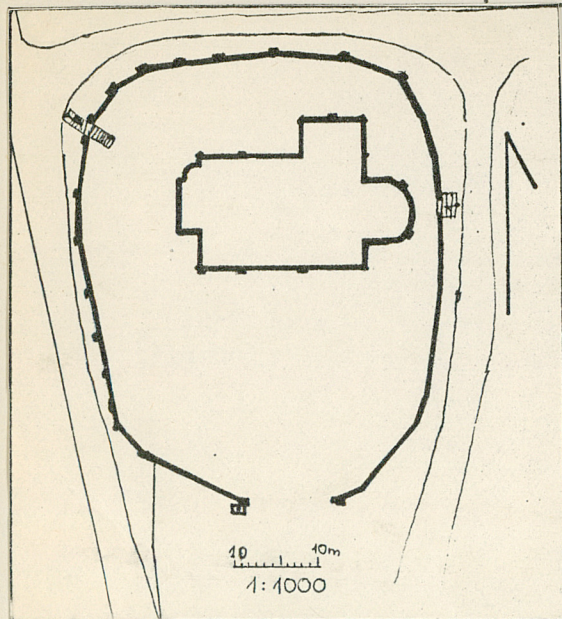
ŚMIAŁOWICE

2. Obiekt (nazwa jak w karcie)

Kł parafialny św. Wawrzyńca

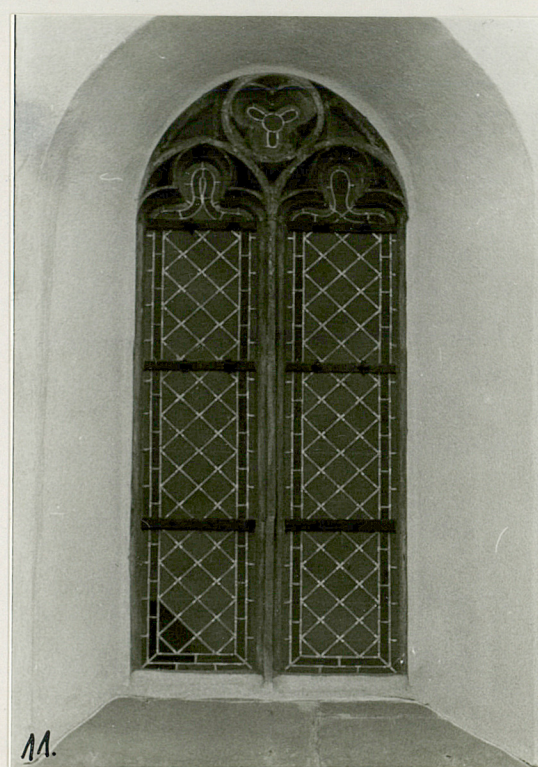
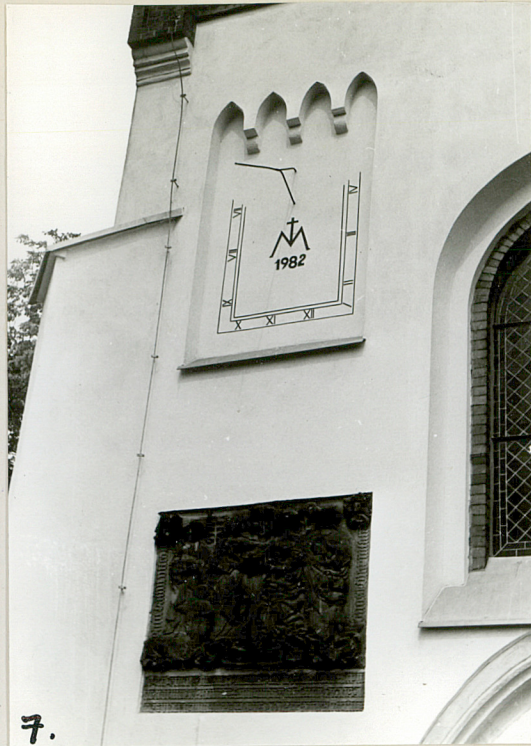
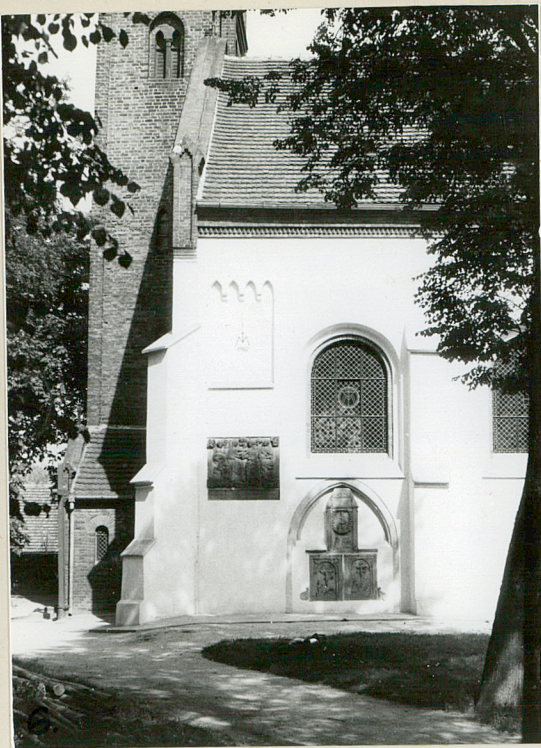
3. Zawartość wkładki (nazwa obiektu lub materiału uzupełniającego)

sytuacja, fot. 2, 3, 4, 5, 6, 7, 8, 9, 10, 11, 12.



Wkładkę założył: Grzegorz Grajewski
(Imię, nazwisko, data)

Miejsce przechowywania negatywów: Wrocław ul. Zwycięska 8



1. Miejscowość

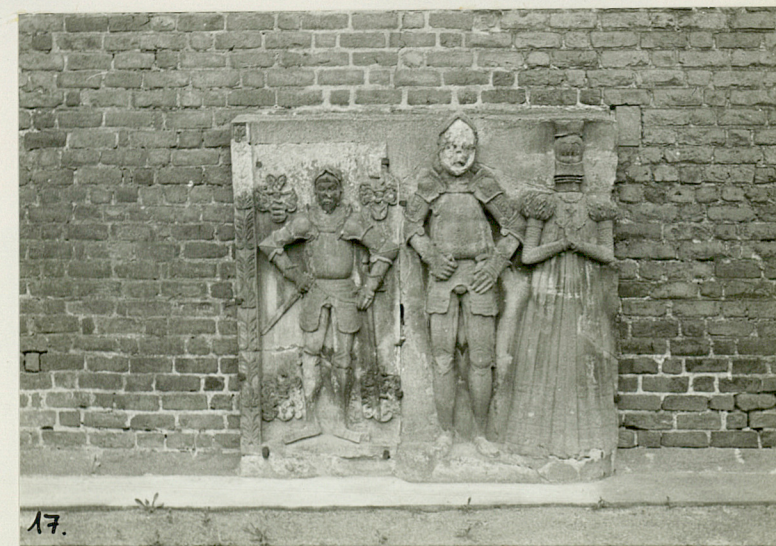
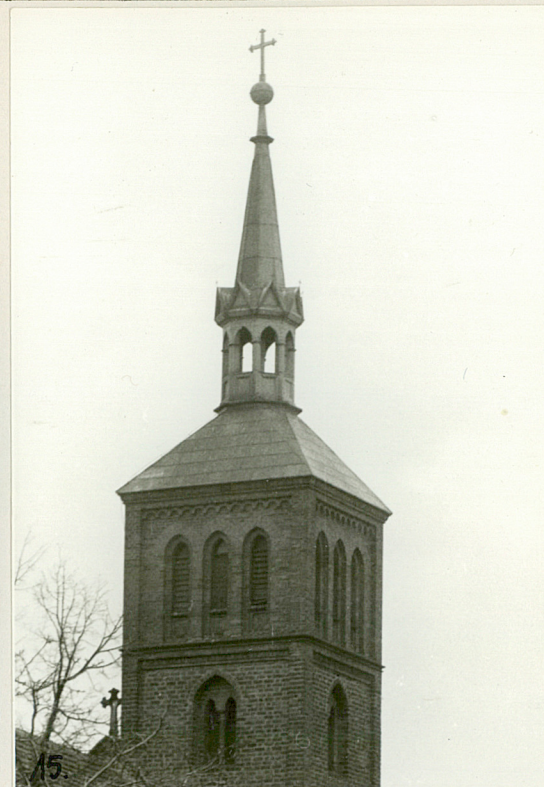
ŚMIAŁOWICE

2. Obiekt (nazwa jak w karcie)

Kł parafialny św. Wawrzyńca

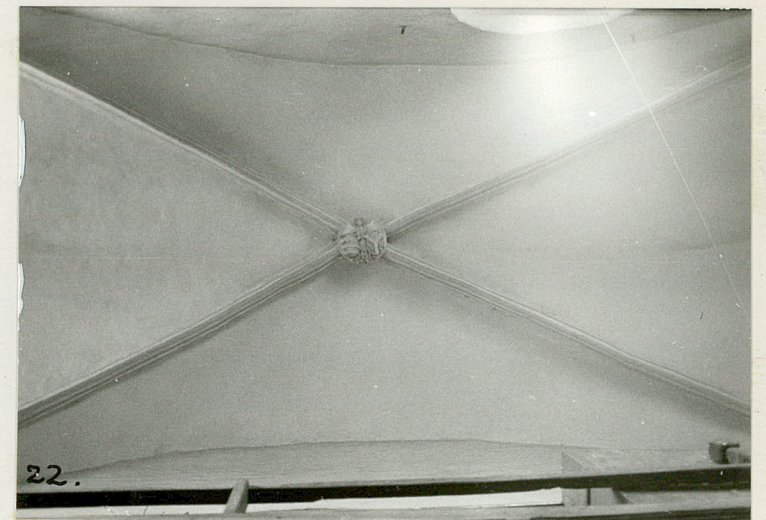
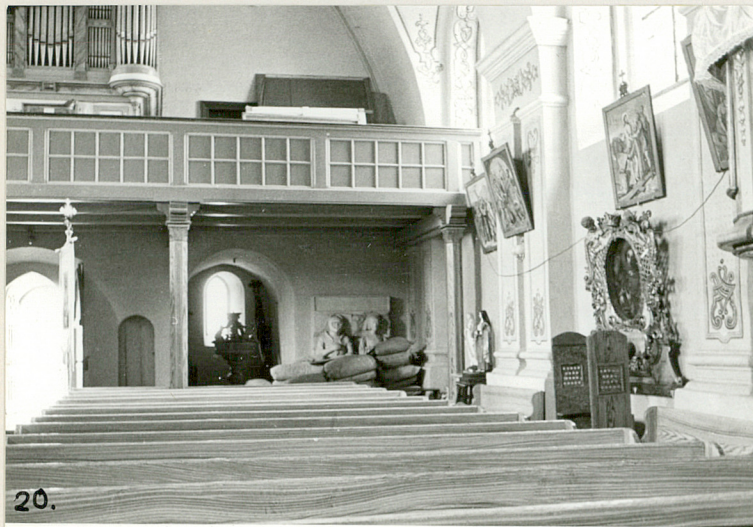
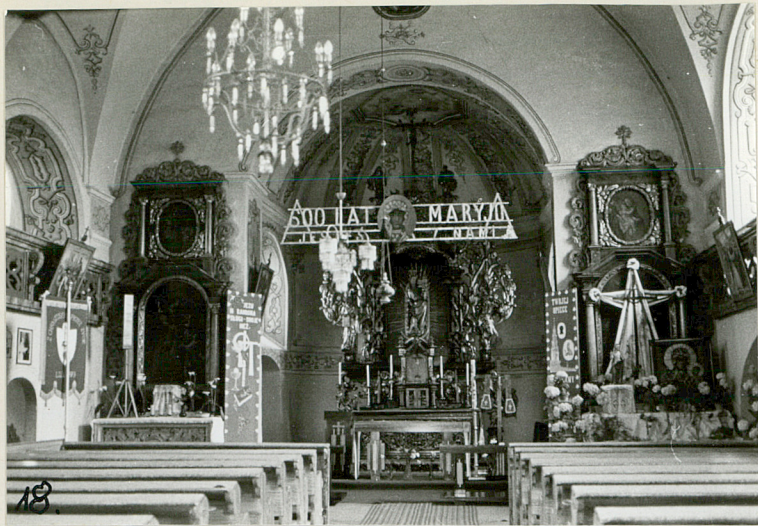
3. Zawartość wkładki (nazwa obiektu lub materiału uzupełniającego)

fol., 13, 14, 15, 16, 17, 18, 19, 20, 21, 22.



Wkładkę założył: Grzegorz Grajewski
(imię, nazwisko, data)

Miejsce przechowywania negatywów: Wrocław ul. Zwycieska 8



1. Miejscowość

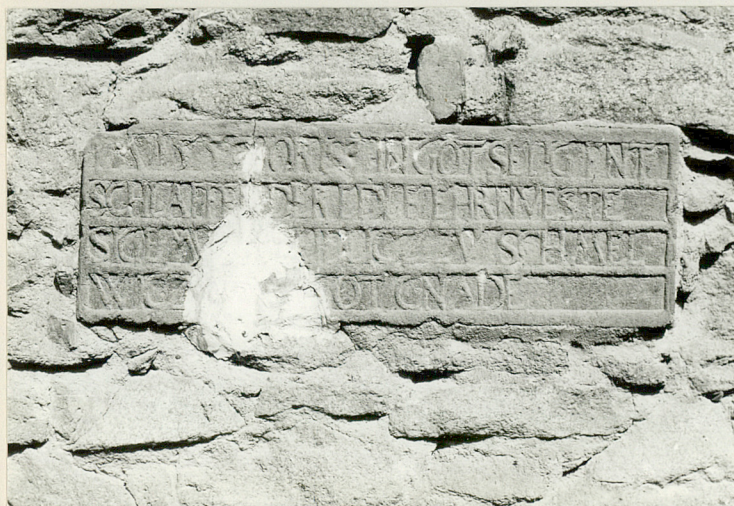
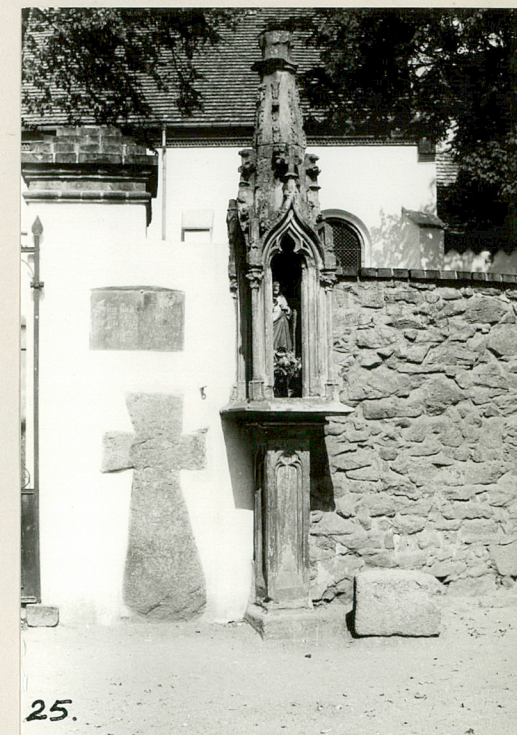
SMIAŁOWICE

2. Obiekt (nazwa jak w karcie)

Kł parafialny św. Wawrzyńca

3. Zawartość wkładki (nazwa obiektu lub materiału uzupełniającego)

fot., 23,24,25,26,27,28,29,30.



Wkładkę założył: Grzegorz Grajewski
(imię, nazwisko, data)

Miejsce przechowywania negatywów: Wrocław ul. Zwycięska 8



1. Miejscowość ŚMIAŁOWICE	2. Obiekt (nazwa jak w karcie) Kł parafialny św.Wawrzyńca	3. Zawartość wkładki (nazwa obiektu lub materiału uzupełniającego) Wykaz fotografii., cd.opisu, rubryka ne 13.
------------------------------	--	---

1. Widok kościoła i plebanii od pn.wsch.
2. Podjazd pod plac kościelny, mur kościoła od strony pd.
3. Elewacje pd. prezbiterium i nawy.
4. Elewacja zachodnia nawy, przyziemie wieży, fadada kruchty.
5. Elewacja pd. kruchty, elewacja pd. wieży, elewacja zach. nawy.
6. Część zach elewacji nawy; zegar słoneczny, płyty epitafijne.
7. Zegar słoneczny i tablice epitafijne w elewacji pd. nawy.
8. Tablice epitafijne w elewacji pd. nawy.
9. Widok na prezbiterium, zakrystię, nawę i wieżę od pn.wsch.
10. Biforium w elewacji pn. prezbiterium.
11. Maswerk w oknie wch. elewacji zakrystii.
12. Elewacja wschodnia zakrystii.
13. Widok zakrystii od pn.zach.
14. Widok kł i muru obronnego od pn.zach.
15. Zwieńczenie wieży.
16. Elewacja pn.nawy.
17. Tablice epitafijne w elewacji pn.nawy.
18. Wnętrze kościoła, widok na prezbiterium spod chótu.
19. Wnętrze kościoła, widok na pd. ścianę nawy w stronę chóru muzycznego.
20. Wnętrze kościoła, widok na pn. ścianę nawy w stronę chóru muzycznego.
21. Wnętrze kościoła, przejście do zakrystii, empora.
22. Sklepienie zakrystii.
23. Mury obronny wokół kościoła.
24. Brama w murze obronnym kościoła.
25. Fragment muru obronnego kościoła przy bramie.
26. Płyta z inskrypcją przy bramie.
27. Część wschodnia muru obronnego.
28. Szkarpa w części zachodniej muru obronnego.
29. Strona wewnętrzna muru, część pn.zach.
30. Strona wewnętrzna muru, część pn.zach.
31. Strzelnica w części pn.muru.

13.cd.

od pn zakrystia, otynkowana do linii przebiegu ścian w nawę od strony zachodniej, oszkarpowana w elewacji pn., przedzielona na dwa pola szkarpa, nad którą owalne okno poddasza.

Wieża pozostawiona w surowej cegle, w trzech pierwszych kondygnacjach z wąskimi ostrołukowymi oknami, czwartą kond. oświetlona została ostrołuczными biforiami. W kond. piątej, piętrze dzwonów, elewacje znacznie bogatsze, o urozmaiconej grafice układu cegieł i płycin. Wieża przykryta jest blaszanym, czterospadowym dachem, przechodzącym w ośmioboczną latarnię zwieńczoną iglicą z kulą i krzyżem.

Kruchta ceglana, z niewielkimi oknami i prostokątnym otworem wejścia, przykryta dachem dwuspadowym.

Instalacja elektryczna, ogrzewanie piecem akumulacyjnym w zakrystii.

Zachowane liczne płyty nagrobne i epitafijne wewnątrz i zewnątrz kościoła /9 szt/, oraz bogate pochodzące z różnych czasów wyposażenie kościoła.

Wkładkę założył: Grzegorz Grajewski
(imię, nazwisko, data)

Miejsce przechowywania negatywów: Wrocław ul. Zwycięska 8

Wzór ODZ 1978 r.