

1. Obiekt

BUDYNEK MIESZKALNY

2. Czas powstania

1838r.

3. Miejscowość

MYSŁAKOWICE

4. Adres

ul. Daszyńskiego 9  
Mysłakowice

nr hipoteczny

5. Przynależność administracyjna

województwo .....

jeleniogórskie

gmina .....

Mysłakowice

pow. JELENIA GÓRA

6. Poprzednie nazwy miejscowości

ERDMANNSDORF

7. Przynależność administracyjna

1 VI 1975

województwo .....

wrocławskie

powiat .....

Jelenia Góra

8. Właściciel i jego adres

Urząd Gminy w Mysłakowicach,  
ul. Szkolna

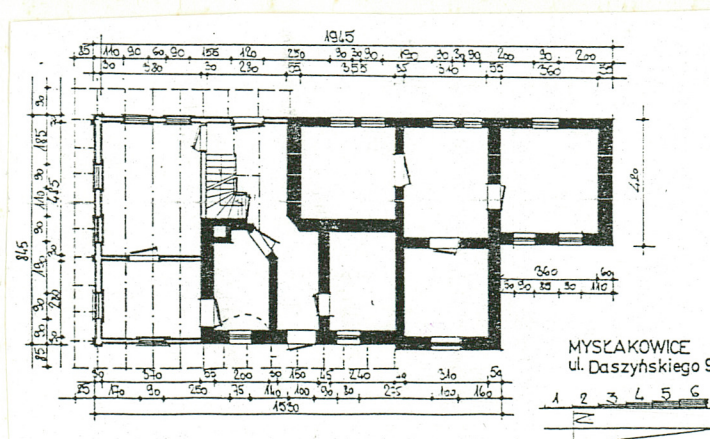
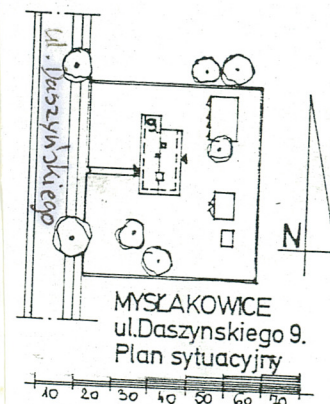
9. Użytkownik i jego adres

Zamieszkują tutaj cztery  
rodziny

10. Rejestr zabytków

Nr 1033/J

data 5.04.90r.





12. Autorzy, historia obiektu, określenie stylu

Mysłakowice-wieś w której w 1837r osiedlili się wygnani ze swej ojczyzny tyrolscy protestanci. Na czele grupy stał Johannes Fleidl. W 1838r. został wzniesiony ten obiekt, początkowo o charakterze mieszkalno-gospodarczym w stylu tyrolskim, wzorując się na budownictwie z Tyrolu, skąd pochodzili osiedleńcy. Jego zasadnicze cechy to-rodzaj użytego materiału/drewno/, charakterystyczna bryła budynku z galeryjką na I kondygnacji w części mieszkalnej oraz zdobnictwo /snycerka/. Budynek ten przebudowano ok. 1910-20. Rozebrano część gospodarczą i dobudowano murowaną z cegły część mieszkalną. Zachowano jednocześnie drewnianą część mieszkalną. Po 1945r. właścicielem obiektu był Państwowy Fundusz Ziemi, obecnie zaś Urząd Gminy w Mysłakowicach.

13. Opis (sytuacja, materiał i konstrukcja, rzut, bryła, elewacje, wnętrze, wyposażenie, instalacje)

Mysłakowice - duża uprzemysłowiona wieś położona u stóp Karkonoszy, usytuowana przy szosie Jelenia Góra -Kowary i Jelenia Góra-Karpacz. Przez tą miejscowość przebiega również linia kolejowa łącząca Jelenią Górę z Karpaczem. Budynek położony w centrum wsi, przy ul. Daszyńskiego, w dość bliskiej odległości linii kolejowej, usytuowany na równinnym, lekko obniżonym terenie w stosunku do ulicy. Położony kalenicowo do ulicy, po jej stronie wschodniej, orientowany na osi pn.-pd. Jest nieogrodzony, od strony zachodniej stoją liczne komórki, od pd.-drzewa owocowe.

Materiał. Konstrukcja. Technika

Ściany - drewniane wzniesione w konstrukcji wieńcowej przykryte deskami kładzionymi pionowo "na styk", na złączach kryte listwami. Ściany wewnętrzne - drewniane kryte boazerią w starszej części budynku, natomiast w części murowanej - z cegły, tynkowane.

Stropy - w części budynku drewnianej - belkowane, nagie, przestrzeń między nimi kryta deskami kładzionymi na styk. W piwnicy występuje kolebka. Więźba dachowa - dach dwuspadowy w konstrukcji krokwiowo-słupowej. Okap silnie wysunięty na zewnątrz wsparty na profilowanych przedłużeniach krokwi. Pokrycie dachowe - dach kryty gontem na to położony został łupek w układzie karo.

Posadzki i podłogi - w korytarzu posadzka cementowa natomiast w części mieszkalnej - drewniane podłogi kładzione na legarach.

Schody - na piętro prowadzą schody drewniane, łamane, zabiegowe z prostą drewnianą balustradą.

Otwory - okna na parterze - skrzynkowe, dwuskrzydłowe, 4-o kwaterowe z lat 60-ych, natomiast na piętrze 6-cio kwaterowe, skrzynkowe. Drzwi wejściowe - płycinowe z kutą kratą, górą przeszklone z tabliczką Thuringia. Wewnątrz drzwi płycinowe.

Rzut - budynek położony na planie wydłużonego prostokąta na osi pn.-pd. z dobudowaną nową częścią mieszkalną w kształcie kwadratu.



<p>14. Kubatura</p> <p>995,21 m<sup>3</sup></p>	<p>15. Powierzchnia użytkowa</p> <p>mieszkalna</p> <p>221,97 m<sup>2</sup></p>	<p>16. Przeznaczenie pierwotne</p> <p>mieszkalno-gospodarczy</p>	<p>17. Użytkowanie obecne</p> <p>mieszkalny</p>
<p>18. Prace budowlane i konserwatorskie, ich przebieg i dokumentacja</p> <p>Bieżące naprawy przeprowadzano w latach 70-ych.</p>		<p>19. Stan zachowania (fundamenty, ściany zewnętrzne, ściany wewnętrzne, sklepienia, stropy, konstrukcje dachowe, pokrycie dachu, wyposażenie i instalacje)</p> <p>Budynek wymaga generalnie remontu ścian zewnętrznych /impregnacja, cz. wymiana desek/, remont dachu/przełożenie/, remont wewnątrz obiektu. Konstrukcja dachu - dobra.</p>	
		<p>20. Najpilniejsze postulaty konserwatorskie</p> <p>Remont dachu, odnowienie elewacji.</p>	



21. Akta archiwalne (rodzaj akt. numer i miejsce przechowania)

22. Bibliografia

1. B. Z. Stęczyński. Sudety. Jelenia Góra-Wrocław 1981.
2. H. Biehn, Residenzen der Romantik. München 1970.
3. Zillerthal-Erdmannsdorf und Seine Tiroler, 1937.
4. Architektenisches Skizzen-Buch. Heft XXVIII Blat 4;  
Heft XXV Blat 1. Berlin 1851.
5. H. Schubert. Die Zillerthaler in Schlesien. Schweidnitz.
6. T. Donat, Erdmannsdorf. Hirschberg 1887.

23. Źródła ikonograficzne i fotografia (rodzaj, miejsca przechowania sygnatury)

24. Uwagi różne

Docelowo obiekt winien posiadać jednego prywatnego użytkownika.

25. Opracował

tekst ..... Irena Kempisty ..... 7.12.96r.

imię, nazwisko, data, podpis

plany, rysunki ..... J.W. ....

imię, nazwisko, data, podpis

zdjęcia fotogr. .... J.W. ....

imię, nazwisko, data, podpis

miejsce przechowania negatywów ..... u autora .....

Karta po wypełnieniu podlega ochronie na podstawie przepisów prawa autorskiego

26. Adnotacje o inspekcjach, informacje o zmianach (daty, imiona i nazwiska wypełniających)

27. Załączniki

wkładka I - opis i fot.

wkładka II - fot.

i III - fot.



1. Miejscowość

MYSŁAKOWICE

2. Obiekt (nazwa jak w karcie)

Budynek mieszkalny

3. Zawartość wkładki (nazwa obiektu lub materiału uzupełniającego)

Opis - ul. Daszyńskiego 9

Dwutraktowy w części mieszkalnej z sienią w trzecim traktcie.

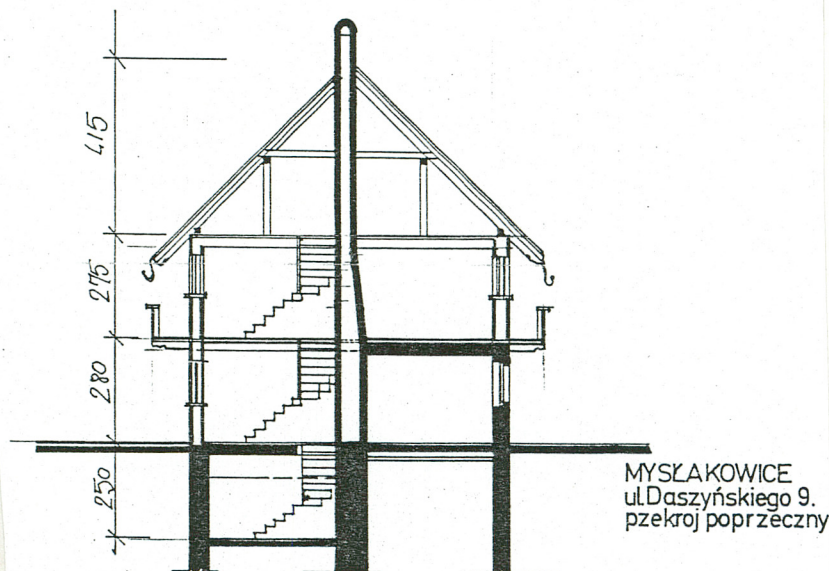
Bryła - dom dwukondygnacyjny ze strychem. Dach dwuspadowy w proporcji 1:2. Wokół I kondygnacji części mieszkalnej obiega balkon wsparty na bogato profilowanych wspornikach.

Elewacje - południowa - szczytowa, trzyosiowa, szalowana pionowymi deskami kładzionymi na styk. Na złączach nabite listwy. Balustrady balkonu ze stylizowanymi motywami roślinnymi. W dolnej części ozdobny grzebień. W samym szczycie dwa małe okienka doświetlające wnętrze strychu. Wschodnia - frontowa - ośmioosiowa, szalowana pionowymi deskami z balkonem jak w południowej elewacji. Zachodnia - nie posiada balkonu.

Wnętrze - sień biegnie przez całą szerokość budynku. Ściany i sufit tynkowane. Z sieni prowadzą do pomieszczeń izb drzwi - płycinowe. Piętro - układ podobny.

Instalacje: wodna, elektryczna.

Wyposażenie: zachowała się wędzarnia na I piętrze umieszczona w trzonie kominowym.



Wkładkę założył: Irena Kempisty 7.12.96r.  
(imię, nazwisko i data)

Miejsce przechowywania negatywów .....



Elewacja poł. i zach.

Wzór ODZ 1978 r.





Szczytowa ściana



Strop belkowy w izbie



Okno na parterze



Okienko czytowe



1. Miejscowość

Mysłakowice

2. Obiekt (nazwa jak w karcie)

Budynek mieszkalny

3. Zawartość wkładki (nazwa obiektu lub materiału uzupełniającego)

Fot. - ul. Daszyńskiego 9



Drzwi wejściowe



Doł balkonu



Fragment więźby dachowej

Wkładkę złożył: Irena Kempisty 7.12.96r.  
(imię, nazwisko i data)

u autora

Miejsce przechowywania negatywów