

A B C D E F G H I J K L Ł M N O P R S T U V W X Y Z

Nr 5951
DOLNOŚLĄSKIE

1. Obiekt

BUDYNEK NARZEDZIOWNI I STOŁOWKI /E/

660/5

2. Czas powstania

1858, ok. 1890

3. Miejscowość

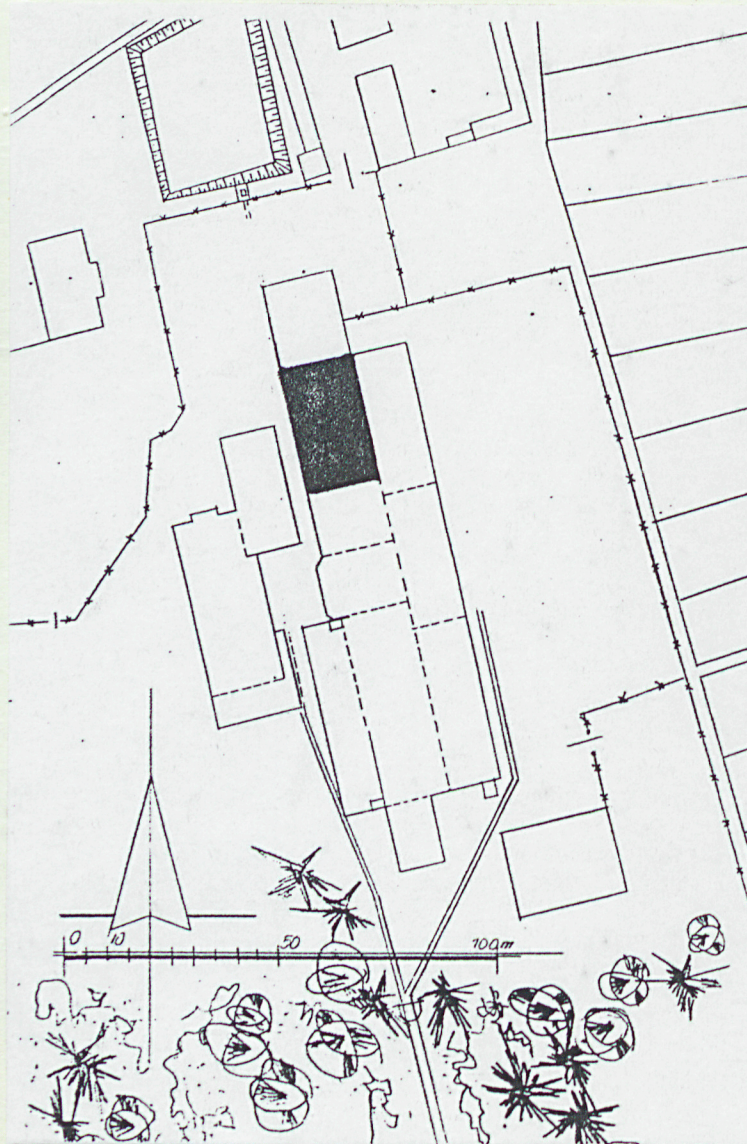
P R Z Y G Ó R Z E

11. Zdjęcia, rzut, przekrój, sytuacja, orientacja

Elewacja zachodnia



Plan sytuacyjny



4. Adres

57-431 Wolibórz

nr hipoteczny

5. Przynależność administracyjna

województwo wałbrzyskie

gmina Nowa Ruda

6. Poprzednie nazwy miejscowości

Köpprich

7. Przynależność administracyjna
przed 1 VI 1975

województwo wrocławskie

powiat Nowa Ruda

8. Właściciel i jego adres

Zakład Produkcji Automatyki
Sieciowej SA w Przygórzu

9. Użytkownik i jego adres

j.w.

10. Rejestr zabytków

Nr 1517/Wł/a-i/ data 18.XI.96



Sytuacja

Budynek w kompleksie hal produkcyjnych, w zabudowie zwartej. Frontem zwrócony na zachód. Z trzech stron przylagają doń hale produkcyjne, z którymi połączony jest funkcjonalnie i skomunikowany wewnętrznie. Teren mocno obniża się w kierunku zachodnim.

Materiał i konstrukcja.

Murowany z cegły, parter elewacji zach. licowany piaskowcem. Stropy nad parterem masywne typu Klepina, na piętrze strop drewniany nagi, wsparty na metalowym podciągu i kolumnach, na II kondygnacji współczesny sufit panelowy, podwieszony, wsparty na drewnianych słupach stolcowych. Ściany działowe z cegły. Wewnątrz otynkowany. Wieżba dachowa drewniana, dach pokryty papą. Stolarka okien metalowa, także drzwi zewnętrzne i wewnętrzne. Posadzka cementowa na podłożu betonowym i lastriko.

Rzut.

Założony na rzucie prostokąta, trzytraktowy. Jeden trakt /wsch./ oddzielony współcześnie ścianą działową i skomunikowany z halą przylagającą od wsch.

Bryła.

Zwarta, 3-kondygnacyjowa, nakryta dachem dwuspadowym.

Elewacja. Frontowa /zach./ 10-osiowa. Parter licowany blokami różowego piaskowca, odsadzony, rozczłonkowany półkolistymi wnękami /dawne otwory pieców prażalniczych/ zgrupowanymi po trzy oraz lizenami; łuki wnęk z cegły. W 1 osi wtórne, metalowe wrota, obok małe, półkoliste wejście. W II i III kondygnacji okna zamknięte odcinkowo, kondygnacje oddzielone ceglany gzymsem; w dwóch osiach awaryjne otwory wyjściowe. Szczyty skromnie zdobione fryzem schodkowym pod okapem, w pn. dwa małe, półkoliste okienka, od pd. dwa większe współcześnie wykonane. Ściana wsch., nad halą przemysłową - otynkowana.

Wnętrze.

W parterze dwa pom. dostępne od zach., nakryte stropem Kleina: wymiennikownia ciepła i pomieszczenie o charakterze piwnicznym. Na II kondygnacji hala narzędziowni, w której wzdłuż osi podłużnej wydzielono pom. socjalne i sanitarne dostępne z hali lakierni. W pom. tych sufit obniżony. Ponad to w części pn. i pd. hali wydzielono ściankami działowymi stanowiska pracy. Na III kondygnacji jednoprzestrzenne wnętrza stołówki i zaklecz kuchenne - współcześnie urządzone.

Instalacje: elektryczna, wod. kan., telefoniczna, CO

Budynek wzniesiony ok. 1890 na fundamentach i z wykorzystaniem ścian dawnego budynku, związanego z istniejącymi tu piecami prażalniczymi. Ślady tych pieców widoczne są na ścianie zach. w postaci półkolistych blend. Ok. 1900 r. w związku z budową nowego obiektu przebudowano ścianę wsch. Po 1974 jeden trakt został włączony do hali lakierni. Budynek prezentuje typowe cechy architektury przemysłowej o motywach historycznych.

14. Kubatura 3142.0 m ³	15. Powierzchnia użytkowa 758.2 m ²	16. Przeznaczenie pierwotne hala produkcyjna	17. Użytkowanie obecne narzędziownia i stołówka
18. Prace budowlane i konserwatorskie, ich przebieg i dokumentacja Po 1974 r.- ściany działowe, włączenie traktu funkcjonalnie i przestrzennie do hali lakierni, wzmocnienie stropu nad II kondygnacją, przebudowa otworu okiennego w elewacji zach., wstawienie metalowych wrót 1996 - adaptacja III kondygnacji na stołówkę		19. Stan zachowania (fundamenty, ściany zewnętrzne, ściany wewnętrzne, sklepienia, stropy, konstrukcje dachowe, pokrycie dachu, wyposażenie i instalacje) Ogólnie dobry. W złym stanie kamienna elewacja, zaprawa miejscami wypłukana, lico porośnięte samosiewami, ceglane obramienia w parterze skorodowane. Elewacja zniszczona licznymi kotwami i instalacjami metalowymi.	
		20. Najpilniejsze postulaty konserwatorskie Konserwacja elewacji i jej estetyzacja.	

21. Akta archiwalne (rodzaj akt, numer i miejsce przechowywania)

- Książka obiektu od 1983 r.
- Inwentaryzacja budowlana A.Swarnowski,A.Studziński 1974- w posiadaniu Zakładu
- Studium wartości historycznych zespołu budynków Zakładu Produkcji Automatyki Sieciowej SA w Przygorzu 1996 r., mps w PSOZ O/Wałbrzych

22. Biblioteka

23. Źródła ikonograficzne i fotografia (rodzaj, miejsce przechowywania, sygnatury)

24. Uwagi różne

25. Opracował

tekst..... Ewa Kica XI.96

imię, nazwisko, data, podpis

plany, rysunki Ewa Kica XI.96/ na podst. inwentaryzacji/

imię, nazwisko, data, podpis

zdjęcia fotogr. Ewa Kica XI.96

imię, nazwisko, data, podpis

miejsce przechowywania negatywów

KARTA PO WYPEŁNIENIU PODLEGA OCHRONIE NA PODSTAWIE PRZEPISÓW PRAWA AUTORSKIEGO

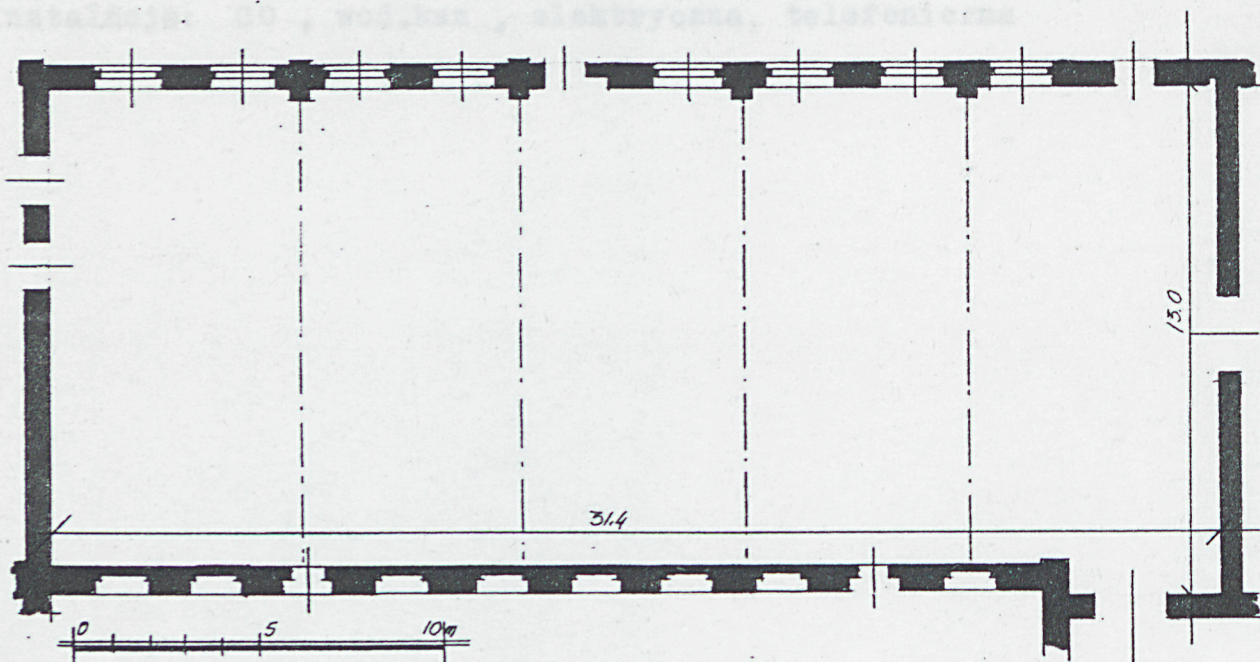
26. Adnotacje o inspekcjach, informacje o zmianach (daty, imiona i nazwiska wypełniających)

27. Załączniki 1

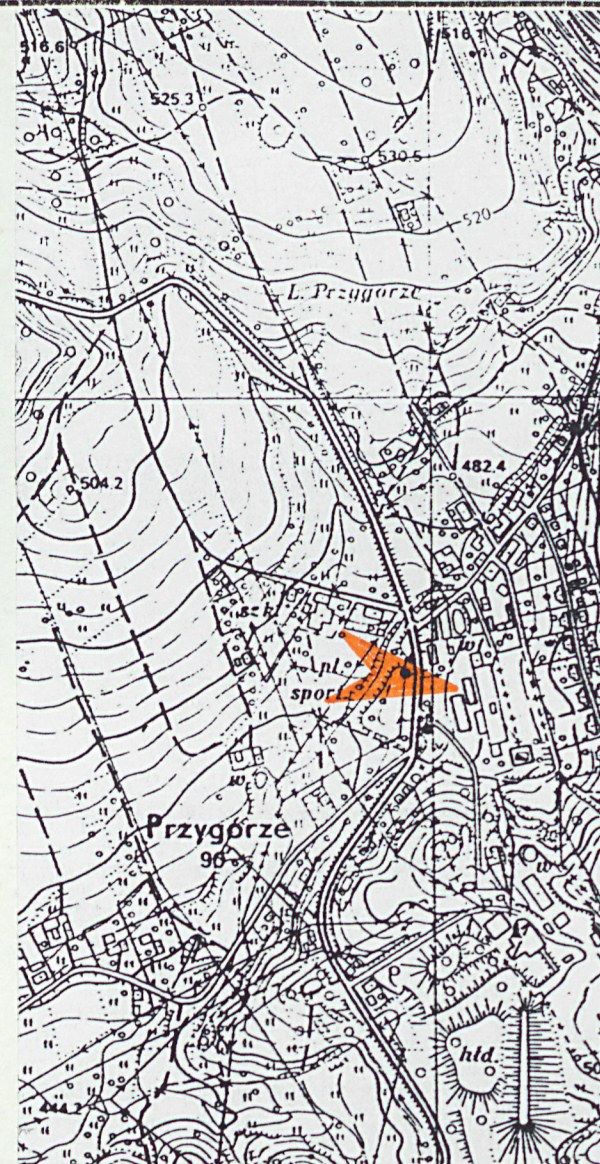
1. Miejscowość
PRZYGORZE

2. Obiekt (nazwa jak w karcie)
**Budynek narzędziowni
i stołówki**

3. Zawartość wkładki (nazwa obiektu lub materiału uzupełniającego)
**rzut, fotografie, plan orientacyjny
cd. opisu**



Rzut przyziemia
plan sytuacyjny 1:10 000



Ewa Kica XI.96

Wkładkę założył:
Imię, nazwisko, data

Miejsce przechowywania negatywów:

wzg. średa śl 589-91 - 5000 szt

Wnęki arkadowe dawnych pieców
prężalniczych



Lizeny i arkady parteru