

1. Obiekt

WILLA Z BUDYNKAMI GOSPODARCZYMI (WOZOWNIA ZE STAJNIĄ I SZOPA)  
W ZESPOLE PAŁACOWO-PARKOWO-FOLWARCZNYM

2. Czas powstania

1898 r.

3. Miejscowość

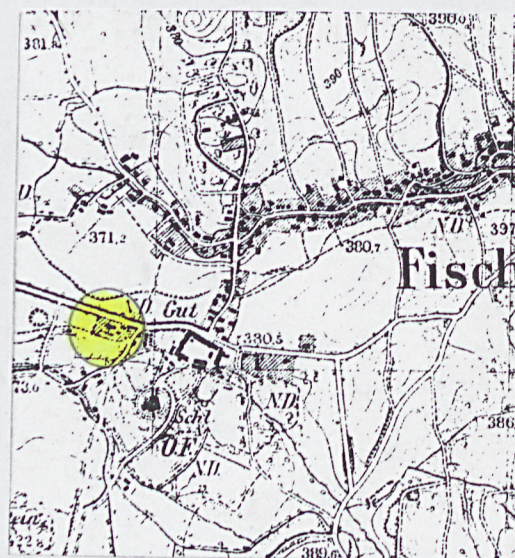
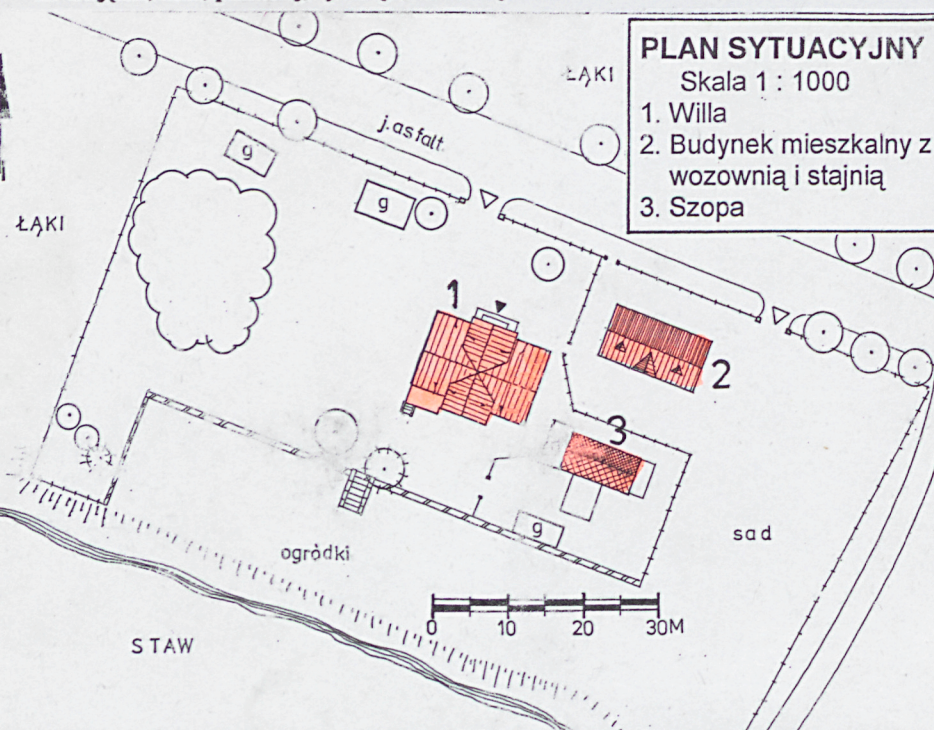
KARPNIKI

11. Zdjęcia, rzut, przekrój, sytuacja, orientacja

PLAN SYTUACYJNY

Skala 1 : 1000

1. Willa
2. Budynek mieszkalny z wozownią i stajnią
3. Szopa



4. Adres

Karpniki, ul. Rudawska 2 i 4,  
58-533 Mysłakowice

nr dz. 448/6, 449/1, 450/7

5. Przynależność administracyjna

województwo: dolnośląskie  
pow. Jelenia Góra gmina: Mysłakowice

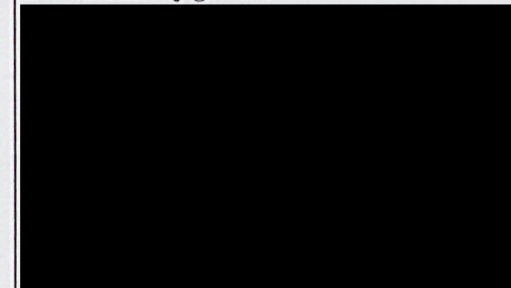
6. Poprzednie nazwy miejscowości

Fischbach

7. Przynależność administracyjna 01.01.1999 r.

województwo: jeleniogórskie  
gmina: Mysłakowice

8. Właściciel i jego adres



9. Użytkownik i jego adres

jw.

10. Rejestr zabytków

nr data

willa w 2

549/A/05 29.08.2005



## 12. Autorzy, historia obiektu, określenie stylu

W 1822 r. majątek w Karpnikach został zakupiony przez księcia Wilhelma von Hohenzollern, brata króla pruskiego Fryderyka Wilhelma III. Zamek w Karpnikach został przebudowany w stylu neogotyckim, zaś wokół niego założono park krajobrazowy w stylu angielskim. Po śmierci Wilhelma w 1852 r. majątkiem kierują jego córki, od 1871 r. na zamku rezyduje w ich imieniu marszałek dworu von St Paul. Od 1891 r. do 1945 r. dobra w Karpnikach przechodzą w dziedzictwo książąt von Hessen-Darmstadt. W 1891 r. ich właścicielem jest Ludwig IV von Hessen. Zarządcą dóbr został Wernicke. W 1898 r. dokonano gruntownej przebudowy zabudowań folwarcznych i domu ogrodnika nadając mu formę zachowaną do dnia dzisiejszego. W tym okresie powstała również należąca do dominium willa wraz z budynkami towarzyszącymi i otaczającym ją ogrodem. Autorem projektu przebudowy był Friedrich Wenz. W budynku przy willi znajdowała się stajnia i wozownia, na piętrze mieszkanie, drugim budynkiem gospodarczym była drewniana szopa. Po stronie zach. znajdował się ozdobny ogród z alejkami (niezachowany), po stronie poł. ogród warzywny oddzielony kamiennym murkiem oporowym ze schodami. Po stronie poł. w willi znajdowały się zewnętrzne schody wejściowe, obecnie zasłonięte drewnianą werandą. Sam zamek od 2 poł. XIX w. był udostępniony do zwiedzania (poza okresem pobytu właścicieli) dla licznie przybywających tutaj turystów. W okresie międzywojennym w budynku willi znajdował się internat. Po 1945 r. w zamku mieściła się Wyższa Szkoła Ludowa, zaś w willi mieszkania dla nauczycieli. Od 1956 r. zamek stał się siedzibą ośrodka dla dzieci niepełnosprawnych, a willę przeznaczono na mieszkanie dla sióstr. Po likwidacji ośrodka obiekt stał się budynkiem mieszkalnym, skomunalizowany. Obecnie w rękach prywatnych.

## 13. Opis (sytuacja, konstrukcja i materiał, rzut, bryła, elewacje, wnętrze, wyposażenie, instalacje)

**SYTUACJA:** Karpniki są dużą wsią położoną na granicy Kotliny Jeleniogórskiej i Rudaw Janowickich, na wsch. od Jeleniej Góry. Zabudowania Karpnik ciągną się na długości ok. 3 km. Przez wieś prowadzi lokalna droga (ul. Rudawska) z Łomnicy do Kowary i Bukowca. Zespół budynków willi zlokalizowany jest w zach. części wsi, przy wjeździe od strony Łomnicy (pierwsze zabudowania), po pd. stronie drogi. Budynki wolnostojące, na terenie o lekkim spadku w kierunku pd. Po stronie pd. założony był ogród z kamiennymi, terenowymi schodami. Za ogrodem w kierunku pd. założony jest staw. Po stronie wsch. znajduje się sad, po zach. współczesne garaże.

### **MATERIAŁ, KONSTRUKCJA, TECHNIKA:**

#### **WILLA:**

**Ściany:** ściany murowane z kamienia i cegły ceramicznej pełnej na zaprawie wapiennej, obustronnie tynkowane, od zewnątrz tynkiem cementowo-wapiennym, od wewnątrz wapiennym. Weranda w willi ze ścianami drewnianymi.

**Sklepienia i stropy:** w piwnicy sklepienia Kleina; w pomieszczeniach mieszkalnych i na klatce schodowej stropy drewniane z podsufitką z desek, tynkowane na trzcinie. W pomieszczeniu od strony pd. ozdobny strop belkowy.

**Wieżba dachowa:** drewniana, krokwiowo-jętkowa, wsparta na słupach wzmocnionych zastrzałami.

**Pokrycie dachowe:** willa – papa.

**Posadzki i podłogi:** w willi w korytarzu posadzka ceramiczna, w mieszkaniach i klatce schodowej podłogi drewniane, w piwnicy wylewka betonowa.

**Schody:** willa – schody drewniane, policzekowe, dwubiegowe z tralkową balustradą; na strychy jednobiegowe.

**OTWORY: okienne:** otwory zamknięte prosto, obramienia otynkowane z opaskami. Stolarka drewniana, krosnowa i skrzynkowa.

**Drzwiowe:** zamknięte prosto, drzwi drewniane, jedno- i dwuskrzydłowe, w konstrukcji ramowo-płycinowej, część drzwi przeszklona. Wejście główne do willi z nadświetlem;

#### **WOZOWNIA ZE STAJNIĄ:**

**Ściany:** ściany murowane z kamienia i cegły ceramicznej pełnej na zaprawie wapiennej, obustronnie tynkowane, od zewnątrz tynkiem cementowo-wapiennym, od wewnątrz wapiennym.

**Sklepienia i stropy:** strop belkowy, w stajni strop Kleina, w części mieszkalnej stropy drewniane z podsufitką z desek.

**Wieżba dachowa:** drewniana, krokwiowo-jętkowa.

**Pokrycie dachowe:** dachówka zakładkowa, cementowa.

**Posadzki i podłogi:** podłogi z wylewki betonowej, w części mieszkalnej podłogi drewniane.

**Schody:** schody drewniane, policzekowe, jednobiegowe z tralkową balustradą.

**OTWORY: okienne:** okna parteru o kształcie leżących prostokątów, są okratowane. Stolarka drewniana, krosnowa i skrzynkowa.

**Drzwiowe:** zamknięte prosto, drzwi drewniane, jedno- i dwuskrzydłowe, w konstrukcji ramowo-płycinowej, część drzwi przeszklona. Brama zamknięta lukiem odcinkowym z dwuskrzydłowymi deskowymi wrotami.



<b>14. Kubatura</b>  willa - 1962,5 m <sup>3</sup>	<b>15. Powierzchnia użytkowa</b>  willa - 472,5 m <sup>2</sup>	<b>16. Przeznaczenie pierwotne</b>  willa, stajnia z wozownią, szopa	<b>17. Użytkowanie obecne</b>  domy mieszkalne, szopa.
<b>18. Prace budowlane i konserwatorskie, ich przebieg i dokumentacja</b>  Brak wykazu prac remontowych i konserwatorskich. Po stronie pd. dobudowana została drewniana weranda. W willi w 2004 r. wykonano remont elewacji.		<b>19. Stan zachowania (fundamenty, ściany zewnętrzne, ściany wewnętrzne, sklepienia, stropy, konstrukcje dachowe, pokrycie dachu, wyposażenie i instalacje)</b>  Stan zachowania dobry. W balkonie od strony zach. brak podestu.	
		<b>20. Najpilniejsze postulaty konserwatorskie</b>  Remonty bieżące.	



<p>21. Akta archiwalne (rodzaj akt, numer i miejsce przechowywania)</p> <p>H.Wrabec, E.Jurkowska, H.Kuśnierczyk, J.Michalski, <i>Park Karpniki. Katalog parków woj. Jelenia Góra</i>, 1979 r., mps WUOZ we Wrocławiu Delegatura w Jeleniej Górze          Akta majątku Karpniki z lat 1762-1935, sygn akt 1,2,3,9,10,23; Archiwum Państwowe we Wrocławiu Oddział w Jeleniej Górze;          W.Staniszevska, <i>Park w Karpnikach gm.Mysłakowice, woj.jeleniogórskie. Analiza historyczna założenia krajobrazowego</i>, mps, Wrocław 1995 WUOZ we Wrocławiu Delegatura w Jeleniej Górze</p>	<p>24. Uwagi różne</p> <hr/> <p>25. Opracował:</p> <p>tekst.....mgr Wojciech Ulanecki, październik 2004 r.          plany i rysunki..... jw.          zdjęcia fotogr. ....jw.          miejsce przechowywania negatywów..... u autora</p> <p><i>Ulanecki</i></p> <p>Karta po wypełnieniu podlega ochronie na podstawie przepisów prawa autorskiego</p>
<p>22. Bibliografia</p> <p>Zimmermann F. <i>Beyträge zur Beschreibung von Schlesien</i>, Brieg 1786 r.          Pastorf M., <i>Schlesische Güter-Adressbuch</i>, Breslau 1876, 1891, 1894, 1905, 1912, 1917, 1926, 1937          J.G.Knie, <i>Alphabetisch-statistisch-topographische Übersicht aller Dörfer, Flecken, Städte und anderen Orte der Königl. Preuss. Provinz Schlesien</i>, Breslau 1830          J.G.Knie, <i>Alphabetisch-statistisch-topographische Übersicht aller Dörfer, Flecken, Städte und anderen Orte der Königl. Preuss. Provinz Schlesien</i>, Breslau 1845          A.Franke, <i>Zamki, pałace, dwory w Kotlinie Jeleniogórskiej. Przegląd. [w:] Dolina zamków i ogrodów. Kotlina Jeleniogórska – wspólne dziedzictwo</i>. Jelenia Góra 2001, s.359-362          J.Eysymontt, <i>Studium historyczno-architektoniczne zamku w Karpnikach</i>, Wrocław 1975</p>	<p>26. Adnotacje o inspekcjach, informacje o zmianach (daty, imiona i nazwiska wypełniających)</p>
<p>23. Źródła ikonograficzne i fotografia (rodzaj, miejsce przechowywania, sygnatury)</p> <p>Akta majątku Karpniki z lat 1762-1935, sygn akt 1,2,3,9,10,23; Archiwum Państwowe we Wrocławiu Oddział w Jeleniej Górze – rysunki projektowe willi i towarzyszących jej budynków.</p>	<p>27. Załączniki</p> <p>załącznik nr 1 – c.d. opisu, zdjęcia          załącznik nr 2, 3, 4, 5 – zdjęcia, ikonografia</p>



1. Miejscowość: KARPNIKI 2. Gmina: MYŚLAKOWICE 3. Powiat: JELENIOGÓRSKI 4. Województwo: DOLNOŚLĄSKIE	4. Obiekt (nazwa jak w karcie) WILLA Z BUDYNKAMI GOSPODARCZYMI (WOZOWNIA ZE STAJNIĄ I SZOPĄ) W ZESPOLE PAŁACOWO-PARKOWO- FOLWARCZNYM	5. Zawartość wkładki (nazwa materiału uzupełniającego) c.d. opisu, zdjęcia
---	---	---

**RZUT:** willa – założona na planie zbliżonym do kwadratu, z dwoma ryzalitami po stronie pn. i pd. Na osi budynku sień wejściowa i klatka schodowa po stronie pn. Układ wnętrza dwutraktowy.

**Wozownia ze stajnią** – na planie prostokąta z osią podłużną na kierunku wsch. – zach. Układ wnętrza jednotraktowy (dwa pomieszczenia), na osi klatka schodowa.

**BRYŁA:** willa – dwukondygnacyjna z użytkowym poddaszem, na wysokim cokole, podpiwniczona z dwoma ryzalitami. Dach dwuspadowy, nad ryzalitami dach dwuspadowy ustawiony prostopadłe do dachu głównego.

**Wozownia ze stajnią** – dwukondygnacyjna, kryta dachem dwuspadowym. Przed wejściem ganek z dachem płaskim.

**ELEWACJE:** willa – północna (frontowa) – pięcioosiowa, z dwuosiowym, trzykondygnacyjnym ryzalitem pośrodku. Na osi wejście główne. Elewację zamyka mocno wysunięty okap dachu wsparty na belkach, zdobiony ażurową listwą. Okna parteru zamurowane.

Po stronie zach. na 2. kondygnacji balkon.

Południowa – pięcioosiowa, z dwuosiowym, trzykondygnacyjnym ryzalitem pośrodku. Po stronie zach. drewniana weranda zlicowana z ryzalitem.

Elewacje boczne – zachodnia: zamknięta trójkątnym szczytem; dolna kondygnacja z trzema otworami okiennymi, górna z dwoma, szczytzie cztery okna. Na 2. kondygnacji balkon. Wschodnia: układ jw., bez balkonu.

**Wozownia ze stajnią:** elewacja południowa (frontowa) – w dolnej kondygnacji na osi wejście do części mieszkalnej, po stronie zach. brama do wozowni, po stronie wsch. jedno okno. Na 2. kondygnacji cztery okna. Na osi nad wejściem w połaci dachu umieszczony jest trójkątny daszek. Elewacja północna – pięcioosiowa, zamknięta okapem dachu. Elewacja zachodnia – trzyosiowa, zamknięta trójkątnym szczytem z jednym oknem i okapem dachu. Elewacja wschodnia – trzyosiowa, zamknięta trójkątnym szczytem z jednym oknem i okapem dachu. W dolnej kondygnacji wejście po stronie pn.

**WNĘTRZE:** willa – proste pomieszczenia, w części parterowej po stronie pd. pokój z drewnianym ozdobnym stropem (dawna jadalnia).

**Wozownia ze stajnią** – w części parterowej dwa pomieszczenia – po stronie zach. wozownia, po wsch. stajnia wzajemnie połączone wąskim przejściem od pn. Na osi z osobnym wejściem klatka schodowa prowadząca do części mieszkalnej na piętrze.

**WYPOSAŻENIE i WYSTRÓJ:** niezachowane.

**INSTALACJE:** elektryczna, wodno-kanalizacyjna, telefoniczna, gazowa.

**Szopa** jest budynkiem drewnianym, jednokondygnacyjnym krytym dachem dwuspadowym z łupkiem, z przybudówką od strony wsch. z dachem płaskim. Po stronie pd. dostawione współcześnie dobudówki.



1. Zespół budynków, widok od pn.





Willa, widok od pn.



3. Willa, widok od pd.



Willa, elewacja zach.



5. Okap dachu w ryzalicie elewacji pd.



6. Willa, elewacja wsch.



1. Miejscowość: KARPNIKI  
2. Gmina: MYŚLAKOWICE  
3. Powiat: JELENIOGÓRSKI  
4. Województwo: DOLNOŚLĄSKIE

4. Obiekt (nazwa jak w karcie)  
WILLA Z BUDYNKAMI  
GOSPODARCZYMI (WOZOWNIA ZE  
STAJNIĄ I SZOPĄ) W ZESPOLE  
PAŁACOWO-PARKOWO-  
FOLWARCZNYM

5. Zawartość wkładki (nazwa materiału uzupełniającego)  
zdjęcia



7. Wejście główne do willi.



8. Drzwi parteru, od korytarza.



9. Drzwi na 2. kondygnacji.



10. Okno willi.





11. Wejście do mieszkania na parterze.



12. Schody na 2. kondygnacji.



13. Okno w elewacji pn.



14. Okno piwnicy.



15. Klatka schodowa, parter.



16. Piwnica.



1. Miejscowość: KARPNIKI  
2. Gmina: MYŚLAKOWICE  
3. Powiat: JELENIOGÓRSKI  
4. Województwo: DOLNOŚLĄSKIE

4. Obiekt (nazwa jak w karcie)  
WILLA Z BUDYNKAMI  
GOSPODARCZYMI (WOZOWNIA ZE  
STAJNIĄ I SZOPĄ) W ZESPOLE  
PAŁACOWO-PARKOWO-  
FOLWARCZNYM

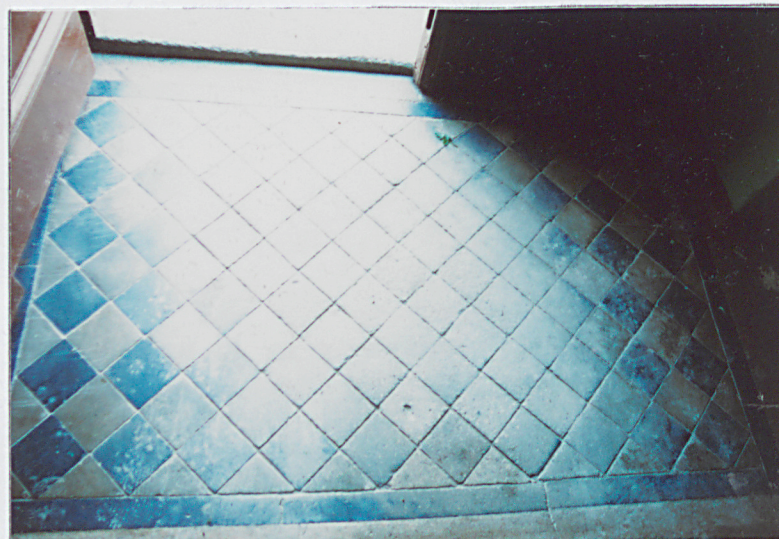
5. Zawartość wkładki (nazwa materiału uzupełniającego)  
zdjęcia



17. Pomieszczenie parteru, strona pd.



18. Strop w pomieszczeniu od strony pd.



19. Posadzka przy wejściu głównym, strona pn.



20. Fragment poddasza.





21. Dawna stajnia z wozownią, widok od pd.-wsch.



22. Dawna stajnia z wozownią, widok od pn.



23. Dawna stajnia z wozownią, elewacja zach.



24. Dawna stajnia z wozownią, wejście do części mieszkalnej.



25. Brama wozowni.



26. Drzwi wewnętrzne w wozowni.



1. Miejscowość: KARPNIKI  
2. Gmina: MYŚLAKOWICE  
3. Powiat: JELENIOGÓRSKI  
4. Województwo: DOLNOŚLĄSKIE

4. Obiekt (nazwa jak w karcie)  
WILLA Z BUDYNKAMI  
GOSPODARCZYMI (WOZOWNIA ZE  
STAJNIĄ I SZOPĄ) W ZESPOLE  
PAŁACOWO-PARKOWO-  
FOLWARCZNYM

5. Zawartość wkładki (nazwa materiału uzupełniającego)  
zdjęcia



27. Dawna stajnia z wozownią,  
schody.



28. Wozownia, wewnątrz.



29. Okno wozowni.



30. Szopa, widok od pn.-zach.





31. Szopa, widok od pn.-wsch.



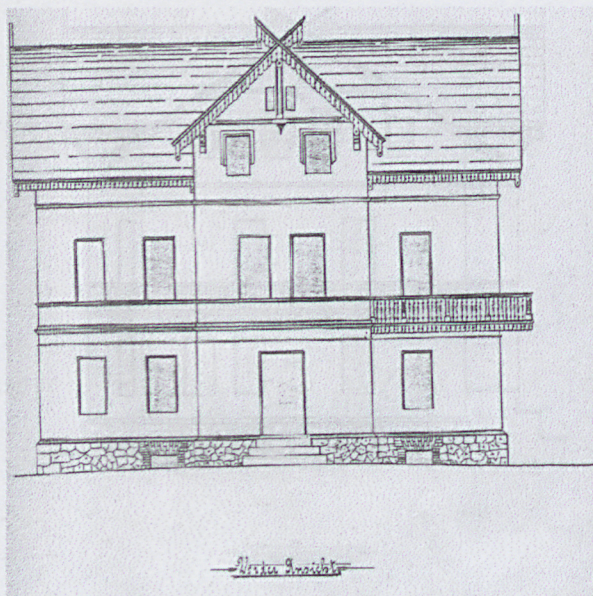
32. Szopa, widok od pd.



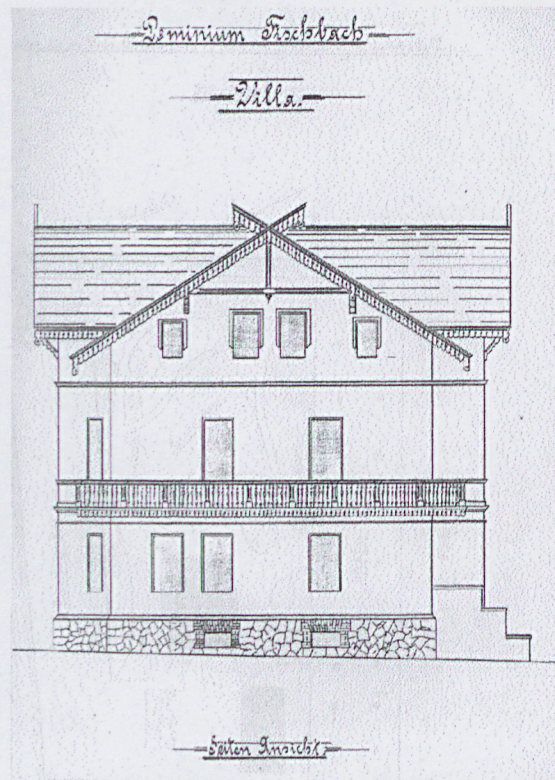
1. Miejscowość: KARPNIKI  
2. Gmina: MYŚLAKOWICE  
3. Powiat: JELENIOGÓRSKI  
4. Województwo: DOLNOŚLĄSKIE

4. Obiekt (nazwa jak w karcie)  
WILLA Z BUDYNKAMI  
GOSPODARCZYMI (WOZOWNIA ZE  
STAJNIĄ I SZOPA) W ZESPOLE  
PAŁACOWO-PARKOWO-  
FOLWARCZNYM

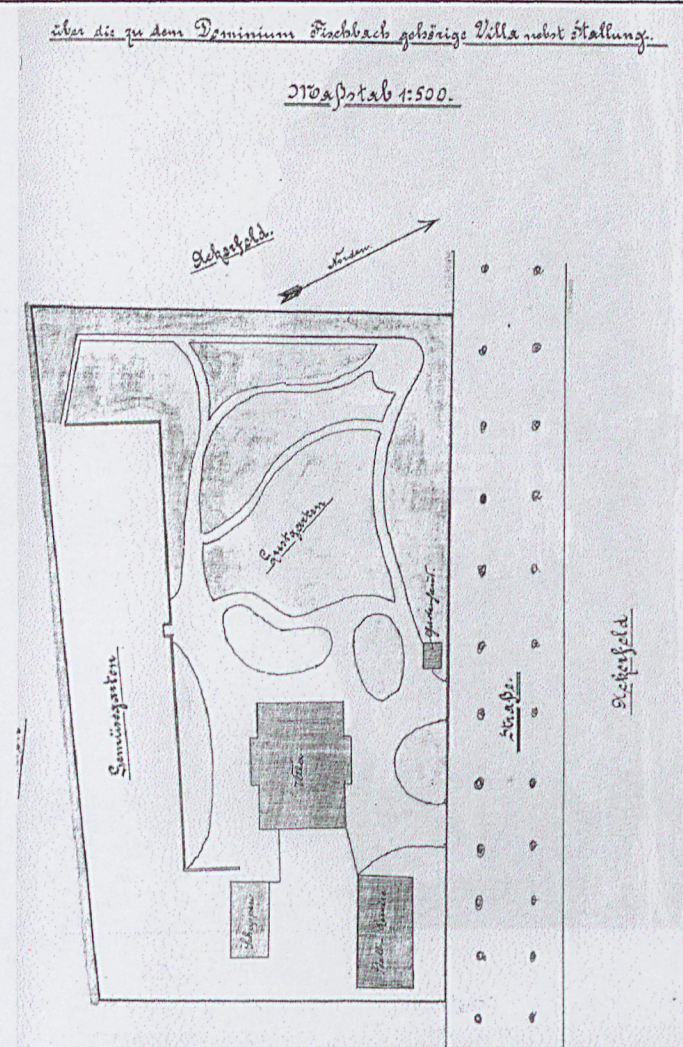
5. Zawartość wkładki (nazwa materiału uzupełniającego)  
ikonografia, plany



Projekt willi, elewacja frontowa, 1898 r. Akta majątku Karpniki, sygn.9, s.24, Archiwum Państwowe w Jeleniej Górze



Projekt willi, elewacja zachodnia, 1898 r. Akta majątku Karpniki, sygn.9, s.24, Archiwum Państwowe w Jeleniej Górze



Plan sytuacyjny otoczenia willi, 1898 r. Akta majątku Karpniki, sygn.9, s.23, Archiwum Państwowe w Jeleniej Górze



