

1. Obiekt

654/1

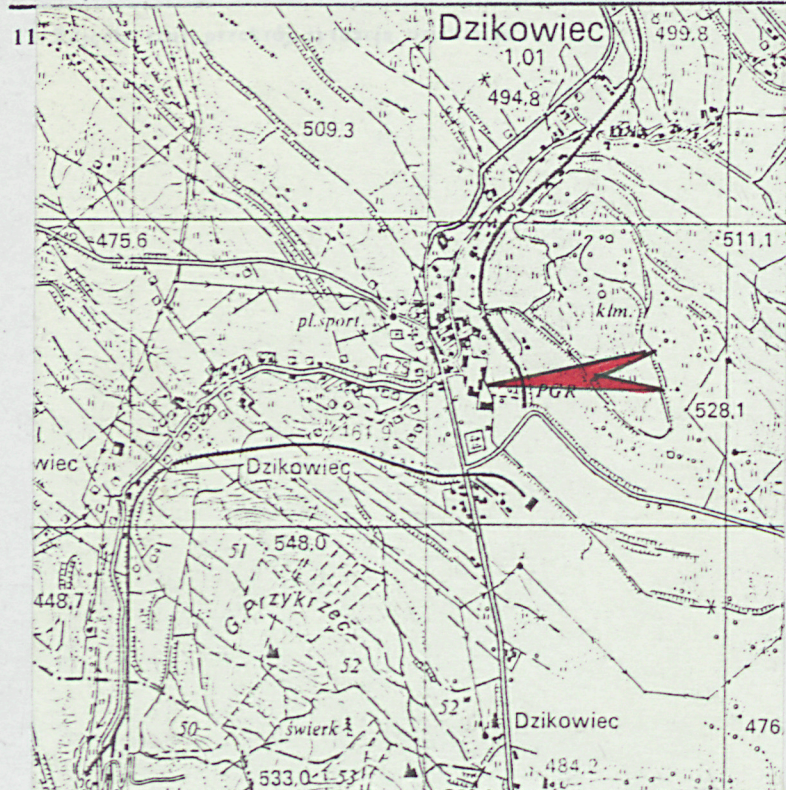
DWÓR

2. Czas powstania

2 poł. XVII w.

3. Miejscowość

DZIKOWIEC



4. Adres Dzikowiec 80  
57-432

nr hipoteczny .....

5. Przynależność administracyjna

województwo wałbrzyskie

gmina Nowa Ruda

pow. kłodzki

6. Poprzednie nazwy miejscowości

EBERSDORF

7. Przynależność administracyjna

przed 1 VI 1975

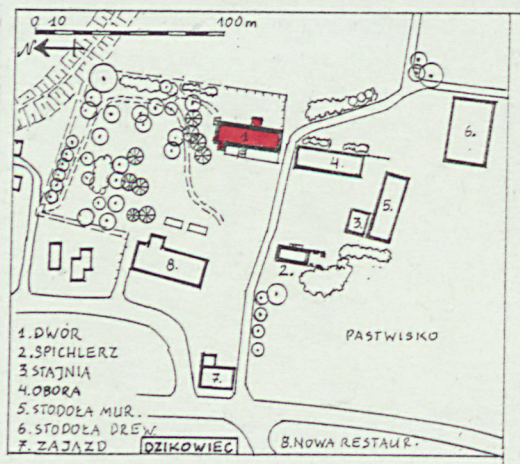
województwo wrocławskie

powiat Nowa Ruda

8. Właściciel i jego adres

Agencja Własności Rolnej  
Skarbu Państwa Odz. we  
Wrocławiu, Gosp. Rol. Skarbu  
Państw. "Bierkowice" z/s

57-442 Wojbórz,  
9. Użytkownik i jego adres  
lokatorzy - dzierżawcy



2.



1.

10. Rejestr zabytków

Nr 1932/117 data 9.03.1995



12. Autorzy, historia obiektu, określenia stylu.

Wieś Dzikowiec należała przez wiele stuleci do Jezuitów z Kłodzka, pozostawała w ich rękach do 1810 r. Prawdopodobnie wówczas posiadłość kupił Karol Hoffmann, którego spadkobiercy wymianiani są ok. 1830 r. W 1832 r. kupił majątek August Moschner, wzmiankowany w 1845 r. Jego potomkowie wzmiankowani są w księdze adresowej w 1876 r. Po nich właścicielem był Max Rauhut, w którego rękach posiadłość pozostawała do 1945 r.

Barokowy dwór /pałac ?/ został wzniesiony - w/g K. Eysymontta - w 2. poł. XVII w., zapewne jako siedziba prepozytury klasztornej. W południowej części budynku mieściła się zapewne, wspomniana przez J.G. Knie, kaplica loretańska - pomieszczenie wyróżnione formą sklepienia i okien. Ponadto zwraca uwagę szeroki poprzeczny korytarz - sień traktu przedniego, pomieszczenie refektarza i kuchni w tylnym traktie w części pn. oraz usytuowanie piwnic poza obrysem budynku.

Pod koniec XIX w. obiekt przeszedł nieznaczne prace modernizacyjne, które objęły głównie piętro, a także dobudowano od strony wsch. - od pgrodów drewnianą werandę.

Z czasów budowy dworu, lub z okresu tuż po wzniesieniu pochodzi spichlerz /por. kartę/, przebudowane stajnie, z XVIII w, a może późniejsza jest obora. XIX-wieczna jest murowana stodoła tuż za stajnią, a XX-wieczna obszerna drewniana stodoła nieco dalej na S. - o ciekawej konstrukcji.

13. Opis (sytuacja, materiał i konstrukcja, rzut, bryła, elewacje, wnętrze, wyposażenie, instalacje).

Wieś Dzikowiec leży ok. 4 km na wschód od Nowej Rudy, a ok. 3 km na północ od Nowej Rudy - Słupca, z którą ma bezpośrednią drogową komunikację. Rozciąga się długą krętą linią pomiędzy okolicznymi wynisłymi wzgórzami.

Zespół dworski usytuowany jest w centrum wsi, w pobliżu skrzyżowania dróg do Słupca, Woliborza i Koszyna, na wsch. od tego skrzyżowania. Zajmuje dość rozległy obszar z niezbyt regularną zabudową. Dwór usytuowany jest na wprost wjazdu, elewacją główną skierowany na zachód - na obszerny dziedziniec. Za dworem łagodnym stokiem wznoszą się ogród i pola. Położenie dworu na stoku powoduje, że wejście główne poprzedzone jest kilkoma stopniami, a dobudowana weranda jest na poziomie półpiętra. Na przeciwko prawie dworu stoi po drugiej stronie dziedzińca spichlerz, tuż na południe obora, od południa dziedziniec zamyka stajnia i stodoła, a dalej stoi drewniana stodoła. Przy polnej drodze polnej na S.-E. pomiędzy starodrzewiem stoi rzeźba św. Jana Nepomucena z 1727 r. Zdeastowany park z egzemplarzami zażytkowego starodrzewia znajduje się na północ od dworu. Przy wjeździe do zespołu dawny zajazd z 2. poł. XIX w. oraz współczesny duży pawilon restauracji.

Dwór wzniesiony w mieszanej technice z łupanego kamienia, z użyciem cegły w obramieniach okiennych, w narożnikach oraz w ścianach wewnętrznych. Ponadto portal główny, niektóre obramienia okienne od wsch. z bloków czerwonego piaskowca.

Sklepienia na parterze regularne, zapewne ceglane, kolebkowe, kolebkowe z lunetami, krzyżowe, w d. kaplicy loretańskiej /?/ o wzbogaconym kształcie lunet. W piwnicy prawdopodobnie ceglane krzyżowe, do piwnicy kolebkowe o kanafarzowym układzie cegieł, spod szalunku. Nad schodami kolebkowe, a na podeście krzyżowe.

Stropy: w hallu na piętrze belkowy, z belkami sfażowanymi ze spływem, z środkowym pułapem, którego deski o uskokowym zakończeniu fazy ułożone są na zakładkę. W pozostałych pomieszczeniach strop belkowy z trzcinową podsufitką, przy czym w środkowym pomieszczeniu skromna listwowa sztukateria. W ryzalicie strop belkowy z podsufitką

Wieźba dachowa spod siekiery, na tyble, ze znakami montażowymi, 2-poziomowa. Osiowy rząd stolcy wysokich na dwa poziomy, stojących na płatwi stopowej, do niej oraz do belek stropowo-wiązarowych miecze od stolcy. Stolce te przecinają dolne jętki, dźwigają płatew pośrednią, do której zastrzały. Długie zastrzały także od stolca przecinają górne jętki i podpierają krokwie. W dolnym poziomie wzdłużny rozpór między stolcami, na nim dolne jętki. Krokwie dołem zaczopowane w belkach stropowo-wiązarowych, usztywnione krótkim pionowym mieczem. Belki wpuszczone w koronę murów. Długie nasównice. Dach pokryty nową dachówką karpiówką w koronkę.

Posadzki: w hallu na parterze oraz na podeście schodów duże kwadratowe płyty piaskowcowe - czerwone. W d. kaplicy /?/ oraz na piętrze w sieni



<p>14. Kubatura</p> <p>do gzymsu wieńczącego ok. 3.100 m<sup>3</sup></p>	<p>15. Powierzchnia użytkowa</p> <p>parteru ok. 240 m<sup>2</sup></p>	<p>16. Przeznaczenie pierwotne</p> <p>dwór – prepozytura jezuitów</p>	<p>17. Użytkowanie obecne</p> <p>mieszkania d. pracowników PGR</p>
<p>18. Prace budowlane i konserwatorskie, ich przebieg i dokumentacja</p> <p>ok. 1990 r. przełożenie dachu – remont wykonany niezbyt starannie. Jesienią 1994 miał być podłączony do sieci kanalizacyjnej.</p>		<p>19. Stan zachowania (fundamenty, ściany zewnętrzne, ściany wewnętrzne, sklepienia, stropy, konstrukcje dachowe, pokrycie dachu, wyposażenie i instalacje)</p> <p>Konstrukcyjny murów ogólnie dobry, ale szerokie pionowe pęknięcie ryzalitu, pęknięcie nadproża okiennego w fasadzie na piętrze. Przekute przejście na parterze w oknie N. elewacji E. oraz rozkute okno w elewacji N. Małe wzdlużne pęknięcie sklepienia d. kaplicy oraz w narożnym małym pomieszczeniu N.-W. Uszkodzone, zniszczone stropy w ryzalicie. Tam także ubytki tynku wewnątrz. Wieżba dachowa z niezłym stanem, nieco zdekompletowana, braku śladów owadów. Źle położona dachówka. Zawilgocenie murów dość wysoko, m.in. na skutek napływania wody z pola od E. Także na 2. poziomie schodów na ścianie S. /przewód kominowy ?/. Ubytki tynku na elewacjach, także odpadają sztukatorskie opaski podstawy sklepienia w hallu. Zdewastowana stolarka okienna i drzwiowa, także weranda. Mechaniczne zniszczenia posadzek. Rozebrany duży piec w d. kuchni. Olbrzymi śmietnik przy elewacji N. Zaniedbany.</p>	
		<p>20. Najpilniejsze postulaty konserwatorskie</p> <p>Właściwy program użytkowy – mieszkalny, właściwi lokatorzy.</p>	



21. Akta archiwalne (rodzaj akt, numer i miejsce przechowywania)

24. Uwagi różne Por. kartę spichlerza, tam zdjęcia także do  
innych budynków gospodarczych.

22. Bibliografia

- Budoprojekt - Przedsiębiorstwo Projekt. i Realizacji Inwestycji, Ewidencja Założeń Ogrodowych, DZIKOWIEC, opr. H. Ciesielski, H.Wrąbec, W.Spławski, K.Eysymontt, Wrocław 1990: w zbiorach PSOZ,

25. Opracował

tekst Karol Guttmejer, wrzesień-listopad 1994.  
imię, nazwisko, data, podpis

plany, rysunki K. Guttmejer, IX. 1994.  
imię, nazwisko, data, podpis

zdjęcia fotogr. K. Guttmejer, IX. 1994.  
imię, nazwisko, data, podpis

miejsce przechowywania negatywów .....

KARTA PO WYPEŁNIENIU PODLEGA OCHRONIE NA PODSTAWIE PRZEPISÓW PRAWA AUTORSKIEGO !

23. Źródła ikonograficzne i fotograficzne (rodzaj, miejsce przechowywania, sygnatury)

26. Adnotacje o inspekcjach, informacje o zmianach (daty, imiona i nazwiska wypełniających)

27. Załączniki Wkładka nr 1: c.d. opisu, zdjęcia,  
wkładka nr 2: plan, sytuacja, zdjęcia.  
wkładka nr 3, 4: zdjęcia; nr 5: zdjęcia i spis zdjęć.



1. Miejscowość DZIKOWIEC woj. wałbrzyskie	2. Obiekt (nazwa jak w karcie) Dwór	3. Zawartość wkładki (nazwa obiektu lub materiału uzupełniającego) c.d. opisu.
---	--	---

c.d. OPISU

Posadzki - c.d.: 6-kątne regularne ceglane płytki o grubości ok. 7 cm. W dwóch bliźniaczych pokojach na parterze klepki. W krańcowych pn. pomieszczeniach XIX/XX-wieczne płytki ceramiczne. W pokojach na piętrze szerokie deski, przykryte częściowo płytami i wykładzinami. Na poddaszu stare deski.

Schody: główne murowane na sklepieniu, szerokie 2-biegowe powrotne, z drewnianymi stopniami, profilowane krawędzie stopnic. Do piwnicy 1-biegowe ceglane. Na poddasze drewniane drabiniaste 1-biegowe. Przed wejściem stopnie z dużych płyt piaskowca.

Drzwi: główne 2-skrzydłowe deskowe ze szpungą, opierzone w ramie skośnie układanymi deskami, z ćwiekami, zawiasy hakowe - tarczowe, brak zamka, szyld i kuty uchwyt. Prostokątne nadświetle nad piaskowcowym nadprożem. Wewnątrz przeważają 1-skrzydłowe ramowo-płycinowe drzwi na zawiasach tarczowych, bez oryginalnych zamków, w drewnianych ościeżnicach i szerokich drewnianych opaskach imitujących uszakowane kamienne portale jak w wejściu głównym. Z hallu na schody na parterze 2-skrzydłowe ramowo-płycinowe i przeszklone na zawiasach czopowych z pionowymi zasówami - XIX/XX w. Ponadto XIX-wieczne 1-skrzydłowe ramowo-płycinowe na zawiasach czopowych, z profilowanymi opaskami. Do ryzalitu 1-skrzydłowe ramowo-płycinowe z prążkowanymi płycinami, z tarczowymi zawiasami, bez zamka - XVIII/XIX w. W dawnej kaplicy lorteańskiej /?/ wtórnie wstawione w kamiennych uszakowanych węgarkach stalowe kute 1-skrzydłowe drzwi z niedużych arkuszy blachy, z przekątnymi listwami, na zawiasach hakowych. W hallu na piętrze 4-skrzydłowe ramowo-płycinowe i przeszklone z dużym nadświetlem, z podziałami szczeblinowymi - XIX/XX w. Oryginalne deskowe z okuciami na poddasze. !!

Okna: W hallu na piętrze niekompletnie zachowane 2 okna z czasów budowy dworu: ościeżnicowe, podwójne, 2-dzielne, 2-poziomowe ze słupkiem i ślemieniem lekko profilowanymi, ornamentalnie kute zawiasy hakowe-kątowe i narożniki, kute 2-skrzydłowe zakrętki, uchwyt kółkowy z rozetkowym szyldzikim. Pozostałe okna XIX-wieczne, skrzynkowe, 2-dzielne, 2-poziomowe, zawiasy czopowe, ze zróżnicowanymi dekoracyjnymi słupkami lub listwami przyrykowymi. Także nowe skrzynkowe. Niekompletne ościeżnicowe w ryzalicie.

PLAN: regularny prawie symetryczny, wydłużony prostokąt /ok. 1:3/, w części centralnej dwa trakty wzdłużne: przedni nieco węższy mieści długą szeroką sień - hall. W skrajach budynku poprzeczne prostokątne pomieszczenia: od S. dawna kaplica lorteańska /?/, od N. dwa pomieszczenia kuchni. Szeroka klatka schodowa o wydzielonych tunelowych biegach schodów osiowo przecina trakt tylny. Mały, 1-przestrzenny ryzalit osiowo przystawiony do fasady /przewiązane mury/, być może miejsca ustępne. Na osi elewacji ogrodowej drewniana weranda z k. XIX w.

Bryła: zwarta, jednolita, 2-kondygnacyjny, przykryty wyniosłym dachem 4-spadowym. Ryzalit przy fasadzie przez obie kondygnacje, z prostokątną wystawką podpartą z boków słupkami i zwieńczoną trójkątnym naczółkiem. Jednoprzestrzenna piwnica poza obrysem głównego budynku, pod XIX-wieczną werandą, ale z czasów budowy.

Wkładkę założył: K. Guttmejer, XI.1994.  
(imię, nazwisko, data)

Miejsce przechowywania negatywów: .....

c.d. na odwrocie.



c.d. OPISU:

Elewacje gładkie, z profilowanym gzymsem kordonowym, dość regularny układ otworów okiennych. W elewacji pd. na partéze dwa okna kaplicy /?/ zamknięte półkoliście w profilowanych opaskach. Kamienny uszakowaty portal główny z podwieszonym zębkiem pod "uchem". Wybite przejście w oknie N. elewacji wsch. Przy narożniku N.-E. masywna szkarpa /wtórna ?/.

Instalacje: elektr. wodna, kanalizacja odprowadzana do ogrodu i na dziedziniec, piece węglowe, odgromowa.



3



4



5



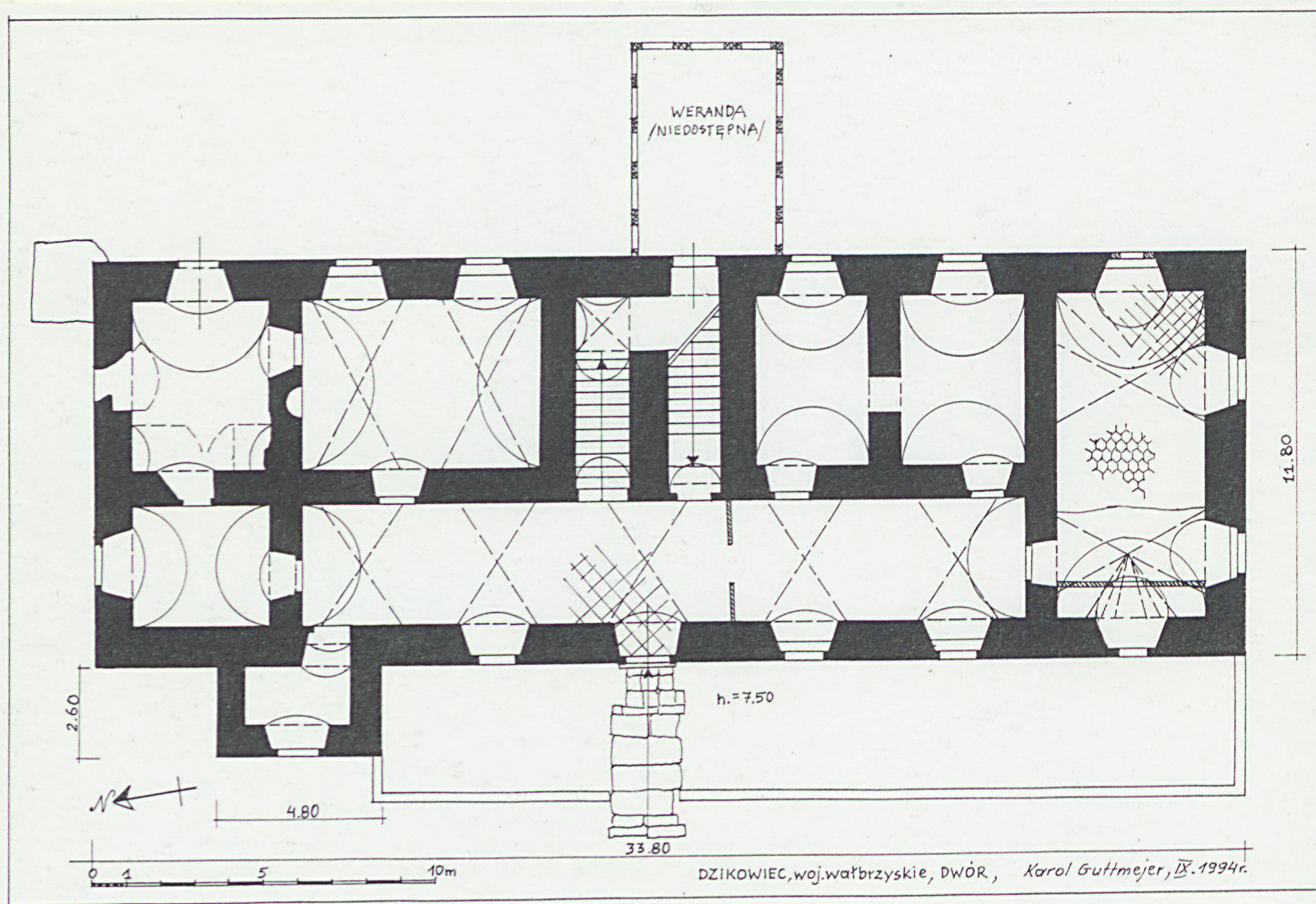
6



1. Miejscowość **DZIKOWIEC**  
 woj. wałbrzyskie

2. Obiekt ( nazwa jak w karcie )  
**Dwór**

3. Zawartość wkładki ( nazwa obiektu lub materiału uzupełniającego )  
**plan, sytuacja, zdjęcie**



Wkładkę założył: **K. Guttmejer** **XI. 1994**  
 (imię, nazwisko, data)

Miejsce przechowywania negatywów: .....

Z-d Poligr. Jan Jasiński W-wa, ul. Wolna 13, tel. 12-43-83

Wzór ODZ 1978 r.



7.



9.



10.



8.



11.



12.





1. Miejscowość **DZIKOWIEC**  
woj. wałbrzyskie

2. Obiekt (nazwa jak w karcie)  
**Dwór**

3. Zawartość wkładki (nazwa obiektu lub  
**zdjęcia,**



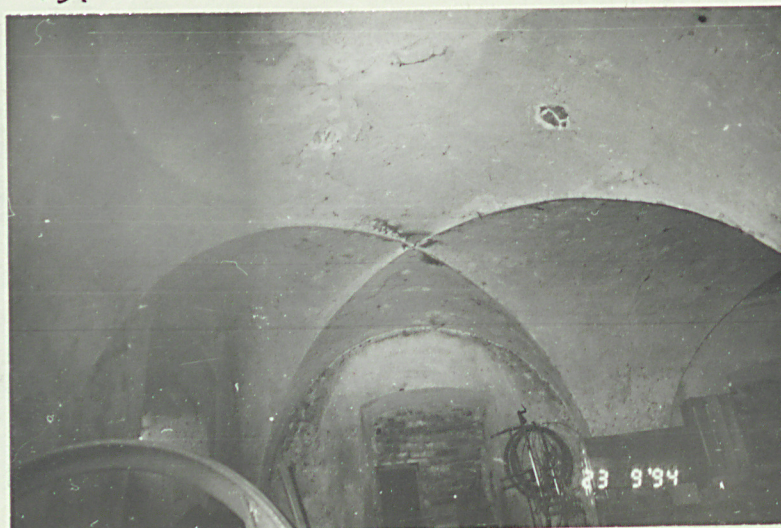
13.



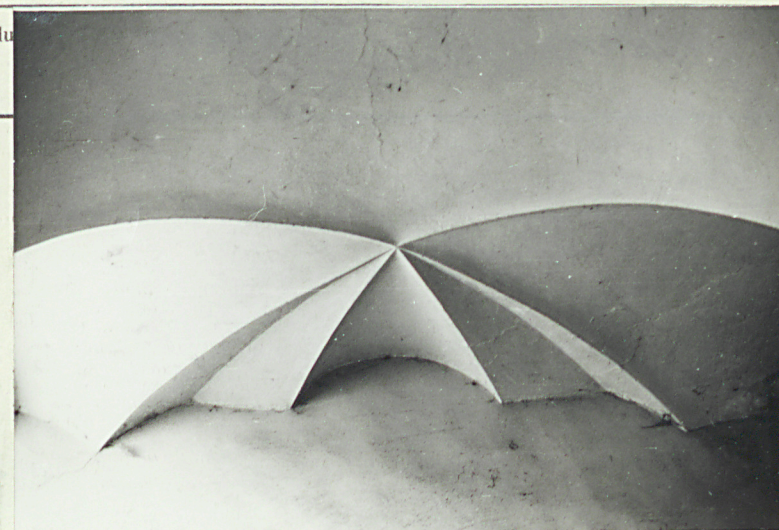
14.



15.



17.



16.



18

Wkładkę założył: **K. Guttmeier, XI.1994.**  
(imię, nazwisko, data)

Miejsce przechowywania negatywów: .....

Z-d Poligr. Jan Jasiński W-wa, ul. Wolna 13, tel. 12-43-83





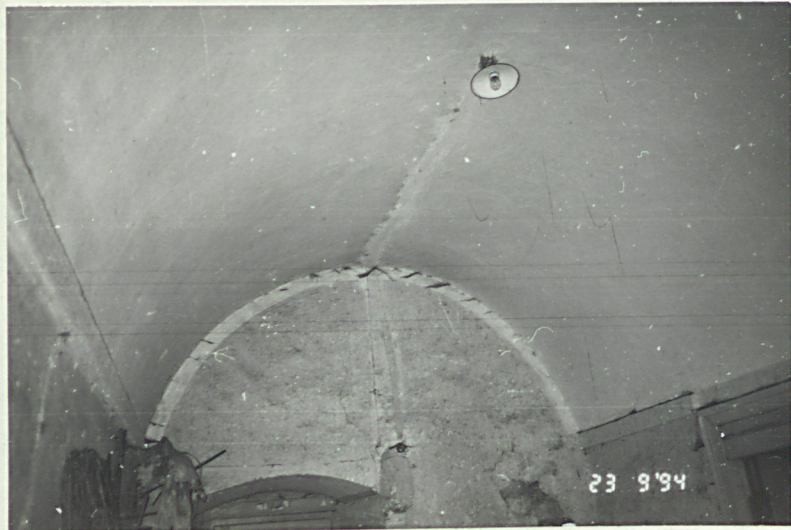
19.



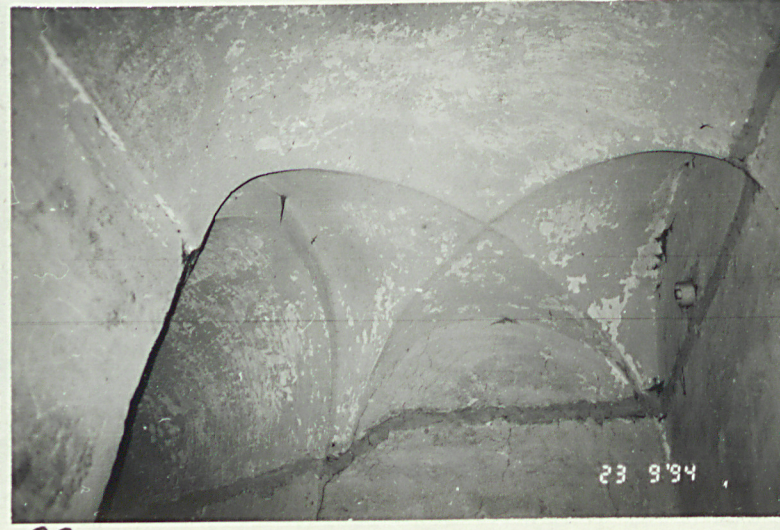
21.



23.



20.



22.



1. Miejscowość DZIKOWIEC woj. wałbrzyskie	2. Obiekt (nazwa jak w karcie) Dwór	3. Zawartość wkładki (nazwa obiektu lub materiału uzupełniającego) zdjęcia
---	--	---



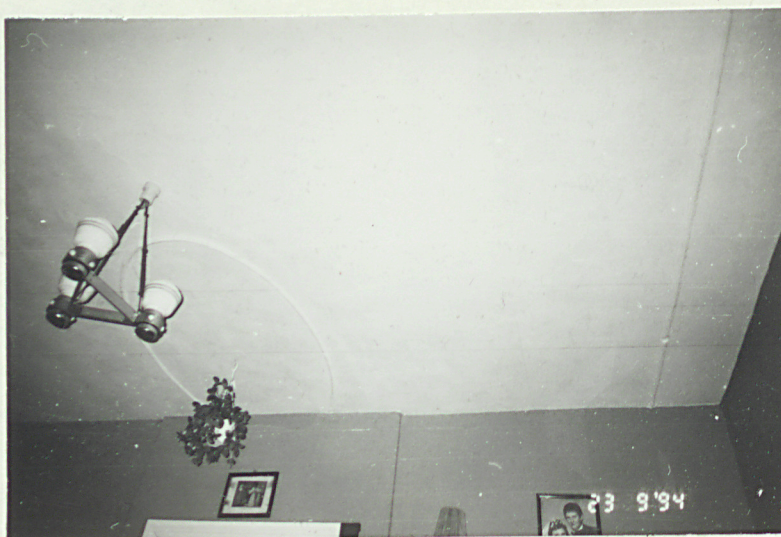
24



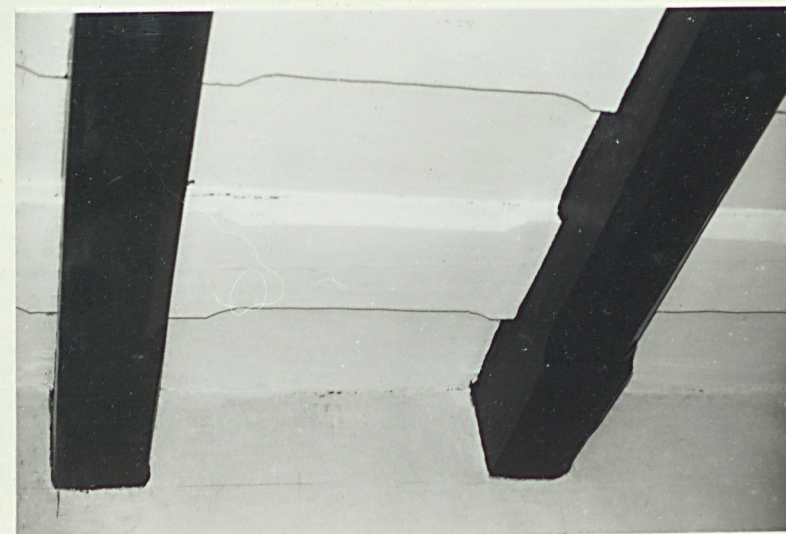
25.



26.



28.



27.

Wkładkę założył: K. Guttmejer, XI.1994.  
(imię, nazwisko, data)

Miejsce przechowywania negatywów: .....

Z-d Poligr. Jan Jasiński W-wa, ul. Wolna 13, tel. 12-43-83

Wzór ODZ 1978 r.





29



30.



31.



32.



33.



1. Miejscowość **DZIKOWIEC**  
 woj. wałbrzyskie

2. Obiekt (nazwa jak w karcie)  
 Dwór

3. Zawartość wkładki (nazwa obiektu lub materiału uzupełniającego)  
 zdjęcia i spis zdjęć



34.



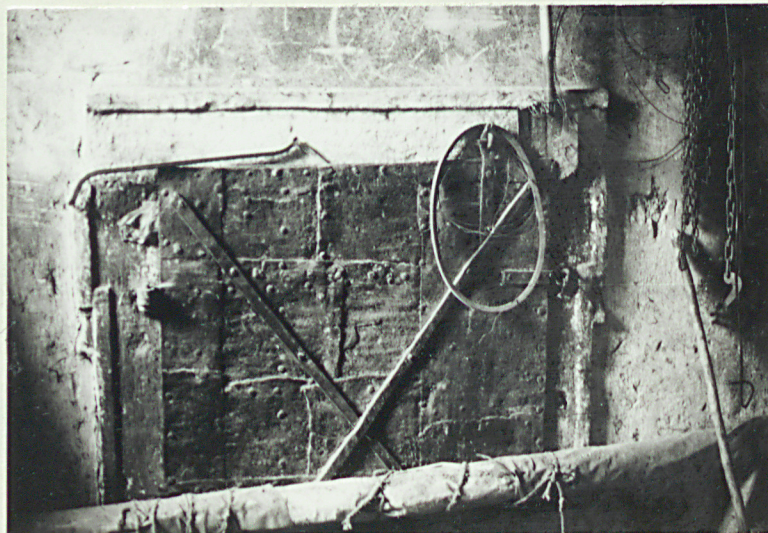
35.



36.



37.



38.

Wkładkę założył: **K. Guttmejer, XI.1994**  
 (imię, nazwisko, data)

Miejsce przechowywania negatywów: .....

Z-d Poligr. Jan Jasiński W-wa, ul. Wolna 13, tel. 12-43-83





39.



40.



40. a.



41.

SPIS ZDJEĆ: 1. Fasada. 2. Elewacja E. 3. Widok od S.-W. 4. Elewacja S. 5. Ryzalit fasady. 6. Gzyms kordonowy. 7. 8. Portal główny. 9. 10. Weranda i jej fragment. 11. Okno parteru w elewacji E. 12. Posadzka hallu na piętrze. 13. 14. Sklepienie hallu na parterze. 15. 16. Sklepienie w d. kaplicy /?/: widok ku E. i ku W. 17. 18. Sklepienie w d. jadalni na parterze i nisza ścienna tamże. 19. 20. Sklepienia w bliźniaczych pomieszczeniach na parterze. 21. Sklepienie w d. kuchni /N.-E./ 22. Sklepienie na podeście schodów. 23. Sklepienie nad schodami do piwnicy. 24. 25. Sklepienie w piwnicy. 26. 27. Strop w hallu na piętrze. 28. Strop w dużym pokoju na piętrze. 29. Stolec więzby przy połaci dachowej N. 30. Górna część stolca. 31. Dolne końcówki krokwi. 32. Wejście na schody główne. 33. Drzwi w hallu na piętrze. 34. Drzwi na parterze. 35. Drzwi na poddasze. 36. Drzwi do ryzalitu. 37. Drzwi do bliźniaczego pokoju na parterze. 38. Stalowe drzwi w d. kaplicy. 39. Ościeżnica drzwi między bliźniaczymi pokojami na parterze. 40. 40, a. Okno w hallu na piętrze /XVII, XVIII w. ?/ 41. Okno na parterze w elewacji E. 42. Okno na piętrze elewacji W.-fasady.



42.