

1. Obiekt

PLEBANIA

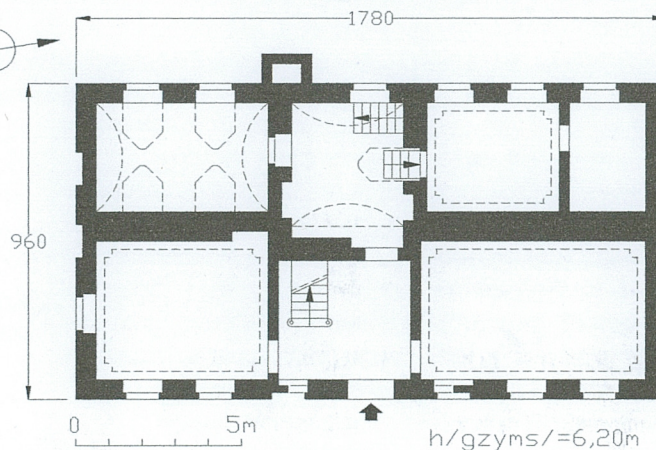
2. Czas powstania

1786 r; rozb. 1805 r; przeb. l.  
80-te XIX w.

3. Miejscowość

MROZÓW

11. Zdjęcie, rzut, przekrój, sytuacja, orientacja



4. Adres

ul. Wyzwolenia 17  
55-330 Miękinia

nr działki: 233/1

nr ks. wiecz.: [REDACTED]

5. Przynależność administracyjna

województwo dolnośląskie  
powiat Środa Śląska  
gmina Miękinia

6. Poprzednie nazwy miejscowości

Nipperrn, Kr. Neumarkt

7. Przynależność administracyjna do 31.12.1998 r

województwo wrocławskie  
gmina Miękinia

8. Właściciel i jego adres

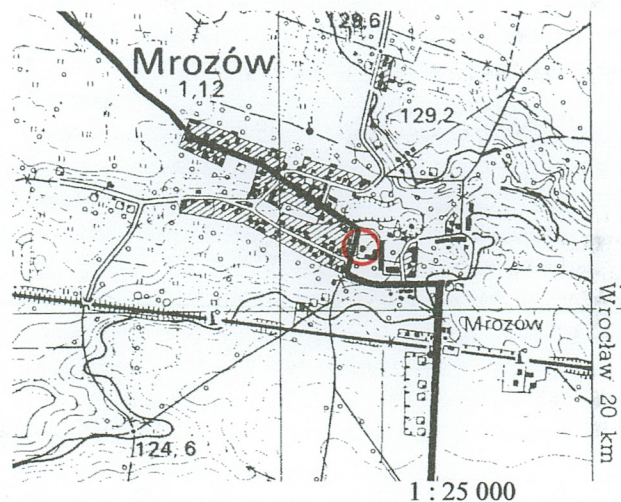
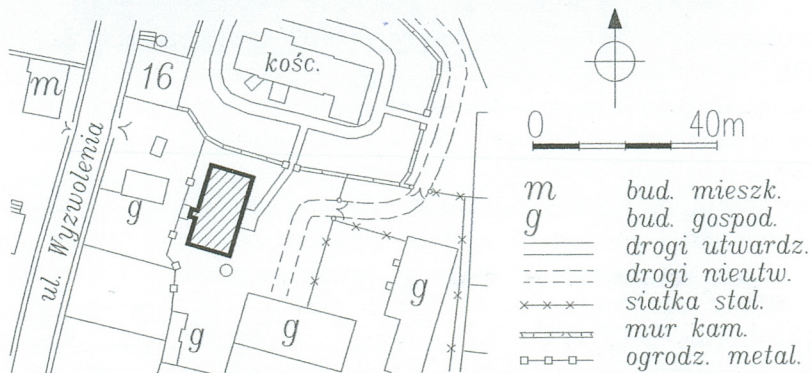
parafia rzymskokatolicka pw. MB  
Zwycięskiej, ul. Wyzwolenia 17  
55-330 Miękinia

9. Użytkownik i jego adres

jw.

10. Rejestr zabytków

nr: A/978 z dnia 16.10.2006





12. Autorzy, historia obiektu, określenie stylu.

Mrozów od 1220 r. wzmiankowany jako wieś książęca. Po okresie pozostawania w rękach rycerskich, w 1358 r. zostaje włączona w obręb księstwa wrocławskiego i nadana jako uposażenie wrocławskiemu klasztorowi klarysek. Z tego czasu pochodzi pierwsza wzmianka o istniejącym w Mrozowie kościele. W okresie reformacji kościół w rękach protestantów, ponownie katolicki od 1654 r. W 1684 r. nastąpił pożar, wskutek którego zniszczeniu uległ kościół wraz z plebanią. W tym samym roku świątynia została odbudowana pw. MB Zwycięskiej (dla uczczenia zwycięstwa wojsk chrześcijańskich nad Turkami oblegającymi Wiedeń). Klaryski pozostawały właścicielkami Mrozowa do kasaty zakonu w 1810 r. Obecna plebania pochodzi z 1786 r. jej rozbudowa nastąpiła w 1805 r. z inicjatywy ostatniej przeoryszy – Jadwigi de Stensch, o czym informuje tablica fundacyjna nad wejściem do budynku. Budowla została podwyższona o jedną kondygnację i zmodernizowana we wnętrzu. Jej pierwotną formę ukazuje portret przeoryszy, trzymającej w ręce projekt budynku. W 2 poł. XIX w. nastąpiły różne prace modernizacyjne na terenie posesji plebańskiej, m.in. postawiono nowe budynki gospodarskie, wzniesiono nowy piec. Pierwsze projekty tych zmian pochodzą z l. 60-tych XIX w. Jednak ostatecznie roboty budowlane przeprowadzono w l. 80-tych XIX w. Wtedy również nastąpiła modernizacja budynku plebani. Zachowały się rzuty obu kondygnacji, z rozplanowaniem wewnątrz i dwoma różnymi sposobami konstrukcji schodów wewnętrznych, z których żaden nie odpowiada stanowi obecnemu. Prawdopodobnie prace przy plebani objęły m.in. zmianę formy dachu, urządzenie sanitariatów w przybudówce sanitarnej, wymianę posadzek i stolarki oraz zmiany w wystroju fasady – zblendowanie bocznych części okna środkowego piętra i ozdobienie blend dekoracją tynkową o motywie wachlarza.

13. Opis (sytuacja, materiał i konstrukcja, rzut, bryła, elewacje, wnętrza, wyposażenie, instalacje)

**SYTUACJA.** Mrozów – wieś w odległości 10 km na pn.-zach. od centrum Wrocławia, przy skrzyżowaniu lokalnych dróg Krępice – Miękinia – Wojnowice.

Kompleks zabudowań parafialnych: kościoła i plebani, zlokalizowany został we wsch. części miejscowości, w esowatym zakręcie głównej szosy przelotowej, przyjmującej na terenie wsi nazwę ul. Wyzwolenia. Od wsch. sąsiaduje z dawnym majątkiem – neogotyckim pałacem i zespołem folwarcznym. Od pn. zabudowania parafialne ograniczone drogą dojazdową do pałacu. Teren kościelny podzielony na dwie osobne posesje: pn. kościelną, ogrodzoną tynkowanym murem, z pd.-wsch. furtką, stanowiącą przejście na pd. teren plebani. Posesja plebani duża, o nieregularnym kształcie. Jej pn. część zajmują zabudowania – zach. budynek mieszkalny i towarzyszące mu zabudowania gosp., ustawione w czworobok i tworzące niewielkie podwórze z dojazdem od pn.-wsch. Na pd. od zabudowań rozciąga się ogród parafialny. Granice działki oznaczone ogrodzeniem z XIX-wiecznej siatki metalowej na metalowych słupkach. Budynek plebani, o osi podłużnej pn.-pd., odchylonej ku wsch., zwraca się fasadą (elewacja wsch.) w stronę podwórza i wjazdu na teren posesji.

#### **MATERIAŁ. KONSTRUKCJA. TECHNIKA.**

**Ściany.** Ściany zewnętrzne murowane, obustronnie tynkowane, ze skromnym detałem murowanym i tynkowanym (masywny gzyms kordonowy, profilowany gzyms wieńczący) i wyrabianym w tynku (obramienie otworu drzwiowego, dekoracja ornamentalna środkowego okna fasady, blendy nadokienne).

**Ściany wewnętrzne** murowane, tynkowane, pozbawione detalu.

**Sklepienia i stropy.** Większość pomieszczeń przyziemia i wszystkie pokoje na górze nakryte stropami drewnianymi belkowymi z podsufitkami z desek, tynkowanymi na trzcinie; na sufitach skromna dekoracja stiukowa w postaci prostej gładkiej listwy, w narożnikach falistą, wklęsłową wypukłą linią wysuniętych ku środkowi pomieszczenia. Dwa pomieszczenia piwniczne i pomieszczenia kuchenne sklepienie ceramiczne – kolebką z lunetami, pojedynczymi w przypadku piwnic i kuchni i kolebką z dwiema parami lunet w regularnym układzie, w dawnym pomieszczeniu rzeźnym w pd.-zach. narożniku przyziemia.

**Więźba dachowa.** Więźba drewniana, ze śladami współczesnych napraw i uzupełnień; konstrukcja jętkowo-kleszczowa na podwójnej ścianie stolcowej, zmierzowana w kierunku kalenicowym.

**Pokrycie dachowe.** Dach kryty ceramicznie, dachówką karpiówką podwójnie w koronkę.

**Posadzki i podłogi.** W sieni zachowana oryginalna XIX-wieczna posadzka terakotowa, z wzorzystych wielobarwnych fakturowanych kwadratowych płytek, układanych po 4 w, powtarzający się motyw stylizowanego czworoliścia. W pomieszczeniach kuchennych i dwóch piwniczkach posadzki betonowe, wykończone dużymi współczesnymi płytkami ceramicznymi. W pozostałych pomieszczeniach przyziemia i piętra podłogi drewniane deskowe i z płyt drewnopochodnych, malowane olejno; na strychu podłoga z surowych desek.

**Schody.** Schody wewnętrzne. Z sieni na piętro prowadzą drewniane jednobiegowe proste schody, ujęte obustronnie w ażurową drewnianą balustradę tralkową, oparte u dołu na dwóch wielobocznych słupkach drewnianych na toczonych postumentach. Podobne schody łączą hol piętra ze strychem budynku, bieg schodów opiera się o ścianę, z drugiej strony ograniczony balustradą tralkową. Schody piwniczne jednobiegowe proste, wyłożone współczesnymi płytkami ceramicznymi.

[cd. załącznik nr 1]



14. Kubatura  1125 m <sup>3</sup>	15. Powierzchnia użytkowa  275 m <sup>2</sup>	16. Przeznaczenie pierwotne  plebania	17. Użytkowanie obecne  plebania
18. Prace budowlane i konserwatorskie, ich przebieg i dokumentacja  ☞ w różnych latach prowadzono drobne prace remontowe, renowacyjne i modernizacyjne (wymalowania wewnętrzne, modernizacja sanitariatów, wymiana posadzek, naprawa i wymiana stolarki); ☞ l. 70-te XX w. — osuszenie budynku: nawiercenie dwóch rzędów otworów wentylacyjnych między cokołem i oknami przyziemia; ☞ l. 80-te XX w. (?) — prace elewacyjne: wymiana tynków zewnętrznych, wymalowania zewnętrzne; remont dachu – częściowa wymiana pokrycia dachowego, połączona z naprawą więźby (wymiana kilku krokwi); ☞ l. 90-te XX w. — wymiana posadzki w pomieszczeniach kuchni i piwnicach (kafle ceramiczne);  <u>Dokumentacja techniczna:</u> Ekspertyza techniczna stolarki okiennej., B.Jeziński, Mrozów, wrzesień 2006		19. Stan zachowania (fundamenty, ściany zewnętrzne, ściany wewnętrzne, sklepienia, stropy, konstrukcje dachowe, pokrycie dachu, wyposażenie i instalacje)  Budowla zachowana w stanie z okresu przebudowy w 2 poł. XIX w. W stosunku do pierwotnej formy z czasów rozbudowy w 1805 r zmianie uległa forma dachu (z wysokiego mansardowego z lukarnami na niższy naczółkowy) oraz wystrój elewacji (pierwotnie: boniowane przyziemie, płyciny podokienne, obramienie otworu drzwiowego z trójkątnym naczółkiem, odmienna kolorystyka elewacji) i forma środkowego okna piętra fasady (półkoliste okno trójdzielne).  Stan techniczny budowli średni. Zły stan dachu – połacie dachowe nierówne, z widocznymi ugięciami, świadczącymi o osłabieniu konstrukcji; niejednolite, miejscami nieszczelne pokrycie dachowe. Zły stan tynków zewnętrznych elewacji zach. – tynki zawilgocone, z tworzącymi się licznymi pęcherzami, odpadają na dużych fragmentach murów (przybudówka sanitarna i jej sąsiedztwo). Przerdzewiałe i nieszczelne rynny i rury spustowe powodują ściekanie wody opadowej po ścianach budynku. Zły stan stolarki okiennej, szczególnie w 2-iej kondygnacji, gdzie stopień jej zużycia sięga 75%.  20. Najpilniejsze postulaty konserwatorskie  ⇒ wpisanie budynku do rejestru zabytków i objęcie go pełną opieką konserwatorską; ⇒ remont kapitalny dachu połączony z odtworzeniem jego pierwotnej formy [patrz: portret ksieni]; <i>odtworzenie słupów dachowych;</i> ⇒ wymiana rynien i rur spustowych; ⇒ osuszenie ściany zach., wymiana tynków zewnętrznych, wymalowania zewnętrzne; ⇒ wymiana stolarki okiennej, z zachowaniem dotychczasowych podziałów okien; ⇒ wykonanie karty ewidencyjnej pieca kaflowego na piętrze i wpisanie go do rejestru zabytków;	



21. Akta archiwalne (rodzaj akt, numer i miejsce przechowywania)

AP Wrocław – zesp. Rejencja Wrocławska:

- sygn I/1117: Gehöfte der kath. Pfarrei zu Nippert, 1878, syg. Barth, Hasenjäger – plan sytuacyjny 1:500, (przekroje nowo budowanego pieca 1:100, który miał być umieszczony na pd. od plebani, na wys. stodoły);
- sygn I/1118: plan sytuacyjny plebani i szkoły, 1880, syg. Koch pow. mistrz bud., Hasenjäger insp. bud., 1:500
- sygn I/1119: 1880 – rzut obu kondygnacji 1:110 (inne schody na piętro, opisane funkcje pokoi), syg. Koch pow. mistrz bud., Hasenjäger insp. bud.,
- sygn I/1120: Neues Appartementsgebäude für das kath. Pfarr-Etablissement zu Nippert., 1880, syg. syg. Koch pow. mistrz bud., Hasenjäger insp. bud., rzut, przekrój 1:50
- sygn I/1121: Skizze des kath. Pfarrhaus zu Nippert, 1863, b.a. – rzut parteru i piętra 1:100

24. Uwagi różne.

25. Opracował

tekst ..... Ewa Sawińska 12.07.2006

plany i rysunki ..... Ewa Sawińska 12.07.2006

zdjęcia ..... Ewa Sawińska 12.07.2006

miejsce przechowywania negatywów: archiwum autora

Karta po wypełnieniu podlega ochronie na podstawie przepisu prawa autorskiego

*Ewa Sawińska*

22. Bibliografia

F.A. ZIMMERMANN, Beiträge zur Beschreibung v. Schlesien., Bd. XII, Brieg 1795, S. 78

J. HOFFMANN, Die kirchen in Klein Bresa, Nimkau und Nippert., Breslau 1934, S. 30

Schlesische Heimat: Stadt und Kreis Neumarkt., Hameln 1985, S. 327

26. Adnotacje o inspekcjach, informacje o zmianach (daty, imiona i nazwiska wypełniających)

23. Źródła ikonograficzne i fotografia (rodzaj, miejsce przechowywania, sygnatury)

- fot. barwna, przechowywana na plebani, przedstawiająca portret olejny przeoryszy Jadwigi de Stensch (niegdyś na plebanii), z projektem nowej plebani;

27. Załączniki

- \* wkładka nr 1: cd. opisu; spis materiału zdjęciowego;
- \* wkładka nr 2: zdjęcia;
- \* wkładka nr 3: zdjęcia;
- \* wkładka nr 4: zdjęcia + zdjęcie portretu przeoryszy;



1. Miejscowość

MROZÓW gm. Miękinia, pow. Środa Śl.

2. Obiekt (nazwa jak na karcie)

PLEBANIA

3. Zawartość wkładki (nazwa obiektu lub materiału uzupełniającego)

cd. opisu; spis fotografii; zdjęcie

**Otworki.** *Otworki okienne* ujednolicone, w regularnym układzie, przepruwają elewacje w dwóch kondygnacjach; kształt prostokątów z prostymi zamknięciami, ujęte w wąskie listwy gładkiego tynku, skonstruowanego z fakturowym tynkiem powierzchni ścian. Otworki przyziemia fasady akcentowane nad gzymsem kordonowym półkolami gładkiego tynku. Oś środkowa fasady akcentowana otworem okiennym zamkniętym odcinkowo, umieszczonym w półkolistej wnęcie, która pierwotnie była trójdzielnym oknem; w 2 poł. XIX w. boczne części zblendowane, ozdobione dekoracją tynkową w formie wachlarza. W szczycie pn. środkowe półkoliste okienko strychowe, ujęte w takie same blendy, analogiczne blendy szczytu pd. flankują okno prostokątne. Część otworów okiennych wtórnie, częściowo (fasada, elew. zach.) lub całkowicie (elewacje zach., pn. i pd.), zblendowana. Wszystkie otworki przyziemia zaopatrzone w proste współczesne kraty z prętów metalowych. Stolarka okienna współczesna; okna drewniane skrzynkowe dwuskrzydłowe ze ślemieniem przechodzącym w krzyżu pozornym; okienka strychu krosnowe. W dwóch pn. osiach elewacji zach. małe okienka piwniczne.

**Otworki drzwiowe zewnętrzne.** Główne i jedyne wejście do budynku zlokalizowane na osi środkowej fasady; otwór prostokątny, z prostym zamknięciem, ujęty w skromne obramienie tynkowe z profilowaną listwą; drzwi dwuskrzydłowe ramowo-płycinowe, z wąskim trójdzielnym prostokątnym nadświetlem nad profilowanym ślemieniem.

**Otworki drzwiowe wewnętrzne.** Otworki drzwiowe wewnętrzne niewielkie, prostokątne, z prostymi zamknięciami; drzwi w gładkich ościeżynach, jednoskrzydłowe, w większości współczesne płytowe, niektóre drewniane, ramowo-płycinowe. Do saloniku na piętrze większy otwór, o proporcjach zbliżonych do kwadratu, z dwuskrzydłowymi drzwiami ramowo-płycinowymi. Przejście między pomieszczeniami piwnicznymi zamknięte odcinkowo, z jednoskrzydłowymi drzwiami zbitymi z desek na zastrzał.

**RZUT.** Budynek założony na rzucie prostokąta o osi podłużnej pn.-pd., odchylonej w kierunku wsch. Prostota i symetryczność układu zakłócona tylko małą, wtórną przybudówką sanitarną, dobudowaną do elewacji zach., umieszczoną między 2-gą i 3-cią osią okienną od pd. Wnętrze w układzie symetrycznym, dwutraktowym, ze środkową niewielką wsch. sienią, poprzedzającą kuchnię.

**BRYŁA.** Budynek wolnostojący o zwartej bryle. Plebania dwukondygnacyjna, częściowo podpiwniczona – w narożniku pn.-zach., nakryta dachem naczółkowym (pierwotnie wysokim, mansardowym z lukarnami). Zwarta bryła budynku rozczłonkowana tylko asymetrycznie ułożoną, wtórną, dwukondygnacyjną przybudówką sanitarną, znajdującą się między drugą i trzecią osią okienną elewacji zach.

**ELEWACJE.** *Elewacja wsch. – fasada* – 2-kondygnacyjna, na cokole, 7-osiowa; kompozycja symetryczna, dośrodkowa; oś środkowa akcentowana w przyziemiu otworem wejściowym, ujętym w skromne obramienie tynkowe z profilowaną listwą; na piętrze otwór okienny z zamknięciem odcinkowym, umieszczony w pełnolukowej wnęcie, której boczne, zblendowane części, z tynkową dekoracją ornamentálną o motywie wachlarzowym (pierwotnie półkoliste okno 3-dzielne); pod wnęką odcinek gzymsu podokiennego (wcześniej biegnącego pod wszystkimi otworami okiennymi piętra) pozostałe otworki okienne obu kondygnacji ujednolicone, w regularnym układzie; otworki okienne wewnętrznych osi wtórnie zamurowane częściowo (przyziemie) i całkowicie (piętro); kondygnacje rozdzielone masywnym gzymsem kordonowym; w dekoracji elewacji wykorzystano dwa rodzaje tynków różniące się barwą i fakturą: fakturowany, ciemny tynk pokrywa powierzchnię ścian, kontrastując z jasnymi, gładko tynkowanymi elementami detalu, w postaci wąskich pasowych obramień otworów, półkolistych zwieńczeń otworów okiennych przyziemia, gzymsów i trójkątnego zwieńczenia otworu drzwiowego; na osi środkowej elewacji, między otworem drzwiowym i oknem piętra wmurowana prostokątna piaskowcowa płyta fundacyjna z datą przebudowy i inskrypcją pisaną antyką: D.O.M.A. / SOLIVS MVNIFICENTIAE TITVLO / R MA PERLL. AC AMPL MA DOMINA / D. HEDWIGIS DE STENSCH / DVC COENOB. AD S. CLARAM WRATISL / ABBATISSA AC DOMINA / RESTAVRAVIT / M D C C C V;

*Elewacje pn. i pd.* – o identycznej kompozycji; na występującym cokole; 2-kondygnacyjne, z kondygnacją poddasza; 3-osiowe; przyziemie oddzielone masywnym gzymsem kordonowym; otworki okienne kondygnacji mieszkalnych ujednolicone, w regularnym układzie; w szczycie środkowy, mniejszy otwór prostokątny, flankowany jest przez dwie półkoliste blendy; dekoracja elewacji



oparta na kontraście fakturowanego ciemnego tynku powierzchni ścian, skontrastowanego z gładko tynkowanymi, jasnymi elementami detalu architektonicznego (wąskie, opaskowe obramienia otworów okiennych, gzymsy, blendy); część otworów okiennych wtórnie zblendowana (środkowe okna piętra i okna przyziemia, z wyjątkiem otworu wsch. w elewacji pd.).

**Elewacja zach.** – na występującym cokole; dwukondygnacyjna, 6-osiowa, rozczłonkowana wtórną dwukondygnacyjną przybudówką sanitarną, o ślepych ścianach, która umieszczona w miejscu 3-ciej od pd. osi okiennej; otwory okienne obu kondygnacji ujednolicone, w regularnym układzie; w pn. odcinku elewacji dwa okienka piwniczne; podobnie jak w pozostałych elewacjach efekt dekoracyjny uzyskany przez zastosowanie dwóch rodzajów tynków – ciemnego chropowatego na powierzchni ściany i jasnego, gładkiego w obramieniach okiennych i na gzymsach; część otworów okiennych zamurowana: fragmentarycznie od dołu w (wszystkie otwory przyziemia) i całkowicie (otwór pn. piętra).

**WNĘTRZE.** Zachowana oryginalna dyspozycja pomieszczeń. Wnętrza w układzie dwutraktowym w osi podłużnej, ze środkową niewielką kwadratową sienią wsch., poprzedzającą pomieszczenia kuchenne i gospodarcze w części pd.-zach. przyziemia. W sieni schody wiodące na piętro mieszkalne z niewielkim holem i reprezentacyjnym salonikiem w narożniku pn.-wsch.

**WYPOSAŻENIE.** We wnętrzu plebani zachowały się elementy oryginalnego wystroju z 2 poł. XIX w.: terakotowa ornamentalna posadzka sieni, tynkowa dekoracja stropów w postaci skromnych obramień, schody drewniane na piętro, neorenesansowy piec kaflowy z dekoracją ornamentálną i figuralną. Wystrój zewnętrzny jest wynikiem przekształceń z koń. XIX w. Przetrwwały również nieliczne elementy wyposażenia meblarskiego i obrazy z przełomu XIX i XX w., m.in.: kredens neorenesansowy z okresu Gründerzeitu, szafa secesyjna, obraz – kopia Grosza Czyszowego Tycjana.

**INSTALACJE:** elektryczna, c.o. (własna kotłownia w piwnicy z piecem na olej opałowy), wody zimnej, kanalizacyjna (szambo), odgromowa, telefoniczna.

## SPIS FOTOGRAFII

1. Widok plebani z szosy, od pd.-zach.
2. Fasada – elewacja wsch.
3. Elewacja pd.
4. Elewacja pn., widok od wsch.
5. Przyziemie elewacji zach., część pn.
6. Piętro elewacji zach., część pn.
7. Elewacja zach., część pd., z przybudówką sanitarną
8. Drzwi wejściowe.
9. Płyta z inskrypcją fundacyjną.
10. Środkowe okno fasady na piętrze.
11. Sień i schody na piętro.
12. Posadzka sieni.
13. Strop jednego z pokoi na piętrze.
14. Fragment kuchni ze sklepieniem.
15. Pomieszczenie gosp. w narożniku pd.-zach.
16. Sklepienie piwnicy.
17. Piec w holu piętra.
18. Drzwi saloniku.
19. Fragment więźby dachowej.
20. Reprodukacja fot. barwnej przedst. portret przeoryszy Jadwigi de Stensch.

2.





1. Miejscowość

MROZÓW gm. Miękinia, pow. Środa Śl.

2. Obiekt (nazwa jak na karcie)

PLEBANIA

3. Zawartość wkładki (nazwa obiektu lub materiału uzupełniającego)

zdjęcia;

3.

4.

5.





6.



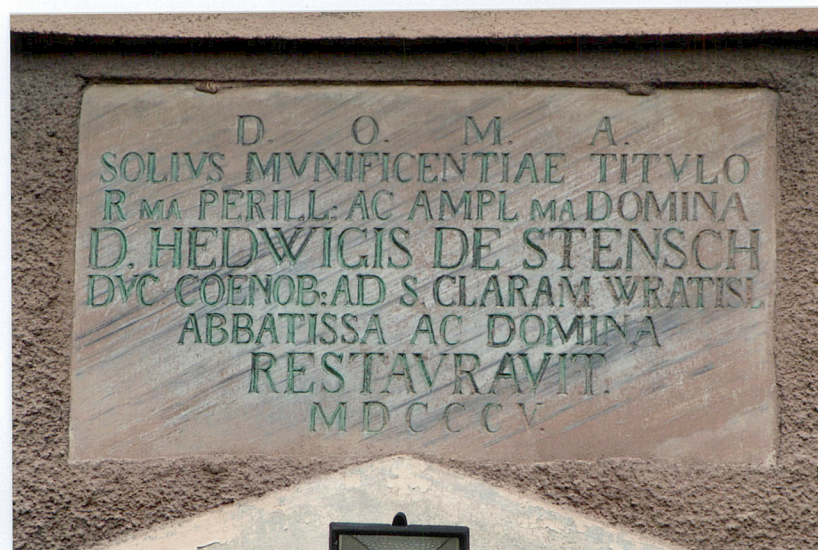
7.



8.



9.





1. Miejscowość

MROZÓW gm. Miękinia, pow. Środa Śl.

2. Obiekt (nazwa jak na karcie)

PLEBANIA

3. Zawartość wkładki (nazwa obiektu lub materiału uzupełniającego)

zdjęcia;

10.



11.





12.



13.



14.



15.





1. Miejscowość

MROZÓW gm. Miękinia, pow. Środa Śl.

2. Obiekt (nazwa jak na karcie)

PLEBANIA

3. Zawartość wkładki (nazwa obiektu lub materiału uzupełniającego)  
zdjęcia + zdjęcie portretu przeoryszy

16.



17.



18.





19.



20.

