

D. 580

OŚRODEK DOKUMENTACJI  
ZABYTKÓW W WARSZAWIE  
KARTA EWIDENCYJNA ZABYTKÓW  
ARCHITEKTURY I BUDOWNICTWA

A B C D E F G H I J K L Ł M N O P R S T U V W X Y Z

Nr

5139

DOLNOŚLĄSKIE

1. Obiekt

KOŚCIÓŁ PARAFIALNY P.W. MATKI BOSKIEJ ZWYCIĘSKIEJ

2. Czas powstania

ok. 1353, 1686, 1805

3. Miejscowość

MROZÓW

565/1

11. Zdjęcia, rzut, przekrój, sytuacja, orientacja



4. Adres

59-127 Mrozów

A.M. 5, nr dz. 235.

nr hipoteczny

5. Przynależność administracyjna

województwo

wrocławskie

gmina

Miękinia

pow. ŚRODA ŚL.

6. Poprzednie nazwy miejscowości

1277 — Nephryn

1319 — Nippren

7. Przynależność administracyjna przed 1 VI 1975

województwo

wrocławskie

powiat

Środa Śląska

8. Właściciel i jego adres

Parafia rzymsko-katolicka  
p.w. Matki Boskiej Zwycięskiej  
59-127 Mrozów

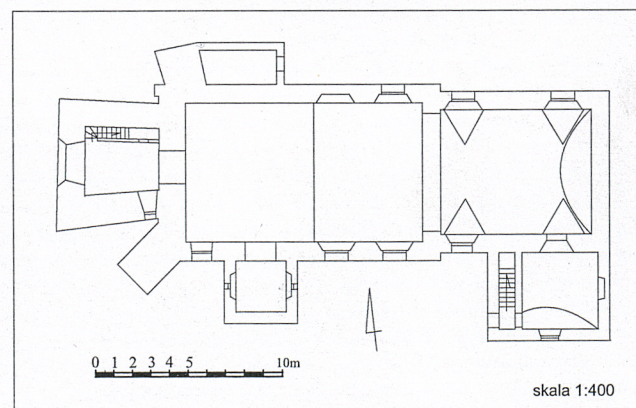
9. Użytkownik i jego adres

Parafia rzymsko-katolicka  
p.w. Matki Boskiej Zwycięskiej  
59-127 Mrozów

10. Rejestr zabytków

A/1158/301  
Nr 301

data 12.03.54.





## Historia budowli

Osada wymieniona w dokumencie księcia Henryka IV Probusa z 20 grudnia 1277 roku, mówiącym o nadaniu Witosławowi Pagerse sołectwa, młyna i 10 łanów ziemi. Wieś zasiedlono na prawie polskim. W 1353 roku Mrozów włączono do księstwa wrocławskiego i nadano jako uposażenie klasztorowi klarysek z Wrocławia. Klaryski na Śląsk sprowadziła z Pragi w 1257 roku, wdowa po księciu Henryku — księżna Anna.

Z 1353 pochodzi pierwsza wzmianka o kościele pod wezwaniem Św. Marii Dziewicy w Mrozowie zawarta w rejestrze dziesięcin nuncjusza Gallharda.

W czasach reformacji Mrozów należał do dóbr rycerskich, a od 1572 roku wraz z Miękiną i Brzezią wchodził w skład ordynacji brzeskiej. Książęta brzescy już przed 1555 rokiem ulegli reformacji, tocząc pomiędzy sobą konfesyjną polemikę, która od 1613 roku przerodziła się w wojnę pomiędzy kalwinami a luteranami. Kościół w Mrozowie od 1555 roku w myśl zasady „cuius regio eius religio” stał się zbozem ewangelickim. Oznaczało to w praktyce, że do 1613 roku obiekt był zbozem luteranckim, a po 1613 roku, gdy ordynację przejął książę brzeski Johann Kristian — kalwin — zbozem kalwińskim. Przez cały wiek XVI trwały działania adaptacyjne, dostosowujące bryłę kościoła katolickiego i jego wnętrze do reguły ewangelickiej. Polegały one na przebudowie wieży i aranżowaniu prezbiterium jako sanktuarium „triady liturgicznej”.

Po zakończeniu wojny trzydziestoletniej w 1648 roku rozpoczął się proces rekatolizacji ewangelickich zborów.

1650-1651 — komisja rewindykacyjna dokonuje lustracji kościoła w Mrozowie i ustanawia probostwo obejmujące Mrozów, Miękinę i Brzezię. Siedzibą probostwa został Mrozów.

1666/67 — wizytacja biskupia opisuje kościół pod wezwaniem Św. Dziewicy Marii jako murowany, z wieżą częściowo murowaną, częściowo drewnianą, przesklepiony w partii prezbiterium, nakryty stropem w nawie. Pokrycie dachowe z gontów. Wnętrze w całości polichromowane. Obiekt nie wymaga większych napraw, poza pracami porządkowymi i drobnymi naprawami murów.

1684 — pożar niszczy kościół i plebanie, które zostały odbudowane w 1686 roku. Zachowano nad prezbiterium sklepienie a nad nawą strop.

## Sytuacja

Kościół położony we wschodniej części wsi Mrozów, na skraju założenia podworskiego, przy drodze lokalnej prowadzącej z Leśnicy do Miękini, odgałęzieniu drogi głównej Wrocław - Środa Śląska. Orientowany, otoczony kamienno-ceglanym murem cmentarza przykościelnego. Brama wejściowa w murze od strony zachodniej.

## Materiał, konstrukcja, technika

Mury obwodowe, przybudówki kaplicy i zakrystii oraz wieża do wysokości II kondygnacji murowane z cegły na zaprawie piaskowo-wapiennej, otynkowane. III. i IV. kondygnacja wieży w konstrukcji ryglowej z ceglany wypełnieniem, tynkowana. Przypora od północnego zachodu omurowana polnym kamieniem, rudą darniową i ułomkami skał rodzimych. Konstrukcja empory organowej żelbetowa. Fryz podokapowy i fryz podszczytowy kaplicy od południa w cegle licowej, w układzie główkowym, skośnym. Dekoracja architektoniczna w tynku (opaski okienne, boniowania, gzyms podokapowy elewacji północnej i zakrystii od wschodu).

Sklepienia i stropy — w prezbiterium i zakrystii sklepienie kolebkowe z lunetami, w kaplicy sklepienie kolebkowe. Nad nawą strop płaski z podsufitką, w kruchcie pod wieżą strop płaski. Konstrukcja podniebienia empory organowej — przecinające się pod kątem prostym belki nośne tworzące kwadratowe pseudokasetony.

Wieżba dachowa — drewniana, o konstrukcji krokwiowo-jętkowej z dwoma rzędami słupów stolcowych.

Dachy — nad nawą dach trójspadowy, opadający wschodnią połacią nad prezbiterium. Nad zakrystią dach mansardowy, załamany, nad kaplicą dach dwuspadowy, nad przybudówką od północnego zachodu dach pulpitowy. Nad wieżą bardzo wysmukły, lekko załamany na krawędziach dach namiotowy ze ściętą kalenicą. Dach pulpitowy pokryty dachówką ceramiczną zakładkową, pozostałe ceramiczną dachówką karpiówką.

Posadzki — w prezbiterium marmurowe płyty, gładzone. W nawie, kaplicy i zakrystii gładzone płyty lastrico. Pod rzędami ławek w nawie drewniane podesty. Na emporze organowej i w jej przedsionku podłoga deskowa.

Schody — na emporę organową drewniane, zabiegowe. Schody na kazalnicę i na „górną zakrystię”, drewniane, dwubiegowe. Na wieżę drewniane schody drabinowe, dwubiegowe. Na strych schody drabinowe, jednobiegowe.



<p>14. Kubatura</p> <p>ok. 1.100 m<sup>3</sup></p>	<p>15. Powierzchnia użytkowa</p> <p>pow. ok. 205 m<sup>2</sup></p>	<p>16. Przeznaczenie pierwotne</p> <p>Kościół parafialny</p>	<p>17. Użytkowanie obecne</p> <p>Kościół parafialny</p>
<p>18. Prace budowlane i konserwatorskie, ich przebieg i dokumentacja</p> <p>1975 — wymiana drewnianej empory organowej na żelbetową, remont stropu, odnowienie wnętrza</p> <p>1996 — wymiana stolarki drzwiowej w portalu wejściowym od zachodu, położenie drewnianej boazerii na obu ścianach nawy</p>		<p>19. Stan zachowania (fundamenty, ściany zewnętrzne, ściany wewnętrzne, sklepienia, stropy, konstrukcja dachu, wyposażenie i instalacje)</p> <p>Fundamenty, ściany, sklepienia i stropy w stanie dobrym, po remoncie.</p> <p>Elewacje zewnętrzne i wewnętrzne po remoncie. Widoczne zawilgocenia tynków zewnętrznych.</p>	
		<p>20. Najpilniejsze postulaty konserwatorskie</p> <ul style="list-style-type: none"> <li>• Przełożenie dachu i naprawa więźby dachowej.</li> <li>• Osuszenie murów i naprawa tynków zewnętrznych.</li> </ul>	



21. Akta archiwalne (rodzaj akt, numer i miejsce przechowywania)

Zespół akt *Provinzial Konserwator Niederschlesien*, sygn. 608 — Nipporn,  
Wojewódzkie Archiwum Państwowe we Wrocławiu.

22. Bibliografia

- J. Ehrhardt, *Presbyterologie des Evangelischen Schlesiens*. Liegnitz 1780, T. I, s. 578.  
K. Engelbert, *Darstellungen und Quellen zur schlesischen Gesichte 1562-1574*. Breslau 1926, s. 164.  
H. Hoffmann, *Die Kirchen in Gross-Bresla, Nimkau und Nipporn*. Breslau 1934.  
J. Jungnitz, *Visitationsberichte der Diözese Breslau. Archidiakonat Breslau*. Breslau 1902, s. 287, 307-308.  
H. Lutsch, *Die Kunstdenkmaler der Landkreise des Reg.- Bezirks Breslau*. Breslau 1889, s. 479.  
A. Moepert, *Die Ortsnamen des Kreises Neumarkt*. Breslau 1935, s. 51- 52.

c.d. wkładka nr 2

23. Źródła ikonograficzne i fotografie (rodzaj, miejsce przechowywania, sygnatury)

*Katholische Pfarrkirche St. Marie Virg. aus dem 16 Jahrhundert*. repr. fotografii  
W: *Die Katholische Welt*, 1929, s. 504.  
*In der Glockenstube des Kirchtums*. W: *Die Katholische Welt*, 1929, s. 505.

24. Uwagi różne

25. Opracował

tekst Ewa Łukaszewicz-Jędrzejewska, X.1998

plany, rysunki Piotr Jędrzejewski, X.1998

fotografie Piotr Jędrzejewski, X.1998

miejsce przechowywania negatywów — archiwum autora

PRACOWNIA DOKUMENTACJI ZABYTKÓW



Ewa i Piotr Jędrzejewscy

ul. Owsiana 1/1

53-513 Wrocław, tel. 61-78-59

KARTA PO WYPEŁNIENIU PODLEGA OCHRONIE NA PODSTAWIE PRZEPISÓW PRAWA AUTORSKIEGO

26. Adnotacje o inspekcjach, informacje o zmianach (daty, imiona i nazwiska wypełniających)

27. Załączniki

Wkładki do kart ewidencyjnych — szt. 5



1. Miejscowość, gmina, województwo MROZÓW gm. Miękinia woj. wrocławskie	2. Obiekt (nazwa jak w karcie)  KOŚCIÓŁ PARAFIALNY P.W. MATKI BOSKIEJ ZWYCIĘSKIEJ	3. Zawartość wkładki (nazwa obiektu lub materiału uzupełniającego)  C. d. tekstu rubryki 12 Historia I 13 Opis
--	--	--

*c.d. rubryki nr 12 Historia*

1686 — nadanie kościołowi nowego wezwania Matki Boskiej Zwycięskiej, na cześć zwycięstwa Jana III Sobieskiego pod Wiedniem. Zezwalała na to bulla papieska z 1684 roku, mówiąca o ustanowieniu z tej okazji kościelnego święta.

1686 — zainstalowanie nowych dzwonów z fundacji przeoryszy Victorii von Rostock. Dzwony te zostały skonfiskowane w czasie I wojny światowej.

1805 — restauracja kościoła

1810 kasacja zakonu klarysek. Urszulanki wrocławskie przejęły po klaryskach prawo patronatu nad kościołem i prawa do wsi.

1886 — odnowienie ołtarza głównego przez U. Stelzera ze Strzegomia

1932 — przełożenie pokrycia dachu z częściowym zachowaniem starej dachówki na południowej połaci dachu. Doświetlono poddasza świetlikami, co spotkało się z negatywną opinią konserwatora zabytków. Obito dach wieży blachą miedzianą.

1934 — odnowienie wnętrza.

1935 — odnowienie tynków zewnętrznych nawy (w odcieniu żółtym) i wnętrza (biel, żółcie i róże).

1975 — wymiana drewnianej empory organowej na żelbetową, remont stropu, odnowienie wnętrza.

1996 — wymiana stolarki drzwiowej w portalu wejściowym od zachodu, położenie drewnianej boazerii na obu ścianach nawy.

*c.d. rubryki nr 13 Opis*

Empora organowa — o konstrukcji żelbetowej, współczesna.

Otwory okienne — nawy i prezbiterium o wykroju łuku odcinkowego, rozlifione do wnętrza. Otwory okienne zakrystii prostokątne. Otwory okienne kaplicy wąskie, prostokątne, rozglifione do wnętrza. Otwory okienne wieży zamknięte łukiem pełnym. Wszystkie otoczone tynkowymi opaskami.

Stolarka okienna — okna zakrystii drewniane, dwuskrzydłowe, skrzynkowe, okratowane. Okna nawy taflowe, witrażowe, z uchylnymi łucikami. Okna wieży drewniane, dwuskrzydłowe, krosnowe, ośmiodzielne, w I i II kondygnacji wieży, na elewacji południowej, okratowane.

Otwory wejściowe — portal w zachodniej elewacji o wykroju łuku pełnego, rozglifiony, boniowany. Wejście do zakrystii prostokątne, wejście do aneksu od północnego zachodu zamknięte łukiem odcinkowym. Wejście z przedsionka do zakrystii prostokątne, ujęte w łuk odcinkowy. Wejście z zakrystii do prezbiterium prostokątne, ujęte w rozglifiony łuk odcinkowy.

Stolarka drzwiowa — drzwi portalu współczesne, drewniane, dwuskrzydłowe, wpisane w profil łuku. Drzwi do zakrystii współczesne, jednoskrzydłowe. Drzwi do aneksu drewniane, jednoskrzydłowe, deskowe.

**Rzut**

Założony na planie wydłużonego na osi wschód - zachód prostokąta, z prosto zamkniętym prezbiterium i wieżą od zachodu założoną na planie nieumiarowego trapezu, lekko przesuniętą od osi w kierunku południowym. Od południa do korpusu nawy przylegają czworoboczne przybudówki kaplicy i zakrystii. Od północy, do narożnej skarpy, dobudowana przybudówka na planie nieumiarowego czworoboku.

**Bryła**

Rozczłonkowana, masywna, z dominantą czworobocznej wieży, z mocno rozbudowaną elewacją południową z przybudówkami i masywną skarpą od południowego zachodu. Od północnego zachodu skarpa stanowi ścianę przybudówki.



## Elewacje

Elewacja zachodnia — wieżowa, IV kondygnacyjna, jednoosiowa. Naroża wieży opięte na całej wysokości boniami w tynku ciemniejszym od lica muru. Na osi I kondygnacji portal wejściowy zamknięty łukiem pełnym, rozglifionym. Glify opracowane w dekoracji tynkowej — w podłuczcu „kličce” o przemiennej wysokości, spływające na „impostowe” ościeża z „bazą”. W szczycie łuku klucz. Ponad wejściem, w II kondygnacji, wąski otwór okienny zamknięty łukiem odcinkowym. Otacza go tynkowa, ciemniejsza opaska o zarysie łuku pełnego. W III i IV kondygnacji okna wieżowe — pomiędzy nimi tarcza zegarowa.

Elewacja północna — I kondygnacyjna, trzyosiowa. Część prezbiterialna zaakcentowana lekkim uskokiem muru pomiędzy drugą i trzecią osią. Otwory okienne zamknięte łukiem odcinkowym, ujęte w płaską tynkową opaskę. Do pn.-zach. ściany korpusu nawy przylega niska przybudówka o lekko załamanej linii ściany czołowej, powstałej przez omurowanie narożnej skarpy. Dekorację ściany przybudówki stanowią dwa przeżroczka w formie krzyży powstałe poprzez wyjęcie i cofnięcie cegieł w murze. Mur nawy zamyka tynkowy gzyms podokapowy jak w elewacji wsch.

Elewacja wschodnia — jednokondygnacyjna, ślepa, z wyraźnym podziałem na część wyższą, prezbiterialną zamkniętą połącią dachu i niższą zakrystię z połącią dachu mansardowego. Mur zakrystii zamyka tynkowy gzyms podokapowy o wypukłym profilu.

Elewacja południowa — sześcioksiowa, składająca się z IV kondygnacyjnej, dwuosiowej wieży, II kondygnacyjnego, czterosiowego korpusu nawy z kaplicą i II kondygnacyjnego, dwuosiowego prezbiterium z zakrystią. Artykulacja wieży i otwory okienne jak w elewacji zachodniej, jedyny otwór okienny na drugiej osi lekko przesunięty w stronę korpusu nawy. Na styku wieży i korpusu nawy boniowanie w tynku poprowadzone od III kondygnacji. Południowo-zachodni narożnik nawy flankowany bardzo masywną, sięgającą wysokości II kondygnacji narożną skarpą z uskokiem od strony zachodniej, przekrytą pulpitową obdasznicą. Na pierwszej osi nawy, w I kondygnacji okrągłoluczny otwór okienny, ponad nim do połowy zamurowany otwór okienny zamknięty łukiem odcinkowym. Oba okna otoczone płaską tynkową opaską. Pomiędzy pierwszą a drugą osią nawy dobudowana jednokondygnacyjna kaplica, z wąskimi

otworami okiennymi od strony wschodniej i zachodniej. Ślepa ściana szczytowa kaplicy podkreślona schodkowym fryzem ceramicznym. Otwory okienne drugiej i trzeciej osi nawy oraz uskok muru na granicy prezbiterium jak w elewacji północnej. Do południowej ściany prezbiterium przylega II kondygnacyjna, jednoosiowa zakrystia. Otwory okienne ściany szczytowej prostokątne, otoczone płaską tynkową opaską. Boczne krawędzie dachu mansardowego podkreślone na narożach profilem ćwierćwałka z uskokiem w I kond. i profilem wklęsłowypukłym w II kondygnacji. Wejście do zakrystii od strony zach.

## Wnętrze

Jednoprzestrzenne, wejście do obiektu przez przedsionek pod wieżą, oświetlony od południa oknem o głębokim rozglifieniu. Wzdłuż północnej ściany przedsionka zabiegowe schody wyprowadzające na emporę organową, a stamtąd schodami drabinowymi na podest zegarowy i kondygnację strychową. W przedsionku pod wieżą strop płaski. Nakrycie podchórza stanowi konstrukcyjna, „kasetonowa” kratownica empory. Nawa przekryta stropem płaskim, oddzielona od prezbiterium przesklepionego kolebką z lunetami, łukiem tęczowym o zarysie koszowym. Otwory okienne nawy rozliffione do wnętrza, nad otworami okiennymi prezbiterium lunety sklepienia kolebkowego. W południowej ścianie nawy wejście do kaplicy przesklepionej kolebką, doświetlonej od wschodu i zachodu małymi, oknami umieszczonymi w okrągłolucznych wnękach ściennych. Z prezbiterium wejście do zakrystii sklepionej kolebką, z nieregularną lunetą nadokienną. We wschodniej ścianie zakrystii wnęka o wykroju łuku pełnego, ujęta uskokowo łukiem o nieregularnym zarysie odcinkowym. Z przedsionka zakrystii na ambonę i na dawny — ewangelicki — chór muzyczny, wyprowadzają drewniane schody. Ściany tynkowane, do wysokości ok. 120 cm pokryte drewnianą współczesną boazerią.

## Wyposażenie i wystrój

Ołtarz główny, 2 poł. XVIII. Ambona, drewno polichromowane, k. XVII. Chrzcielnica, drewno polichromowane, k. XVII w. Rzeźby drewniane, polichromowane, 2 poł. XVIII Ś.Ś. Jan Nepomucen, Piotr, Paweł, dwaj aniołowie.

## Instalacje

Instalacja wodociągowa, elektryczna i odgromowa.



1. Miejscowość, gmina, województwo MROZÓW gm. Miękinia woj. wrocławskie	2. Obiekt (nazwa jak w karcie)  KOŚCIÓŁ PARAFIALNY P.W. MATKI BOSKIEJ ZWYCIĘSKIEJ	3. Zawartość wkładki (nazwa obiektu lub materiału uzupełniającego)  c.d. rubryki 22 Bibliografia, spis ilustracji.
--	--	--

**c.d. rubryki 22 Bibliografia**

- H. Neuling, *Schlesiens Kirchorte und ihre kirchlichen Stiftungen bis zum Ausgange des Mittelalters*. Breslau 1902, s. 211.
- J. Pilch, *Zabytki architektury Dolnego Śląska*. Wrocław 1978, s. 173.
- Prace konserwatorskie na terenie woj. jeleniogórskiego, legnickiego, wałbrzyskiego i wrocławskiego w latach 1974-78*. Wrocław 1979, s. 150.
- J. Soffner, *Die Kircheneinziehung im Fürstenthum Breslau in den Jahren 1653/54*. W: *Schlesiens Pastoralblatt* R. XI, 1890, s.79.

**Spis ilustracji**

- I. Orientacja w skali 1:25 000.
- II. Plan w skali 1:400
- III. Sytuacja w skali 1:500
- IV: Mapa w skali 1:25 000, pomiar 1886, wyd. 1932.
- V. Plan w skali 1:200

**Fotografie współczesne**

1. Widok kościoła z północnego-zachodu.
2. Elewacja południowa.
3. Elewacja wschodnia.
4. Elewacja północna.
5. Widok od zachodu z furką w murze cmentarza.
6. Elewacja zachodnia wieży.
7. Elewacja południowa wieży z przyporą nawy.
8. Zachodnia część południowej elewacji nawy.
9. Kaplica, widok od południa.
10. Wschodnia część elewacji południowej.
11. Przybudówka elewacji północnej.
12. Portal wejściowy, zachodni.
13. Oś okienna w elewacji południowej.
14. Przypora południowo-zachodnia korpusu.
15. Wnętrze widok na prezbiterium.
16. Wnętrze w kierunku zachodnim.
17. Wieżba dachowa.
18. Zniszczenia tynku elewacji południowej.



1. Miejscowość, gmina, województwo

MROZÓW

gm. Miękinia

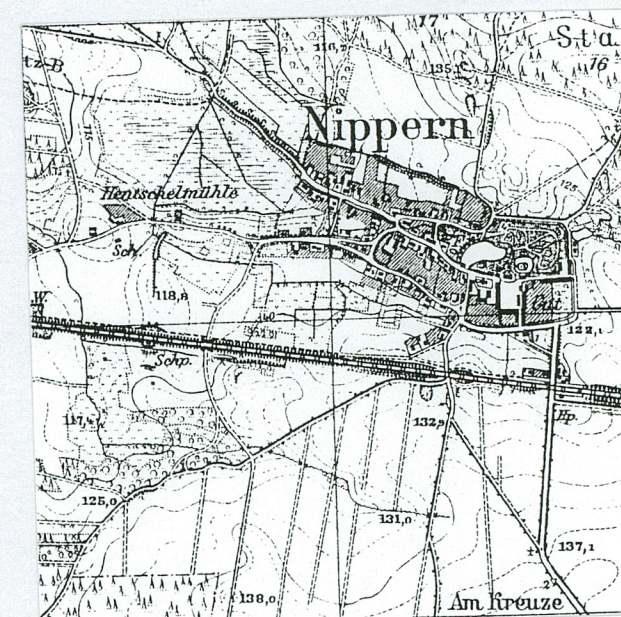
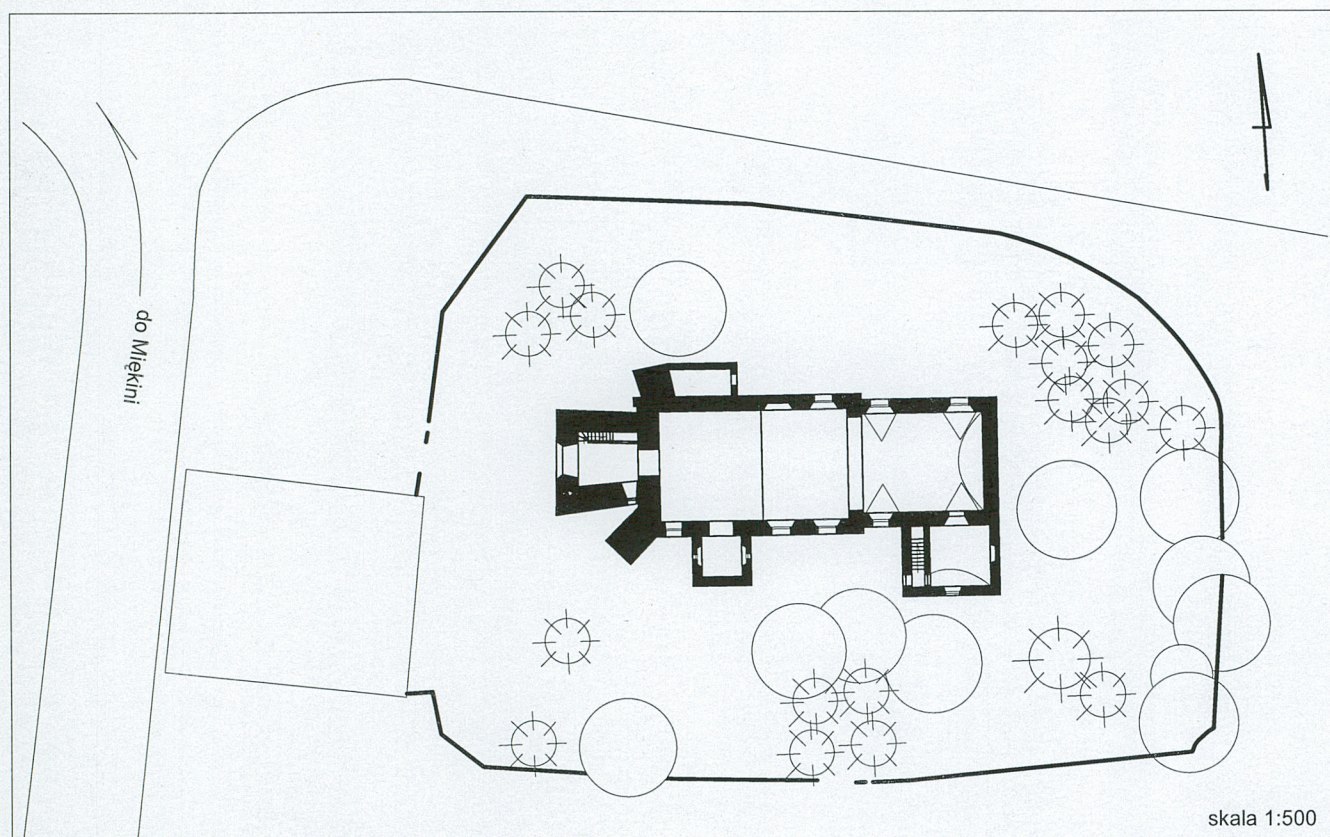
woj. wrocławskie

2. Obiekt (nazwa jak w karcie)

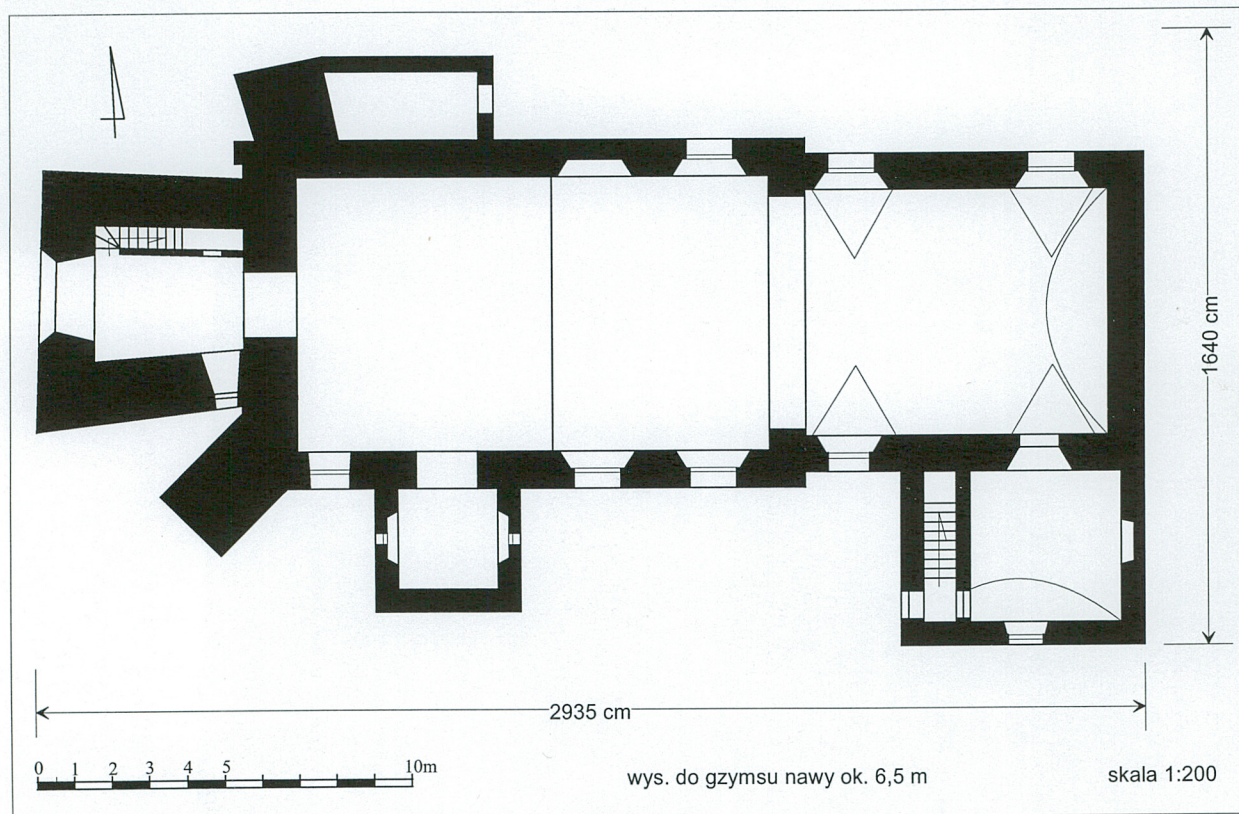
KOŚCIÓŁ PARAFIALNY  
P.W. MATKI BOSKIEJ ZWYCIĘSKIEJ

3. Zawartość wkładki (nazwa obiektu lub materiału uzupełniającego)

Ilustracje.







V



<p>1. Miejscowość, gmina, województwo  <b>MROZÓW</b>  gm. Miękinia  woj. wrocławskie</p>	<p>2. Obiekt (nazwa jak w karcie)    <b>KOŚCIÓŁ PARAFIALNY  P.W. MATKI BOSKIEJ ZWYCIĘSKIEJ</b></p>	<p>3. Zawartość wkładki (nazwa obiektu lub materiału uzupełniającego)    Ilustracje.</p>
--	--	--



2



4



3



5





6



7



8



9



10



11



<p>1. Miejscowość, gmina, województwo  <b>MROZÓW</b>  gm. Miękinia  woj. wrocławskie</p>	<p>2. Obiekt (nazwa jak w karcie)   <b>KOŚCIÓŁ PARAFIALNY  P.W. MATKI BOSKIEJ ZWYCIĘSKIEJ</b></p>	<p>3. Zawartość wkładki (nazwa obiektu lub materiału uzupełniającego)   Ilustracje.</p>
--	---	---



12



13



14





15



17



16



18