

1. Obiekt

619/1 PAŁAC

2. Czas powstania

k.XVIIw., przeb.  
przed poł.XVIII w.,  
przeb. w 3 ćw. XIX w.

3. Miejscowość

DĄBROWICA

5712

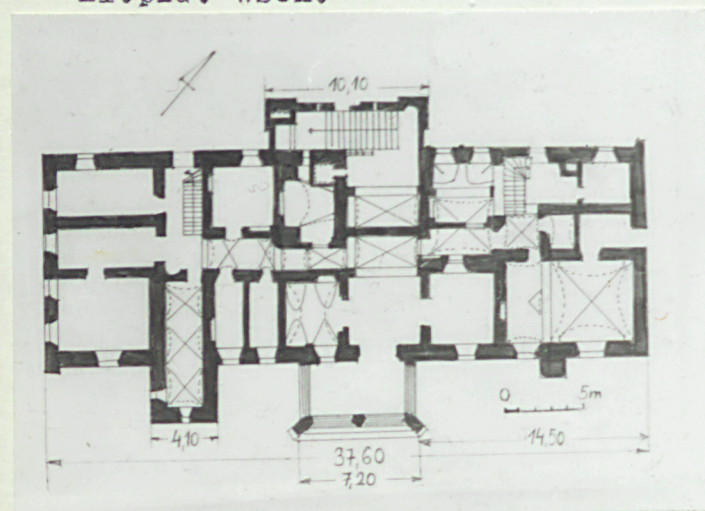
1



El. pld.-wsch.



El. pñn.-zach.



wys. 20m



4. Adres

nr hipoteczny .....

5. Przynależność administracyjna

województwo jeleniogórskiegmina Myszałkowice  
pow. JELENIA GÓRA

6. Poprzednie nazwy miejscowości

Eichberg-do 1945 r.  
Dębowa Góra-do ok.1948 r.7. Przynależność administracyjna  
przed 1.VI.1975województwo wrocławskiepowiat Jelenia Góra

8. Właściciel i jego adres

Państwowe Przedsiębiorstwo Hodo-  
wlane w Wojanowie, Łomnica, ul.  
Świerczewskiego 160.

9. Użytkownik i jego adres

Państwowe Przedsiębiorstwo Hodo-  
wlane w Wojanowie, Łomnica, ul.  
Świerczewskiego 160.

10. Rejestr zabytków

Nr 644/7 data 9.08.1980autor zdjęć Rafał Eysymontt  
data wykonania VII-VIII 1984  
miejsce przechowywania negatywów



12. Autorzy, historia obiektu, określenia stylu.

Dwór zbudowany w 2 poł. XVII w., prawdopodobnie siedziba dla zarządu dóbr. Poddany barokizacji ukończony zapewne w 1751 r. /data na wmurowanym wtórnie od strony północno-wschodniej portalu/. Do XIX w. dwór nie pełnił prawdopodobnie nigdy roli rezydencji kolejnych właścicieli dóbr: do 1727 r., rodziny von Carwarth, do 1747 r. von Frankenberg, do 1750 r. von Buchs. W XIX w. właścicielami byli: od 1817 do 1830 r. von Rothkirch, od 1850 r. von Decker, od 1917 r. rodzina von Mitscher. W 3 ćw. XIX w. pałac jest rezydencją właścicieli, wówczas nastąpiła przebudowa, której autor jest nieznany.

Po II wojnie własność państwowych gospodarstw rolnych, w ostatnich latach Państwowe go Przedsiębiorstwa Hodowlanego w Wojanowie.

Pałac po przebudowie XIX-wiecznej w stylu neogotyku angielskiego.

13. Opis (sytuacja, materiał i konstrukcja, rzut, bryła, elewacje, dach, wnętrze wyposażenie, instalacje)

Sytuacja: w płn.-wsch. części wsi, przy drogach do Jaszowic i Łomnicy Dolnej, na terenie dawnego parku karjobrazowego, otoczony od płn. i zach. zespołem budynków folwarcznych. Materiał, konstrukcja, technika: ściany z kamienia łamanego częściowo uzupełnione cegłą w dwóch niższych kondygnacjach, w trzeciej kondygnacji i ryzalicie klatki schodowej ceglano, tynkowane. Portal barokowy w tylnej elewacji z piaskowca, pozostałe detale architektoniczne /profil głównego portyku, obramienia okien i nadokienniki/ tynkowe. Sklepienia w partii przyziemia krzyżowe, kolebkowe o łuku odcinkowym z lunetami; w wyższych kondygnacjach stropy belkowe z sufitami. Więźba dachowa drewniana, jętkowa. Pokrycie dachu karpiówką podwójnie w łuskę. Posadzki w części płn.-wsch. przyziemia kamienne, w pozostałych pomieszczeniach i na wyższych kondygnacjach podłogi drewniane z desek. Schody: zewnętrzne odlewane, wspornikowe, jednobiegowe; wewnętrzne kamienne wspornikowe, jednobiegowe /w przyziemiu/, drewniane policzkowe wsuwane, zabiegowe z balustradą ze słupków drewnianych z prostą poręczą. Otwory: drzwi różnicowanych rozmiarów - płycinowe, zamknięte łukiem tudorowskim, sześciokrzydłowe /główne/ i dwuskrzydłowe, niektóre przeszklone w górnej części, dzielone szczeblinami naśladowymi podziały maswerkowe; okna o różnicowanym kształcie i podziałach, krośnowe, dwudzielne, prostokątne ze ślaniem i poziomymi szczeblinami w dolnej partii; zamknięte łukiem tudorowskim w górnej części o podziałach szczeblinami naśladowymi maswerki. Rzut: na planie prostokąta wydłużonego w osi pld.-zach.-płn.-wsch., w przyziemiu czytelny układ dwutraktowy, w górnych kondygnacjach dwutrakt bez korytarza w układzie amfiladowym. Od strony płn.-wsch. /el. tylna/ na osi prostokątny ryzalit klatki schodowej, od strony pld.-zach. /el. główna/ na osi prostokątny portyk, po jego zach. stronie prostokątny ryzalit wieży, po wsch. stronie mały prostokątny występ skarpy. Wejście gł. w portyku pld.-zach., tylne w ryzalicie klatki schodowej od płn.-wsch., boczne wejścia po bokach el. płn.-wsch. W partii przyziemia komunikacja systemem amfiladowym, czytelna sień przelotowa, ob. przedzielona, przesunięta na wsch. od krótszej osi budynku. Bryła: trzykondygnacyjny, bez podpiwniczenia /mała piwnica w części zach./. Nad częścią zach. dach czterospadowy, nad częścią wsch. prawdopodobnie czterospadowy /ob. zawalony/. Od pld.-zach. na osi portyk wejściowy z tarasem na górze, po bokach czworokątna wieża wyższa od budynku i czworokątna przypora naśladowa wieżyczka. Od płn.-wsch. na osi słabo wysunięty przed lico ryzalit klatki /c.d.-wkładka/



14. Kubatura 9 400 m <sup>3</sup> /bez wież/	15. Powierzchnia użytkowa 281,25 m <sup>2</sup> /bez wież/	16. Przeznaczenie pierwotne budynek mieszkalny	17. Użytkowanie obecne część.w przyziemiu użytkowany do celów hodowlanych, pozostała część nieużytkowana.
18. Prace budowlane i konserwatorskie, ich przebieg i dokumentacja Po II wojnie drobne przebudowy podziałów wewnętrznych związane z przeznaczeniem na mieszkania prywatne.		19. Stan zachowania (fundamenty, ściany zewnętrzne, ściany wewnętrzne, sklepienia, stropy, konstrukcje dachowe, pokrycie dachu, wyposażenie i instalacje) Fundamenty zawilgocone; ściany zewnętrzne popękane, część. od płn. wsch. zawalone; ściany wewnętrzne zawalone lub w trakcie osuwania; stropy grożące zawaleniem lub zawalone; konstrukcja dachowa prze- gniła, część. od płn. wsch. zawalona; pokrycie dachu uszkodzone lub nieistniejące, brak szyb w oknach; instalacje uszkodzone.	
20. Najpilniejsze postulaty konserwatorskie Zamknięcie dostępu do obiektu, zabezpie- czenie przed kompletnym zawaleniem. Dalsze posunięcia stosowne do decyzji o dalszym postępowaniu.			



21. Akta archiwalne (rodzaj akt, numer i miejsce przechowywania)

22. Bibliografia

-I. Rybka, Studium historyczno-architektoniczne pałacu  
w Dąbrowicy, PKZ Wrocław 1982, maszynopis.

23. Źródła ikonograficzne i fotografie (rodzaj, miejsce przechowywania, sygnatury)

24. Uwagi różne

25. Wypełnił

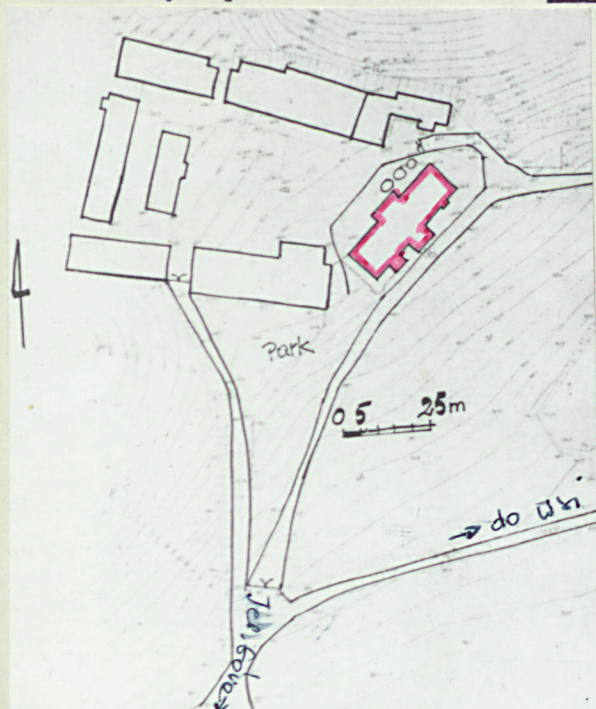
Danuta Jakimiak  
VII-VIII 1984  
*foliów*

26. Sprawdził



1. Miejscowość	2. Obiekt (nazwa jak w karcie)	3. Zawartość wkładki (nazwa obiektu lub materiału uzupełniającego)
DĄBROWICA	PAŁAC	c.d.-p.13 /opis/, plan orientacyjny i 5 ilustracji

lico ryzalit klatki schodowej wyższy od budynku o pozorne mezzanino. Elewacje: główna /płd.-wsch./-środkowa część flankowana z lewej wieżą, z prawej przyporą, o czterech osiach okiennych, z których centralna /druga od lewej/ o szerszych potrójnych oknach i z portykiem o dwóch arkadach zamkniętych łukiem tudorowskim w przyziemiu. W lewej części el./zach./ jedna oś okienna, prawa część /wsch./ zawałona. Wieża z oknami o różnym kształcie w pięciu kondygnacjach i jednej osi, zwieńczona krenelażem, z czterema narożnymi wieżyczkami. El. tylna /płn.-zach./-część środkowa /ryzalit klatki schodowej/ z oknami zamkniętymi półkoliście w trzech kondygnacjach i pozornym mezzaninem w czwartej, o trzech osiach, w środkowej w przyziemiu wejście o łuku tudorowskim, flankowana dwoma pseudo-wieżyczkami o jednej osi wąskich prostokątnych okienek każda, zwieńczona krenelażem, część lewa /wsch/ el. o oknach prostokątnych w trzech kondygnacjach, w czterech niepełnych osiach, w prawej skrajnej osi przyziemia zamurowane wejście z barokowym portalem o łuku spłaszczonym z herbem w kluczu; prawa część /zach./ el. z oknami prostokątnymi w trzech kondygnacjach i trzech osiach z dodatkowymi małymi okienkami, w środkowej osi przyziemia prostokątny otwór wejściowy. El. wsch. nie istnieje. Wnętrze: układ wnętrz na wyższych kondygnacjach powtarza podział przyziemia, wnętrza zniszczone. Instalacje: elektryczna, wod.-kan.



El. płd.-wsch.



El. płn.-zach.

Danuża Jakimiak VII-VIII 1984

Wkładkę założył: \_\_\_\_\_  
(imię, nazwisko, data)

Miejsce przechowywania negatywów: \_\_\_\_\_





Część wsch.



Portyk pld.-wsch.



El.płn.zach.-portal barokowy