

1. Obiekt

DOM-GOSPODA

2. Czas powstania

2 poł. XVIII w.

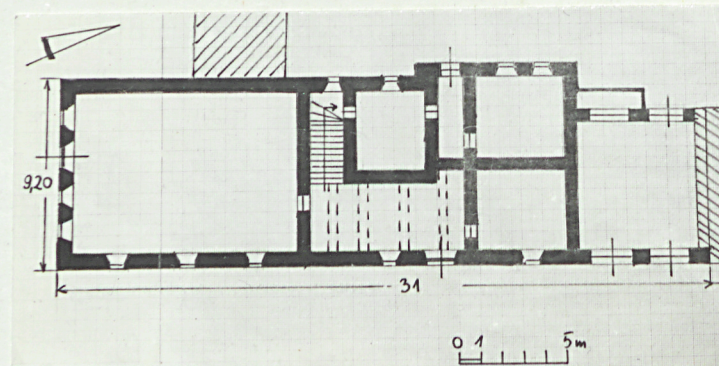
3. Miejscowość

B U K O W I E C

11. Zdjęcia, plan sytuacyjny, rzuty



Strona pd.-wsch.



wys. 6,3 m



4. Adres

Bukowiec, Pl. Kościelny 2.

nr hipoteczny

5. Przynależność administracyjna

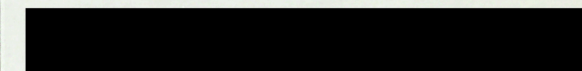
województwo jeleniogórskiegmina Mysłakowicepow. JELENIA GÓRA

6. Poprzednie nazwy miejscowości

Buchwald-do 1945 r.

7. Przynależność administracyjna
przed 1.VI.1975województwo wrocławskiepowiat Jelenia Góra

8. Właściciel i jego adres



9. Użytkownik i jego adres



10. Rejestr zabytków

Nr data

autor zdjęć Rafał Eysymontt
 data wykonania VII-VIII 1984
 miejsce przechowywania negatywów

12. Autorzy, historia obiektu, określenia stylu.

Autor nieznany. Zbudowany prawdopodobnie w 2 poł. XVIII w. Część budynku, podobnie jak obecnie, wykorzystywana prawdopodobnie na gospodę.

Szachulcowy dom wiejski.

13. Opis (sytuacja, materiał i konstrukcja, rzut, bryła, elewacje, dach, wnętrze wyposażenie, instalacje)

Sytuacja: bezpośrednio przy drodze z Bukowca do Krogulca, po jej stronie pn., w sąsiedztwie kościoła. Materiał, konstrukcja, technika: dolna kondygnacja z kamienia polnego, górna szachulcowa trzcinowo-drewniana, całość tynkowana, obramienia okien tynkowe. Stropy drewniane belkowe, w części środkowej budynku, w sieni, odsłonięte balki stropowe, w niektórych górnych pomieszczeniach części mieszkalnej strop korytkowy. Więźba dachowa drewniana kozłowa typu jętkowego w części mieszkalnej, w stodole wieszarowa o jednym wieszaku. Pokrycie dachu w części pd. i pn. karpiówką w koronkę, w części środkowej gontem. W części pd. w przyziemiu częściowo widoczna posadzka z płyt kamiennych, większa część posadzki z płytek ceramicznych, w części środkowej przyziemia w sieni posadzka z płytek ceramicznych, w innych pomieszczeniach przyziemia jast-rych cementowy, w pozostałych pomieszczeniach podłogi drewniane z desek, w stodole klepisko. Schody drewniane, dwubiegowe powrotne, policzkowe wsuwane. Drzwi zewnętrzne w otworach prostokątnych, od wewnątrz w rozglifieniach, jednoskrzydłowe płycinowe, drzwi sto- doły półokrągło zamknięte, dwuskrzydłowe, ciesielskie. Drzwi wewnętrzne jednoskrzydłowe, płycinowe. Okna prostokątne, w górnej kondygnacji mniejsze, dwudzielne, dzielone poziomo dwiema szczeblinami. Rzut: na planie wydłużonego prostokąta, z węższą nieco przybudówką sfodoły, z płytkim ryzalitem w części środkowej od strony zach. W części pd. i pn. jednotraktowy z wejściem od pd., w części środkowej dwutraktowy, z sienią łączącą budynek wzdłuż w trakcie wsch. połączoną z sienią poprzeczną. W części pn. /stodoła/ po dwa prze- lotowe wejścia od wsch. i zach. Bryła: prostopadłoscienny, część pn. nieco niższa, niepodpiwniczony, nakryty dachem dwuspadowym. Elewacje: Górna kondygnacja we wszystkich kondygnacjach el. szachulcowa. El. pd. - ściana szczytowa czteroosiowa, w drugiej osi od lewej wej- ście, szczyt odeskowany pionowo z okienkami umieszczonymi po dwa w dwóch kondygnacjach. El. Wsch. /od drogi/: część pd. trzypośiowa w przyziemiu, w górnej kondygnacji z pięcioma nieregularnie roz- mieszczonymi oknami, dwa po lewej stronie mniejsze; część środkowa z jednym otworem drzwiowym, dwoma okiennymi w przyziemiu, w górnej kondygnacji cztery okna rozmieszczone regularnie; część pn. z dwo- ma jednakowymi dużymi otworami drzwiowymi zamkniętymi łukiem pół- okrągłym. El. zach. /dziedzińcowa/ część pd. i środkowa z siedmio- ma osiami okiennymi, w trzeciej osi od lewej w przyziemiu i na piętrze otowry drzwiowe /górny balkonowy/, część pn. częściowo zaskonietą przez drewnianą przybudówkę, widoczny jeden półokrąg- /c.d.-wkładka/

<p>14. Kubatura</p> <p>1800 m³ /bez strychu/</p>	<p>15. Powierzchnia użytkowa</p> <p>310 m²</p>	<p>16. Przeznaczenie pierwotne</p> <p>budynek mieszkalny</p>	<p>17. Użytkowanie obecne</p> <p>budynek mieszkalny</p>
<p>18. Prace budowlane i konserwatorskie, ich przebieg i dokumentacja</p> <p>Remonty bieżące, przybudówka w części pd.-zach., w 1983 r. remont całłościowy wykonany przez właściciela.</p>		<p>19. Stan zachowania (fundamenty, ściany zewnętrzne, ściany wewnętrzne, sklepienia, stropy, konstrukcje dachowe, pokrycie dachu, wyposażenie i instalacje)</p> <p>Fundamenty w dobrym stanie, ściany zewnętrzne i wewnętrzne w górnej kondygnacji w złym stanie /elementy drewniane i wypełnienie do wymiany/, niektóre stropy nadwątłone, elementy konstrukcji dachowej nadpróchniałe, pokrycie dachu z brakami, wyposażenie nie zachowane, instalacje sprawne.</p>	
<p>20. Najpilniejsze postulaty konserwatorskie</p> <p>Naprawa ścian w górnej kondygnacji, zabezpieczenie niektórych stropów, częściowa wymiana konstrukcji dachu i uzupełnienie pokrycia.</p>			

21. Akta archiwalne (rodzaj akt, numer i miejsce przechowywania)

22. Bibliografia

23. Źródła ikonograficzne i fotografie (rodzaj, miejsce przechowywania, sygnatury)

24. Uwagi różne

25 Wypełnił
Danuta Jakimiak
VII-VIII 1984

26. Sprawdził

1. Miejscowość

B U K O W I E C

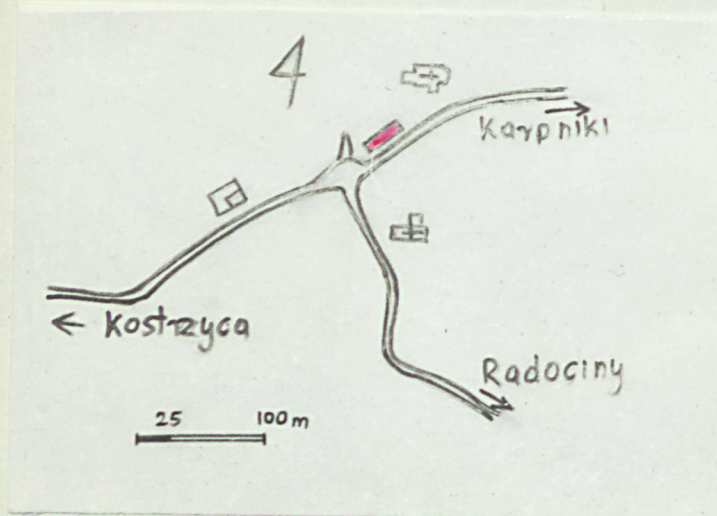
2. Obiekt (nazwa jak w karcie)

DOM-GOSPODA

3. Zawartość wkładki (nazwa obiektu lub materiału uzupełniającego)

c.d. opisu z p.13, plan orientacyjny, 2 ilustracje

gł. zamknięty otwór drzwiowy. El. pn.-ślepa ściana szczytowa, częściowo zasłonięta przez drewnianą przybudówkę.
 Wnętrze: sień z odsłoniętym stropem belkowym w środkowej części przyziemia. Wyposażenie: nie zachowane, tylko w pom.
 pn.-wsch. części środkowej neobarokowy piec ceramiczny. Instalacje: elektr., wodna, szambo.



El. wsch.



El. zach.

Wkładkę założył: Danuta Jakimiak VII-VIII 1984
 (imię, nazwisko, data)

Miejsce przechowywania negatywów: _____