

1. Obiekt

GOSPODA OB. DOM MIESZKALNO-GOSPODARCZY

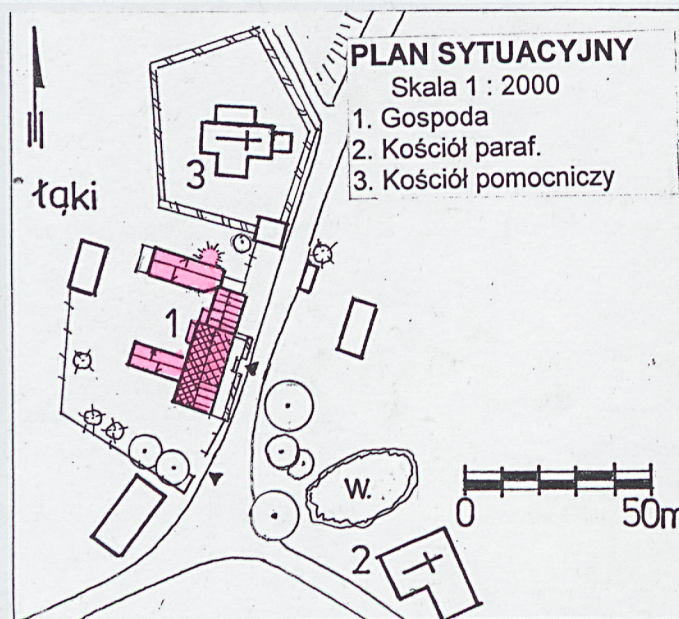
2. Czas powstania

2 poł. XVIII w., 2 poł.
XIX w.

3. Miejscowość

BUKOWIEC

11. Zdjęcia, rzut, przekrój, sytuacja, orientacja



4. Adres

Bukowiec, pl. Kościelny 1
58-533 Mysłakowice

nr dz. 196/5.

5. Przynależność administracyjna

województwo: dolnośląskie
pow. Jelenia Góra gmina: Mysłakowice

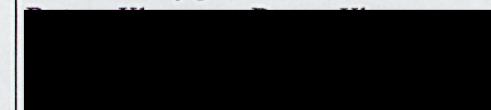
6. Poprzednie nazwy miejscowości

Buchwald (do 1945 r.)

7. Przynależność administracyjna 01.01.1999 r.

województwo: jeleniogórskie
gmina: Mysłakowice

8. Właściciel i jego adres



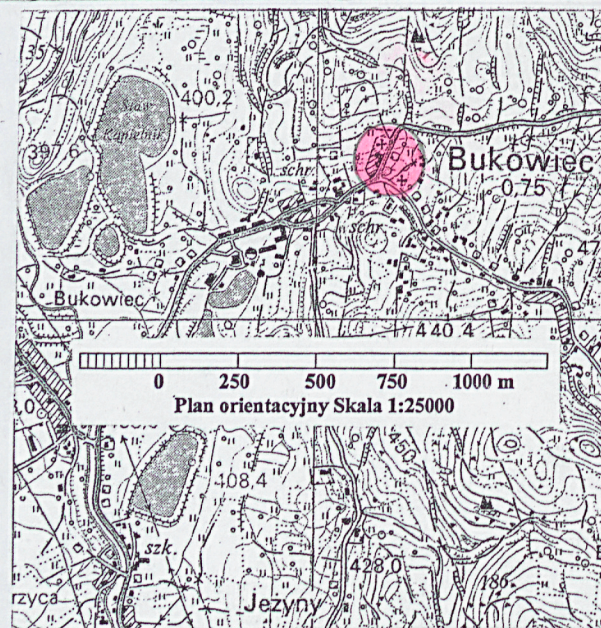
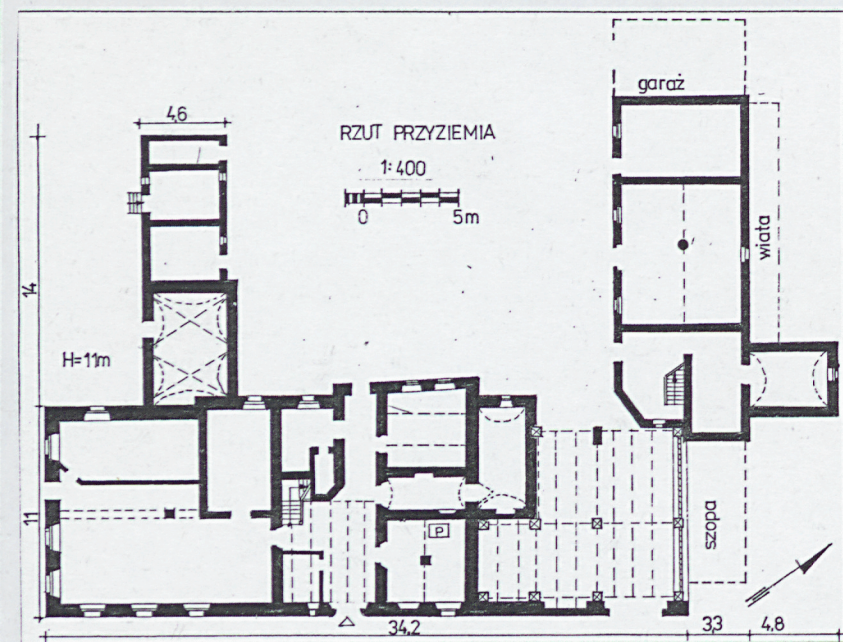
9. Użytkownik i jego adres

jw.

10. Rejestr zabytków

nr

data



12. Autorzy, historia obiektu, określenie stylu

Bukowiec należy do najstarszych wsi w regionie. Jego początki datowane są na XIV w., a pierwsza data z historii Bukowca to rok 1305. Pierwszymi właścicielami Bukowca byli von Zedlitzowie. W 1659 r. wieś przeszła w ręce rodziny von Reibnitz. W rękach Reibnitzów majątek pozostał do poł. XVIII w. W 1759 r. wieś posiadał niejaki von Kottwitz, następnie baron von Richthofen, zaś w 1762 r. Bukowiec kupiła Barbara von Festenberg-Packisch. Mieszkało tu wówczas 16 kmieci, 110 zagrodników i 47 chałupników, wśród nich 37 rzemieślników, przeważnie tkaczy. W okresie tym prawdopodobnie wzniesiona zostaje opisywana gospoda, której bryła zajmowała dzisiejszą część pd. na szerokości pięciu osi. W 1770 r. Bukowiec kupił von Luck, a od 1773 r. majątek przejmuje wdowa po nim Barbara z domu von Lesswitz. Już rok później wieś odkupił od wdowy Karl von Seher-Thoss, by przekazać go w spadku córce Marii von Prittwitz, która zrezygnowała jednak z posiadłości i w 1785 r. odsprzedała ją hrabiemu Fryderykowi von Redenowi. W 1786 r. w Bukowcu wymieniany jest dwór, 4 folwarki, 2 kościoły z plebaniami, 2 młyny wodne; mieszkało tu 16 kmieci, 66 zagrodników i 13 chałupników. Małżeństwu Fryderyka i Fryderiki von Reden Bukowiec zawdzięcza przebudowę pałacu i założenie jednego z największych romantycznych parków Dolnego Śląska. Od 1825 r. właścicielką wsi zostaje wdowa po Fryderyku. Oprócz ww. w Bukowcu znajduje się browar, serownia i cegielnia. W 1 poł. XIX w. karczma zostaje rozbudowana do obecnej części gospodarczej, która wzniesiona została prawdopodobnie w 2 poł. XIX w. Po śmierci hrabiny von Reden, wieś przeszła w ręce rodziny von Rotenhan, w której rękach majątek pozostał do roku 1945. W XIX w. Bukowiec uchodził za letnisko cieszące się dużą popularnością. Wśród gospod przyjmujących gości najbardziej ceniona była opisywana karczma zw. sądową. Po 1945 r. budynek pełnił funkcje mieszkalną, znajdowała się tutaj również gospoda (restauracja). Obecnie w rękach prywatnych.

13. Opis (sytuacja, konstrukcja i materiał, rzut, bryła, elewacje, wnętrze, wyposażenie, instalacje)

SYTUACJA: Bukowiec to duża wieś w pd.-zach. części Rudaw Janowickich. Zabudowania Bukowca ciągną się na odcinku ok. 2,5 km; przez wieś prowadzi lokalna droga z Kostrzycy do Karpnik, do której dochodzi boczna droga z Kowar. Opisywany budynek znajduje się w pn. części wsi, w sąsiedztwie kościoła parafialnego i pomocniczego, przy głównej drodze (wylot w kierunku Karpnik), po jej zach. stronie. Jest obiektem wolnostojącym, posadowiony na lekko pochyłym terenie, opadającym w kierunku pd. Poziom drogi jest podniesiony w stosunku do poziomu domu. Teren wokół budynku odgradzony jest drewnianym płotem. Po stronie zach. znajduje się podwórze gospodarcze, dalej łąki. Od strony pn. działka graniczy z terenem przykościelnym (kościół pomocniczy p.w. św. Marcina) odgradzonym kamiennym murem.

MATERIAŁ, KONSTRUKCJA, TECHNIKA:

Ściany: ściany murowane z kamienia i cegły ceramicznej pełnej na zaprawie wapiennej, obustronnie tynkowane, od zewnątrz tynkiem cementowo-wapiennym, od wewnątrz wapiennym; ściany górnej kondygnacji oraz ściana od strony pn. wzniesione w konstrukcji szkieletowej z wypełnieniem z cegły. Szczyty elewacji bocznych są odeskowane. Część ścian części gospodarczej jest drewniana (konstrukcja szkieletowa odeskowana). Elewacja podwórzowa części gospodarczej odeskowana, podobnie górna części dostawionej do niej przybudówki. Przybudówki murowane z cegły, tynkowane.

Sklepienia i stropy: w pomieszczeniach piwnicznych oraz gospodarczych od strony zach. sklepienie kolebkowe i odcinkowe ceramiczne tynkowane, strop ceramiczny na belkach stalowych; w sieni strop drewniany, belkowy z podsufitką z desek; w pomieszczeniach piętra od strony wsch. stropy oparte na drewnianych belkach między którymi znajdują się kolebkowe wysklepki z drewnianych krążyn, tynkowane; w pozostałych pomieszczeniach stropy drewniane, z drewnianą podsufitką drewnianą, tynkowane tynkiem wapiennym na trzcinie; w pomieszczeniu na poddaszu strop belkowy. W budynku gospodarczym po stronie pn. stropy drewniane z podciągami, wsparte na stalowych słupach, po stronie pd. sklepienie ceramiczne, krzyżowe dwuprzęsłowe oraz stropy drewniane.

Wieżba dachowa: drewniana, dwupoziomowa, krokwiowo-płatwiowa, wsparta na słupach wzmocnionych zastrzałami. Na przybudówkach drewniana, krokwiowo-jętkowa, po stronie pn. otwarta wieżba.

Pokrycie dachowe: na połaciach od strony ulicy eternit w postaci płyt falistych, w części mieszkalnej od strony podwórza łupek naturalny, w części gospodarczej eternit, na przybudówkach papa.

Posadzki i podłogi: w sieni oraz pomieszczeniach po stronie pd. posadzka ceramiczna, w pomieszczeniach gospodarczych po stronie pn. wylewka betonowa oraz posadzka kamienna, w części gospodarczej (stodoła) klepisko; w pomieszczeniach górnej kondygnacji i poddasza podłogi drewniane. W przybudówkach wylewka betonowa oraz posadzka kamienna i posadzki ceramiczne.

Schody: główne – drewniane, dwubiegowe ze spocznikiem i balustradą o prostych tralkach; na poddasze schody drewniane, policzkowe, jednobiegowe. W przybudówce po stronie pn. schody drewniane, policzkowe, jednobiegowe.

OTWORY: okienne: stolarka drewniana, w elewacji pd. z PCV; w dolnej kondygnacji okna krosnowe, w górnej krosnowe i skrzynkowe; dwuskrzydłowe, dzielone szprosami. Obramienia wokół okien dolnej kondygnacji są otynkowane z malowanymi opaskami; okna górnej kondygnacji osadzone w konstrukcji szkieletowej z drewnianymi obramieniami i parapetami.

14. Kubatura	15. Powierzchnia użytkowa	16. Przeznaczenie pierwotne	17. Użytkowanie obecne
3927 m ³	1214 m ²	gospoda	dom mieszkalno-gospodarczy
18. Prace budowlane i konserwatorskie, ich przebieg i dokumentacja		19. Stan zachowania (fundamenty, ściany zewnętrzne, ściany wewnętrzne, sklepienia, stropy, konstrukcje dachowe, pokrycie dachu, wyposażenie i instalacje)	
Prace i remonty bieżące oraz prace związane z modernizacją restauracji.		Stan zachowania budynku jest dość dobry. Poszycie dachu z drobnymi ubytkami, niewielkie ubytki w tynkach, mury zawilgocone, stropy poddasza wykazują ugięcie.	
		20. Najpilniejsze postulaty konserwatorskie	
		Remont dachu, remont elewacji, osuszenie murów, założenie izolacji przeciwwilgociowych.	

<p>21. Akta archiwalne (rodzaj akt, numer i miejsce przechowywania)</p>	<p>24. Uwagi różne</p> <hr/> <p>25. Opracował:</p> <p>tekst.....mgr Wojciech Ulanecki, wrzesień 2004 r.</p> <p>plany i rysunki..... jw.</p> <p>zdjęcia fotogr.jw.</p> <p>miejsce przechowywania negatywów..... u autora</p> <p>Karta po wypełnieniu podlega ochronie na podstawie przepisów prawa autorskiego</p>
<p>22. Bibliografia</p> <p>G.Grundmann, <i>Kunstwanderungen im Riesengebirge. Studien aus 50 Jahren 1917-1967</i>, München 1969</p> <p>I.B.Hartmann, <i>Właściciele Bukowca, w: Dolina zamków i ogrodów. Kotlina Jeleniogórska – wspólne dziedzictwo</i>. Jelenia Góra 2001, s.152-168</p>	<p>26. Adnotacje o inspekcjach, informacje o zmianach (daty, imiona i nazwiska wypełniających)</p>
<p>23. Źródła ikonograficzne i fotografia (rodzaj, miejsce przechowywania, sygnatury)</p>	<p>27. Załączniki</p> <p>załącznik nr 1 – c.d. opisu, zdjęcia</p> <p>załącznik nr 2 i 3 – zdjęcia</p> <p>załącznik nr 4 - plany</p>

1. Miejscowość: BUKOWIEC
 2. Gmina: MYŚLAKOWICE
 3. Powiat: JELENIA GÓRA
 4. Województwo: DOLNOŚLĄSKIE

4. Obiekt (nazwa jak w karcie)
 GOSPODA OB. DOM MIESZKALNO-
 GOSPODARCZY

5. Zawartość wkładki (nazwa materiału uzupełniającego)
 c.d. opisu, zdjęcia

OTWORY c.d.: W połaci dachu okno facjatki w drewnianym obramieniu. W przybudówkach część okien w ceglanych obramieniach, zamknięte lykiem odcinkowym.

Drzwiowe: wejście główne osadzone w głębokości muru, zamknięte prosto. Drzwi drewniane, dwuskrzydłowe, ramowo-płycinowe, w górnej części przeszklone, płyciny wypełnione klepkami w układzie rombówym. Drzwi wewnętrzne jednoskrzydłowe, drewniane, ramowo-płycinowe i deskowe, obramienia drzwi drewniane, na górnej kondygnacji w części mieszkalnej część drzwi przeszklona. W części gospodarczej część drzwi deskowych, pełne, jednoskrzydłowe. W stodole drewniane wrota, jednoskrzydłowe z dodatkowymi drzwiami. W przybudówkach część obramień jest ceglana, otwory zamknięte prosto.

RZUT: na planie prostokąta z osią podłużną na kierunku pn.-pd. Na osi poprzecznej budynku sień przejściowa z klatką schodową. Układ wewnątrz dwutraktowy, po stronie pd. pierwotnie duża sala, obecnie wtórnie przedzielona na mniejsze pomieszczenia. Od pn. duże pomieszczenie stodoły. Od zach. do budynku, na obu jego krańcach, dostawione są prostopadłe dwie podłużne przybudówki, na planie prostokąta, jednotraktowe. Do przybudówki północnej od pn. przylega pojedyncze pomieszczenie piwniczne.

BRYŁA: zwarta o kształcie mocno wydłużonego prostopadłościanu, budynek dwukondygnacyjny z użytkowym poddaszem, kryty dachem dwuspadowym. Od strony pn. w kalenicy jest uskok, część gospodarcza jest nieco niższa od części mieszkalnej. Do części gospodarczej od strony podwórza (zach.) dostawiona jest niewielka przybudówka z dachem pulpitowym, od strony pn. szopa z dachem jednospadowym. Przy części mieszkalnej przybudówka zwieńczona balkonem. Od strony zach. do budynku dostawione są prostopadłe dwie długie, jednokondygnacyjne przybudówki z dachami dwuspadowymi o niskim kącie nachylenia połaci.

ELEWACJE: frontowa (wsch.) – dziesięcioosiowa, dwukondygnacyjna, zamknięta okapem dachu; na 7. osi od pd. znajduje się wejście główne, nad nim w połaci dachu facjatka. Na 10. osi od pd. umieszczona jest brama.

Południowa – dwukondygnacyjna, zamknięta wysokim trójkątnym szczytem, czteroosiowa. Pomiędzy kondygnacjami zamocowany jest daszek pulpitowy. Na 2. osi od zach. znajduje się wejście.

Wkładkę założył: Wojciech Ulanecki, 2004 r.

Miejsce przechowywania negatywów: u autora

Zachodnia – w części mieszkalnej dwukondygnacyjna, siedmioosiowa, zamknięta okapem dachu, w części gospodarczej jednokondygnacyjna z dwiema bramami i przybudówką. Na 5. osi od pd. umieszczona jest wejście. Północna – jednokondygnacyjna, zwieńczona trójkątnym szczytem; do elewacji, na jej całej szerokości, przylega szopa.

Przybudówka pn. – elewacja pd. siedmioosiowa, dwukondygnacyjna, zamknięta okapem dachu, wejścia na 2., 4. i 6. osi. Od strony zach. dostawiony współczesny garaż, elewacja pn. ślepa.

Przybudówka pd. – elewacja pn. jednokondygnacyjna, z nieregularnie rozmieszczonymi otworami okiennymi i drzwiowymi, zamknięta okapem dachu; w elewacji pd. dwa wejścia.

WNĘTRZE: dwukondygnacyjne, z obszernej sieni prowadzą schody na górną kondygnację; po stronie pd. znajdowała się główna sala gospody, obecnie z wtórnie wydzielonymi pomieszczeniami. Po stronie pn. mniejsze pomieszczenia: od ulicy sala przeznaczona dla gości, od podwórza pomieszczenie piwniczne. Na górnej kondygnacji mniejsze pomieszczenia mieszkalne. W przybudówce po stronie pn. pomieszczenia inwentarskie, po stronie pd. gospodarcze; w pomieszczeniu sklepionym znajdowała się rzeźnia (?).

WYPOSAŻENIE i WYSTRÓJ: piec kaflowy w pomieszczeniu po pn. stronie sieni.

INSTALACJE: elektryczna, wodno-kanalizacyjna, telefoniczna.



1. Widok elewacji frontowej (pd.)



2. Elewacja pd.



3. Elewacja pn.



4. Widok od strony pd.-zach.



5. Budynek gospodarczy po stronie pn.

WKŁADKA DO KARTY EWIDENCYJNEJ ZABYTKÓW ARCHITEKTURY I BUDOWNICTWA

ZAŁĄCZNIK NR 2

1. Miejscowość: BUKOWIEC
2. Gmina: MYŚLAKOWICE
3. Powiat: JELENIA GÓRA
4. Województwo: DOLNOŚLĄSKIE

4. Obiekt (nazwa jak w karcie)
GOSPODA OB. DOM MIESZKALNO-
GOSPODARCZY

5. Zawartość wkładki (nazwa materiału uzupełniającego)
zdjęcia



6. Budynek gospodarczy po stronie pd.



7. Elewacja zach. części gospodarczej.



8. Wejście główne.



9. Brama od strony wsch.

Wkładkę założył: Wojciech Ulanecki, 2004 r.
Miejsce przechowywania negatywów: u autora



10. Okno elewacji frontowej.



11. Facjatka od strony frontowej.



12. Układ belek w konstrukcji ryglowej.



13. Sień budynku.



14. Schody.



15. Stodola.

WKŁADKA DO KARTY EWIDENCYJNEJ ZABYTKÓW ARCHITEKTURY I BUDOWNICTWA

ZAŁĄCZNIK NR 3

1. Miejscowość: BUKOWIEC
2. Gmina: MYŚLAKOWICE
3. Powiat: JELENIA GÓRA
4. Województwo: DOLNOŚLĄSKIE

4. Obiekt (nazwa jak w karcie)
GOSPODA OB. DOM MIESZKALNO-
GOSPODARCZY

5. Zawartość wkładki (nazwa materiału uzupełniającego)
zdjęcia



16. Drzwi wewnętrzne, sień.



17. Sala po stronie pn. z zachowanym piecem.



18. Piwnica po stronie pn.



19. Pomieszczenie ze sklepieniem krzyżowym w przybudówce pd.

Wkładkę założył: Wojciech Ulanecki, 2004 r.
Miejsce przechowywania negatywów: u autora



20. Strop nad pomieszczeniem mieszkalnym na II kondygnacji.



22. Pomieszczenie inwentarskie w przybudówce pn.



21. Fragment więźby dachowej.

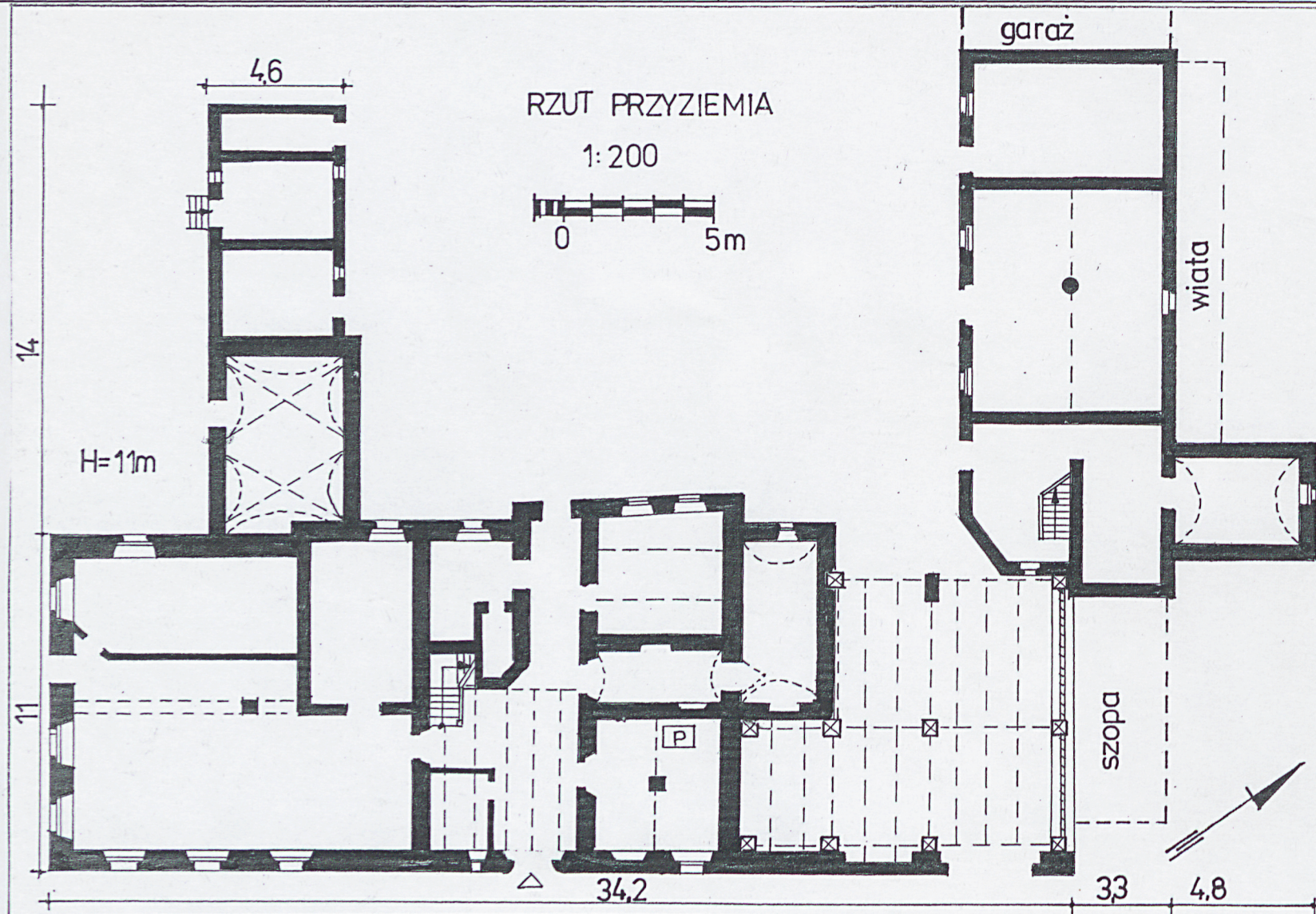
WKLADKA DO KARTY EWIDENCYJNEJ ZABYTKÓW ARCHITEKTURY I BUDOWNICTWA

ZALĄCZNIK NR 4

1. Miejscowość: BUKOWIEC
2. Gmina: MYŚLAKOWICE
3. Powiat: JELENIA GÓRA
4. Województwo: DOLNOŚLĄSKIE

4. Obiekt (nazwa jak w karcie)
GOSPODA OB. DOM MIESZKALNO-
GOSPODARCZY

5. Zawartość wkladki (nazwa materiału uzupełniającego)
plany



Wkładkę założył: Wojciech Ulanecki, 2004 r.
Miejsce przechowywania negatywów: u autora