

D. 169

DOLNOŚLĄSKIE

1. Obiekt

Kilend. folwarskie gospodarstwo, 1905,
ob. w ruinie

ZESPÓŁ OBORY I BUDYNKÓW MIESZKALNYCH

2. Czas powstania

przed 1800 r.

3. Miejscowość

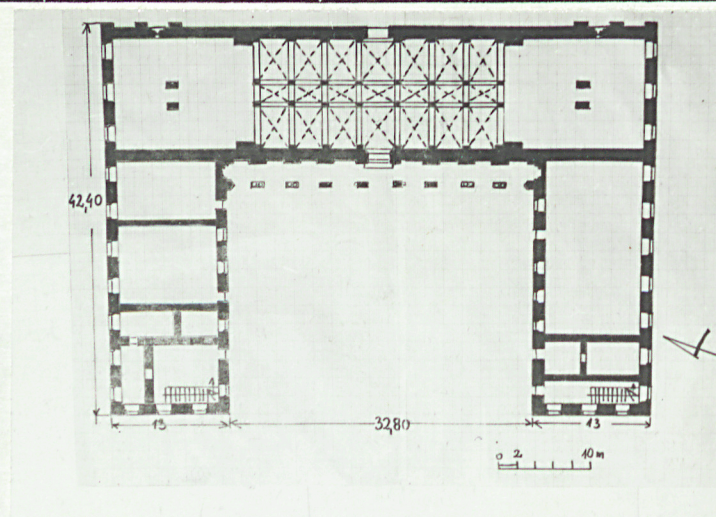
B U K O W I E C

5700

11. Zdjęcia, plan sytuacyjny, rzuty



Strona zach.



wys. 21,2 m



4. Adres

Bukowiec, ul. Robotnicza 6 c.

nr hipoteczny

5. Przynależność administracyjna

województwo jeleniogórskie

gmina Mysłakowice

pow. JELENIA GÓRA

6. Poprzednie nazwy miejscowości

Buchwald-do 1945 r.

7. Przynależność administracyjna
przed 1.VI.1975

województwo wrocławskie

powiat Jelenia Góra

8. Właściciel i jego adres

Wojewódzki Ośrodek Postępu Rol-
niczego w Jeleniej Górze, Bukowiec
ul. Robotnicza 5.

9. Użytkownik i jego adres

Gospodarstwo szkoleniowo-wdrożeni-
owe Wojew. Ośrodka Postępu Rolnicze-
go, Bukowiec, ul. Robotnicza 6 c.

10. Rejestr zabytków

Nr 901/7 data 2.12.1987

autor zdjęć Rafał Eysymontt
data wykonania VII-VIII
miejsce przechowywania negatywów 1984

12. Autorzy, historia obiektu, określenia stylu.

Zbudowany z inicjatywy właściciela pałacu hr. von Reden przed 1800 r. jako jeden z trzech elementów całego zespołu budynków gospodarczych usytuowanych w pobliżu pałacu. W skrzydle wsch. mieści się obora, skrzydła pd. i pn. są mieszkalne. Jako autor projektu hipotetycznie wymieniany Carl Gottfried Geissler ze szkoły Carla Gotharda Langhansa. Po II wojnie użytkowany przez kolejne gospodarstwa rolne.

Klasycystyczny w odmianie francuskiej architektury rewolucyjnej 2 poł. XVIII w.

13. Opis (sytuacja, materiał i konstrukcja, rzut, bryła, elewacje, dach, wnętrze wyposażenie, instalacje)

Sytuacja: po pd. stronie drogi z Bukowca do Krogulca, niedaleko pałacu, na wsch. od niego. Stanowi wsch. ramię zespołu trzech wolnostojących budynków gospodarczych ułożonych w podkowę. Materiał konstrukcja, technika: ściany ceglane, tynkowane, w części środkowej skrzydła wsch. sklepienie krzyżowe na czworokątnych filarach, w pn. części skrzydła wsch. strop korytkowy, w pd. części skrzydła wsch. strop płaski na żelaznych belkach, w pozostałych pomieszczeniach stropy drewniane belkowe. Więźba dachowa drewniana jętkowa na dwóch słupach, wzmacniana mieczami. Pokrycie dachu łupkiem sposobem francuskim, w narożnikach wsch. blachą ocynkowaną. W skrzydle wsch. jastrych cementowy; w skrzydle pn. w piwnicy posadzka ceglana, w sieni przyziemia posadzka z płytek ceramicznych, w pozostałych pomieszczeniach podłogi drewniane z desek; w skrzydle pd. w części zach. w sieni przyziemia posadzka z płytek ceramicznych, w pozostałych pomieszczeniach podłogi drewniane z desek, w części wsch. jastrych cementowy. Schody w skrzydle wsch. i zach. drewniane dwubiegowe łamane, policzkowe wsuwane, balustrada z drewnianych szczebelków. Drzwi zewnętrzne: w otworze prostokątnym, dwuskrzydłowe, drewniane z desek w układzie romboidalnym, niektóre z prostokątnym szklonym nadświetłem, dzielonym drobno szczeblinami metalowymi, drzwi wewnętrzne nowe. Okna: prostokątne, różnych wymiarów, w częściach mieszkalnych skrzynkowe dwudzielne, w dolnej kondygnacji ze ślaniem; w częściach gospodarczych okna pojedyncze w oprawie metalowej dzielone drobno pionowo i poziomo metalowymi szczeblinami. Rzut: na planie trzech połączonych ze sobą w formie regularnej podkowy prostokątów, skrzydło wsch. jednokondygnacyjne, skrzydła pd. i pn. z nieregularnym podziałem w poprzek dłuższych boków budynku. W skrzydle wsch. wejścia umieszczone na osi od wsch. i zach., w skrzydłach pd. i pn. po dwa wejścia w obu końcach budynków od strony dziedzińca. Bryła: rozczłonkowana, z trzech skrzydeł prostopadłościennych jednakowej wysokości ustawionych w podkowę, centralne skrzydło jednokondygnacyjne, boczne dwukondygnacyjne, skrzydło pn. w części zach. podpiwniczone. Dach dwuspadowy nad skrzydłem wsch., połączony z czterospadowymi nad skrzydłami pd. i pn. Elewacje: skrzydło wsch.: el. zach./główna/ z otwartą galerią, część środkowa wyodrębniona trzema półokrągłymi arkadami wspartymi na czworokątnych filarach, części boczne o trzech osiach, centralna arkada wsparta na zdwojonych kolumnach, boczne przeswity zamknięte prosto, nad nimi eliptyczne otwory w ścianie. Cofnięta wgląd pełna ściana budynku powtarza półokrąg-
/c.d.-wkładka/

<p>14. Kubatura</p> <p>21 700 m³/bez strychu/</p>	<p>15. Powierzchnia użytkowa</p> <p>1 500 m²</p>	<p>16. Przeznaczenie pierwotne</p> <p>budynek gospodarczo-mieszkalny</p>	<p>17. Użytkowanie obecne</p> <p>budynek gospodarczo-administracyjno-mieszkalny</p>
<p>18. Prace budowlane i konserwatorskie, ich przebieg i dokumentacja</p> <p>Częściowa przebudowa podziałów wewnętrznych w częściach mieszkalnych, wymiana stropów częściowo w skrzydle wsch., wymiana części pokrycia dachowego w narożnikach dachu. Ob. większą część skrzydła pd. zajmuje chlewnia</p>		<p>19. Stan zachowania (fundamenty, ściany zewnętrzne, ściany wewnętrzne, sklepienia, stropy, konstrukcje dachowe, pokrycie dachu, wyposażenie i instalacje)</p> <p>Fundamenty w dobrym stanie, ściany zewnętrzne w skrzydłach mieszkalnych część. zarysowane, ściany wewnętrzne w dobrym stanie, konstrukcja dachu nad skrzydłami mieszkalnymi w niektórych miejscach nadwątłona, pokrycie z niewielkimi ubytkami, okna w skrzydle wsch. część. bez szyb.</p>	
<p>20. Najpilniejsze postulaty konserwatorskie</p> <p>Zbadanie i zabezpieczenie ścian zewnętrznych, część, wymiana konstrukcji i pokrycia dachowego, oszklenie okien w skrzydle wsch.</p>			

21. Akta archiwalne (rodzaj akt, numer i miejsce przechowywania)

22. Bibliografia

-Grundmann G., Die Kunstwanderungen im Riesengebirge,
München 1969.

23. Źródła ikonograficzne i fotografie (rodzaj, miejsce przechowywania, sygnatury)

24. Uwagi różne

25. Wypełnił

Danuta Jakimiak
VII -VIII 1984

26. Sprawdził

1. Miejscowość

B U K O W I E C

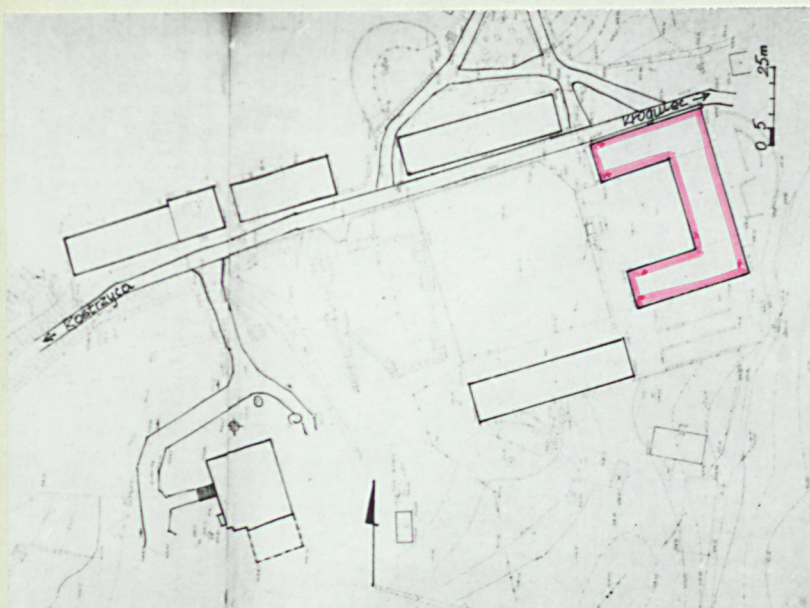
2. Obiekt (nazwa jak w karcie)

ZESPÓŁ OBORY I BUDYNKÓW
MIESZKALNYCH

3. Zawartość wkładki (nazwa obiektu lub materiału uzupełniającego)

c.d, opisu z p. 13, plan orientacyjny, 4 ilustracje

łymi płytkami niszami podziały arkadowe. El. wsch.: trzyczęściowa, część środkowa siedmioosiowa z wejściem na osi, w partii dachu flankowana dwoma trapezoidalnymi ściankami szczytowymi, osie boczne z małymi oknami zamkniętymi odcinkowo w górnej partii ściany; części boczne-ściany szczytowe skrzydeł pn. i pd. z trzema półokrągłymi płytkami niszami każda, w niszach umieszczone otwory drzwiowe lub okienne. Skrzydło pd. i pn.: el. wewnętrzne-dzielnicowe /pd. skrzydła pn. i pn. skrzydła pd./ siedmioosiowe, w partii przyziemia w drugiej zewnętrznej i ostatniej wewnętrznej osi otwory drzwiowe /w skrzydle pd. część otworów okiennych zamurowana/; el. zewnętrzne /el. pn. skrzydła pn. i el. pd. skrzydła pd./ z nieregularnym podziałem na osie okienne w obu kondygnacjach. Wnętrze: w skrzydle wsch. jednoprzestrzenne wnętrze sklepione krzyżowo na filarach. Wyposażenie: nie zachowane. Instalacje: elektr., wodna, szambo, telef.



El. zach. skrzydła wsch.



El. wsch.

Wkładkę założył: Danuta Jakimiak VII-VIII 1984

(imię, nazwisko, data)

Miejsce przechowywania negatywów:

Wzór ODZ 1978 r.



Narożnik pn.-wsch.



Wnętrze skrzydła wsch.