

b. 169

5698

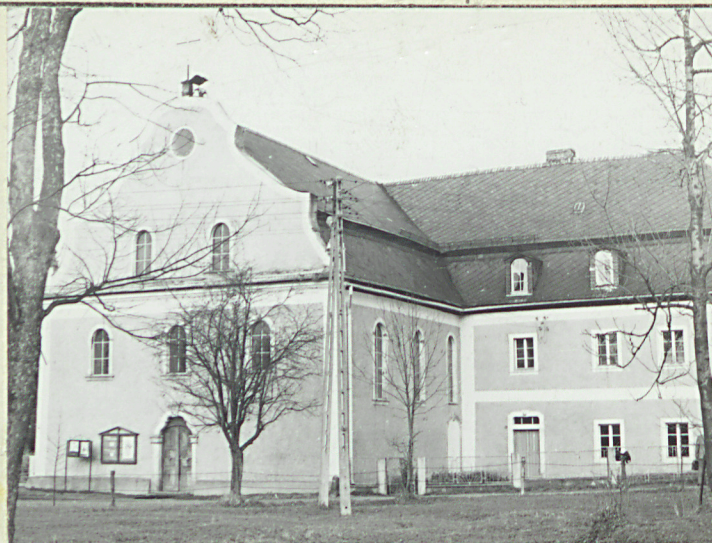
DOLNOŚLĄSKIE

1. Obiekt EWANGELIC.
Kościół parafialny p.w. św. Jana Chrzciciela

2. Czas powstania
1748, 1762

3. Miejscowość
BUKOWIEC

11. Zdjęcia, plan sytuacyjny, rzuty



4. Adres
Bukowiec nr 5

nr hipoteczny

5. Przynależność administracyjna
województwo jeleniogórskie

gmina Myszkowice
pow. Jelenia Góra

6. Poprzednie nazwy miejscowości

Buchwald

7. Przynależność administracyjna
przed 1.VI.1975

województwo wrocławskie

powiat Jelenia Góra

8. Właściciel i jego adres
Kuria Metropolitalna
we Wrocławiu
ul. Katedralna 13

9. Użytkownik i jego adres
Parafia rzym.-katol.
w Bukowcu
ul. pl. Kościelny 5

10. Rejestr zabytków

Nr. 552 data 3.XII.1956r.

autor zdjęć W. Kapałczyński
data wykonania X. 1982
miejsce przechowywania negatywów BSiDZ

12. Autorzy, historia obiektu, określenia stylu.

Kościół zbudowany w 1748 r. Przebudowany w 1782 r. i w pocz. XX w. Po zniszczeniach ostatniej wojny odbudowany w latach 1967-1969.

13. Opis (sytuacja, materiał i konstrukcja, rzut, bryła, elewacje, dach, wnętrze wyposażenie, instalacje)

Kościół usytuowany w pñn.-zach. części wsi na terenie płaskim przy drodze do Wojkowa. W odległości 50 metrów znajduje się budynek XVII wiecznej karczmy. Nieco dalej na północ gotycki kościół p.w. św. Marcina. Murowany z kamienia z uzupełnieniami ceglany. Zaprawa wapienna, gruboziarnista. Wieżba stolcowo-kleszczowa. Drzwi w pñd elewacji pastorówki dwuskrzydłowe, płycinowo-ramowe. Zachowana ślusarka w postaci skobla, zamku, antaby i zawiasów pasowych. Pozostałe drzwi współczesne, stylizowane. Stolarka okien współczesna. Okna w części mieszkalnej o konstrukcji skrzynkowej, dwuskrzydłowe, o prostokątnych kwaterach. Częściowo zachowana ślusarka: skoble i zawiasy. Dach kryty łupkiem. Tynk gruboziarnisty, nakrapiany. Węgry portali wykonane z piaskowca. Budowla składa się z dwu członów kościoła o rzucie prostokątnym oraz dostawionej pod kątem prostym zbliżonej do kwadratu, dwutraktowej pastorówki. Wnętrze kościoła salowe kryte stropem wspartym na drewnianych kolumnach. Ściana wschodnia prosta, pozbawiona okien. Pastorówka dwukondygnacyjowa. W pomieszczeniu obecnej sali ~~katechetycznej~~ katechetycznej /sala narożnikowa w I trakcie/ strop fasetowy o dekoracji ramowej. Podobna dekoracja występuje na stropach pomieszczeń pierwszego piętra. Klatka schodowa drewniana zabiegowa. Balustrada profilowana. Trolki wycinane, płaskie o barokowym profilu. Elewacje proste rozbite pasami w tynku podkreślającymi narożniki i fryz podokopowy. Ściany boczne przeprute oknami o prostych ościeżach przechodzących górą w łuk pełny. Parapety kamienne, profilowane. Portal zachodni o łuku odcinkowym spiętym kluczem. Węgory zakończone profilowanym impostem. Portale boczne /pñd zamurowany/ o profilowanych wałkowych ościeżach. Nadproże o łuku wklęsło-wypukłym spiętym po środku klinowym kluczem z datą 1748. Szczyt zachodni kościoła o linii falistego podwójnego spływu flankowanego słupkami na których są wazony. W szczycie w dolnej partii dwa okna o półokrągłym łuku oraz powtarzającym się motywem profilu listwy na zewnętrznych krawędziach. W górnej części szczytu ażurowy okulus. Szczyt wieńczy prosty, współcześnie wykonany metalowy krzyż. Okna pastorówki prostokątne o częściowo zachowanej stolarce skrzynkowej. W pñd elewacji pastorówki na osi pierwszego piętra prosty balkon.

14. Kubatura	15. Powierzchnia użytkowa	16. Przeznaczenie pierwotne	17. Użytkowanie obecne
2.100 m ³	710 m ²	sakralne i mieszkalne	sakralne i mieszkalne
18. Prace budowlane i konserwatorskie, ich przebieg i dokumentacja Obiekt do 1972r. nie użytkowany. W 1973r. parafia rzym.-katol. w Karpnikach przystąpiła do remontu w trakcie którego skrócono kościół o część wschodnią do wsch. linii ściany pastorówki /m.in. zlikwidowano absydę/, zamurowano dolne otwory okienne a powiększono górne. W latach 1980 uszczelniono pokrycie dachu, wykonano remont elewacji oraz wymieniono strop nad obecną zakrystią. W 1982 r. wykonano nową instalację odgromową i zdrenowano teren.		19. Stan zachowania (fundamenty, ściany zewnętrzne, ściany wewnętrzne, sklepienia, stropy, konstrukcje dachowe, pokrycie dachu, wyposażenie i instalacje) Zawilgocenie dolnych partii murów zewnętrznych i wewnątrz wewnętrznych.	
20. Najpilniejsze postulaty konserwatorskie			

21. Akta archiwalne (rodzaj akt, numer i miejsce przechowywania)

22. Bibliografia

- G. Grumdmann, Die Bethäuser..., s. 56-

Prace konserwatorskie na terenie województwa
wrocławskiego w latach 1969-1973, Ossolineum 1976 s. 17

23. Źródła ikonograficzne i fotografie (rodzaj, miejsce przechowywania, sygnatury)



24. Uwagi różne

25. Wypełnił

W. Kapańczyński

X. 1982

26. Sprawdził

1. Miejscowość

BUKOWIEC

2. Obiekt (nazwa jak w karcie)

kościół parafialny p.w.
św. Jana Chrzciciela

3. Zawartość wkładki (nazwa obiektu lub materiału uzupełniającego)

zdjęcia fotograficzne



Wkładkę założył: St. Żelazko 1982 r.
(imię, nazwisko, data)

Miejsce przechowywania negatywów: BSDZ

Wzór ODZ 1978 r.