

DOLNOŚLĄSKIE

1. Obiekt

DOM MIESZKALNY NR 31

2. Czas powstania

1835 r.

3. Miejscowość

ZBYLUTÓW

9777

nr hipoteczny

4. Adres

nr hipoteczny

5. Przynależność administracyjna

województwo jeleniogórskie

gmina Lwówek Śląski

pow. Lwówek Śl.

6. Poprzednie nazwy miejscowości

DEUTMANNSDORF

7. Przynależność administracyjna
przed 1.VI.1975

województwo wrocławskie

powiat Lwówek Śląski

8. Właściciel i jego adres

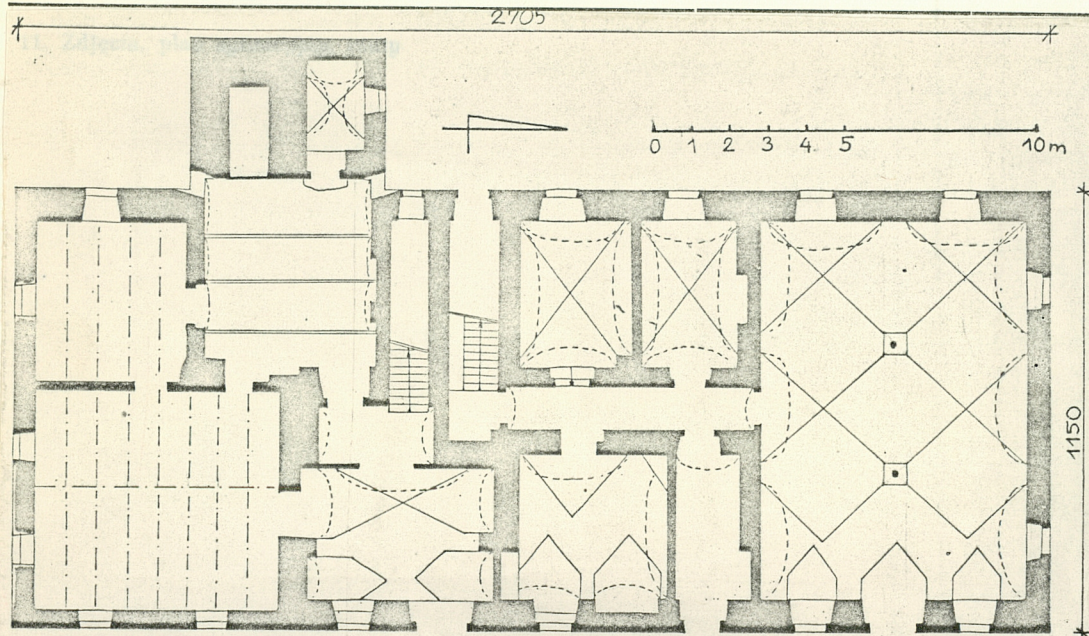
9. Użytkownik i jego adres

j.w.

10. Rejestr zabytków

Nr 795/1

data 18.08.1983



autor zdjęć Dariusz Chyb
data wykonania 26.VIII.1980 r.
miejsce przechowywania negatywów WKZ Jelenia Góra

12. Autorzy, historia obiektu, określenia stylu.

Autor budowy nie znany. Do 1945 r. w posiadaniu rodziny niemieckiej, od 1946 r. przechodzi na własność dwóch rodzin polskich przesiedlonych z wsch. terenów. W stylu budownictwa o mieszanej konstrukcji wznoszenia murowano-ryglowego charakterystycznego dla tych terenów.

13. Opis (sytuacja, materiał i konstrukcja, rzut, bryła, elewacje, dach, wnętrze, wyposażenie, instalacje)

Zagroda gospodarcza nr 31 usytuowana na początku wsi, przy drodze Lwówek-Skorzeń, oddalona od niej około 150 m. Jest to zagroda zwarta w skład której wchodzi: od zach dom mieszkalno-gospodarczy zwrócony szczytem do drogi, chlew ze stajnią zamykającym od pld, od pln stodoła, za domem mieszkalnym od zach ogród warzywny przechodzący w łąki. Najbliższe zabudowania sąsiedniej zagrody na wsch w odległości 30 m od granic działki. Murowany w technice mieszanej, parter z kamienia na cokole z odsadzką tynkowany, góra w konstrukcji ryglowej o podwójnych mieczach odchodzących od słupa, w partiach narożnikowych zastrzały dla wzmocnienia pola wypełnione cegłą i kasznicą tynkowane od zewnątrz i pobielone. Ściany pln i zach całe z kamienia. W sieni sklepienie kolebkowe z lunetami, wsparte na kwadratowych przysściennych filarach, w korytarzu kolebkowe, w kuchni zimowej odcinkowe, w letniej belkowo-deskowe - deski na styk, po brzegach profilowane, belki sfazowane kończące się spływami, w pokoju zach analogiczny belkowo-deskowy z traganzemz wyrzytą datą 1835 r., w spiżarni krzyżowo-żebrowe, pozostałe stropy belkowe z podsufitką, w części gospodarczej część pomieszczeń o sklepieniu kolebkowym i krzyżowym, obora sklepienie krzyżowe wsparte na dwóch żeliwnych kolumnach. Wieża dachowa krokwiowo-stolcowa o stolcach leżących i co drugim wiązane pełnym, w narożach wzmocniona "krzyżem Andrzeja", kryta dachówką karpiówką w "koronkę". W sieni posadzka z płytek ceramicznych o wzorach geometryczno-roślinnym, w kolorze beżowo-brązowo-czerwonym, w kuchni letniej układana w szachownicę beżowo-szarą, w korytarzu spiżarni cementowa-malowana, w pomieszczeniach gospodarczych układana z dużych płyt kamiennych. Pozostałe podłogi deskowe malowane, w dwóch pokojach na podłodze wzorki robione za pomocą wałka. Schody na piętro i poddasze drewniane, jednobiegowe z drewnianymi balustradami i poręczami. Drzwi wejściowe z zewnątrz i z sieni do korytarza dwuskrzydłowe ramowo-płycinowe, od połowy przeszklone, wejściowe bogato profilowane z dekoracyjną żeliwną kutą kratką przed oszkleniem, drzwi do korytarza z nadświetlem prostokątnym dzielonym pionowymi szczeblinami zawieszane na zawiasach. Pozostałe drzwi jednoskrzydłowe ramowo-płycinowe o profilowanych ramach, część z nich od połowy przeszklona. Okna w sieni kuchni letniej i na górze krosnowe dwudzielne, trójpoziomowe o profilowanym słupku i słemieniu zamykane na zakrętki dwuskrzydłowe /obartle/, pozostałe okna skrzynkowe, dwudzielne, trójpoziomowe.

Założony na planie wydłużonego prostokąta z dobudówką kwadratową

14. Kubatura ok. 2500 m ³	15. Powierzchnia użytkowa 490 m ²	16. Przeznaczenie pierwotne mieszkalne	17. Użytkowanie obecne mieszkalne
18. Prace budowlane i konserwatorskie, ich przebieg i dokumentacja Po 1945 r. prowizoryczną ścianą z desek został podzielony na dwie części dla dwóch rodzin. Prace remontowe prowadzone są na bieżąco.		19. Stan zachowania (fundamenty, ściany zewnętrzne, ściany wewnętrzne, sklepienia, stropy, konstrukcje dachowe, pokrycie dachu, wyposażenie i instalacje) W dobrym stanie technicznym.	
20. Najpilniejsze postulaty konserwatorskie			

21. Akta archiwalne (rodzaj akt, numer i miejsce przechowywania)

22. Bibliografia

23. Źródła ikonograficzne i fotografie (rodzaj, miejsce przechowywania, sygnatury)

24. Uwagi różne

25. Wypełnił

Krystyna Łukasik

26.VIII.1980 r.

26. Sprawdził

1. Miejscowość

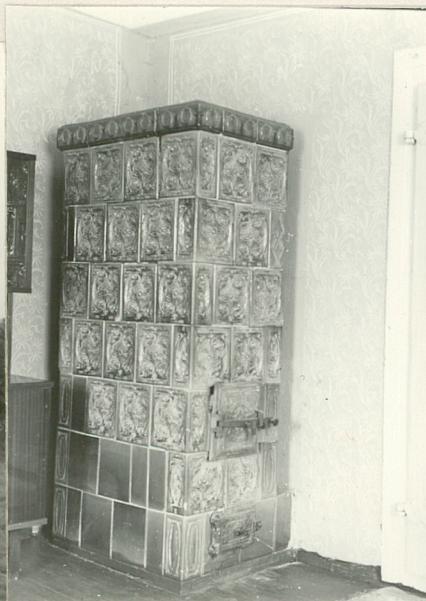
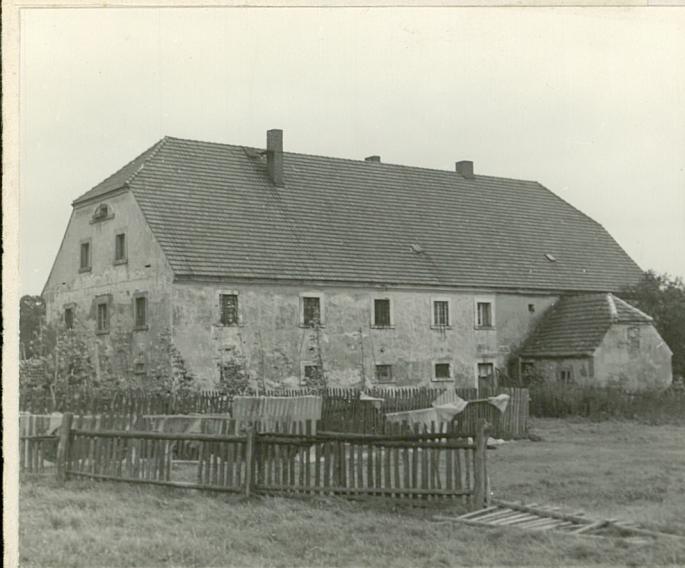
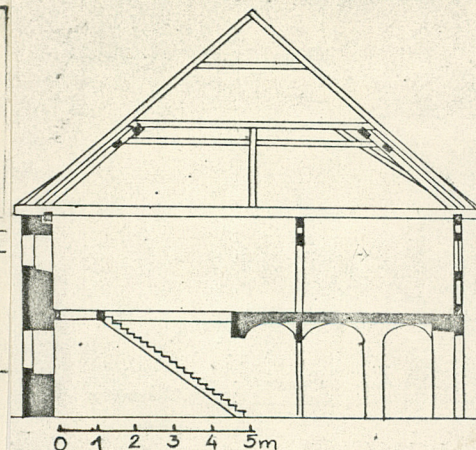
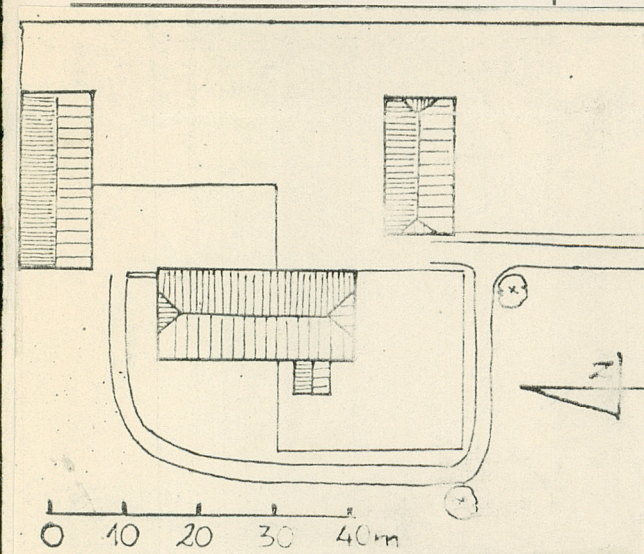
ZBYLUTÓW

2. Obiekt (nazwa jak w karcie)

dom mieszkalny nr 31

3. Zawartość wkładki (nazwa obiektu lub materiału uzupełniającego)

Dalszy ciąg opisu, zdjęcia



Założony na planie wydłużonego prostokąta z dobudówką kwadratową od zachodu - przy części mieszkalnej i z prowizoryczną wewnętrzną wtórną ścianą działową dzielącą część mieszkalną od gospodarczej, dwutraktowy z sienią kwadratową przylegającą od płu do ściany działowej. Na przedłużeniu sieni, korytarz z wejściem od zachodu do kuchni zimowej i dalej do spiżarni i pieca chlebowego. Do płu ściany kuchni zimowej przylega letnia z wejściem w ścianie zach do pokoju. W korytarzu przy ścianie działowej przyscienne schody na górę. Dwukondygnacyjny, na górze nad częścią mieszkalną podobny układ. W części gospodarczej na parterze od płu pomieszczenia piwniczno-magazynowe dzielone przez środek korytarzem, a od płu całą szerokość budynku zajmuje obora. Na piętrze korytarz na całą długość tej części budynku dzieli pomieszczenia magazynowo-mieszkalne od wsch 2 mieszkalne i od zach 3 magazynowe. Kryty dachem naczółkowym. Elewacja frontowa 9-osiowa, pośrodku i w narożu wsch-płu profilowe proste portale - środkowy z kluczem na osi. Okna na dole w kamiennych obramieniach, górne w bogato profilowanym i wycinanym nadokiennikiem i półeczka podokienną. Pod okapem drewniany gzyms. Elewacja płu w partii poddasza odeskowana deskami na styk, opierzana listwami. Wyposażenie - zachowana posadzka z płytek ceramicznych o ciekawych wzorach, piec kaflowy reliefowy o motywach ornamentalnych - glazuirowany na zielono. Zachowana stolarka okienna. Urządzenie ogniowe - komin sztagowy wsparty na stropie, w kuchniach - kuchenne piece kaflowe, oddzielny obecnie nie użytkowany piec chlebowy, ogrzewanie piecowe. Instalacja elektryczna, woda ze studni pompowej zamieszczonej w kuchni, w części piece żeliwne, brak C.O.



Wkładkę założył: Krystyna Łukasik dn. 26.VIII.80 r.

(imię, nazwisko, data)

Miejsce przechowywania negatywów: WKZ Jelenia Góra

Jedn. Wyd. Akcyd. Olsztyn zam. 1299/8/78
GZGraf. ZP. Ostróda zam. 1040 n. 20000

Wyd. ODZ 1978 r.

