

1. Obiekt 495/1

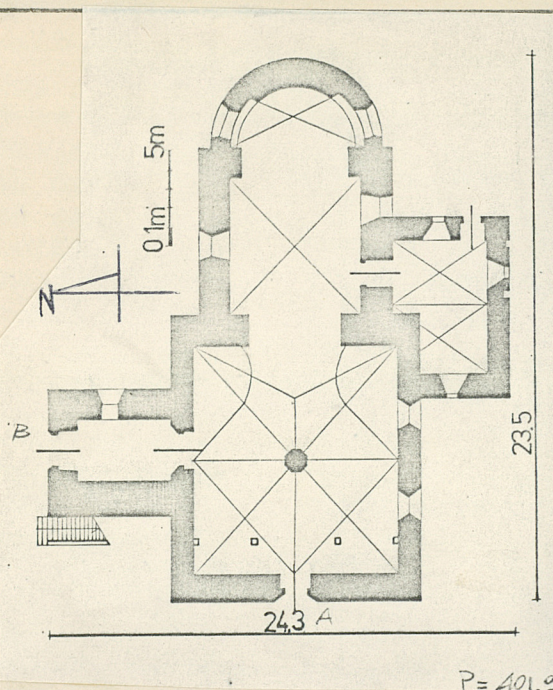
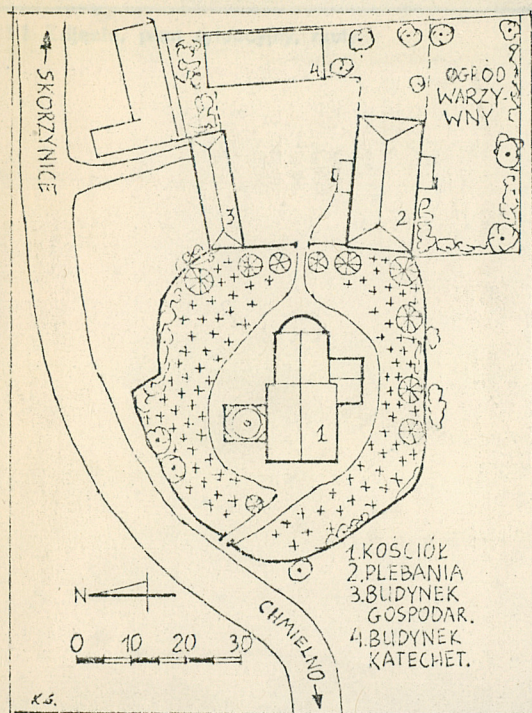
Kościół parafialny p.w. Wniebowzięcia Najświętszej Panny Marii

2. Czas powstania

ok. poł. XIII w.  
ok. 1482 r.

3. Miejscowość

ZBYLUTÓW



4. Adres

nr hipoteczny .....

5. Przynależność administracyjna

województwo jeleniogórskie

gmina Lwówek Śląski

6. Poprzednie nazwy miejscowości

DEUTMANNSDORF

7. Przynależność administracyjna  
przed 1 VI 1975

województwo wrocławskie

powiat Lwówek Śląski

8. Właściciel i jego adres

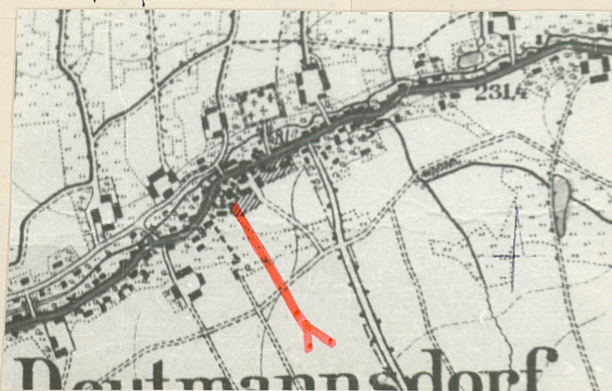
Parafia rzymsko-katolicka  
w Zbylutowie,  
Diecezja Wrocławska, Wrocław  
ul. Katedralna 13

9. Użytkownik i jego adres

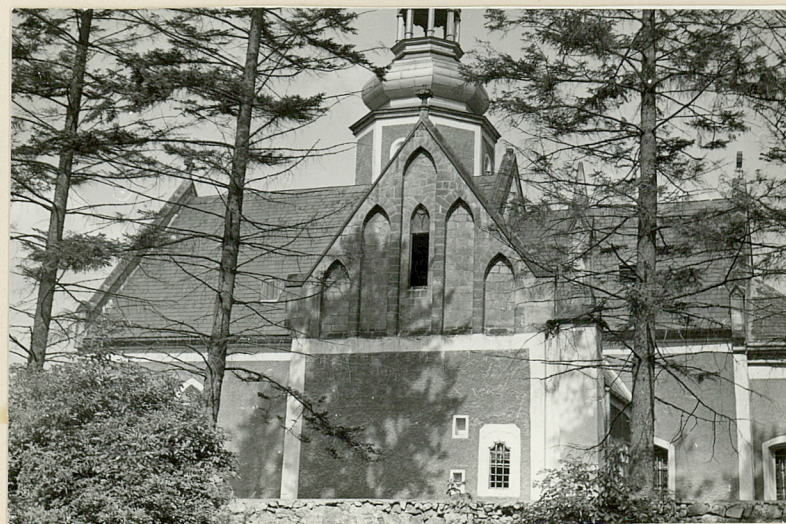
Parafia rzymsko-katolicka  
w Zbylutowie

10. Rejestr zabytków

Nr 1031 data 18.01.1964



autor zdjęć K. Guttmejer  
data wykonania VIII. 1980 r.  
miejsce przechowywania negatywów





W/g Lutscha: Książę Hryk I przekazał w 1223 r. wieś Tuczmandorf wraz z tutejszym kościołem /zapewne wcześniejszym drewnianym/ dla klasztoru w Trzebnicy. Na obrazku z 1492 widoczne są już wieża i zakrystia, dobudowane zapewne tuż przed tą datą. Zasadniczy korpus pochodził z pocz. XIV w. Podaje też, że przesklepienie obecne w nawach i absydzie pochodzi z czasu rozbudowy: k.XVw.

Świechowski na podstawie form sklepienia w prezbiterium, oraz kapiteli talerzowych w portalach i prezbiterium datuje słusznie na ok.poł.XIIIw. Dodaje, że w k.XVw. powiększono okna naw, a chyba w XIX zamurowano środkowe i powiększono boczne okna prezbiterium i absydy. Tyle obaj autorzy.

Pierwotnie w korpusie jednonawowym był zapewne strop, o czym świadczą ~~nie~~ ciętsze mury nawy i brak szkarp.

Natomiast pewna gruntowniejsza przebudowa miała miejsce ok.1900r. Wtedy zapewne przebudowano okna w prezbiterium, wymieniając całą stolarkę włącznie z drzwiami. Postawiono nową /?/ emporę organową i nowy prospekt organowy. Przede wszystkim zmieniono konstrukcję dachową obniżając stromość dachu, być może przebudowano też szczyt zakrystii dodając tam sterczynę. Wykonano też polichromię figuralno-ornamentalną, zamalowaną po 1955r.

Usytuowany we wsch. części wsi, przy jej końcu, na południe od szosy prowadzącej do Skorzenic, oddalony od niej ok. 10 m i odgradzony od niej murem otaczający nieregularnie omentarz przakościelny. Mur zniszczony z nieregularnego kamienia piaskowcowego tynkowany. Kościół orientowany. Za nim, znajduje się kompleks zabudowań plebani: budynek probostwa, budynek gospodarczy oraz budynek administracyjno-gospodarczy - ustawione wczworobok, odgródzone od kościoła murem omentarnym, w którym przejście na podwórze probostwa. Wzdłuż muru omentarnego rosną dość młode drzewa iglaste. W narożniku między zakrystią i prezbiterium studnia.

Wzniesiony z kamienia piaskowcowego, w partii szczytu zakrystii dość ~~nie~~ nieregularny oś, otynkowany tynkiem barankiem. Elementy architektoniczne: portale, obramienia okienne oraz gzymsy, sterczyny i krzyże wieńczące z kamiennych bloków. Sklepienie murowane z kamienia, żebrowe. Wieżba dachowa wieszarowo-kleszczowa z zastrzałami równoległymi do krokwi, o połaciach pokrytych łupkiem na sposób angielski. Hełm wieży o masywnej konstrukcji słopowo-ryglowej z krzyżami św.Andrzeja obity blachą ocynkowaną. Posadzka z płytek cementowych. Schody na wieżę i wieżbę zewnętrzne przystawione do wieży, jednobiegowe, dreniane obudowane deskami. Drzwi główne od zachodu dwuskrzydłowe ramowo-płycinowe przeszklone w partii ostrołuku, na zawiasach pasowych. Do wieży dwuskrzydłowe ramowo-płycinowe dodatkowo opierane w jodełkę, ostrołukowe na zawiasach pasowych kutych, z oryginalnymi XVIII-wiecznym zamkiem skrzynkowym, klamką i uchwytem. Do zakrystii jednoskrzydłowe deskowe, opierane w jodełkę, na zawiasach pasowych z zamkiem skrzynkowym. Z zakrystii do prezbiterium deskowe ze szpungą ~~nie~~ wsówkową z nałożoną ramą z tablaturami, z zawiasami pasowymi i z zasówką z XVIII-wiecznym uchwytem.

Okna w korpusie nowe w ramiakach żelaznych szklone na ołów, w zakrystii krosnowe jednoskrzydłowe 8-kwaterowe. W oknach zakrystii najprawdopodobniej oryginalne późnogotyckie żelazne kraty z kwadratowych w przekroju prętów łączonych drutem. W pozostałych oknach kraty nowsze.

Plan złożony: Do kwadratowego prezbiterium z wyodrębnioną arkadą tęczową absydą przylega zbliżony do kwadratu prostokątny korpus nawowy. Jest on szerszy od prezbiterium i wyodrębniony silną arkadą tęczową. Korpus nawowy jest dwuprzęsłowy, dwunawowy z centralnym 8-bocznym filarem. Do nawy od strony półn. przylega nieco przesunięta z osi poprzecznej ~~nie~~ nawy prawie kwadratowa wieża. Na styku prezbiterium i nawy od półd. przylega prostokątna dwuprzęsłowa zakrystia. Korpus nawowy przykryty wysmukłym sklepieniem krzyżowo-żebrowym przy czym w przęsłach wsch. ~~nie~~ nieregularnych wskutek dwunawowego planu. Żebra w nawie wąskie składające się z wklęsłki przechodzącej w ścięty skośnie nasek. W prezbiterium sklepienie dość wysmukłe krzyżowo-żebrowe o szerokich żebrach wałkowych, w absydzie wąskie żebra dwuwklęsłowe tworzące załamany układ krzyżowo-żebrowego sklepienia.

W zakrystii sklepienia krzyżowo-żebrowe z wąskimi żebrami jednowklęsłowymi. W kruchole podwieżowej sklepienie krzyżowe.

c.d. opisu na wkładce nr 1



14. Kubatura	15. Powierzchnia użytkowa	16. Przeznaczenie pierwotne	17. Użytkowanie obecne
ok. <del>14</del> 4200 m <sup>3</sup>	ok. 200 m <sup>2</sup>	sakralne	sakralne
18. Prace budowlane i konserwatorskie, ich przebieg i dokumentacja  W latach 1969-70 parafia rzymsko-katolicka przeprowadziła remont hełmu wieży: wzmocniła kolumnienki latarni i pokryto blachą ocynkowaną. Tynk wieży uzupełniono zachowując dotychczasowy kolor.		19. Stan zachowania (fundamenty, ściany zewnętrzne, ściany wewnętrzne, sklepienia, stropy, konstrukcje dachowe, pokrycie dachu, wyposażenie i instalacje)  Ogólnie bardzo dobry.	
20. Najpilniejsze postulaty konserwatorskie			



21. Akta archiwalne (rodzaj akt, numer i miejsce przechowywania)

22. Bibliografia

- H.Lutsch, Die Kunstdenkmäler der Provinz Schlesien, Bd. III, Der Reg.-Bezirk Liegnitz, Breslau 1891, s.483,
- Z.Świechowski, Architektura na Śląsku do poł.XIII w, Warszawa 1955, s.91,
- Prace konserwatorskie na terenie województwa wrocławskiego w latach 1969-1973, Wrocław 1976, s.121,

23. Źródła ikonograficzne i fotografie (rodzaj, miejsce przechowywania, sygnatury)

- Z.Świechowski, Architektura na Śląsku..., plan, przekrój oraz widok elewacji pld. w skali 1:200, a także zdjęcie prezbiterium przed zamalowaniem polichromii z pocz.XX w. Plan z pewnymi błędami np.: okna w absydzie brak zaznaczonego okienka we wsch. ścianie prezbiter. nad absydą prowadzącego na poddasze - to na przekroju wzdłużnym; s.372-374, nie są też zróżnicowane grubości murów naw i prezbiterium.

24. Uwagi różne

25. Wypełnił

Karol Guttmejer VI, 1981r.  
plan: Andrzej Koliński,

26. Sprawdził

27. Załączniki

Wkładki Nr 1: c.d. opisu i zdjęcia dodatkowe,  
nr 2: zdjęcia dodatkowe



1. Miejscowość

ZBYLUTÓW, gm. Iwówek Śl.

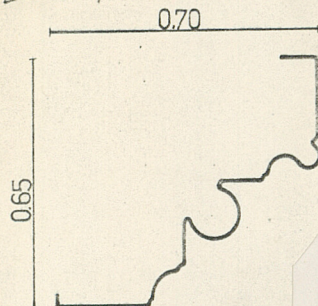
2. Obiekt (nazwa jak w karcie)

kościół par.

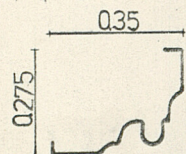
3. Zawartość wkładki (nazwa obiektu lub materiału uzupełniającego)

c.d. opisu i zdjęcia dodatkowe

GŁÓWNY A



BOCZNY B

opis c.d.

W części korpusu kościoła oraz w wieży okna rozglifione dwie stronne, w zakrystii okna rozglifione do wewnątrz. Nawy oświetlone przez dwa wysoko usytuowane ostrołukowe okna w ścianie pld./analogiczne okna w ścianie pln. zamurowane zostały podczas wznoszenia wieży/. Wejście główne od zachodu prostokątne zamknięte ostrołukiem, analogiczne wejście od pln. - obecnie z kruchty podwieżowej. W prezbiterium dwa niesymetryczne okna prostokątne o łuku odcinkowym, podobne w absydzie. Zakrystia oświetlona trzema oknami, po jednym w każdej ścianie.

Bryła zewnętrzna addycyjna. Do szerokiego wysokiego korpusu nawowego przylega nieco węższa i niższa bryła prezbiterium zakończonego węższą i niższą absydą. Dachy dwuspadowe. Od pld. jeszcze niższa partia zakrystii przykryta nieco stromym dachem dwuspadowym. Od pld. wieża w dwóch kondygnacjach kwadratowa przechodząca w trzeciej w ośmiobok, przykryta baniastym żatarniowym hełmem, zwieńczonym horągiewką.

Elewacje gładkie rozczłomowane nieregularnie otworami, z narożami i fryzami opracowanymi w gładkim tynku, pozostałe główne pola tynkowane barankiem. Portal główny i analogiczny portal w ścianie pln. nawy ostrołukowy, uskokowy: wklęska, uskok w którym kolumnienka o pneumatycznej bazie i kapitelu talerzowym, wklęska, wałek. Portal prowadzący do wieży ostrołukowy profilowany: wklęska, wklęska wałek na odwróconej kielichowatej bazie, wklęska. W elewacji pld. nawy dwa okna ~~ostrołukowe~~ ostrołukowe, w prezbiterium i absydzie okna o łuku odcinkowym. Okna zakrystii o łuku kotarowym umieszczone w analogicznej bardzo płytkiej płycinie. Okna wieży wysmukłe ostrołukowe wypełnione prostym trójlistnym maswerkiem.

Portal do wieży flankowany jest przez dwie pionowo ustawione kamienne płaskowcowe płyty epitafijne z ok. poł. XVIII w. Ołtarz główny z ok. 1730 r. z bogatą ramą akantową, ambona z tego samego okresu lub neostyl. Empora organowa i prospekt jak również dwa boczne ołtarze XIX/XX w.

Instalacja elektr.

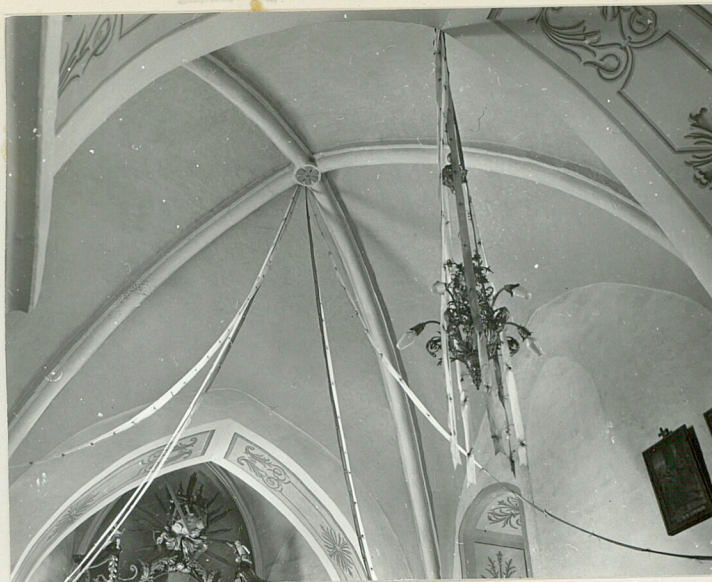
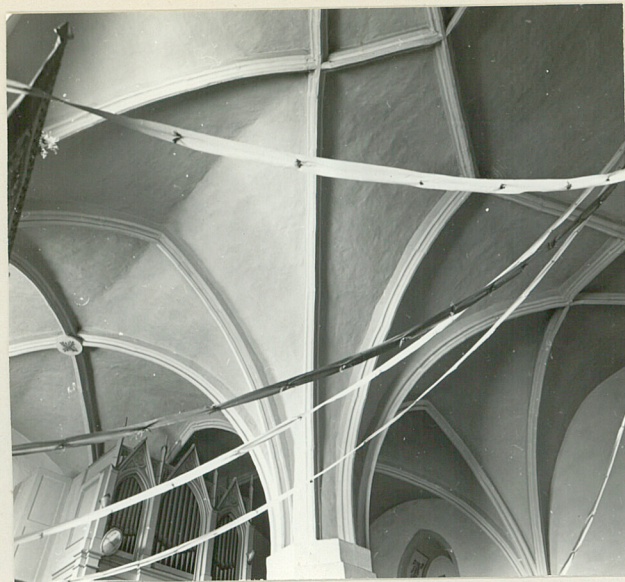
Wkładkę założył: **K. Guttmeier VI. 1981 r.**

(imię, nazwisko, data)

Miejsce przechowywania negatywów: .....

Wzór ODŻ 1978 r.







1. Miejscowość

2. Obiekt (nazwa jak w karcie)

3. Zawartość wkładki (nazwa obiektu lub materiału uzupełniającego)

ZBYLUTÓW, gm. Iwówek Śl.

kościół paraf.

zdjęcia dodatkowe



Wkładkę założył: **K. Guttmejer VI. 1981 r.**  
(imię, nazwisko, data)

Miejsce przechowywania negatywów: .....