

D. 938

OŚRODEK DOKUMENTACJI
ZABYTEKÓW W WARSZAWIE
KARTA EWIDENCYJNA ZABYTEKÓW
ARCHITEKTURY I BUDOWNICTWA

A B C D E F G H I J K L L M N O P R S T U V W X Y Z

Nr

4472

DOLNOŚLĄSKIE

1. Obiekt

KOŚCIÓŁ PROTESTANCKI, OB. RZYM.-KAT. M.B. KRÓLOWEJ POLSKI

2. Czas powstania

2. poł. XVIII

3. Miejscowość

WŁODZICE WIELKIE

4. Adres

nr hipoteczny

5. Przynależność administracyjna

województwo jeleniogórskie

gmina Lwówek Śl.
pow. LWÓWEK ŚL.

6. Poprzednie nazwy miejscowości

Grosswaldicz, Gross Walditz

7. Przynależność administracyjna
przed 1 VI 1975

województwo wrocławskie

powiat Lwówek Śl.

8. Właściciel i jego adres

Par. rzym. - kat. we Włodzicach Wlk. 34
Diec. legnicka

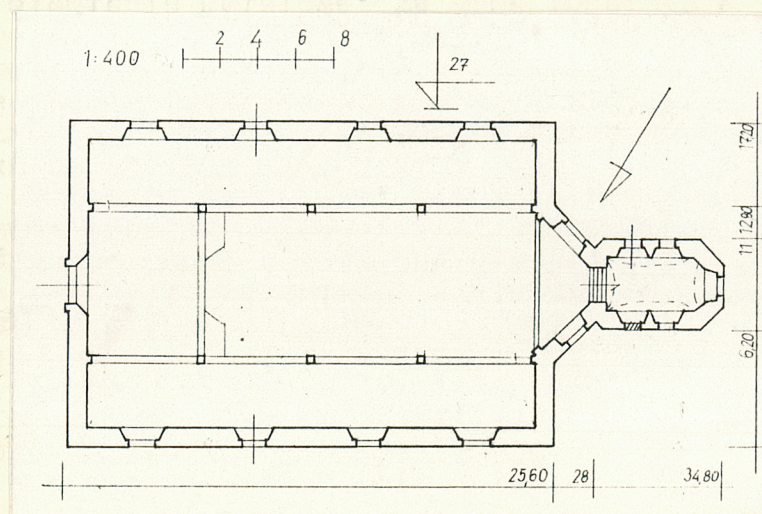
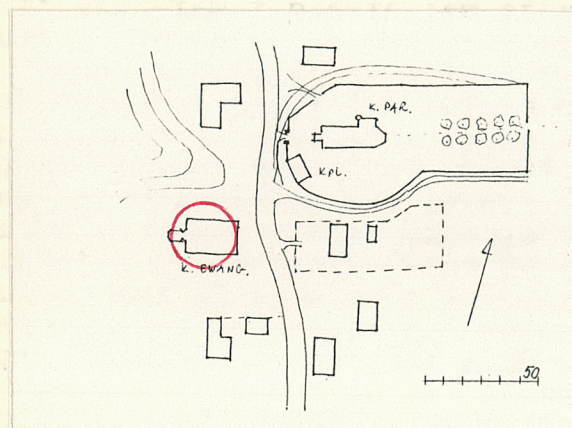
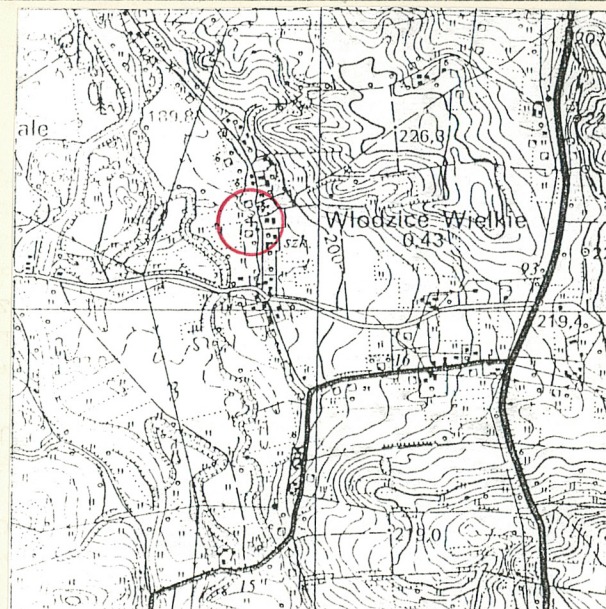
9. Użytkownik i jego adres

Par. rzym. - kat. we Włodzicach Wlk. 34

10. Rejestr zabytków

Nr A/6065

data 9.12.2017



Sytuacja. Położony w pn. części wsi na zach. od drogi, przy skrzyżowaniu z drogą lokalną łączącą wieś z szosą Bolesławiec - Lwówek Sl. Prezbiterium skierowane ku zach. Na pn. - wsch., po drugiej stronie drogi, kościół gotycki. Materiał i technika. Murowany z łamanego kamienia piaskowcowego, łączącego zaprawą wapienną. Otynkowany. Piaskowcowe portale i obramienia okienne. Korpus nakryty stropem z podsufitką na podciągu wspartym na drewnianych filarach, w nawie środkowej z fasetą, w zakrystii sklepienie żaglaste, w wieży stropy belkowe. Więźba krokwiowo - jętkowa. Dachy z dachówką płaską, trzon wieży drewniany, hełm z blachy cynkowej. Posadzki piaskowcowe, na emporach podłoga biała. Schody na emporę oraz poddasze drewniane. Drzwi fasadowe dwuskrzydłowe, płycinowe, z półkolumnką na osi i nadświetłem z przeziernikiem promienistym. Drzwi pod emporą dwuskrzydłowe, płycinowe. Boczne drzwi do nawy jednoskrzydłowe, płycinowe z nadświetłem podzielonym słupkiem i ślaniem. Dolne okna korpusu oraz okna zakrystii i dolne wieży z ramami drewnianymi, słupkiem i ślaniem oraz słupkiem i ślaniem z metalu; w górnych słupek i dwa ślania oraz słupki i ślania metalowe. Te same podziały w dolnych i górnych oknach prezbiterium, gdzie ramy metalowe. Rzut. Wydłużony z prostokątną nawą i zamknięciem 3/8, od wsch. zakrystia na planie nieregularnego i wydłużonego ośmioboku. Korpus trójnawowy. Bryła. Zróznicowana w korpusie i zakrystii. Dachy czterospadowe. Trzon wieży osadzony we wsch. połaci dachu korpusu, hełm ostrosłupowy z kulą i krzyżem. Elewacje. W fasadzie portal z półokrągłym łukiem i klinem. Elewacje boczne i prezbiterialne z podziałem na dwie strefy, w dolnej okna kwadratowe, w górnej prostokątne, wszystkie otwory zamknięte opuszczonym łukiem segmentowym z klinem. Elewacje wieży dwukondygnacyjne z podziałami gzymsowymi; gzymsy wsparte na arkadkach segmentowych. Wnętrze. Wzdłuż ścian korpusu empor. Filary podemporowe osadzone na prostopadłościennych cokołach, z czworobocznymi trzonami i architravowymi kapitelami, włączonymi w artykulację ślepej balustrady empor. Na filarach kolumny ze stylizowaną głowicą, podpierające podciągi stropu. Arkada tęczowa segmentowa z pilastrami, obramieniem stiukowym i klinem. Wieża trzykondygnacyjowa. Wyposażenie. Ołtarz, chrzcielnica, ambona, prospekt organowy. Instalacja elektr.

Zbudowany w 2. poł. XVIII w.,
prace remontowe w XIX w.

14. Kubatura	15. Powierzchnia użytkowa	16. Przeznaczenie pierwotne	17. Użytkowanie obecne
3187,1 m. ³	455,3 m. ²	sakralne	sakralne
18. Prace budowlane i konserwatorskie, ich przebieg i dokumentacja		19. Stan zachowania (fundamenty, ściany zewnętrzne, ściany wewnętrzne, sklepienia, stropy, konstrukcje dachowe, pokrycie dachu, wyposażenie i instalacje)	
		dobry	
		20. Najpilniejsze postulaty konserwatorskie	

21. Akta archiwalne (rodzaj akt, numer i miejsce przechowywania)

24. Uwagi różne

22. Biblioteka

Plch. J. Zabylski architektury Dolnego Śląska, W-u, W-u, K-u,
G-k, 1978 s. 297

25. Opracował

tekst Stanisław J. Stulin, X-XI 1996

imię, nazwisko, data, podpis

plany, rysunki Stanisław J. Stulin, X-XI 1996

imię, nazwisko, data, podpis

zdjęcia fotogr. Stanisław J. Stulin, X-XI 1996

imię, nazwisko, data, podpis

miejsce przechowywania negatywów

KARTA PO WYPEŁNIENIU PODLEGA OCHRONIE NA PODSTAWIE PRZEPISÓW PRAWA AUTORSKIEGO

26. Adnotacje o inspekcjach, informacje o zmianach (daty, imiona i nazwiska wypełniających)

23. Źródła ikonograficzne i fotografia (rodzaj, miejsce przechowywania, sygnatury)

27. Załączniki

1. Miejscowość

2. Obiekt (nazwa jak w karcie)

3. Zawartość wkładki (nazwa obiektu lub materiału uzupełniającego)

W Ł O D Z I C E W Ł K.

Kościół protestancki

Fotografie



Fasada



El. pn.



El. pd. - zach.

Wkładkę założył: Stanisław J. Stulin XI 1996
Imię, nazwisko, data

Miejsce przechowywania negatywów:

wzg łożda 1 589-91' - 5000 szt



Prezbiterium



Nawa