

1. Obiekt

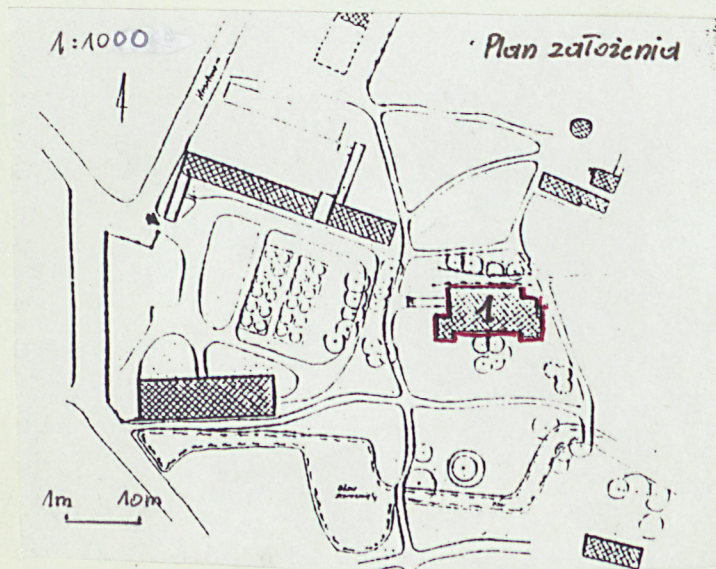
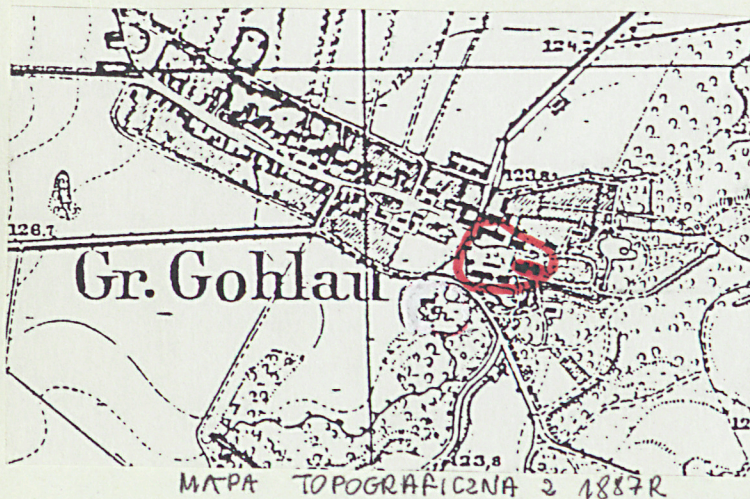
PAŁAC

2. Czas powstania
poł. XVI w. lata
30-te XVII w.
1861 - 1874r.

3. Miejscowość

G A Ł O W

11. Zdjęcia, rzut, przekrój, sytuacja, orientacja



4. Adres G A Ł O W
ks. w. 16149
dz. geod. 405 406 407 408 400 215 535/284
Dr 460 Dr 461 Dr 507, Dr 514 513
nr hipoteczny

5. Przynależność administracyjna

województwo Wrocław

gmina Miękinia

pow. ŚRODA ŚL.

6. Poprzednie nazwy miejscowości

Galów, Golov

Gross Gohlau

7. Przynależność administracyjna
przed 1 VI 1975

województwo Wrocław

powiat Środa Śląska

8. Właściciel i jego adres

Agencja Własności Rolnej Skarbu
Państwa; ul. Mińska 60
54-610 Wrocław

9. Użytkownik i jego adres

nieużytkowany

10. Rejestr zabytków

Nr 651/W data 21.XI.1990

Sytuacja: obiekt położony we wschodniej części wsi, po lewej stronie drogi z Wrocławia (ok. 100 m od szosy). Wchodzi w skład założenia folwarcznego pałacowego. Teren posadowienia płaski, częściowo zadrzewiony. Od zachodu pałac poprzedza kompleks zabudowań folwarcznych, zamkniętych szpalerem drzew; obecnie odgrodzony metalową siatką. Z pozostałych stron rozpościerają się pozostałości dawnego parku pałacowego. Pałac znajduje się w centrum kompozycji założenia, ok. 20 m od spichlerza i 40 m od stajni, zamykając dziedziniec folwarczy od wschodu. Nie daleko od fasady północnej zlokalizowane są trzy oficyny mieszkalne, a na południowy wschód budynek szkoły.

Materiał i konstrukcja: budynek wolnostojący, posadowiony na bardzo grubych fundamentach z cegły ceramicznej (grubość 110-140 cm) na zaprawie cementowo-wapiennej. Wieże pałacu posadowione na fundamentach z kamienia łamanego. Fundamenty ścian zewnętrznych wież wzmocnione są przyporami. Ściany nośne ceglane, tynkowane, tynki wapienno-piaskowe, cementowo-wapienne. Dekoracja architektoniczna: narzut tynkarski (profile, gzymsy, opaski okienne) i piaskowiec (portal główny). Sklepienia: ceglane, tynkowane, krzyżowe. Stropy: drewniane belkowane, podsufitki trzcinowe. Więźba dachowa drewniana. Pokrycie dachu: dachówka ceramiczna, częściowo blacha ocynkowana. Pałac pierwotnie kryty łupkiem. Posadzka: płytki ceramiczne barwne na zaprawie cementowej. Podłogi: drewniane (deski). Schody: zewnętrzne od strony wschodniej - kamienne, wewnętrzne drewniane. Okna drewniane, podwójne, dwuskrzydłowe, wielopolowe. Drzwi: drewniane, dwuskrzydłowe z płycinami, niektóre z nadświetlem.

Rzut: Pałac na planie wydłużonego prostokąta z ryzalitami bocznymi w formie wież od południa. Trakt północny pierwotnie trójdzielny, trakt południowy pierwotnie siedmiodzielny. Pomiędzy traktami ciąg komunikacyjny na osi wschód - zachód. Od wschodu linia obrysu nieco urozmaicona poprzez niewielki ryzalit wieży i wystający poza linię westybul z gankiem. Na osi podłużnej od zachodu - wejście główne. Na osi poprzecznej wejście boczne od północy. Od strony wschodniej dodatkowe wejście prowadzące przez ganek.

Bryła: symetryczna, rozczłonkowana, w formie wydłużonego, wysokiego prostopadłościanu; budynek dwukondygnacyjny, podpiwniczony. Korpus główny nakryty dwuspadowym dachem kryjącym pomieszczenia strychowe. Od południowego wschodu i południowego zachodu bryłę rozczłonkują dostawione po bokach dwie czterokondygnacyjne wieże. Od północy, pomiędzy dwukondygnacyjnymi ryzalitami bocznymi wbudowana sala z tarasem w drugiej kondygnacji.

Wieś Gałów wzmiankowana w r. 1257 jako Galow. W 1318 nazwa miejscowości brzmiała Golv. Od poł. XVI w., aż po r. 1840 pałac był w posiadaniu von Seidlitzów. Protoplastą rodu osiadłym tu był Hans von Seidlitz, wzmiankowany w 1559 r. radca komory cesarskiej. 20 marca 1840 r. Zygmunt Juliusz von Seidlitz sprzedał dobra pułkownikowi Henrykowi Ferdynandowi von Roeder. Jego potomkowie Albert, Marek i Jerzy zamieszkiwali kolejno aż do czasów II wojny światowej. Nie zachowały się przekazy dotyczące budowli XVI -to i XVII-towiecznej, lecz zachował się manierystyczny portal główny z lat 30-tych XVII wieku, zieniczony w 1861 r. trójkątnym naczółkiem.

Generalnie jest to budynek w stylu klasycystyczno-neogotyckim. Wykazuje dwie zasadnicze fazy budowlane. Pierwsza to budynek neoklasycystyczny, druga to gruntowna neogotycka przebudowa. W czasach Wernhera tj. ok. poł. XVIII wieku był to dwuskrzydłowy budynek kryty dachem z płaskim gzymsem międzokondygnacyjnym. Dostawiony od wschodu dom dla służby zastąpiony został w okresie nieco późniejszym skrzydłem pałacowym. Ostatecznie był

14. Kubatura 15 054,6 m ³	15. Powierzchnia użytkowa ok. 1 400 m ²	16. Przeznaczenie pierwotne rezydencjonalne	17. Użytkowanie obecne nieużytkowany
18. Prace budowlane i konserwatorskie, ich przebieg i dokumentacja <p>Nie przeprowadzano żadnych istotnych prac budowlanych. Po roku 1992 otwory drzwiowe i okienne przyziemia i I kondygnacji zostały zamurowane.</p>		19. Stan zachowania (fundamenty, ściany zewnętrzne, ściany wewnętrzne, sklepienia, stropy, konstrukcje dachowe, pokrycie dachu, wyposażenie i instalacje) <p>Fundamenty - w stanie zadowalającym, ściany zewnętrzne - duże ubytki w tynku lub tynki silnie zniszczone; na dużej powierzchni całego budynku na tynki oryginalne (boniowane) nałożona została druga warstwa tynku gładkiego. W elewacji frontowej widoczne ślady po usuniętym detalu architektonicznym nad oknami. Cegła miejscami silnie zmurszała, zwłaszcza w miejscach stałego kontaktu z wodą (np. przy rurach spustowych). Stolarka drzwiowa i okienna bardzo zniszczona, ale ilość ocalałych elementów pozwala na jej odtworzenie. Szyby w oknach II kondygnacji powybijane. Pokrycie dachu uzupełniane różnymi materiałami: dach głównego korpusu pałacu kryty dachówką - utrzymany w zadowalającym stanie, jedynie miejscami wymagający przełożenia, hełmy wież kryte papą smolowaną lub przybitą deskami, mansarda kryta blacha. W chwili obecnej zniszczenia pałacu nie są znaczne i nie grożą zawaleniem budynku.</p> 20. Najpilniejsze postulaty konserwatorskie W chwili obecnej budynek jest nieogrzewany, a w II kondygnacji szyby w oknach są powybijane. Z czasem będzie to powodować szybkie zawilgotnienie i zagrzybienie obiektu i jego powolną dewastację. Dlatego też, niezależnie od zadowalającego stanu obecnego budynku konieczne jest przekazanie go użytkownikowi/właścicielowi, który w oparciu o szczegółowy projekt przeprowadzi remont przysposabiając obiekt na cele np. hotelowe a jednocześnie	

21. Akta archiwalne (rodzaj akt, numer i miejsce przechowywania)

24. Uwagi różne

22. Biblioteka

F. Zimmerman "Beytraege zur Beschreibung von
Schlesien" Brieg 1795, t 12, s. 68.

25. Opracował

tekst Agnieszka Drobną; czerwiec 1995

imię, nazwisko, data, podpis

plany, rysunki Agnieszka Drobną; czerwiec 1995

imię, nazwisko, data, podpis

zdjęcia fotogr. Agnieszka Drobną, kwiecień 1993

imię, nazwisko, data, podpis

miejsce przechowywania negatywów

KARTA PO WYPEŁNIENIU PODLEGA OCHRONIE NA PODSTAWIE PRZEPISÓW PRAWA AUTORSKIEGO

26. Adnotacje o inspekcjach, informacje o zmianach (daty, imiona i nazwiska wypełniających)

23. Źródła ikonograficzne i fotografia (rodzaj, miejsce przechowywania, sygnatury)

F.B. Wernher " Topografia ... ", Breslau 1750-55
Biblioteka Uniwersytecka we
Wrocławiu, Dział rękopisów,
sygn. R 550-555a, 550-555b
IV, F. 113.

27. Załączniki 6

1. Miejscowość	2. Obiekt (nazwa jak w karcie)	3. Zawartość wkładki (nazwa obiektu lub materiału uzupełniającego)
G A Ł Ő W	PAŁAC	c.d. materiału opisowego

c.d. pktu 12

to trzyskrzydłowy pałac w kształcie podkowy z dziedzińcem paradnym pomiędzy skrzydłami. Fasada frontowa ukształtowana była od strony północnej. Druga faza to neogotycka przebudowa przeprowadzona z inicjatywy nowych właścicieli von Roederów. Przebiegała ona w dwóch etapach jak o tym świadczą daty umieszczone na tympanonie głównego portalu (1861) oraz na wieży od strony północnej (1874). W wyniku tej przebudowy trójskrzydłowy pałac z dziedzińcem od północy zabudowany został reprezentacyjną salą balową, zwieńczoną tarasem. Zarówno sala jak i narożnikowe wieże od strony południowej nawiązują do neogotyku angielskiego, natomiast elewacja wykazuje formy schinklowskie.

c.d. pktu 13

Elewacje: Elewacja frontowa (zachodnia) posiada na narożniku południowym dostawioną wieżę. Elewacja korpusu głównego 5-osiowa, dwukondygnacyjna (osie rozłożone niesymetrycznie - II i III okna licząc od lewej strony zestawione są nieco bliżej siebie): strefa cokołowa (piwnice) prosta, gładka, pozbawiona dekoracji: okna dolnej kondygnacji pozbawione dekoracji, jedynie okno drugie od prawej strony ujęte w prostą opaskę. Portal wejściowy umieszczony w drugiej osi od prawej strony, skomponowany z prostego boniowania, ponad boniowaniem architrav, a na nim w środku pole prostokątne, po bokach dwa okręgi, nad architravem trójkątny naczółek. W polu naczółka umieszczona niemiecka, majuskułowa inskrypcja - częściowo zatarta oraz czytelna data 1861. Kondygnację dolną od górnej oddziela gzyms kordonowy z gładkim architravem. Okna górnej kondygnacji od góry ujęte w naczółki kształtem przypominające pojedynczy meander; pod oknami prostokątne zdwojone płyciny. Nad wejściem zachowany metalowy uchwyt od lampionu. U góry elewacji gzyms wieńczący z gładkim architravem. Tynki całej elewacji płytko boniowane, naroże ujęte w płaską lizenę boniowaną nieco głębiej. Do elewacji frontowej z prawej strony dobudowana została wieża (narożnik południowo-zachodni) 4-kondygnacyjna osadzona na wysokiej kamiennej strefie cokołowej, w niej okienka piwniczne obramione cegłą. Na narożach wieży - szkarpy. Fasada północna wieży 2-osiowa: na I kondygnacji prostokątne wejście po lewej stronie oraz prostokątne okno ujęte w neogotyckie laskowanie bez glifu, ława okienna od zewnątrz obniżona. Okno przedzielone słemieniem, zabezpieczone prostą, metalową, przewlekaną kratą. W II kondygnacji blendy ostrołukowe ujęte w neogotyckie laskowanie. W III kondygnacji po lewej okno zamknięte trójkątnie, ujęte w

Wkładkę założył: AGNIESZKA DROBNA, CZERWIEC 95
(imię, nazwisko, data)

Miejsce przechowywania negatywów:

neogotyckie laskowanie bez glifu, przedzielone śłemeniem, ława okienna od zewnątrz obniżona, po prawej stronie blenda stanowiąca pendant okna; w kondygnacji IV okulus-blenda, a w niej data 1874 wykonana neogotyckim krojem liter; po bokach dwa prostokątne okienka ujęte w uproszczone laskowanie. Nad nimi fryz arkadkowy zwieńczony gzymsem przerwany przez szczyt z ostrołukową, laskowaną blendą. Elewacja zachodnia wieży południowo-zachodniej trzyosiowa, formy okien powtarzają koncepcję z elewacji północnej. W kondygnacji I trzy okna zestawione blisko siebie, kondygnacje II i III - pary okien rozdzielone blendą, kondygnacja IV - okulus (lub miejsce po wymontowanym zegarze) rozdzielający 2 okna prostokątne. Elewacja ta również zwieńczona jest szczytem z fryzem arkadkowym. Elewacja południowa wieży trzyosiowa, czterokondygnacyjna; kondygnacja I - jedno większe okno prostokątne, kondygnacja II - dwa okna ostrołukowe, kondygnacja III - dwa okna rozdzielone blendą, kondygnacja IV - okulus z dwoma oknami prostokątnymi po bokach. Elewacja zwieńczona jednym niewielkim oknem ostrołukowym. Elewacja wschodnia tej wieży pozbawiona jest okien. Jedynie na wysokości IV kondygnacji znajdują się dwa prostokątne okna i pomiędzy nimi okulus. Nad nimi szczyt schodkowy z umieszczonym w nim jednym ostrołukowym oknem. Elewacja południowa jest bardzo przejrzysta i zwarta kompozycyjnie; dwukondygnacyjna, ośmioosiowa. Dwie środkowe osie zestawione bliżej siebie i wyodrębnione za pomocą dwóch lizen. W osi drugiej od lewej strony - blendy okienne. Strefa cokołowa elewacji jest wysoka i gładka. Okna I kondygnacji ujęte są w proste laskowanie, pod nimi prosty gzymś przerwany dwukrotnie przez lizeny, nad nimi naczółki w formie pojedynczych meandrów. Płaszczyzna pomiędzy oknem a naczółkiem wypełniona jest prostą dekoracją geometryczną. Dwie kondygnacje oddziela od siebie gzymś kordonowy z gładkim architrawem. Nad nim gładka płaszczyzna z parami prostokątnych płycin przypadających pod okna II kondygnacji. Tuż pod nimi na wysokości ławy podokiennej biegnie wąski gzymś; okna analogiczne do okien I kondygnacji dodatkowo dekorowane niską balustradą skomponowaną z dwóch ukośnie ustawionych kwadratów i okręgu pomiędzy nimi oraz z wisanych w te figury czwórliści. Dwie środkowe osie zaakcentowane trójkątnym szczytem, u podstawy którego biegnie fryz arkadkowy, ponad nim dwa ostrołukowe okna. W tynku miejscami widoczne płytkie boniowanie. Elewacja ta flankowana jest przez dwie wieże. Wieża znajdująca się w narożniku południowo-wschodnim posiada elewację zachodnią pozbawioną okien i drzwi. Elewacja południowa posiada strefę cokołową zbudowaną z dużych bloków kamiennych, w niej okna piwniczne obramione ceglami. Elewacja dwuosiowa, 4-kondygnacyjna. W I kondygnacji dwa prostokątne okna ujęte w laskowanie, nad nimi prostokątne płyciny, mniejsze płyciny pomiędzy oknami; para okien ujęta we wspólny łuk odcinkowy, wypracowany w tynku. Nad oknami znajduje się odcinek belkowania; w miejsce architrawu wkomponowano podwójne prostokątne płyciny. W II kondygnacji dwa prostokątne okna ujęte w laskowanie i wspólny naczółek powtarzający motyw z pozostałych elewacji. W III kondygnacji dwa ostrołukowe okna ze wspólną ławą podokienne. Boniowanie wokół okien zostało wykonane jedynie w strefie archiwolty. Po obu stronach okien dwa ozdobne detale wykonane ze zwijanej blachy (ankry?). W kondygnacji IV dwa nie-

1. Miejscowość	2. Obiekt (nazwa jak w karcie)	3. Zawartość wkładki (nazwa obiektu lub materiału uzupełniającego)
G A Ł Ó W	P A Ł A C	c.d. materiału opisowego

c.d. pktu 13

wielkie laskowane pkna ostrołukowe, umieszczone w jednej prostokątnej płycinie. Fasadę wieńczy schodkowy szczyt. Od wschodu do wieży dostawiona jest przypora. Wschodnia fasada wieży skomponowana została w formie występującego z niej ryzalitu. W strefie cokołowej, zbudowanej z dużych bloków kamiennych znajduje się okienko piwniczne i dwie blendy po bokach, obramione cegłami. Strefę cokołową od kondygnacji oddziela belkowanie z gładkim architravem. Nad gzymsem znajduje się zakratowane okno ostrołukowe, blisko niego dodane dwie blendy. Wszystkie te detale ujęte są w laskowania, a w strefie archiwolt - otoczone boniowaniem. Nad nimi kolejne belkowanie z gładkim architravem. W II kondygnacji analogiczne, nieco niższe okna, pod nimi prostokątne płyciny. W kondygnacji III okulus; elewacja zwieńczona jest szczytem ze sterczynami i z nałożoną na niego pojedynczą arkadą. Od północy omawiana wieża posiada 4 kondygnacje. W I znajduje się jedno prostokątne zakratowane okno, w II prostokątne okno z dekoracyjnym naczółkiem, w III kondygnacji dwa ostrołukowe okna z boniowaniem - w strefie archiwolt; po bokach dwie metalowe, dekoracyjne ankry (?), w najwyższej kondygnacji ostrołukowe biforium umieszczone w prostokątnej płycinie, nad nim schodkowy szczyt. Do elewacji wschodniej dostawiona została dwukondygnacyjna 3-osiova dobudówka, w pierwszej kondygnacji mieszcząca oszkloną pierwotnie werandę. Na werandę prowadzą kamienne schody zabiegowe. W I kondygnacji zachowana metalowa konstrukcja przeszklenia werandy oraz dekoracyjna, ceramiczna balustrada. Za werandą, w I kondygnacji prostokątne wejście prowadzące do pałacu od strony parku, nad nim dwa kartusze herbowe i filakteria z neogotyckim napisem ALBRECHT V. ROEDER 1866 ELISABETH V. BONIA. Po bokach dwa prostokątne okna. Na II kondygnacji 3 prostokątne okna, pod nimi w płycinach dekoracja, na narożu dobudówki sterczyna; na północnej ścianie dobudówki w I i II kondygnacji 2 prostokątne blendy. Tynki położono na dobudówce gładkie. Elewacja wschodnia jest jednoosiowa, dwukondygnacyjna. W strefie cokołowej po lewej stronie ceglany neogotycki portalik prowadzący do piwnic; w I kondygnacji - prostokątne okno, kondygnacje oddziela gzymś kordonowy, w II kondygnacji - prostokątne okno z naczółkiem tynki boniowane, w połaci dachowej znajduje się niewielka mansarda. Elewacja północna pałacu symetryczna, 9-osiova, dwukondygnacyjna. Trzy środkowe osie stanowią neogotycką dobudówkę: 2 duże okna zamknięte łukiem Tudora z zachowaną neogotycką stolarką, w oknach kraty z końca XIX w., w środku pomiędzy oknami reprezentacyjne drzwi płycinowe, również w kształcie łuku Tudora; 3 osie środkowe poprzedzielane 4 szkarpami; nad oknami małe, prostokątne okienka, po ich bokach prostokątne blendy; nad drzwiami banderola z inskrypcją wykonaną gotyckim krojem liter dzieląca datę 18/74. Na II kondygnacji w IV, V i VI osi taras. Po bokach trzyosiove partie boczne. W I kondygnacji środkowa oś prawdopodobnie wtórnie zaślepią. W kondygnacji II po 3 okna z prostokątnymi płycinami podokiennymi oraz geometrycznym naczółkiem powtarzającym się we wszystkich elewacjach. W prawym skrzydle okno środkowe zaślepią. Bocz-

Wkładkę założył: AGNIESZKA DROBNA 02ERK/IEC 95
(imię, nazwisko, data)

Miejsce przechowywania negatywów:

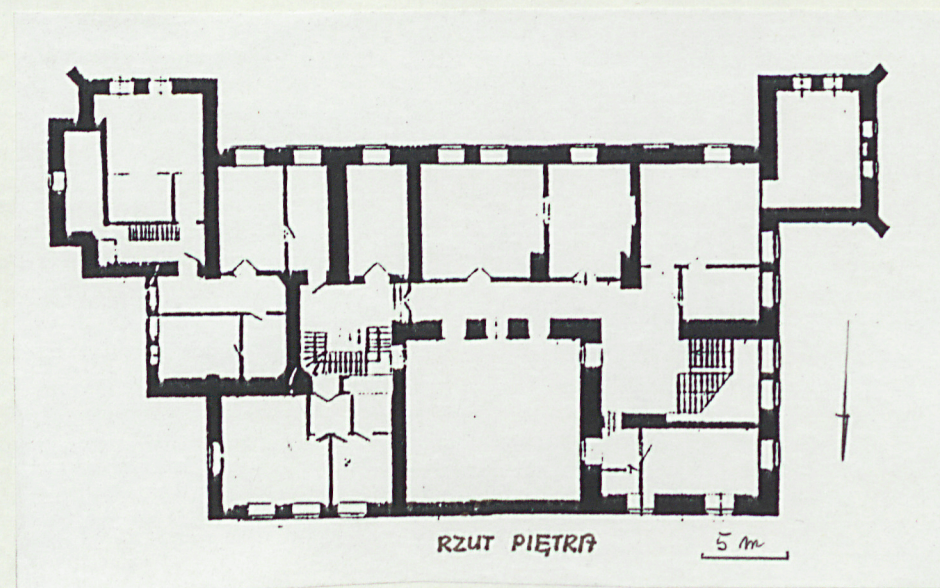
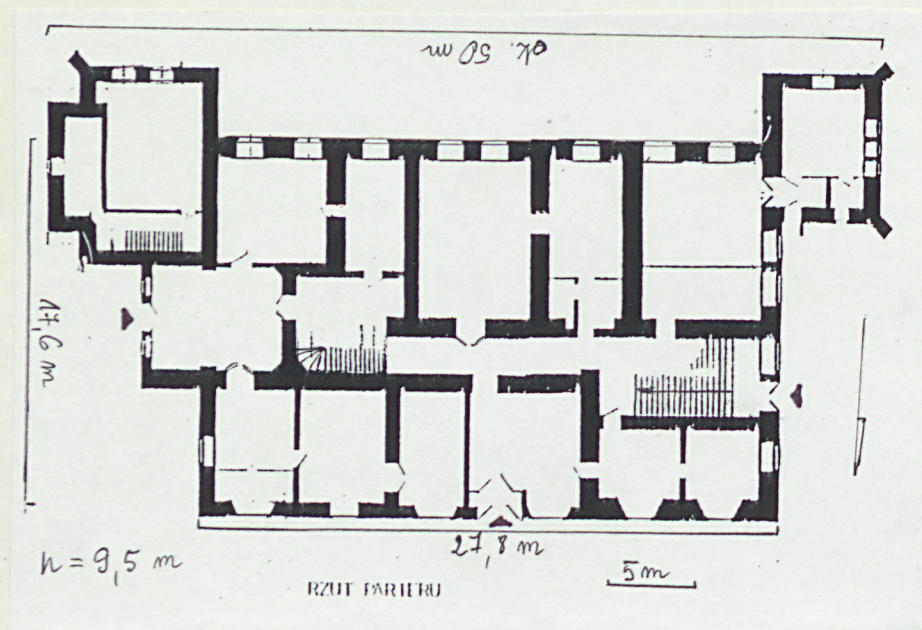
ne partie zwieńczone niewielkimi szczytami z umieszczonym w nich łaskowanym ostrołukowym oknem.

Wyposażenie: w chwili obecnej wnętrza budynku nie są dostępne. Obiekt jest nieużytkowany i dla bezpieczeństwa zamurowano wszystkie otwory drzwiowe i okienne w przyziemiu i I kondygnacji.

Instalacje: instalacja wodno-kanalizacyjna.

c.d. pktu 20

doprowadzi (na podst. ocalałych fragmentów) do odtworzenia stylowej stolarki drzwiowej i okiennej, detalu architektonicznego, oryginalnych tynków itp. Konieczne jest też uporządkowanie bezpośredniego otoczenia pałacu (usunięcie samosiewów, niwelacja terenu) integralnie związanego z zabytkowym obiektem.



1. Miejscowość	2. Obiekt (nazwa jak w karcie)	3. Zawartość wkładki (nazwa obiektu lub materiału uzupełniającego)
G A Ł O W	P A Ł A C	c. d. materiału ilustracyjnego



1. Widok od północnego zachodu
2. Elewacja zachodnia - frontowa
3. Elewacja zachodnia; wejście frontowe
4. Wieża południowo-zachodnia
elewacja od strony północnej

Wkładkę założył: AGNIESKA DROBNA, CERNIEC 95
(imię, nazwisko, data)

Miejsce przechowywania negatywów:

Z-d Poligr. Jan Jasiński W-wa. ul. Wolna 13. tel. 12-43-83



5.



6.



7.

- 5. Wieża południowo-zachodnia
elewacja zachodnia
- 6. Wieża południowo-zachodnia - elewacja południowa
- 7. Elewacja południowa - otwory okienne I i II
kondygnacji lewej strony fasady
- 8. Elewacja południowa - szczyt środkowej części fasady



8.

1. Miejscowość

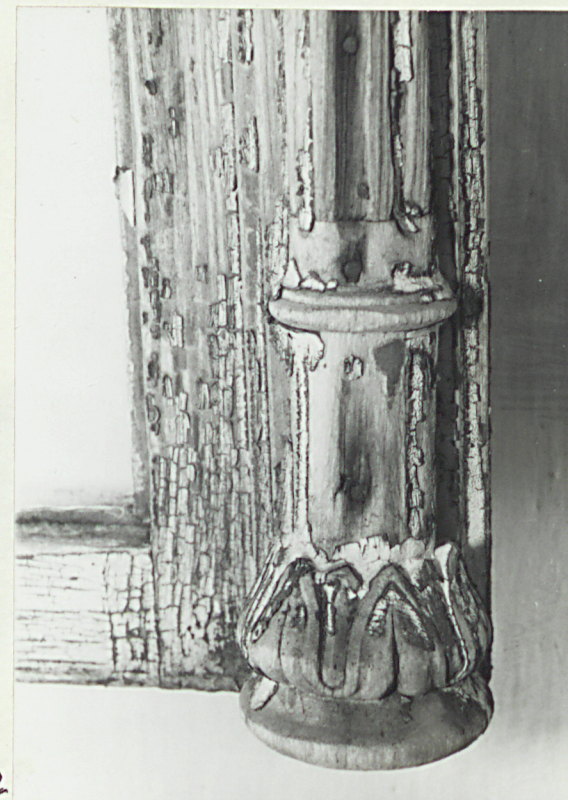
G A Ł Ó W

2. Obiekt (nazwa jak w karcie)

P A Ł A C

3. Zawartość wkładki (nazwa obiektu lub materiału uzupełniającego)

c. d. materiału ilustracyjnego



9. Elewacja południowa - widok ogólny
 10. Elewacja wschodnia; widok od północnego wschodu
 11. Wieża południowo-wschodnia; elewacja południowa
 12. Fragment stolarki drzwiowej od strony północnej

Wkładkę założył: AGNIESZKA DROBNA, CZERWIEC 95
 (imię, nazwisko, data)

Miejsce przechowywania negatywów:

Z-d. Poligr. Jan Jasiński W-wa, ul. Wolna 13, tel. 12-43-83



13 Elewacja wschodnia; tarcze herbowe na ganku

15 Elewacja północna; widok ogólny



14 Elewacja północna; środkowa część elewacji

16 Elewacja północna; ryzalit lewy (wschodni)



1. Miejscowość

GAŁÓW

2. Obiekt (nazwa jak w karcie)

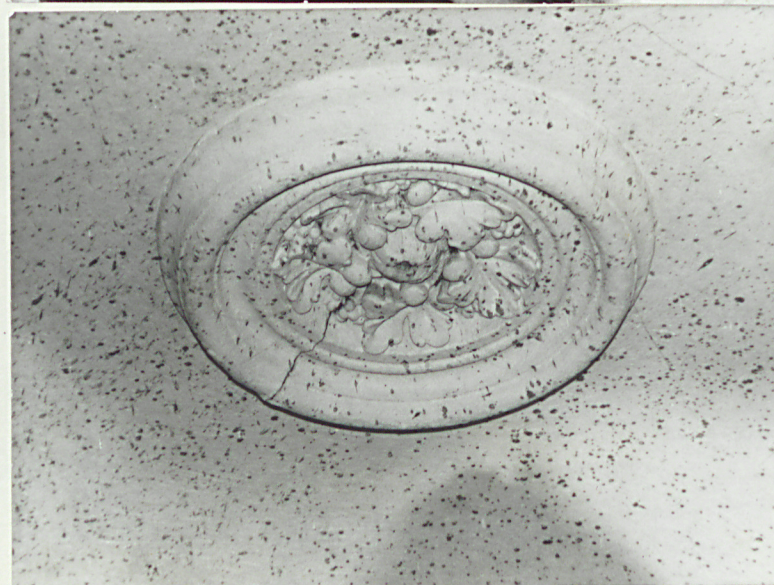
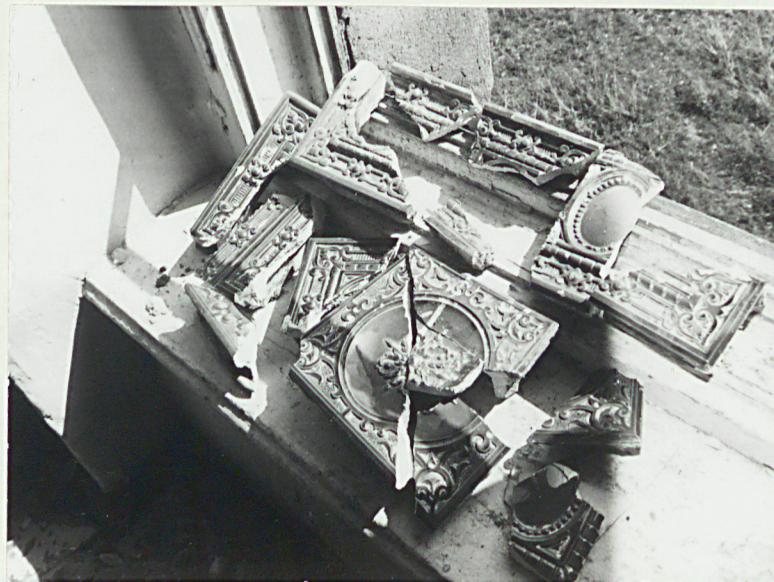
PAŁAC

3. Zawartość wkładki (nazwa obiektu lub materiału uzupełniającego)

c. d. materiału ilustracyjnego



opisy do ilustracji - verte



Wkładkę założył: AGNIESZKA DROBNA CZERWIEC 95
 (imię, nazwisko, data)

Miejsce przechowywania negatywów:

Z-d Poligr. Jan Jasiński W-wa, ul. Wolna 13, tel. 12-43-83

17. Klatka schodowa wschodnia
18. Sala balowa od północy
19. Pozostałości pieca kaflowego
20. Sztukaterie sufitowe pomieszczenia południowo-zachodniego

1. Miejscowość	2. Obiekt (nazwa jak w karcie)	3. Zawartość wkładki (nazwa obiektu lub materiału uzupełniającego)
G A Ł O W	P A Ł A C	c. d. materiału ilustracyjnego



21. Portal główny, fasada zachodnia;
stan - lipiec 1995.



22. Dolne fragmenty wieży południowo-
zachodniej oraz fasady południowej;
stan - lipiec 1995.

Wkładkę założył: AGNIESZKA DROBNA, LIPIEC 1995
Imię, nazwisko, data

Miejsce przechowywania negatywów:

wzg środa śl 589-91 - 5000 szt



23. Sciana południowa wieży południowo-wschodniej; stan - lipiec 1995.

24. Elewacja wschodnia; stan - lipiec 1995.

