

1. Obiekt

BUDYNEK MIESZKALNO-GOSPODARCZY

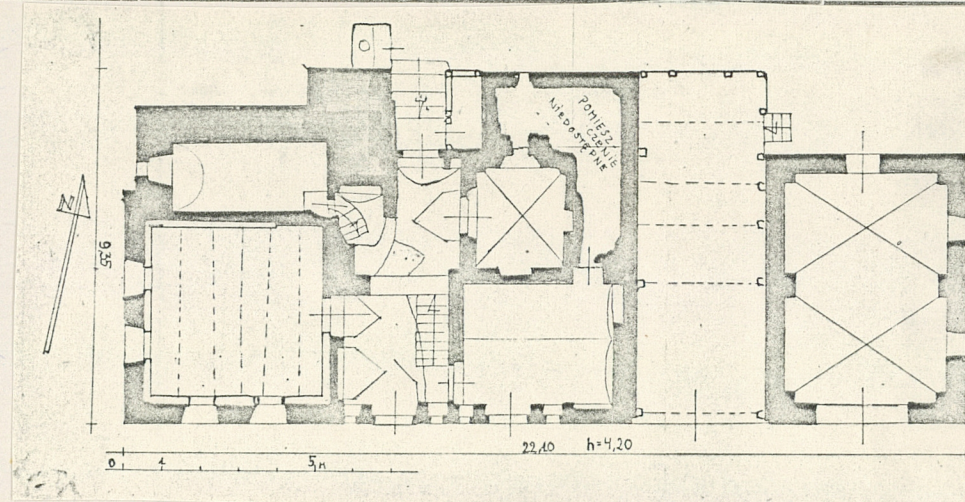
2. Czas powstania

ok. 1863r.

3. Miejscowość

SKORZENICE

11 Zdjęcia, plan sytuacyjny, rzuty



4. Adres

Skorzenice 5

nr hipoteczny

5. Przynależność administracyjna

województwo jętleniogórskie

gmina Lwówek Śląski

pow. Lwówek sl.

6. Poprzednie nazwy miejscowości

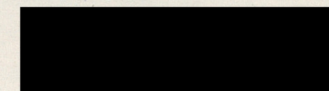
Harttiedsdorf

7. Przynależność administracyjna
przed 1 VI 1975

województwo wrocławskie

powiat Lwówek Śląski

8. Właściciel i jego adres



9. Użytkownik i jego adres



10. Rejestr zabytków

Nr 797/1 data 18.08.1983

autor zdjęć S. Parfianowicz
data wykonania IX.1980r.
miejsce przechowywania negatywów



12. Autorzy, historia obiektu, określenia stylu.

Budynek powstał około 1863 roku. Stanowi typowy przykład wiejskiego budownictwa łązyc łączącego różne funkcje: mieszkalną i gospodarczą.

Przed 1945 rokiem oznaczony 65 numerem we wsi.

Po II wojnie światowej nieużytkowany. Od około 1950 roku własność rodziny Karpowiczów. Wiosną 1980 roku przeprowadzono generalny remont murowanej partii budynku.

Na cembrowinie studni przy szosie o około 4 metry na pn. od domu ryty w kursywie napis: H.R. /1875//.

13. Opis (sytuacja, materiał i konstrukcja, rzut, bryła, elewacje, dach, wnętrze wyposażenie, instalacje)

Usytuowany w zach. partii wsi na zach. o około 5 metrów od szosy, na nieznacznym spadku terenu w kierunku położonego od zach. strumienia. Od pd. ogród od pn. nieużytek. Ustawienie kałenicowe. Wejścia od wsch.

Podmurówka, ściany parteru oraz pomieszczenia wsch. z łomu szarego drobnoziarnistego piaskowca, z jego ciosu pd. elewacja i odrzwia oraz oboknia parteru. Ściany łomowe partii mieszkalnej otynkowane, od pd. i zach. Piętro szachulcowe o zewnętrznych ścianach lekko pochyłych do wewnątrz, od zach. pionowo oszalowanych, przy piwnicy także w przyziemiu, gdzie konstrukcja ścian słupowo-ryglowa. Od wsch. stodoła wyniesiona na piaskowcowych blokach, na nich słupowo-ryglowa konstrukcja do poziomu rygli obustronnie poziomo oszalowana. Więźba dachowa krokwiowo-płatwiowa z jętami na dwóch rzędach stojących stołców z mieczami, od pd. wiatrownice, od pn. nad partią gospodarczą nabite wysoko przypustnice; nad stodołą krokwiowa na podstapce ze stojącym słupem i płatwią stopową. Dachówka karpiówka w koronkę. Szczyty słupowo-ryglowe odeskowane. Skłębienia kołbkowe w zach. piwnicy, kołbkowo-krzyżowe w piwnicy wsch. Stropy odcinkowy wydłużony w pomieszczeniu na pd. - wsch. od sieni, pułapowy śtopy w kuchni, nagi w sieni na piętrze, pozostałe w pomieszczeniach mieszkalnych z podsufitką, w stodołę nagi z osiowym sosrębem. Posadzki betonowa w sieni i w pomieszczeniu na pd.-wsch. od niej, z płyt piaskowca w piwnicach, w oborze bruk. W pomieszczeniach mieszkalnych podłoga biała. Schody jednobiegowe, na piętro drewniane, zewnętrzne i do piwnic z bloków piaskowca. Drzwi jednoskrzydłowe, w pomieszczeniach mieszkalnych ramowo-płycinowe, wejściowe na zawiasach tarczowych z zamkiem skrzynkowym i z osiowym piłastrem, do kuchni i izby pd.-wsch. część i owo przeszkłone; pozostałe spongowe, do wsch. piwnicy z zamkiem sprężonym, do stodoły dwuskrzydłowe. Okna krosnowe, dwudzielne, dwupoziomowe z nieruchomą listwą przymykową, w kuchni kanelowaną, na piętrze otwierane na zewnątrz jedno skrzydło od listwy przymykowej; w kuchni wewnętrzne, dwuskrzydłowe, deskowe okiennice zasuwane.

Na planie prostokąta 1:2/ o krótszym paśmie kuchni od pn., z leżącym prostokątem stodoły od wsch., czteropasmowy, gdzie dwa pasma środkowe o powiązanym układzie pomieszczeń, wynikającym z wtórnej zabudowy po rozebraniu pieca chlebowego od zach.: sień dwuczęściowa, poprzeczna. Jednopiętrowy o dwóch lekko zagłębionych piwnicach i o zawieszonych na nierównej wysokości stropach. Dach dwuspadowy, od pn. spływający do parteru tworząc dodatkowe poddasze. Wewnątrz w kuchni w pułapie stropu urządzenia wentylacyjno-nagrzewcze piętra otwierane zasuwany deską otworem. Zewnątrz, elewacja pd. na cokole, partia mieszkalna ośmioosiowa na parterze, sześćosiowa na piętrze. Drzwi wejściowe do sieni i pierwotnie na balkon w czwartej osi od zach. Otwory okienne kuchni z głębokimi gładziami zamkniętymi łukiem odcinkowym. Oboknia piętra profilowane z zewnętrznymi parapetami i zwieńczoną łukowato powycinaną listwą szczytową. Pd. odrzwia sieni od wysokości cokołu profilowane z pięcioma uskokami, na osi nadproża leżący owal z rytym napisem w kursywie: W.R. /1863/N^o 65//.

14. Kubatura ok. 720 m ³	15. Powierzchnia użytkowa ok. 350 m ²	16. Przeznaczenie pierwotne mieszkaIno-gospodarcze	17. Użytkowanie obecne mieszkaIno-gospodarcze
18. Prace budowlane i konserwatorskie, ich przebieg i dokumentacja		19. Stan zachowania (fundamenty, ściany zewnętrzne, ściany wewnętrzne, sklepienia, stropy, konstrukcje dachowe, pokrycie dachu, wyposażenie i instalacje) Stan zachowania dobry. Drobne braki w odeskowaniu.	
20. Najpilniejsze postulaty konserwatorskie			

21. Akta archiwalne (rodzaj akt, numer i miejsce przechowywania)

22. Bibliografia

23. Źródła ikonograficzne i fotografie (rodzaj, miejsce przechowywania, sygnatury)

24. Uwagi różne

25. Wypełnił

Dariusz Jankowski
Paweł Jaskanis
Sławomir Parfianowicz
wrzesień 1980r.

26. Sprawdził

27. Załączniki

Założono załącznik nr 1 do pkt.11

1. Miejscowość
SKORZENICE

2. Obiekt (nazwa jak w karcie)
Budynek mieszkalno-
gospodarczy

3. Zawartość wkładki (nazwa obiektu lub materiału uzupełniającego)
Dotyczy pkt. 11



Wkładkę założył: Dariusz Jankowski IX/1980
(imię, nazwisko, data)

Miejsce przechowywania negatywów:

Jedn. Wyd. Akcyd. Olsztyn zam. 1299/5/78
OZGraf. ZP. Ostróda zam. 1040 n. 20000

Wzór ODZ 1978 r.