

1. Obiekt

BUDYNEK MIESZKALNO-GOSPODARCZY

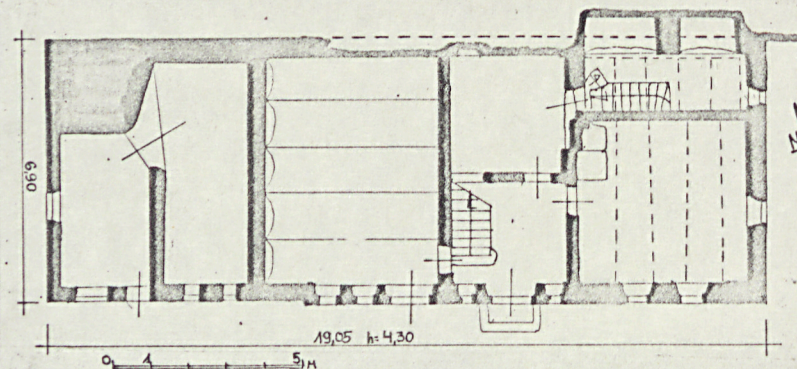
2. Czas powstania

II ćwierć
XIX wieku

3. Miejscowość

SKAŁA

11 Zdjęcia, plan sytuacyjny, rzuty



4. Adres

Skala 9

nr hipoteczny

5. Przynależność administracyjna

województwo jęleniogórskie

gmina Lwówek Śląski

pow. LWÓWEK ŚL.

6. Poprzednie nazwy miejscowości

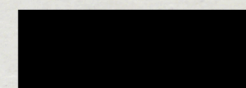
Hohlstein

7. Przynależność administracyjna
przed 1 VI 1975

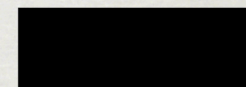
województwo wrocławskie

powiat Lwówek Śląski

8. Właściciel i jego adres



9. Użytkownik i jego adres



10. Rejestr zabytków

Nr _____ data _____

autor zdjęć S. Parfianowicz
data wykonania IX.1980r.
miejsce przechowywania negatywów



12. Autorzy, historia obiektu, określenia stylu.

Powstał w II ćwierci XIX wieku jako typowy przykład wiejskiej zabudowy łązyc łączącej różne funkcje w obrębie jednego obiektu: mieszkalną i gospodarczą.

13. Opis (sytuacja, materiał i konstrukcja, rzut, bryła, elewacje, dach, wnętrze wyposażenie, instalacje)

Usytuowany w środku wsi o około 5 metrów na pn. od szosy w dolnej partii pd. stoku. Ustawienie kałenicowe. Wejścia od pd. Od pn. i zach. sad.

Podmurówka, parter z łomu szarego, droбноziarnistego piaskowca uzupełnianego cegłą, pasmo wsch. pierwotnie z zewnętrznymi ścianami w konstrukcji wieńcowo-przysłupowej, obmurowanej obecnie. Parter i zach. aneks otynkowane. Oboknia i odrzwia zewnętrzne parteru z ciosu piaskowca. Piętro szachulcowe o listowowo-glinianym wypełnieniu z zewnętrznymi ścianami tekko pochyłymi do wewnątrz. Szczyty o konstrukcji słupowo-ryglowej pionowo oszalowane, zach. obity łupkiem. Więźba dachowa krokwiowo-jętkowa z leżącymi stołcami, wysoko nabite przypustnice, od pd. wiatrownice. Dach kryty szarym łupkiem. Aneks zach. ceglany, więźba dachowa krokwiowa pokryta eternitem. Skłębienie kolebkowe w pn.-wsch. piwnicy. Stropy, odcinkowy wzdłużny w oborze na zach. od sieni, Kleina w paśmie zach. - stodoła, pułapowy ślepy w dwóch pasmach wsch. parteru i w izbie pn.-wsch. piętra, nagi w pozostałych pomieszczeniach. Schody z ciosu piaskowca do piwnicy, drewniane w sieni, jednobiegowe. Drzwi ramowo-płycinowe z zawiasami tarczowymi i zamkami skrzynkowymi, do pomieszczeń mieszkalnych jednoskrzydłowe, kuchenne częściowo przeszkłone, wejściowe dwuskrzydłowe z półkolumną listwy przymykowej i o profilowanych obramieniach płycin; spongowe opierane, żaluzjowe, dwuskrzydłowe, dwupoziomowe z czterodzielnym nadświetłem. Okna krosnowe, dwudzielne, dwupoziomowe, w zach. partii piętra trójpoziomowe ze stałą listwą przymykową i parami podwójnych zakrętek.

Na planie prostokąta /16:7/ czteropasmowy z dodatkowym pasmem częściowym zach. aneksu. Podpiwniczony od pn.-wsch., piętrowy nakryty dachem dwuspadowym. Duży spadek terenu powoduje, że piętro od pn. użytkowane jest jako parter. Aneks zach. z niskim piętrem nakryty dachem pułpitowym. Zewnątrz, elewacja pd. parteru dziesięcioosiowa, przy czym w dwóch wsch. osiach kuchenne otwory okienne, w czwartej wejście do sieni flankowane wąskimi, stojącymi prostokątami świetlików i poprzedzone dwustopniowymi schodami, w szóstej wejście do obory oświetlonej przez parę wąskich okien, dwie skrajne stanowią okna wtórnie wprawione w wielkim, zamurowanym otworze wjazdowym; piętro sześćoosiowe, wyróżnione znaczną odsadzką i wydatnym okapem, w skrajnej osi od zach. otwór wejściowy do magazynu. Odrzwia sieni profilowane z leżącym owalem na nadprożu.

Instalacja elektryczna. Piece.

14. Kubatura ok. 450 m ³	15. Powierzchnia użytkowa ok. 220 m ²	16. Przeznaczenie pierwotne mieszkałno-gospodarcze	17. Użytkowanie obecne mieszkałno-gospodarcze
18. Prace budowlane i konserwatorskie, ich przebieg i dokumentacja		19. Stan zachowania (fundamenty, ściany zewnętrzne, ściany wewnętrzne, sklepienia, stropy, konstrukcje dachowe, pokrycie dachu, wyposażenie i instalacje) Dostateczny. Znaczne ubytki tynku, w szalunku szczytów i pokryciu łupkiem. Domostwo silnie zawiącone. Konstrukcja drewniana miejscami nadwątlona przez spróchnienia.	
20. Najpilniejsze postulaty konserwatorskie			

21. Akta archiwalne (rodzaj akt, numer i miejsce przechowywania)

22. Bibliografia

23. Źródła ikonograficzne i fotografie (rodzaj, miejsce przechowywania, sygnatury)

24. Uwagi różne

25. Wypełnił

Dariusz Jankowski
Paweł Jaskanis
Sławomir Parfianowicz
wrzesień 1980r.

26. Sprawdził

27. Załączniki

Założono wkładkę nr 1 do pkt. 11

1. Miejscowość
SKAŁA

2. Obiekt (nazwa jak w karcie)
Budynek mieszkalno-
-gospodarczy

3. Zawartość wkładki (nazwa obiektu lub materiału uzupełniającego)
Dotyczy pkt.11



Wkładkę założył: Dariusz Jankowski IX/1980
(imię, nazwisko, data)

Miejsce przechowywania negatywów: _____