

1. Obiekt 48811

PAŁAC

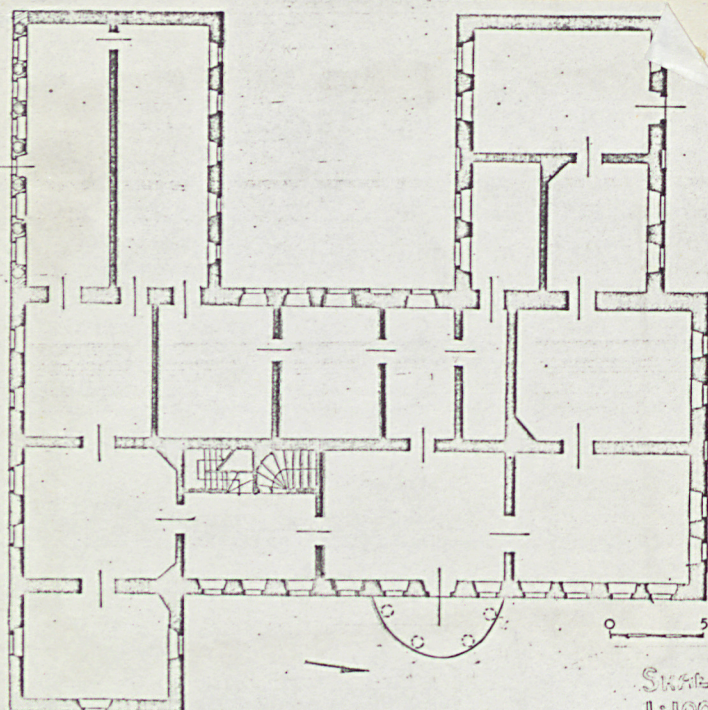
2. Czas powstania

1513, k. XVIII  
XIX/XX w

3. Miejscowość

S K A Ł A

11 Zdjęcia, plan s



Skala  
1:100



autor zdjęć  
data wykonania  
miejsce przechowywania



4. Adres

nr hipoteczny

5. Przynależność administracyjna

województwo jeleniogórskie

gmina Lwówek Śląski  
pow. LWÓWEK ŚL.

6. Poprzednie nazwy miejscowości

Hohlstein

7. Przynależność administracyjna  
przed 1 VI 1975

województwo wrocławskie

powiat Lwówek Śląski

8. Właściciel i jego adres

Skarb Państwa

9. Użytkownik i jego adres

nieużytkowany

10. Rejestr zabytków

Nr 273 data 11.05.1951





12. Autorzy, historia obiektu, określenia stylu.

W XIV w. na miejscu obecnego pałacu wzniesiono twierdzę. Po zrujnowaniu jej przez husytów Adam von Lest wybudował w 1513 r. pałac. Pocz. XVII w. - rozbudowa rezydencji do celów reprezentacyjnych /kolumnowa loggia widokowa oraz wieżowa dobudówka z klatką schodową/. 2.poł.XVII w. - przedłużenie korpusu w kierunku pn, dobudowa skrzydła zachodniego, dekoracja wnętrza oraz założenie ogrodu po zachodniej stronie pałacu /Wilhelm von Gall/. XVIII w. - ujednolicenie elewacji przez wymianę obramień otworów oraz zamurowanie loggi, założenie tarasowego ogrodu po wschodniej stronie pałacu, założenie grotty z kolebkowym sklepieniem. Pocz. XIX w. - przeznaczenie parteru na cele gospodarcze, aranżacja wnętrza 1. piętra, urządzenie romantycznego parku po pd i zach stronie pałacu, budowa pawilonów ogrodowych: mauzoleum, świątyni Luizy, chaty z mchu i domu z kory / Paulina von Kurland i Herman Hohenzollern-Hechingen/. W latach 1869-1927 pałac w rękach rodziny Hohenzollern-Sigmaringer. Zrujnowany i zdewastowany po II wojnie światowej.

13. Opis (sytuacja, materiał i konstrukcja, rzut, bryła, elewacje, dach, wnętrze wyposażenie, instalacje)

Pałac, otoczony pozostałościami parku, usytuowany na stromym wzniesieniu pomiędzy drogą do Żerkowic a prowadzącą przez wieś, od której oddalony jest o ok.20 m. Park odgradzony murem, po którym zachowane wysokie cokoły z rocaillowymi wazonami. Po przeciwnej stronie drogi prowadzącej przez wieś oficyna pałacowa.

Wzniesiony z piaskowca wypełnionego cegłą, na fundamentach z piaskowca pokryty grubą warstwą tynku, obramienia otworów piaskowcowe, fryzy i bonie wyrobione w tynku. W piwnicach sklepienie kolebkowe z lunetami oraz kolebkowo-krzyżowe - w pomieszczeniu w skrzydle południowym wsparte na granitowym filarze. W narożniku pd-wsch skrzydła pd strop belkowy z podsufitką z szeroką fasetą. Na piętrach stropy z podsufitką z fasetami. Więźba 2-kondygnacyjno-płatwiowa, o 2 rzędach stłoców stojących, na których wsparte belki płatwiowe /umieszczone także przy krokwiach/. Dachówka karpiówka w koronkę Schdwy do piwnic i na 1. piętro z bloków piaskowca, wyżej drewniane, spłatalne oraz zabiegowe. Podłoga z płyt piaskowca, parkiety niezachowane. Drzwi niezachowane, okna prawdopodobnie skrzynkowe 2-dzielne, 2-poziomowe, z częściowo zachowanymi drewnianymi żaluzjowymi okiennicami.

Pałac założony na planie w kształcie podkowy. Korpus główny 2-traktowy o amfiladowym układzie wnętrza. Bryła 2-kondygnacyjna, podpiwniczona, przekryta dachem 4-spadowym. Wejście gł. w elewacji wschodniej poprzedzone portykiem kolumnowym na rzucie półkola.

Elewacje boniowane w narożach, o symetrycznym układzie prostokątnych okien z ramowymi podokiennikami. Kondygnacje oddzielone płaskimi gzymsami. Instalacja wod.-kan. zdemontowana, c.o. i elektr. zdekompletowana.

W sali balowej umieszczonej na 1.piętrze na osi pałacu zachowane sztukaterie - na fasacie motyw wolic oczu, rozetek oraz ząbkowania, na suficie pośrodku rozeta z liści akantu obwiedziona szerokim kołem z wici roślinnej, w narożnikach sali 4 mniejsze rozetki z motywów liści akantu i kampanulli, resztki polichromii.



14. Kubatura  ok. 9000 m <sup>3</sup>	15. Powierzchnia użytkowa  ok. 950 m <sup>2</sup>	16. Przeznaczenie pierwotne  mieszkalne	17. Użytkowanie obecne
18. Prace budowlane i konserwatorskie, ich przebieg i dokumentacja	19. Stan zachowania (fundamenty, ściany zewnętrzne, ściany wewnętrzne, sklepienia, stropy, konstrukcje dachowe, pokrycie dachu, wyposażenie i instalacje)  Pałac zrujnowany - zerwany dach, ubytki w więźbie dachowej, dziury w stropie, zmurszałe belki, zerwany parkiet, brak stolarki okien i drzwi.		
20. Najpilniejsze postulaty konserwatorskie			



21. Akta archiwalne (rodzaj akt, numer i miejsce przechowywania)

22. Bibliografia

Helena Grad, Studium historyczno-stylistyczne zespołu pałacowego w Skale, Wrocław 1978

Zenon Bradke, Janusz Bachmiński, Ekspertyza wykonana celem zagospodarowania pałacu w Skale, Wrocław 1958

M.Kropp, Schloss Hohlstein. Ein Idyll in Kreise Löwenberg, Wir Schlesier, 1931, s.483-5

23. Źródła ikonograficzne i fotografie (rodzaj, miejsce przechowywania, sygnatury)

Werner - MN Wrocław, Gabinet Grafiki, nr inw. VII-78

24. Uwagi różne

25. Wypełnił

K.Murawska

09.1980

plan: Ewa Loga Sowińska

26. Sprawdził

27. Załączniki