

1. Obiekt

4851/1

PAŁAC, OB. SZKOŁA

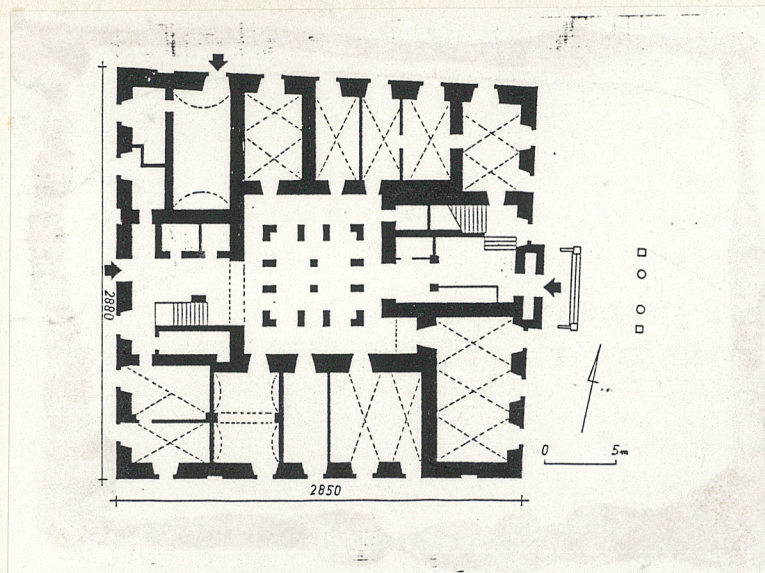
2. Czas powstania

XVII w/?/
ok.1800 i 1901

3. Miejscowość

NIWNICE

11. Zdjęcia rzut, przekrój, sytuacja, orientacja



4. Adres Niwnice 149;

nr hipoteczny

5. Przynależność administracyjna

województwo jeleniogórskie

gmina Lwówek Śl.

pow. LWÓWEK

6. Poprzednie nazwy miejscowości

Neuland /Kr.Lowenberg/;

7. Przynależność administracyjna
przed 1 VI 1975

województwo wrocławskie

powiat Lwówek Śl.

8. Właściciel i jego adres

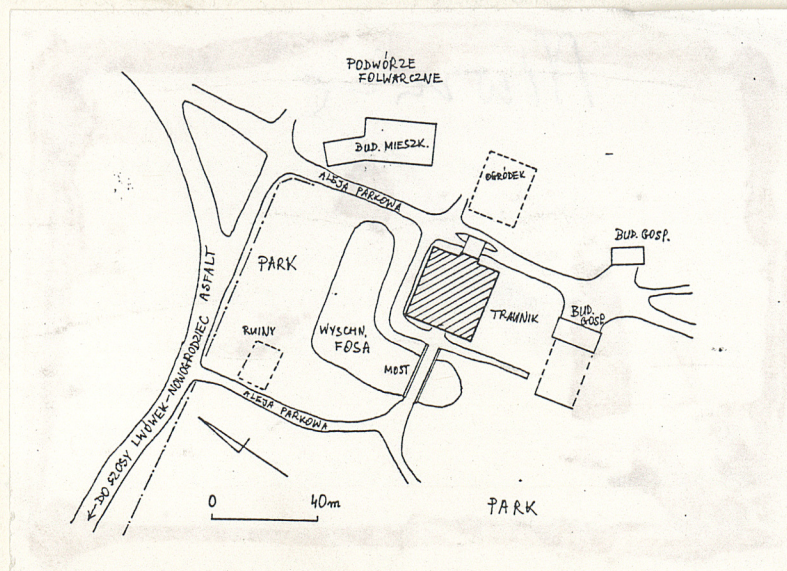
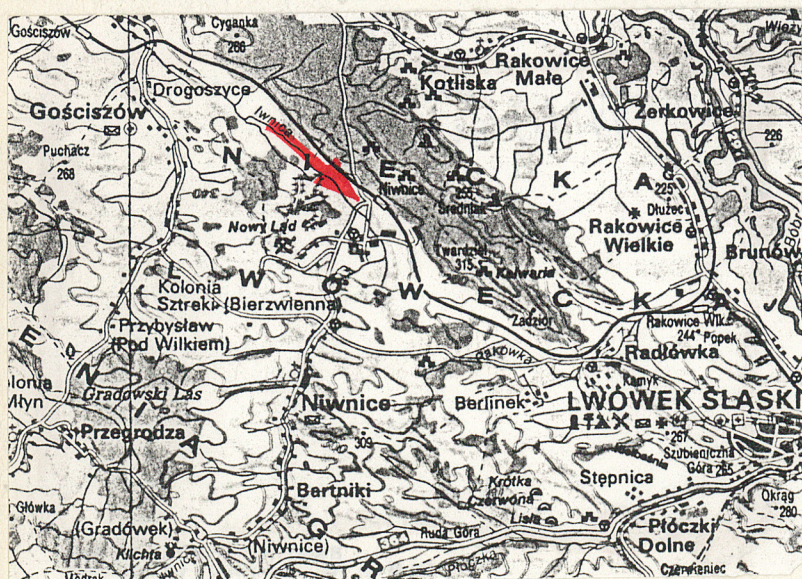
Kuratorium Oświaty i Wych.
Jeleniej Górze

9. Użytkownik i jego adres

Zbiorecza Szk.Gminna w Lwówku
Szk.Podstawowa w Niwnicach;

10. Rejestr zabytków

Nr 1128/7 data 16 III 1993



W XVII-XIX w. Niwnice należały do rodu Nöstitzów. Prawdopodobnie już w XVII w. powstał pierwotny pałac, jako regularna budowla z wewn. dziedzińcem, otoczona fosą. W poł. XIX w. cały majątek staje się własnością ks. Fryderyka Niderlandzkiego, który w 1883r. sprzedaje go posiadaczowi ziemskiemu, kapitałowi rezerwy - Alfredowi v. Wietersheim. W następstwie testamentu właściciela i jego żony, Anny v. Kramsta, spadkobiercą - Walter v. Wietersheim - ustanawia w r. 1894 majorat Niwnice. Za czasów Waltera dokonano też wielkiej przebudowy pałacu w 1901 r. Pałac był przebudowywany prawdopodobnie także na przeł. XVIII i XIX w. /z tego okresu pochodzą, być może, szczyty/. Ostatnia przebudowa wiąże się prawdopodobnie z zabudowaniem wewn. dziedzińca. Ostatnim właścicielem pałacu jest syn Waltera - Alfred, w którego rękach pałac do czasów II wojny światowej. Po wojnie budynek wraz z majątkiem przechodzi na własność skarbu Państwa Polskiego; do 1965r. użytkowany jest przez kopalnię anhydrytu "Nowy Łąd"/mieszkania/, potem zostaje wyremontowany i zaadaptowany na szkołę.

SYTUACJA. Niwnice - wieś na pn. krańcach Pogórza Izerskiego, nad potokiem Iwnica. Niwnice położone są w pobliżu siedziby władz gminnych - Lwówka Sl., na zach., w odl. ok. 7 km. ciągną się wzdłuż lokalnej drogi łączącej szosę z Lwówką do Gryfowa z drogą z Lwówka do Gościszowa. Pałac usytuowany jest na pn. od drogi do Gościszowa, za kopalnią anhydrytu "Nowy Łąd". Obecna fasada pałacu/elew. zach. poprzedzona jest niewielkim placikiem, na który prowadzi mostek przerzucony nad dawną fosą; przed elew. pn. również fragment starej fosy; dawna fasada /elew. wsch./ zwrócona jest obecnie w stronę ogródków i dalej - osiedla domków mieszk. /dawny teren parku: od pd. także dawne tereny parkowe, obecnie niewielki budynek gosp.

MATERIAŁ. KONSTRUKCJA. TECHNIKA.

Ściany - zewn., murowane z mieszaniny cegły i kamienia, obustronnie tynkowane. Detal arch. wyrabiany w tynku /obramienia otworów/ i w narzucie /kolumny portyku, balustrady/, szczyty i elementy podziału ściany - ceramiczne, tynkowane. Ściany wewn. murowane z cegły, tynkowane; w sanitariatach ściany wykańczone glazurą.

Sklepienia i stropy - pomieszczenia 1-szej kond. sklepione kolebką, kolebką z lunetami oraz krzyżowo; hol nakryty stropem odcinkowym na belkach stalowych a w portyku strop ceramiczny typu Kleina. W pozostałych kond. stropy drewniane belkowe z podsufitką.

Wieżba dachowa - drewniana, nietypowa; w dolnej kond. dachu elementy więźby wykorzystane w konstrukcji ścian poddasza; w górnej kond. konstr. Jętkowo-krokwiowa na podwójnej ścianie stolcowej, ze stolcem wewn. wmurowane w ściany dawnego dziedzińca a zewn. wzmocnionym dwoma zastrzałami, związanymi ze stolcem i krokwią kleszczami.

Pokrycia dachowe - dach korpusu kryty ceramicznie, "karpiówką" podwójnie w "koronkę"; hełm wieżyczki kryty blachą miedzianą.

Posadzki i podłogi - różne rodzaje podłóg; w holu, szatni, na klatkach schodowych - posadzka lastrico, w kotłowni i warsztacie - posadzki betonowe, w sanitariatach lastrico, w klasach i korytarzach obu kond. płytki lub wykładzina PCW /we wsch. części korytarza 2 kond. - płytki PCW na b. zniszczonych deskach/, w mieszkaniach poddasza płytki PCW, parkiej, deski.

Schody - zewn. - przed wejściami do budynku po dwa szerokie, betonowe, proste stopnie. Schody wewn., gł. klatka schodowa, schody żelbetowe, 2-biegowe ze spocznikiem, ograniczone balustradą metalową, prowadzą na 2-gą kond., klatka schodowa wsch., tunelowa - schody 3-biegowe ze spocznikami /3-ci bieg zakręcony wachlarzowo, prowadzi na poddasze/, w dolnej części schodów zachował się fragment oryginalnej masywnej, drewnianej balustrady tralkowej, wyżej poręcz, przymocowana do ściany; schody na strych - drewniane, 2-biegowe łamane, ze spocznikiem, stopnie z noskami, przy wejściu na strych frag. drewnianej balustrady tralkowej.

Otwory - otwory okienne ujednolicone, podkreślające tektonikę budynku. Otwory obu kond. prostokątne, identyczne w kształcie i wymiarach, zdobione profilowanymi obramieniami z uszkami w górnych narożach. W obu szczytach otwory także prostokątne, nieco mniejsze oraz smuklejsze od otworów elew., jeszcze mniejsze prostokątne otwory lukarn w dolnej kond. dachu; "wole oka". W zwieńczeniu szczytu zach. owalne, poziome okienko krosnowe, dzielone szczeblikami w pionie i poziome. Wszystkie okna o konstrukcji skrzynkowej, 2-dzielne, w obu kond. - ze ślēmionami przechodzącymi i krzyżami pozornymi. Niektóre otwory okienne zamurwane /płytkie błędy w kształcie okien w elew. /c.d.wkładka nr. 1/

14. Kubatura

8200 m³

15. Powierzchnia użytkowa

2160 m²

16. Przeznaczenie pierwotne

mieszkalno-rezydencyjne

17. Użytkowanie obecne

w większości - szkoła;
poddasze - mieszkania;

18. Prace budowlane i konserwatorskie, ich przebieg i dokumentacja

- 1965 - przebudowa wnętrza - zburzenie starej i budowa nowej klatki schodowej, wymiana części stropów adaptacja wnętrza na cele szkolne, naprawa tynków wewn. i zewn. naprawa podłóg i inne drobne naprawy;
- w późniejszych latach tylko doraźne remonty i naprawy, w rodzaju malowania wnętrza, naprawy pokrycia dachowego, itp.

19. stan zachowania (fundamenty, ściany zewnętrzne, ściany wewnętrzne, sklepienia, stropy, konstrukcje dachowe, pokrycie dachu, wyposażenie i instalacje)

zły stan murów zewn., szczeg. w elew. wsch. /wyraźne ślady wilgoci do wys. ok. 2 m, brak tynków w portyku i dolnej części elew. /, nienajlepszy stan tynków zewn. w pozostałych elew. /dolne części, do wys. okien /; mury zewn. nadwyřężone i spękanne w różnym stopniu /skutek wstrząsów powodowanych wybuchami w kopalni anhydrytu /; zły stan świetlika nad holem 2-giej kond. / założone zabezpieczenie z siatki poniżej /; zniszczone balkoniki wieńczące otwory wejściowe w elew. zach. i pd. /obecnie zamurowany /; zastąpienie starej klatki schodowej nową, żelbetową;

20. Najpilniejsze postulaty konserwatorskie

- odwilgocenie i osuszenie ścian;
- założenie izolacji poziomej i drenażu;
- naprawa i wzmocnienie /zakotwienie / ścian zewn.;
- wymiana stropów w elew. wsch.;
- naprawa świetlika;
- wymiana zniszczonej podłogi we wsch. części korytarza 2 kond.;
- zabezpieczenie przed zniszczeniem herbu ostatnich właścicieli;

Akta archiwalne (rodzaj akt, numer i miejsce przechowywania)

24. Uwagi różne

25. Opracował

Ewa Sawińska 15.11.1992

tekst

Jacek Sawiński 15.11.1992
imię, nazwisko, data, podpis

plany, rysunki

imię, nazwisko, data, podpis

zdjęcia fotogr. Jacek Sawiński 15.11.1992

imię, nazwisko, data, podpis

miejsce przechowywania negatywów

Karta po wypełnieniu podlega ochronie na podstawie przepisów prawa autorskiego

2. Bibliografia

Schlesische Guter-Adressbuch. 1886-1937;
R.WEBER, Schlesische Schlosser, 1910; Bd. I. S. 24
J.G.KNIE, Alph.-stat.-top.Obersicht der Dorfen..1845
J.PILCH, Zabytki arch.Dolnego Śląska, 1978, str.177,
Opracowanie parku w Niwnicach. H.Wrabec, E.Jurkowska
C.Boguski, 1978/w posiad.dyrekcji szkoły/;

26. Adnotacje o inspekcjach, informacje o zmianach (daty, imiona i nazwiska wypełniających)

3. Źródła ikonograficzne i fotografia (rodzaj, miejsce przechowywania, sygnatury)

Weber, Schlesische..., Taf.85;

27. Załączniki

- wkładka nr 1: od.opisu: zdjęcia;
- wkładka nr 2: zdjęcia;
- wkładka nr 3: zdjęcia;

1. Miejscowość N I W N I C E	2. Obiekt (nazwa jak w karcie) PAŁAC OB. SZKOŁA.	3. Zawartość wkładki (nazwa obiektu lub materiału uzupełniającego) cd. opisu; zdjęcia;
---------------------------------	---	---

cd. opisu:

pd./. Od wewnątrz otwory okienne w głębokich, lekko rozglifionych, zamkniętych odcinkowo wnękach. Wewn. otwory okienne, przeprute w kond. dawnego dziedzińca- wąskie, prostokątne, zamknięte półkoliście i, pod świetlikiem, kwadratowe, wszystkie wypełnione obecnie lukswerami /tj. przejścia m. kolejnymi częściami krużganku w 2 kond. dawnego dziedzińca/. Otwory drzwiowe zewn. - drzwi wejściowe wsch. i zach. - w prostokątnych, wysokich otworach drzwi 2-skrzydłowe, z 4-dzielnym nadświetłem, oszalowane ukośnymi listewkami; tarasowe - prostokątne, 2-skrzydłowe z 4-dzielnym nadświetleniem, w połowie przeszklone od góry; drzwi do kotłowni - duże, prostokątne, jednoskrzydłowe, z blachy. Drzwi wewn.: w 1-szej kond. w większości jednoskrzydłowe, płycinowe bądź typowe, współczesne, w 2-giej kond. drzwi 2-skrzydłowe, płycinowe /do klas/, w części jednoskrzydłowe, współczesne, na poddaszu drzwi jednoskrzydłowe, typowe, współczesne /w jednym przypadku zachowała się oryginalna płycinowa ościeżyna/. Między filarami dawnego dziedzińca łuki arkad - 1-szej kond. pełne, w-2-odcinkowe lub spłaszczone.

RZUT. Budowla na rzucie kwadratu, z planem wzbogaconym tylko we wsch. elew. przez mocno wyładowany, prostokątny portyk filarowo-kolumnowy. Pomieszczenia pałacu sklepione są wokół centralnego prostokątnego holu /niegdyś - niewielkiego, wewn. dziedzińca/. Wejście na osi wsch.-zach. nieco przesunięte względem siebie.

BRYŁA. Budowla o zwartej, kubicznej, monumentalnej bryle, urzeczona od wsch. 2-kond. portykiem, mocniej wyładowanym w 1-szej kond. w elew. wsch. 5-osiowa wystawka zwieńczona trójkątnym szczytem, w elew. przeciwległej - wystawka 3-osiowa, ze szczytem łagodnie wygiętym łukowato ku górze. Wejście zach. i obecnie zamurowane, pn. zwieńczone były balkonikami na planie odcinka koła. Pałac jest 2-kond. z użytkowaną dolną kond. poddasza, podpiwniczony /drzwi do piwnic zamurowane/, nakryty dachem mansardowym, szczyty wystawek nakryte daszkami w ich kształcie.

ELEWACJE.

Elewacja zach. - frontowa - 2-kond. /z użytkowym poddaszem/, 7-osiowa. symetryczna, dośrodkowa. Obramienia takie same w obu kond., okna górnej kond. zwieńczone prostymi nadprożami. Środkowa część elew. wydzielona zdwojonymi lizenkami w wielkim porządku. Oś środkowa zaakcentowana wejściem, zwieńczonym resztką balkonu, wspartą na 4 wspornikach i owalnym okienku w zwieńczeniu szczytu. Szczyt dzielony w pionie lizenami i skrajnymi, pasowymi wspornikami odcinków gzymsu. Elementy podziału poziomego elew. to: gzymsy podokienne, gzymsy wieńczące i, przerwany w środkowej części, gzyms szczytu.

Elewacja pn.-2-kond. z poddaszem, 7-osiowa, symetryczna i dośrodkowa: zasada komp. i podziału elew. taka sama jak fasady. Oś środkowa zaznaczona resztkami balkoniku nad dawnym wejściem /tj. w fasadzie/. Dwa wsch. otwory okienne zamurowane.

Elewacja wsch. - dawna fasada - 2-kond. z poddaszem, 7-osiowa, symetryczna i dośrodkowa. Osiowe wejście ujęte w portyk z kolumnami i narożnymi filarami na cokołach, z kapitelami kostkowymi, wyżej taras i 2-gi portyk na filarach, zwieńczony pełną balustradą /niegdyś - tralkowa/ z kartuszem herbowym, otoczonym labrami, na osi. W kartuszu herb ostatnich właścicieli przedwojennych - v. Wietersheimów. 5-osiowa wystawka zwieńczona szczytem, w którego polu zegar /dziś bez wskazówek/, ozdobiony z boków festonami z liści laurowych. Pozostałe podziały elew. identyczna jak w innych elew.

Ewa Sawińska 15.11.1992

verte!

Wkładkę założył:

(imię, nazwisko, data)

Miejsce przechowywania negatywów:

Elewacja pd. - 2-kond. z poddaszem, 7-osiowa, symetryczna, identyczny sposób komp. i podziału ściany jak w poprzednich elew., brak tylko elementów akcentujących oś środkową elew. pd.

WNETRZE. Zasadniczy układ wnętrza nie uległ dużym zmianom; utrzymano zasadę kompozycji pomieszczeń wokół przestrzeni centralnej /obecnie holu, dawniej - dziedzińca wewn./ W osi wsch.zach. hol poprzedzony sieniami, w których klatki schodowe.

Pomieszczenia reprezentacyjne mieściły się gł. w 2-giej kond.

WYPOSAŻENIE. Brak oryginalnego wyposażenia z wyjątkiem fragmentu drewnianej balustrady tralkowej we wsch. klatce schodowej.

INSTALACJE. wod.-kan., c.o., /własna kotłownia/, elektr. telefon.



Elewacja wsch., dawna fasada.

1. Miejscowość

N I W N I C E

2. Obiekt (nazwa jak w karcie)

PAŁAC, OB. SZKOŁA

3. Zawartość wkładki (nazwa obiektu lub materiału uzupełniającego)

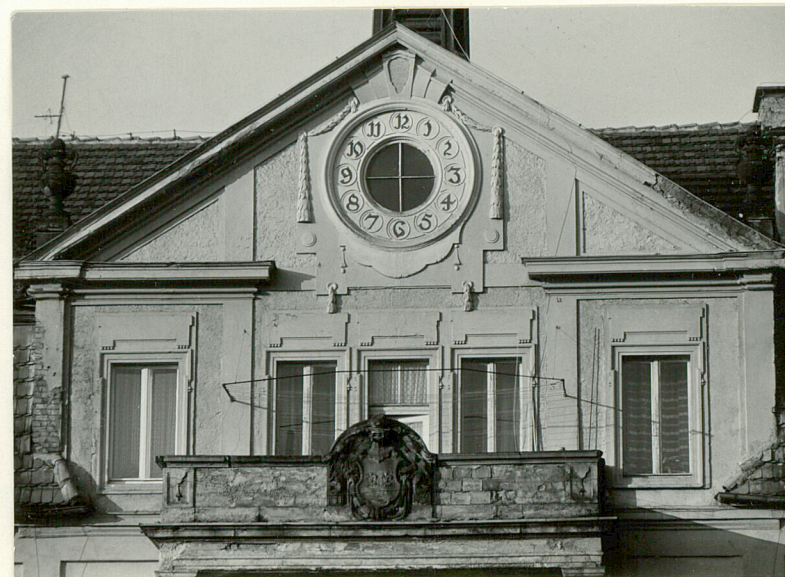
zdjęcia;



Elewacja pd.



Elewacja pn.



Szczyt elew. wsch.

Wkładkę założył: Ewa Sawińska 15.11.1992
 (imię, nazwisko, data)

Miejsce przechowywania negatywów:

Z-d Poligr. Jan Jasiński W-wa, ul. Wolna 13, tel. 12-43-83

Wzór ODZ 1978 r.



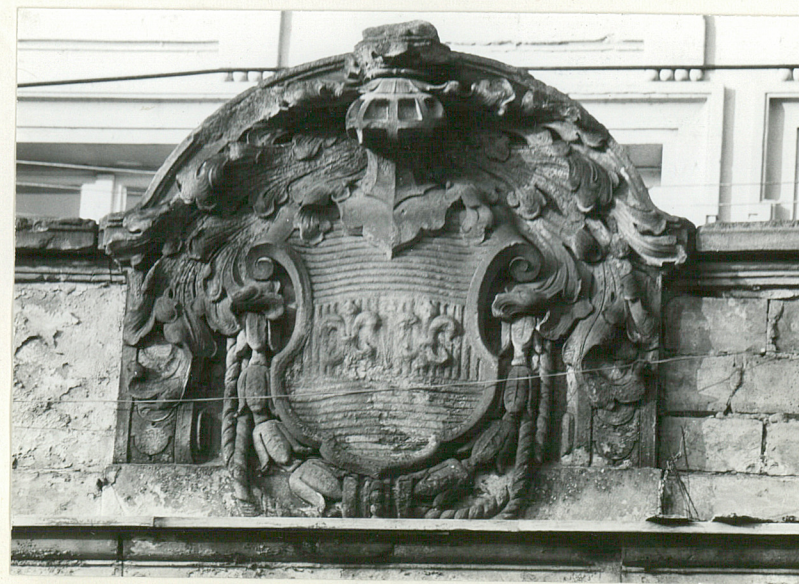
Szczyt elew. zach.



Okno 2-giej kond.



Wieżyczka nad szczytem wsch.



Herb Wietersheimów w elew. wsch.

1. Miejscowość

N I W N I C E

2. Obiekt (nazwa jak w karcie)

PAŁAC, OB. SZKOŁA

3. Zawartość wkładki (nazwa obiektu lub materiału uzupełniającego)

zdjęcia;



Lukarna poddasza.



2-ga kond. dawnego dziedzińca.

Wkładkę założył: Ewa Sawińska 15.11.1992
(imię, nazwisko, data)

Miejsce przechowywania negatywów:

Z-d Poligr. Jan Jasiński W-wa, ul. Wolna 13, tel. 12-43-83

Wzór ODZ 1978 r.



Wygląd pałacu wg. Webera.