

D.742

KRAJOWY OŚRODEK BADAŃ
I DOKUMENTACJI
ZABYTEKÓW W WARSZAWIE
KARTA EWIDENCYJNA ZABYTEKÓW

A B C D E F G H I J K L Ł M N O P R S T U V W X Y Z

Nr 5152

1. Obiekt

549/3

PLEBANIA I BUDYNEK GOSPODARCZY

2. Czas powstania
1760–1780,
1874–1899

przech

3. Miejscowość

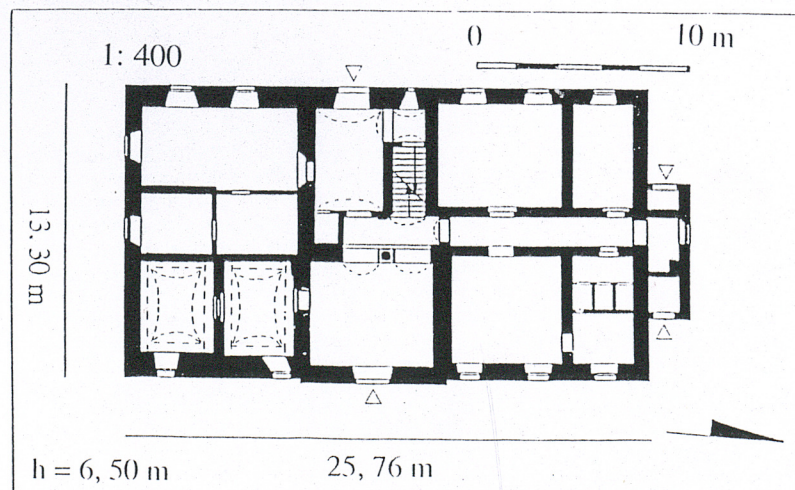
RÓŻANKA

11. Zdjęcia, rzut, przekrój, sytuacja, orientacja



4.

2.



4. Adres

Różanka 15
57–530 Międzyzlesie

nr hipoteczny nr działki geodezyjnej 131

5. Przynależność administracyjna

województwo dolnośląskie, powiat Kłodzko
gmina Międzyzlesie

6. Poprzednie nazwy miejscowości

Rosintal (1358), Rosenenthal (1571),
Rosenthal (1631), Alt Rosenthal (1631),
Rosenthal (1765–1945)

7. Przynależność administracyjna przed 1 01 1999

województwo wałbrzyskie

gmina Międzyzlesie

8. Właściciel i jego adres

Parafia rzymskokatolicka p.w. Wniebowzięcia
NMP, 57–530 Międzyzlesie, Różanka nr 15

9. Użytkownik i jego adres

Parafia rzymskokatolicka p.w. Wniebowzięcia
NMP, 57–530 Międzyzlesie, Różanka nr 15

10. Rejestr zabytków

Nr A/790

data 9.06.2006

Historia

Plebani

Miejscowość wzmiankowana po raz pierwszy w 1358 r. była już w r. 1360 wsią parafialną. Po zniszczeniach dokonanych w czasie wojen husyckich została odbudowana przed 1560 r. Różanka należała do dóbr kameralnych do 1684 r., a później została kupiona przez Althannów i dołączona do dóbr Szczerba. W 1770 r. stała się ich administracyjnym ośrodkiem.

Do ok. poł. XVIII w. Różanka była dużą i ludną wsią o charakterze rolniczo-rzemieślniczym, a w 2 poł. XVIII stulecia, obok Międzyzlesia i Goworowa, stała się w hrabstwie trzecim liczącym się ośrodkiem płóciennictwa. Tutejsi kupcy bławatni Franz Bernhard i Johann Volkmer, a także właściciele manufaktur, bielników i tkacze prowadzili interesy z najbardziej znanym w okolicy domem handlowym Ludwigów z Międzyzlesia. W 2 poł. XIX w. w Różance nie zajmowano się już wytwórstwem wyrobów włókienniczych. Wieś miała charakter rolniczo-rzemieślniczy, a także stała się miejscowością letniskową i turystyczną. Po 1945 r. Różanka, która była największą miejscowością w Górach Bystrzyckich, zachowała charakter rolniczy i funkcje letniskowo-turystyczne.

*

Różanka już w 1360 r. była wsią parafialną. Później parafia przestała istnieć. W 1560 r. miejscowość należała do parafii w Międzyzlesiu, a według Bacha — do parafii w Gniewoszowie, lub do parafii w Długopolu Górnym. Przed 1575 r. ludność wsi przeszła na protestantyzm, w związku z czym w końcu XVI w. powstała w Różance parafia luterańska lub ewangelicko-augsburska. Tutejszy pastor wzmiankowany był w latach 1610 i 1613. W początkowym okresie kontrreformacji, w 1624 r. pastor musiał opuścić wieś, którą przyłączono do katolickiej parafii w Domaszkowie. Ze względu jednak na oddalenie Różanki od Domaszkowa już w r. 1665 erygowano we wsi parafię p.w. Wszystkich Świętych obejmującą również: Gniewoszków, Lesicę, Niemojów, Poniatów i Rudawę. Ten zasięg parafii pozostał bez zmian do 1 poł. XX w. włącznie. Po 1910 r. bezskutecznie próbowano utworzyć kuratię w Lesicy i Niemojowie. Patronat nad kościołem w Różance sprawowali właściciele klucza Szczerba, hrabiowie von Althann, baronowie von Stillfried und Rattonitz, a od 1838 — księżęta von Preussen. W 1924 r. obowiązek ten przeszedł na państwo. W 1941 r. parafię z pięcioma kościołami filialnymi zamieszkiwało 1908 katolików i 41 ewangelików.

Sytuacja

Różanka położona przy lokalnej drodze łączącej (poprzez Góry Bystrzyckie) Międzyzlesie i Niemojów rozlokowana została na wysokości około 410–580 m n.p.m. Znajduje się w południowej części Gór Bystrzyckich, nad potokiem Różana. Zabudowania wsi rozciągają się przez wiele kilometrów, pomiędzy ujściem potoku Główni (od północy, od strony Gniewoszowa), a górnym odcinkiem potoku Różana. Wyraźnie wyodrębnia się niżej położone centrum Różanki z kościołem. Już około poł. XVIII w. Różanka miała układ łańcuchowy oraz taki zasięg jak obecnie.

*

Zespół kościelny z kościołem Wniebowzięcia NMP i plebanią usytuowany jest w niżej położonej, północnej części wsi, na wschodnim stoku wzniesienia w Górach Bystrzyckich, schodzącym od zachodu ku korytu Różanej. Zespół kościelny wydzielony jest od wschodu główną ulicą wiejską, a od północnego zachodu drogą ku polom. Przy rozwidleniu obu dróg, na północ od zespołu kościelnego wykształcił się niewielki plac. Od południa i południowego zachodu teren kościelny sąsiaduje z siedliskiem wsi i użytkami na stokach wzniesienia.

*

Kościół usytuowano na terenie cmentarza zajmującego nieregularną w zarysie platformę wciętą od zachodu w łagodnie opadający stok wzniesienia. Cmentarz został otoczony kamiennym, tynkowanym murem z dwiema bramami (wschodnią i północną) od strony głównej wiejskiej ulicy. W południowy odcinek cmentarnego muru wbudowano w czasie wznoszenia kościoła (ok. 1756 r.) nową kostnicę. Na południe od kościoła i cmentarza znajduje się nieregularna, częściowo tarasowo kształtowana działka z plebanią i zagrodą plebańską. Ograniczona jest od północy murem przykościelnego cmentarza, od zachodu — gruntową drogą na nowy cmentarz, od południa — korytem cieku wodnego, a od wschodu — główną drogą wiejską.

Zwrócona ku ulicy plebania usytuowana została we wschodniej pierzei zagrody, na platformie wciętej w stok wzniesienia. Ponadto w południowej pierzei zagrody zachował się budynek gospodarczy. Pomiędzy oboma budynkami, przy narożniku zagrody zlokalizowano głęboki betonowy, kolisty zbiornik wodny związany dawniej z systemem drenażu działki. Pozostałe pierzeje zagrody są niezabudowane i otwarte ku tylnej części działki. Teren przed plebanią wydzielono ogrodzeniem z siatki mocowanym na betonowych słupach. W układ tych słupów wstawiono przed samą plebanią cztery ozdobne słupy murowane z kamienia, nakryte czapą z kulą.

14. Kubatura 2381 m ³	15. Powierzchnia użytkowa 905 m ²	16. Przeznaczenie pierwotne plebania	17. Użytkowanie obecne plebania
18. Prace budowlane i konserwatorskie, ich przebieg i dokumentacja Plebania W latach 70. lub 80. XX w. wykonano nowe pokrycie dachowe z blachy ocynkowanej, wprowadzono nowe, wtórne podziały wewnątrz, wykonano ceramiczną licówkę ścian sanitariatów. W przyziemiu, częściowo wymieniono stolarkę okienną, założono centralne ogrzewanie. Wydaje się, iż pomalowano też elewacje. Następnie w latach 90. XX w. przeprowadzono remont wewnątrz plebanii, wykonano nowe posadzki ceramiczne, nowe ceramiczne okładziny ścian niektórych pomieszczeń na piętrze oraz wymieniono stolarkę części okien z drewnianej na plastikową. W przypadku okien piętra wmontowano okna z podziałem krzyżowym, natomiast w jednym z okien przyziemia w elewacji frontowej i drugim w elewacji tylnej wmontowano mniejsze okna plastikowe, pozbawione podziałów. Prace remontowe przeprowadzane w ostatnich dwudziestu lub trzydziestu latach XX w. realizowane były systemem gospodarczym. Budynek gospodarczy W latach 90. XX w. odkuto tynki zewnętrzne dla osuszenia murów, wyremontowano jedno wewnątrz kryte stropem. Wymieniono w nim okienną stolarkę na okna plastikowe. Prace remontowe przeprowadzane były systemem gospodarczym.		19. Stan zachowania (fundamenty, ściany zewnętrzne, ściany wewnętrzne, sklepienia, stropy, konstrukcja dachu, wyposażenie i instalacje) Plebania Fundamenty — w stanie złym ze względu na znaczne zawilgocenie, uszkodzony drenaż stoku, w związku z czym piwnice budynku są zalane wodą. Ściany zewnętrzne i wewnętrzne — w stanie średnim ze względu na zawilgocenie. Na elewacjach widoczne miejscami ubytki tynków. Sklepienia i stropy — w stanie dobrym. Konstrukcja więźby dachowej — w stanie dobrym. Pokrycie dachowe — w stanie dobrym, miejscami brak fragmentów rynien. Wyposażenie — w stanie dobrym. Instalacje — w stanie dobrym. Budynek gospodarczy Fundamenty — w stanie średnim, z powodu zawilgocenia. Ściany zewnętrzne i wewnętrzne — w stanie średnim ze względu na zawilgocenie. Sklepienia i stropy — w stanie dobrym. Konstrukcja więźby dachowej — w stanie dobrym. Pokrycie dachowe — miejscami nieszczelne. Instalacje — w stanie dobrym.	
		20. Najpilniejsze postulaty konserwatorskie Plebania Ochronie konserwatorskiej podlega ogólna dyspozycja wewnątrz plebanii, jej bryła, kształty otworów, relikty wystroju elewacji wraz z istniejącą kamieniarką. Plebanię należy wpisać do rejestru zabytków jako ważny element zespołu kościelnego w Różance. Koniecznym jest wykonanie nowego drenażu stoku, z ewentualnym użyciem betonowego zbiornika koło plebanii, aby usunąć wodę z piwnic budynku. Trzeba osuszyć jego fundamenty i dolne fragmenty murów. Koniecznym jest wykonanie remontu elewacji z uszanowaniem rozkładu otworów, ich kształtów, reliktyw wystroju elewacji — podziałów architektonicznych i obramień okiennych. <i>c.d. rubryki 20— załącznik nr 3</i>	

21. Akta archiwalne (rodzaj akt, numer i miejsce przechowywania)

Inwentaryzacja architektoniczno-konstrukcyjna budynku plebanii w Różance wykonana w Pracowni Projektowej „Arco” w Nowej Rudzie, Nowa Ruda 2005,
Inwentaryzacja architektoniczno-konstrukcyjna budynku gospodarczego przy plebanii w Różance wykonana w Pracowni Projektowej „Arco” w Nowej Rudzie, Nowa Ruda 2005.

22. Bibliografia

bibliografia do historii parafii — patrz: karta kościoła w Różance.

Bibliografia do plebanii:

Berger A., *Eine Übersicht über die Pfarreien und Kuratien der Grafschaft Glatz betreffend die Zeit von 1841–1946*, Kirchlengen, Kreis Herford 1961, mps., s. 94.

Katalog rzeźby barokowej na Śląsku, pod red. K. Kalinowskiego, T. 1. Hrabstwo Kłodzkie, Poznań 1987, [Instytut Historii Sztuki Uniwersytetu im. A. Mickiewicza, Zakład Historii Sztuki Nowożytnej i Najnowszej], s. 176–180.

Kögler J., *Historische und topographische Beschreibung der in der Grafschaft Glatz und zwar Habelschwerdter District gelegenen Rosenthal und Schnallenstein*, 1804, Vierteljahrschrift für Geschichte und Heimatkunde der Grafschaft Glatz, Bd. III, Habelschwerdt 1883/4, s. 96.

c.d. załącznik 4

23. Źródła ikonograficzne i fotografie (rodzaj, miejsce przechowywania, sygnatury)

24. Uwagi różne

25. Opracował

tekst

Iwona Rybka-Ceglecka 08.2005

J. Rybka-Ceglecka

plany, rysunki

Iwona Rybka-Ceglecka 08.2005

J. Rybka-Ceglecka

zdjęcia fotograficzne

Iwona Rybka-Ceglecka 06. 2005

J. Rybka-Ceglecka

miejsce przechowywania negatywów — archiwum autora

KARTA PO WYPEŁNIENIU PODLEGA OCHRONIE NA PODSTAWIE PRZEPISÓW PRAWA AUTORSKIEGO

26. Adnotacje o inspekcjach, informacje o zmianach (daty, imiona i nazwiska wypełniających)

27. Załączniki

Wkładki do kart ewidencyjnych -9 szt.

1. Miejscowość, gmina, województwo R Ó Ż A N K A pow. Kłodzki, gm. Międzylesie woj. dolnośląskie	2. Obiekt (nazwa jak w karcie) PLEBANIA I BUDYNEK GOSPODARCZY.	3. Zawartość wkładki (nazwa obiektu lub materiału uzupełniającego) c.d. rubryki 12. Historia
---	---	---

Proboszczowie w ramach swojej działalności duszpasterskiej zajmowali się także opieką nad ubogimi i dlatego proboszcz Franz Xaver Rauch ufundował we wsi w 1840 r. szpital-przytułek dla biednych, który wzniesiono powyżej plebanii.

Współcześnie parafia w Różance nadal istnieje i obejmuje także: Gniewoszków, Lesicę i Niemojów.

*

Dzieje kościoła w Różance nie dotyczą bezpośrednio plebanii, ale w jakiś sposób rzutują na jej historię i przebudowę.

W średniowieczu był we wsi kościół, zapewne drewniany, zniszczony w 1 poł. XV w., w czasie wojen husyckich i odbudowany przed 1575 r. lub w r. 1613 przez protestantów. W 1624 r. kościół ten przejęli katolicy, i początkowo nadali mu status kaplicy. Przy tym kościele znajdowała się plebania, wzmiankowana w 1631 r. Długo jednak nie była użytkowana zgodnie ze swoim przeznaczeniem, ponieważ parafię w Różance erygowano dopiero w 1665 r. Na sześć lat przed ponownym utworzeniem parafii, w 1659 r. zbudowano nowy kościół. Nie wiadomo, czy przebudowano plebanie.

W latach 1755–1756 kościół w Różance został rozbudowany (według Köglera) lub wręcz wyburzony i wzniesiony (według kronikarza szkoły w Różance i Tschitschkego). Zmiany te były wyrazem aspiracji zamożniejszych mieszkańców wsi, którzy uczynili z niej znaczący w Hrabstwie ośrodek płóciennictwa. Do budowy kościoła znacznie przyczynił się działający w Różance zamożny kupiec bławatny Johann Volkmer. Zapłacił on za roboty murarskie oraz za wykonanie ołtarza, kazalnicy i stacji drogi krzyżowej. Walory nowego kościoła w Różance, który można zaliczyć do nurtu nowoczesnej architektury barokowej Hrabstwa Kłodzkiego, podkreślała jeszcze bogata polichromia wnętrza o rozwiniętym programie ikonograficznym. Musiała niewątpliwie powstać przy dużym wsparciu finansowym kupców bławatnych z Różanki.

Można przypuszczać, że po wzniesieniu kościoła zbudowano kolejną, obecną plebanie i towarzyszącą jej zagrodę plebańską. Wnioskując z zastosowania sklepień żaglastych z gurtami można sądzić, że stało się to w latach ok. 1760–1780. Wzniesiono wówczas dwukondygnacyjną, murowaną plebanie z częściowo gospodarczym przyziemem. Gospodarcze wnętrza

oświetlone małymi oknami zlokalizowano w południowej części budynku. Dwa z nich nakryto sklepieniami żaglastymi z gurtami. W pozostałej części plebanii znajdowała się kancelaria parafialna (w przyziemiu) i mieszkanie proboszcza (na piętrze). Budynek wzniesiono na planie wydłużonego prostokąta, jako dwutraktowy, z sienią w przednim traktcie, połączoną z szerokim przechoodem na podwórze. Schody na piętro umieszczono w narożu sieni, jak obecnie. Taka koncepcja układu przestrzennego budynku wywodziła się z architektury rezydencjonalnej 4 ćw. XVI w., i kontynuowana była w budownictwie 1 poł. XVIII w., o czym świadczą układy przestrzenne dworu w Nowym Waliszowie (1715), plebanii w Międzylesiu (1734), z tradycyjnie rozwiązanymi, jak w przypadku plebanii w Różance, schodami. Późniejsze plebanie budowane w Hrabstwie Kłodzkim w latach 1780–1800, w Wilkanowie, Domaszkowie i Roztokach. Różance i były formowane pod wpływem współczesnej architektury pałacowej, co wyrażało się w zmianach ogólnej dyspozycji budynków, w większej okazałości schodów lub w bogatszym formalnie wystroju elewacji.

W odniesieniu do tych późniejszych plebanii plebania w Różance prezentowała się skromnie i tradycyjnie. Nie wiadomo nawet, jaki miała wystrój elewacji, z którego zachował się prosty, kamienny portal umieszczony w elewacji tylnej (podwórzowej). Złożony z węgarów na cokołach, prostej przewiązki u podstawy archiwolty, i archiwolty o wykroju odcinka koła jest niewątpliwie dziełem lokalnych kamieniarzy czynnych w Międzylesiu i w okolicy. Portal plebanii w Różance reprezentuje jeden z najprostszych typów portali, jakie odkuwano w 2 poł. XVIII w. Dla kamieniarstwa tego okresu i środowiska twórczego był także charakterystyczny motyw płyciny zaznaczonej w kamieniu obrysem, występujący także na cokołach węgarów portalu plebanii w Różance. Jak się wydaje omawiany portal zachował się w pierwotnym miejscu usytuowania. W elewacji frontowej mógł się znajdować portal okazalszy. Wnioskując z braku obramień okiennych w najstarszych fragmentach muru obwodowego plebanii jej okna nie miały kamiennych obramień, ale tynkowe. O ile więc kościół budowano, zdobiono i wyposażano nie szczędząc środków finansowych, plebanie uznano za budynek użytkowy i zbudowano jako znacznie skromniejszy.

Kolejna radykalna przebudowa plebanii przypadła na czasy, gdy proboszczem był Hermann Müller (1874–1899). Wówczas wyburzono większą część budynku zachowując jego wschodnią część o funkcjach gospodarczych.

Wykorzystując stare mury wzniesiono nowy budynek o innej dyspozycji przestrzennej. W starszej południowej części plebanii zachowano dawny układ dwutraktowy. Natomiast w centrum budynku i w jego zachodniej części zastosowano układ dwu- i półtraktowy ze środkowym, wąskim korytarzem. Fragment korytarza pomiędzy sienią przyziemia i klatką schodową otwarto ku sieni poprzez dwie arkady. Schody na piętro rozwiązano tradycyjnie, jako dwubiegowe łamane. W traktach tylnym oraz przednim rozplanowano nowy, funkcjonalny układ wnętrza. Budynek wzniesiono jako dwukondygnacyjny, nakryty dachem dwuspadowym, ożywiony podwyższonym ryzalitem pozornym w elewacji frontowej i dwukondygnacyjnym ryzalitem w elewacji bocznej (z sanitariatami).

Wykorzystanie starszej części budynku spowodowało, iż zakłócona została w elewacjach regularność otworów. Efektu tego nie zniwelował skromny wystrój elewacji wykonany w stylu historyzmu. Wystrój ów, najokazalszy w przypadku podwyższonego ryzalitu w fasadzie, skomponowano nawiązując do różnych stylów historycznych. Portal wykonano w stylu neorenesansu. Zdwojone okna ryzalitu zaprojektowano w nawiązaniu do lokalnego renesansu i baroku, a obramienie okien piętra z płyciną nadokienną było bardzo wyraźnym nawiązaniem do lokalnego baroku 1 poł. XVIII w. W trzeciej kondygnacji ryzalitu nad zdwojonymi oknami umieszczono neogotycki, tudorowski gzyms nadokienny. Natomiast schodkowy szczyt ryzalitu i szczyty elewacji bocznych uformowano w nawiązaniu do niemieckiego gotyku ceglanego. Nie wiadomo obecnie jak wyglądał wystrój pozostałych partii elewacji fasady plebanii, z którego zachowały się gzymsowania i listwowe obramienia okienne w partii piętra. Elewacje boczne i tylna plebanii były pozbawione artykulacji oraz — przeprute tylko oknami w obramieniach. Układ okien w szczytach był komponowany. Ogólnie architektoniczna koncepcja nowej plebanii była bardzo uproszczona i skromna. Standardowo wykonano także wystrój wnętrza plebanii, którego najciekawszym elementem jest kolumna w sieni przyziemia, mająca stylizowaną głowicę nawiązującą do głowic kolumn romańskich. W czasie budowy plebanii lub w 1 poł. XX w. urządzono też mieszkalne poddasze.

Z powyższej analizy można zatem wnosić, że plebanię przebudował budowniczy pracujący w lokalnym urzędzie budowlanym, lub mniej liczący się budowniczy zatrudniany przez właścicieli dóbr — książy von Preussen.

Budynek gospodarczy — relikw zagrody plebańskiej

Historia Z dawnej zagrody plebańskiej zachował się jeden budynek gospodarczy usytuowany w jej pierzei południowej. Wzniesiony został w 4 ćw. XVIII w., i nie wykluczone, że od zachodu był dłuższy od obecnego. Jednokondygnacyjny zawierał m.in. trójnawowe wnętrze nakryte sklepieniem wielopolowym opartym na czterech kolumnach oraz — dwie inne lokalności w układzie dwutraktowym, nakryte stropami. W ścianie działowej pomiędzy nimi wmontowano prosty, kamienny portal wewnętrzny. Budynek miał w elewacjach południowej i północnej regularny rozkład otworów okiennych i drzwiowych, ujętych kamiennymi, obramieniami listwowymi.

Ten osiemnastowieczny budynek przebudowano w końcu XIX w. Skrócono go od zachodu, powiększono od wschodu o wozownię, podwyższono o pół kondygnacji i nakryto nowym, dwuspadowym dachem. Pozostawiono dawny rozkład i obramienia otworów w przyziemiu elewacji północnej i południowej, a w nowych partiach tych elewacji wypruto charakterystyczne okienka mezzanina wentylujące strych. Po tych zmianach budynek otrzymał bryłę charakterystyczną dla budownictwa gospodarczego 2 poł. XIX w. Obecnie budynek przechodzi remont, w wyniku którego zamurowano otwory w szczytach oraz większość okien w partii strychu.

1. Miejscowość, gmina, województwo R Ó Ź A N K A pow. Kłodzki, gm. Międzylesie woj. dolnośląskie	2. Obiekt (nazwa jak w karcie) PLEBANIA I BUDYNEK GOSPODARCZY	3. Zawartość wkładki (nazwa obiektu lub materiału uzupełniającego) c.d. rubryki 13. Opis
---	--	---

c.d. rubryki 13. Sytuacja i opis

Słupy rozstawiono symetrycznie, dwa przed głównym wejściem do plebanii (jako bramę filarową) i dwa skrajnie — na wysokości narożników plebanii. Brama wjazdowa na teren zagrody plebańskiej flankowana przez kasztanowce. Przy ogrodzeniu plebanii ustawiono kamienną figurę Św. Floriana oraz Grupę Ecce Homo z 1722 r. (warsztat lesicki), a w głębi działki umieszczono figurę *Immaculaty* z 2 poł. XVIII w.

Na południowy wschód od plebanii, przy głównej ulicy wiejskiej zlokalizowano figurę Św. Jana Nepomucena z końca XVIII w. otoczoną balustradą i obsadzoną lipami.

P l e b a n i a

MATERIAŁ, KONSTRUKCJA, TECHNIKA

Ściany

Mury obwodowe murowane z kamienia, i w większej części z cegły, tynkowane, częściowo licowane niskim, kamiennym cokołem. Ściany wewnętrzne murowane z cegły, tynkowane tynkami cementowo wapiennymi lub gipsowymi, częściowo licowane płytkami ceramicznymi. Północna ściana holu piętra, od strony schodów z piętra na mieszkalne poddasze odeskowana. Ściany działowe w partii mieszkalnego poddasza wykonane z desek z listwami na stykach, lub z dykty przybitej do słupów więźby dachowej. Wystrój elewacji wykonany w tynku z niewielkim wykorzystaniem kamieniarki (kamienne czapy uskoków szczytu, kamienne parapety okien. Zachowany kamienny portal, dwa kamienne parapety okien w przyziemiu elewacji południowej oraz kamienna kolumna w sieni parteru.

Sklepienia i stropy

Piwnice i tunel ze schodami do piwnic nakryte sklepieniem odcinkowym. Nad dwoma wnętrzami przyziemia sklepienia żaglaste z gurtami, nad przechoodem w tylnym traktie — kolebkowe, a nad lokalnością przy wejściu do piwnicy — odcinkowe. Pozostałe wnętrza przyziemia i piętra osłonięte drewnianymi stropami odeskowanymi, z rusztem z trzciny, narzutem i sufitami.

Strop nad największym wnętrzem na piętrze plebanii wzmocniony od strony poddasza podciągami zmontowanym z belek. Tunel z dolnym biegiem głównych schodów (z przyziemia na piętro) nakryty stropem — odeskowanym i otynkowanym spodem schodów z piętra na mieszkalne poddasze. Nad wnętrzami mieszkalnego poddasza (w dolnej kondygnacji strychu) stropy belkowe częściowo podbite dyktą.

Więźba dachowa i pokrycie dachowe

Nad głównym korpusem budynku więźba dachowa drewniana, krokwiowo-jętkowa w dolnej części z trzema rzędami słupów (z mieczami), wspierających trzy płatwie pośrednie podpierające jętki. W górnej części więźby ustawiony na jętkach rząd słupów podpierający płatew kalenicową. Dodatkowe duże zastrzały usztywniające w dolnej części więźby — belki mocowane do belek więzarowych i skrajnych słupów, równoległe do układu krokwi. W partii mieszkalnego poddasza więźba dachowa obita dyktą.

Nad podwyższonym ryzalitem w fasadzie więźba drewniana, krokwiowa ze środkowym rzędem słupów z mieczami, a nad północnym aneksem i jego przybudówkami — więźby drewniane, krokwiowe.

Dach budynku kryty blachą ocynkowaną, dachy północnego aneksu — papą, a dach przybudówki aneksu — blachą (il. 1)

Posadzki, podłogi

W przyziemiu współczesne posadzki ceramiczne, cementowe oraz podłogi drewniane, deskowe, niektóre z linoleum. Na piętrze podłogi deskowe, niektóre obłożone dodatkowo ksylofitem(?) lub dyktą. W pomieszczeniach sanitarnych posadzki ceramiczne. W partii mieszkalnego poddasza i na strychu podłogi drewniane, deskowe.

Schody

Przed ryzalitem we frontowej elewacji plebanii schody zewnętrzne, parostopniowe, kamienne. Schody wewnętrzne do piwnic kamienne, jednobiegowe. Główne schody na piętro drewniane, dwubiegowe, łamane, z podestem, policzkowe,

wsuwane. Dolny, dłuższy bieg w tunelu nakrytym spodem schodów z piętra do mieszkalnego poddasza. Podest i krótki górny bieg wprowadzony w hol, nakryty stropem założonym na poziomie stropu holu. Przy dolnym biegu umieszczona tylko drewniana, profilowana poręcz, mocowana w ścianie. Przy górnym biegu schodów krótka, stylowa poręcz wykonana na planie litery U, drewniana złożona z trzech płaskich, wyciętych z desek „słupków” i toczonych prętów mocowanych w belce policzkowej schodów i podłodze holu, połączonych od góry profilowaną poręczą. Schody z piętra do mieszkalnego poddasza, zabiegowe, drewniane, policzkowe, wsuwane, a schody z poddasza na strych drewniane, drabinaste, zabiegowe, mocowane na dwóch słupach oraz w stropie pomiędzy poddaszem a strychem.

Otwory

Okna i większość otworów wejściowych o zarysach prostokąta, różnych kształtów i rozmiarów, z węgarami i nadprożami murowanymi. Jedynie dwa portale w elewacji frontowej i tylnej zamknięte półkoliście. Nisze okienne i niektóre drzwiowe jednostronnie rozglifione, zamknięte łukami odcinkowymi. Najbardziej rozglifione nisze małych okien w przyziemiu, w południowej części budynku oraz — nisza portalu w elewacji tylnej. W holu piętra oraz w północnym aneksie, okna drewniane, z podziałem krzyżowo-kwaterowym, dwuskrzydłowe, skrzynkowe, podwójne, lub pojedyncze (w wyniku wyjęcia jednej części), z zachowanymi miejscami ozdobnymi zamknięciami. W większości okien współczesna stolarka okienna w tym okna plastikowe. Nowe okna zasadniczo z podziałem krzyżowym, jedynie w dwa większe otwory okienne w przyziemiu fasady wstawiono mniejsze okna plastikowe bez podziałów.

W portalu w elewacji frontowej drzwi drewniane, dwuskrzydłowe, płycinowe, z ozdobnym okuciem zamka. Płyciny zdobiące drzwi wgłębne z plastycznym profilowaniem. Krawędź otwieranego skrzydła podkreślona profilowaną listwą z ozdobnym cokołem. Nad drzwiami nadświetle o podziale kwaterowym. W portalu w elewacji tylnej drzwi drewniane, współczesne z opierzeniem z pionowo ułożonych listew. Podobnie wypełnione nadświetle. We wnętrzach zachowana w dużej części stylowa stolarka drzwiowa — drzwi drewniane płycinowe, jednoskrzydłowe, niektóre z ozdobnymi okuciami zamków. Stare, osiemnastowieczne drzwi płycinowe z dwiema płycinami i centralnie umocowaną gałką wmontowane wtórnie w przepierzenie mieszkalnego poddasza. W części otworów wejściowych standardowa,

współczesna stolarka drzwiowa.

RZUT

Budynek wzniesiony na planie wydłużonego prostokąta, w części południowej trzytraktowy (w wyniku wtórnych podziałów), a w centrum i w części północnej dwu- i półtraktowy, ze środkowym wąskim korytarzem. W centrum przedniego traktu przyziemia prostokątna sień z tylną, zachodnią ścianą otwierającą się przez dwie szerokie arkady ku korytarzowi, z którego dostępne — główne schody na piętro oraz przechód. W północnej części przyziemia ciągi wnętrz w traktach przednim i tylnym, dostępne ze środkowego korytarza. Na osi korytarza, przy północnej elewacji plebanii dostawiona przybudówka na rzucie prostokąta. Wnętrza w przyziemiu częściowo połączone amfiladowo, częściowo dostępne z korytarza i przechodu za sienią.

Piętro u układzie podobnym jak przyziemie, ale z pewnymi zmianami ogólnej dyspozycji. I tak w południowej, dwutraktowej części tej kondygnacji zlokalizowano największe wnętrza o charakterze reprezentacyjnym (salon). Wąski, wydłużony hol (połączony ze środkowym korytarzem) urządzono w tylnym trakcie piętra, nad przechodem. Hol zespolono przestrzennie z górną częścią klatki schodowej i obie lokalności nakryto dwoma stropami. Podobnie jak w przyziemiu wnętrza na piętrze połączono amfiladowo lub udostępniono je z korytarza. Nad sienią przyziemia urządzono pokój (w ciągu wnętrz mieszkalnych w przednim trakcie).

BRYŁA

Budynek częściowo podpiwniczony (w centralnej części), dwukondygnacyjny, z podwyższonym, trzy- i półkondygnacyjnym ryzalitem pozornym w elewacji frontowej. Główny korpus nakryty dachem dwuspadowym połączonym z mniejszym dwuspadowym dachem ryzalitu. Nad dwukondygnacyjną przybudówką przy północnej elewacji plebanii dach dwuspadowy, a nad jednokondygnacyjnym aneksem przy przybudówce — dach pulpitowy. Bryła plebanii zasadniczo zwarta.

WNĘTRZA

Sień przyziemia zawarta w przednim trakcie prostokątna, nakryta stropem. W dwóch ścianach rozmieszczone otwory wejściowe. Trzecia, zachodnia w dużej części przepruta, otwarta dwiema arkadami na kolumnie ku środkowemu korytarzowi. Arkady o łuku odcinkowym oparte na kamiennej kolumnie ze stylizowaną, prostą bazą, krępy, cylindryczny trzonem i stylizowaną, komponowaną głowicą nawiązującą do głowic kostkowych.

1. Miejscowość, gmina, województwo R O Ź A N K A pow. Kłodzki, gm. Międzylesie woj. dolnośląskie	2. Obiekt (nazwa jak w karcie) PLEBANIA I BUDYNEK GOSPODARCZY	3. Zawartość wkładki (nazwa obiektu lub materiału uzupełniającego) c.d. rubryki 13. Opis, 20 Postulaty konserwatorskie
---	--	---

c.d. rubryki 13 Opis, wnętrza

Złożono ją z przewiązki, górnej części trzonu, czterech półkolistych w zarysie elementów zdobniczych tworzących zarys głowicy kostkowej i z uproszczonego, profilowanego abakusa, na którym posadowiono archiwolty arkad. Relikty stylowego wystroju wewnątrz zachowały się też w lokalności w przednim trakcie przyziemia, w północno-wschodnim narożniku plebanii. Są to relikty geometrycznej polichromii sufitu, zapewne z pocz. XX w. Pozostałe wnętrza parteru są bezstylowe. Podobnie prezentują się pokoje piętra, z wyjątkiem salonu i dwóch innych, których sufity ozdobiono w miejscach zawieszenia lamp neoklasycystycznymi rozetami o zróżnicowanych wzorach, gipsowymi odlewami (?) z motywami roślinnymi. W salonie ustawiono ozdobny piec z dekoracją w stylu neoklasycyzmu łączonego z neorenesansem.

ELEWACJE

E l e w a c j a f r o n t o w a, wschodnia, siedmioosiowa, z częściowo zakłóconym regularnym układem osi (w części południowej), ożywiona pozornym, podwyższonym, jednoosiowym ryzalitem pozornym z portalem i zdwojonymi oknami, zwieńczonym schodkowym szczytem z krzyżem. Wystrój elewacji wykonany w tynku, z rzadko stosowaną kamieniarką. Wystrój elewacji ryzalitu najokazalszy. Główny portal zawarty w występującej przed lico ryzalitu prostokątnej płycinie wykonanej w tynku. W jej centrum otwór wejściowy o łuku pełnym ujęty tynkowym, profilowanym obramieniem. Podobnie ujęte skraje portalowej oprawy wejścia. W przyłączach archiwolty stylizowane, spłaszczone diamentowe pseudobonie. Portal zwieńczony odcinkiem profilowanego gzymsu. Zdwojone okna w partii piętra ryzalitu ujęte rozbudowanym obramieniem złożonym z parapetu, profilowanych obramień okien, jednej płyciny nadokiennej z dwiema dekoracyjnymi, wgłębными płycinami oraz — z profilowanego gzymsu nadokiennego. Zdwojone okna trzeciej kondygnacji ryzalitu w profilowanych, tynkowych obramieniach posadowionych na parapecie. Powyżej załamany, neogotycki gzyms nadokienny, tudorowski. W szczycie także okna zdwojone, małe, ujęte profilowanym tynkowym obramieniem. Elewacja ryzalitu pozbawiona artykulacji. Uskoki szczytu osłonięte kamiennymi, prostymi czapami. Krzyż

wieńczący ryzalit kamienny, skromnie profilowany. W bocznych partiach elewacji frontowej wąski, profilowany gzyms podokienny okien piętra i profilowany gzyms koronujący. Stare, małe okna w przyziemiu południowej części elewacji pozbawione obramień, a pozostałe ujęte tynkowymi profilowanymi obramieniami.

E l e w a c j a b o c z n a, południowa, bez artykulacji, trójosiowa (z jednym oknem wtórnie zamurowanym w prawej skrajnej osi), zwieńczona schodkowym szczytem. W szczycie komponowany układ okien, rozstawionych mijankowo w stosunku do okien elewacji. W dolnej części szczytu dwa skrajnie usytuowane prostokątne okna (mniejsze i większe), a w górnej części szczytu — okno zdwojone. Obecnie okna przyziemia bez obramień. Tynkowe, profilowane obramienia okienne zachowane tylko w partii szczytu. Uskoki szczytu osłonięte kamiennymi, prostymi czapami.

E l e w a c j a b o c z n a, północna, także bez artykulacji, w dolnej części bezokienna, zwieńczona schodkowym szczytem, częściowo zasłonięta przez dwukondygnacyjną dobudówkę. W szczycie komponowany układ okien, jak w elewacji południowej, podobnie też obramione okna. Uskoki szczytu osłonięte kamiennymi, prostymi czapami. Północna elewacja dobudówki jednoosiowa zwieńczona trójkątnym szczytem, bez podziałów. Okna z kamiennymi parapetami, być może pierwotnie w malowanych obramieniach. Okna w szczycie ślepe.

E l e w a c j a t y l n a, zachodnia, ośmioosiowa, z zakłóceniem regularności rozkładu osi w części południowej. Tu układ otworów mijankowy ze względu na zachowanie starszych okien. Ponadto ze względu na pozostawienie starego portalu umieszczony jest on w elewacji asymetrycznie. Elewacja zwieńczona uproszczonym gzymsem koronującym. Kamienny portal złożony z prostych węgarów posadowionych na niewielkich cokołach, zaopatrzonych w przewiązki w miejscu głowic. Na węgarach oparta spłaszczona archiwolta. Węgarty i archiwolta gładkie, jedynie cokoły węgarów ozdobione dekoracyjnymi płycinami zaznaczonymi obrysem. Okna przyziemia (być może także pierwotnie) w malowanych obramieniach, okna piętra w profilowanych obramieniach tynkowych. Zachowane kamienne parapety okien.

WYPOSAŻENIE

Stolarka okienna i drzwiowa omówiona w opisie otworów, a piec w salonie — w opisie wystroju wewnątrz.

INSTALACJE

Istnieją instalacje: telefoniczna, elektryczna, co. wodno-kanalizacyjna.

Budynek gospodarczy, relikw z zagrody plebańskiej, opis

Budynek gospodarczy murowany z kamienia i cegły, obecnie częściowo tynkowany. W elewacjach i we wnętrzu zachowana kamieniarka — obramienia okienne i drzwiowe.

Trójnawowe wnętrze budynku nakryte sklepieniem wielopolowym, ceglanym, tynkowanym, opartym na przyściennych, kamiennych konsolach oraz na czterech kamiennych kolumnach złożonych z cylindrycznych cokołów, spłaszczonych talerzowych baz, cylindrycznych trzonów i spłaszczonych, talerzowych głowic. W polach sklepienia wydzielonych gurtami wysklepki żaglaste. Pozostałe wnętrza budynku nakryte drewnianymi stropami belkowymi. Jeden z nich, w wozowni wzmocniony podciągami.

Więźba dachowa ze ściankami kolankowymi, z niewielką ilością więzarów pełnych złożonych z belek więzawowych, dwóch słupów z mieczami spiętych i wzmocnionych zastrzałami, płatwii pośrednich oraz krokwi.

W przyziemiu budynku posadzki kamienne i współczesne cementowe, w partii strychu podłoga drewniana, deskowa.

Otwory okienne i wejściowe prostokątne, różnych rozmiarów, obecnie niektóre zamurowane. Otwory w nie rozglifionych niszach, w starszej części budynku szerszych od strony jego wnętrza. W otworach okiennych przewlekane kraty, w otworach wejściowych w elewacji podwórzowej drewniane, jednoskrzydłowe drzwi płycinowe.

Budynek wzniesiony na planie wydłużonego prostokąta, trójdzielny, zasadniczo jednotraktowy. Część zachodnia dwutraktowa. W centrum budynku jednoprzestrzenne, trójnawowe wnętrze z czterema kolumnami.

Budynek nie podpiwniczony, półtorakondygnacyjny, nakryty dachem dwuspadowym. W elewacji frontowej, północnej umieszczona nakryta dachem dwuspadowym drewniana obudowa otworu wejściowego na strych, przeznaczonego do umieszczania na tej kondygnacji magazynowanych produktów.

Brak wystroju elewacji. Zachowały się tylko w elewacjach północnej i południowej kamienne obramienia otworów okiennych i wejściowych.

Wyposażenie — brak, Instalacje — elektryczna.

Kubatura — 1830,77 m³, powierzchnia użytkowa — 471 m²

c.d. rubryki 20. Najpilniejsze postulaty konserwatorskie

Plebania

Należy odnowić najokazalszy, najmniej zniszczony i dający budynkowi najwięcej cech stylowych wystrój elewacji środkowego ryzalitu. Nie zaleca się dostawiania nowych dobudówek do ryzalitu w fasadzie. Ponadto w przypadku fasady należałoby odtworzyć kordonowy gzyms nad oknami przyziemia, podobny do istniejącego gzymsu podokiennego. Pozostałe elewacje można pozostawić bez artykulacji, gdyż takie zapewne były. Nie wiadomo natomiast, czy wszystkie okna miały tynkowe obramienie, w związku czym okna przyziemia można pozostawić bez obramień, lub też wykonać je w nawiązaniu do obramień okien piętra. Przy wymianie stolarki na nową zaleca się stosowanie stolarki drewnianej, nie plastikowej, która ze względu na swoją szczelność może spowodować zawilgocenie, i w konsekwencji zniszczenie stropów. Nowa stolarka musi w całości wypełniać otwory okienne i mieć podział krzyżowy. Konserwacji wymaga portal w elewacji tylnej. Kolorystyka elewacji może być utrzymana w naturalnym kolorze piaskowca, w odcieniu łososiowego różu, widocznego na narożniku budynku, lub w kolorze żółci, jak kościół. Wybór materiału na nowe pokrycie dachowe trzeba konsultować w Delegaturze Wojewódzkiego Urzędu Ochrony Zabytków w Wałbrzychu, najlepiej jednak by był utrzymany w kolorze szarym zbliżonym do barwy łupka.

Budynek gospodarczy

Ochronie konserwatorskiej podlega bryła budynku, kształty otworów, istniejąca kamieniarka oraz sklepienie wnętrze. Budynek będący ostatnim elementem zabudowy zagrody plebańskiej i zawierający rdzeń budynku barokowego należy wpisać do rejestru zabytków jako.

Podobnie jak w przypadku plebanii koniecznym jest wykonanie nowego drenażu stoku, aby osuszyć jego fundamenty i dolne fragmenty murów. Elewacje można zostawić bielone, jak obecnie, z wyeksponowaną, oczyszczoną kamieniarką. Sklepienie wnętrze należy wyremontować i pobielić, z wyjątkiem kamiennych konsol, kolumn i portalu wewnętrznego, które należy zakonserwować i pozostawić w naturalnym kolorze kamienia.

1. Miejscowość, gmina, województwo R Ó Ź A N K A pow. Kłodzki, gm. Międzylesie woj. dolnośląskie	2. Obiekt (nazwa jak w karcie) PLEBANIA I BUDYNEK GOSPODARCZY	3. Zawartość wkładki (nazwa obiektu lub materiału uzupełniającego) c.d. rubryki 22. Bibliografia, Spis ilustracji
---	--	--

c.d. rubryki 22. Bibliografia

Tschitschke M., *Die Leinwandindustrie in der Grafschaft Glatz während der Regierung Friedrichs des Großen*, Guda Obend 1912, s. 102–103.
 Volkmer, Hohaus, *Geschichtsquellen der Grafschaft Glatz, Dritter Band, Constitutiones Synodi Comitatus Glacensis in causis religionis, 1559, Die Dekanatsbücher der Christophorus Neaetius 1560 und des Hieronymus Keck 1631*, Habelschwerdt 1884, s. 30, 49, 130, 132.

Spis ilustracji

1. Plebania, widok od południowego wschodu.
2. Rzut poziomy przyziemia plebanii, przerys (z naniesieniem sklepień) z rysunku inwentaryzacyjnego z 2005 r.
3. Plan orientacyjny, reprodukcja mapy w skali 1: 10 000.
4. Plan sytuacyjny, reprodukcja rysunku w skali: 1: 2500
5. Rzut poziomy przyziemia plebanii, z rozwarstwieniem, przerys z rysunku inwentaryzacyjnego z 2005 r.
6. Plebania, ryzalit w elewacji frontowej.
7. Plebania, portal w ryzalicie w elewacji frontowej.
8. Plebania, okna drugiej i trzeciej kondygnacji ryzalitu w elewacji frontowej.
9. Plebania, elewacja tylna, zachodnia.
10. Plebania, portal w elewacji tylnej, zachodniej.
11. Plebania, elewacja boczna, południowa.
12. Plebania, okno w przyziemiu elewacji bocznej, południowej.
13. Plebania, elewacja boczna, północna.
14. Plebania, sień w przyziemiu, widok w kierunku północno-zachodnim.
15. Plebania, sień w przyziemiu, kolumna wspierająca arkady.
16. Plebania, sień w przyziemiu, baza kolumny wspierającej arkady.
17. Plebania, sień w przyziemiu, głowica kolumny wspierającej arkady.
18. Plebania, przyziemie, przechód w tylnym traktie (za sienią), widok w kierunku wschodnim.

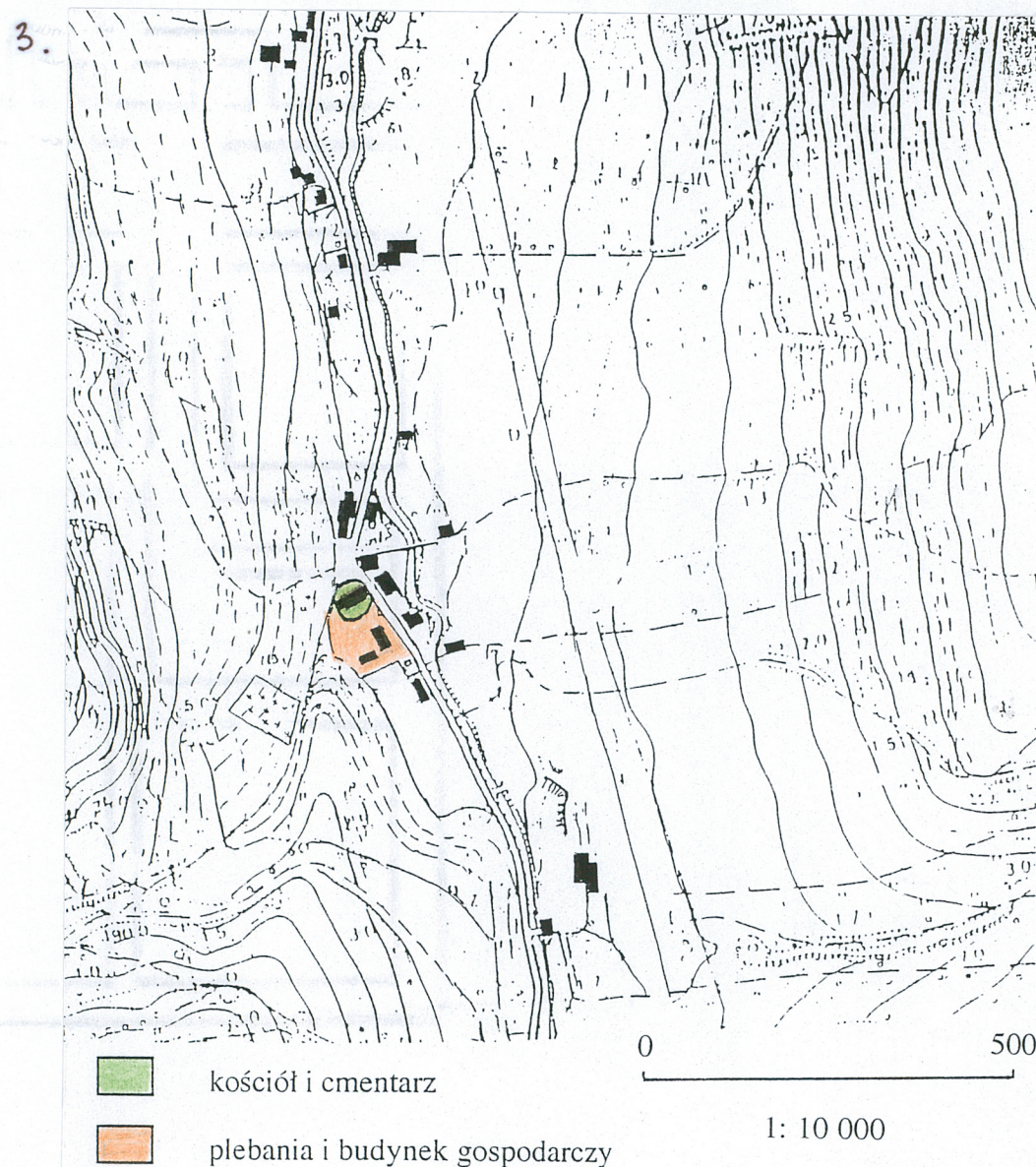
19. Plebania, przyziemie, sklepienie wewnątrz w przednim traktie, widok w kierunku południowo-wschodnim.
20. Plebania, przyziemie, wewnątrz w tylnym traktie, widok w kierunku południowym.
21. Plebania, schody z przyziemia na piętro, widok ze środkowego korytarza.
22. Plebania, hol piętra, wylot głównych schodów.
23. Plebania, salon na piętrze (w traktie tylnym), widok w kierunku południowo-zachodnim.
24. Plebania, rozeta na suficie salonu.
25. Plebania, rozeta na suficie wewnątrz na piętrze.
26. Plebania, rozeta na suficie wewnątrz na piętrze.
27. Plebania, piec w salonie.
28. Plebania, stolarka drzwiowa w korytarzu na piętrze.
29. Plebania, ozdobne okucie zamka w drzwiach pokoju na piętrze.
30. Plebania, fragment mieszkalnego poddasza.
31. Plebania, fragment mieszkalnego poddasza.
32. Plebania, fragment mieszkalnego poddasza, podciąg stropu salonu.
33. Plebania, więźba dachowa ryzalitu w fasadzie.
34. Budynek gospodarczy przy plebanii, rzut poziomy przyziemia, przerys (z naniesieniem sklepień) rysunku inwentaryzacyjnego z 2005 r.
35. Plebania i budynek gospodarczy, widok od strony podwórza dawnej zagrody plebańskiej w kierunku południowo-wschodnim.
36. Budynek gospodarczy przy plebanii, widok ku południowemu wschodowi (elewacja frontowa, północna i boczna, zachodnia).
37. Budynek gospodarczy przy plebanii, fragment elewacji frontowej, północnej.
38. Budynek gospodarczy przy plebanii, fragment elewacji tylnej, południowej.
39. Budynek gospodarczy przy plebanii, fragment sklepienia wewnątrz.
40. Budynek gospodarczy przy plebanii, konsola wspierająca sklepienie wewnątrz.
41. Budynek gospodarczy przy plebanii, portal w jednej z lokalności.
42. Budynek gospodarczy przy plebanii, więźba dachowa.

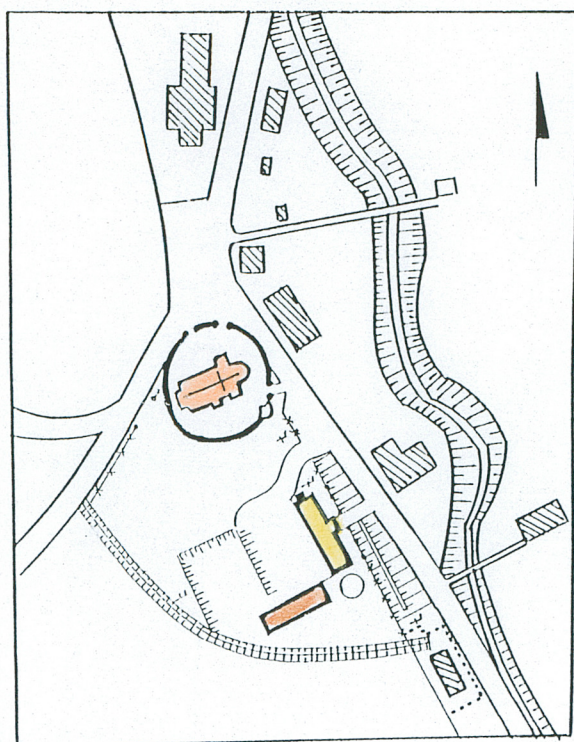
1. Miejscowość, gmina, województwo
R O Ź A N K A
gm. Międzylesie, pow. Kłodzko
woj. dolnośląskie

2. Obiekt (nazwa jak w karcie)
PLEBANIA I BUDYNEK GOSPODARCZY


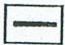


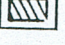
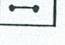
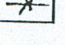
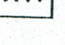
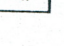
3. Zawartość wkładki (nazwa obiektu lub materiału uzupełniającego)

Ilustracje.





1: 2500

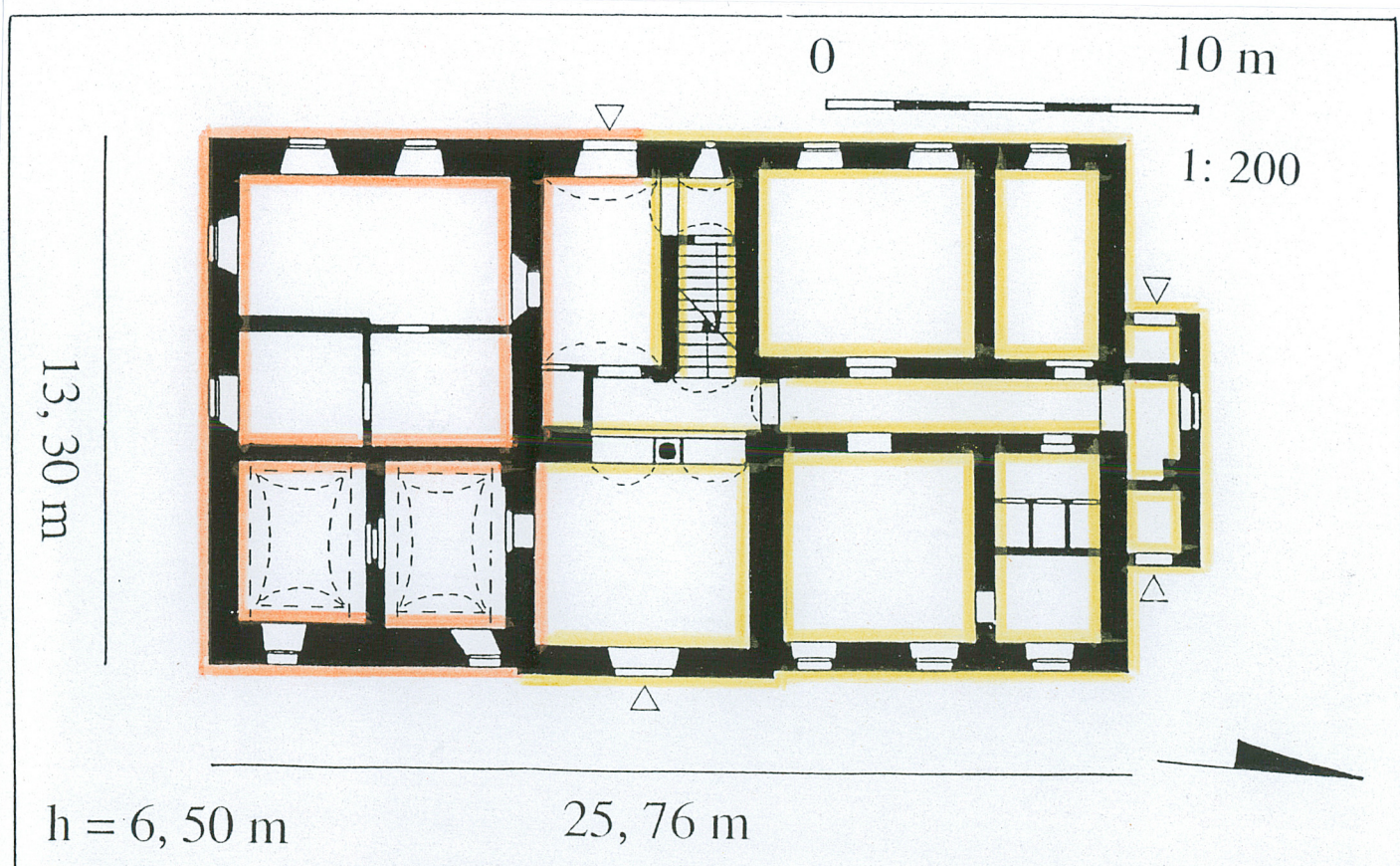
-  kościół
-  mur cmentarza
-  plebania
-  budynek gospodarczy
-  zabudowa wsi
-  ogrodzenie z kamiennymi słupami
-  ogrodzenie z siatki
-  ogrodzenie drewniane
-  kapliczki

0

250 m

4.

5.



0


10 m


1: 200

13,30 m

$h = 6,50 \text{ m}$

25,76 m

 1760-1780

 1874-1899

1. Miejscowość, gmina, województwo

R Ó Ź A N K A

gm. Międzylesie, pow. Kłodzko
woj. dolnośląskie

2. Obiekt (nazwa jak w karcie)

PLEBANIA I BUDYNEK GOSPODARCZY

3. Zawartość wkładki (nazwa obiektu lub materiału uzupełniającego)

Ilustracje.



6.



7.



8.



9.

10.





11.



12.



13.

14.



15.



16.



1. Miejscowość, gmina, województwo

R Ó Ź A N K A

gm. Międzylesie, pow. Kłodzko

woj. dolnośląskie

2. Obiekt (nazwa jak w karcie)

PLEBANIA I BUDYNEK GOSPODARCZY

3. Zawartość wkładki (nazwa obiektu lub materiału uzupełniającego)

Ilustracje.



17.



18.



19.



20.



24.

22.





23.



24.



25.

26.



27.



28.



1. Miejscowość, gmina, województwo
R Ó Ź A N K A
gm. Międzylesie, pow. Kłodzko
woj. dolnośląskie

2. Obiekt (nazwa jak w karcie)

PLEBANIA I BUDYNEK GOSPODARCZY

3. Zawartość wkładki (nazwa obiektu lub materiału uzupełniającego)

Ilustracje.



29.

30.



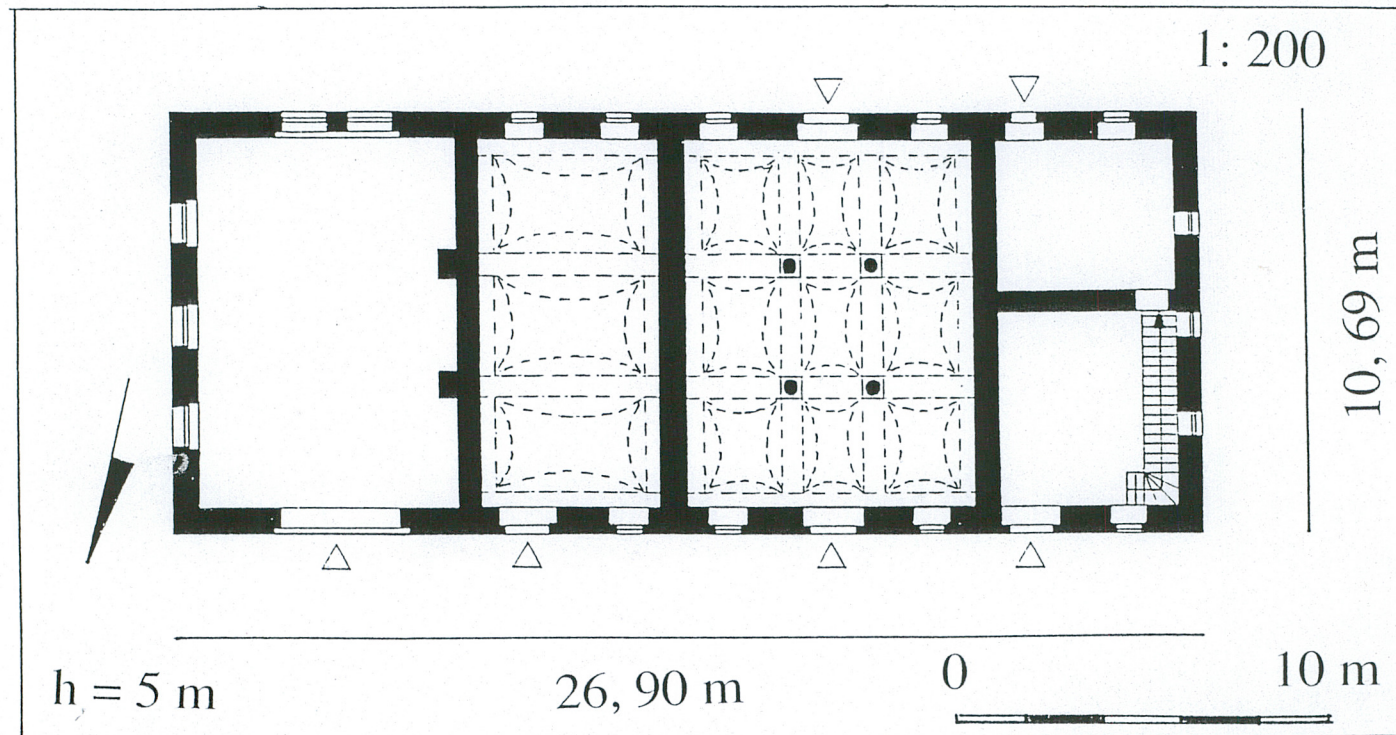
31.

32.



33.





34.

1. Miejscowość, gmina, województwo
R Ó Ź A N K A
gm. Międzyzlesie, pow. Kłodzko
woj. dolnośląskie

2. Obiekt (nazwa jak w karcie)
PLEBANIA I BUDYNEK GOSPODARCZY

3. Zawartość wkładki (nazwa obiektu lub materiału uzupełniającego)
Ilustracje.

35.



36.



37.



38.



40.



41.



39.

42.

