

1. Obiekt

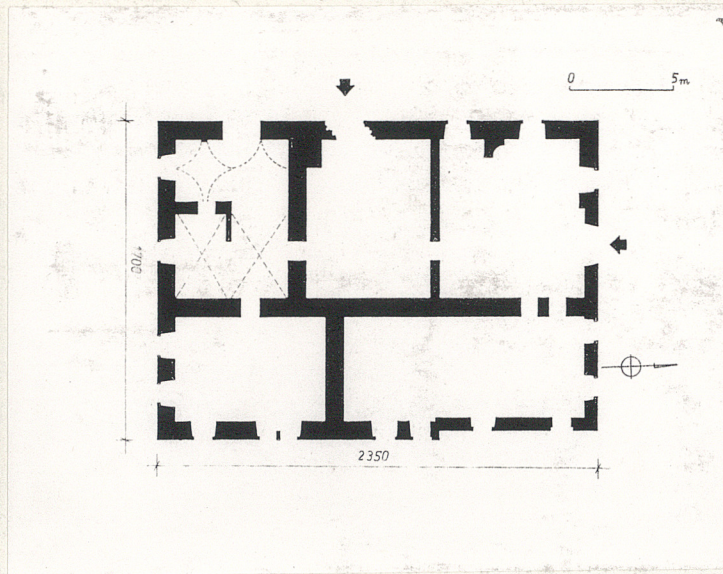
DWÓR

2. Czas powstania
ok. 1579; *Nakul*
1 poł. XVII w

3. Miejscowość

NIWNICE

11.



4. Adres przy drodze, za kościołem
po prawej stronie;

nr hipoteczny

5. Przynależność administracyjna

województwo jeleniogórskie /
pow. lwówecki
gmina Lwówek Śląski

6. Poprzednie nazwy miejscowości

Cunzendorf unterm Walde
Neuland /1375 Newbende/
Kr. Löwenberg

7. Przynależność administracyjna
przed 1.VI.1975 r.

województwo wrocławskie

powiat lwówecki

8. Właściciel i jego adres

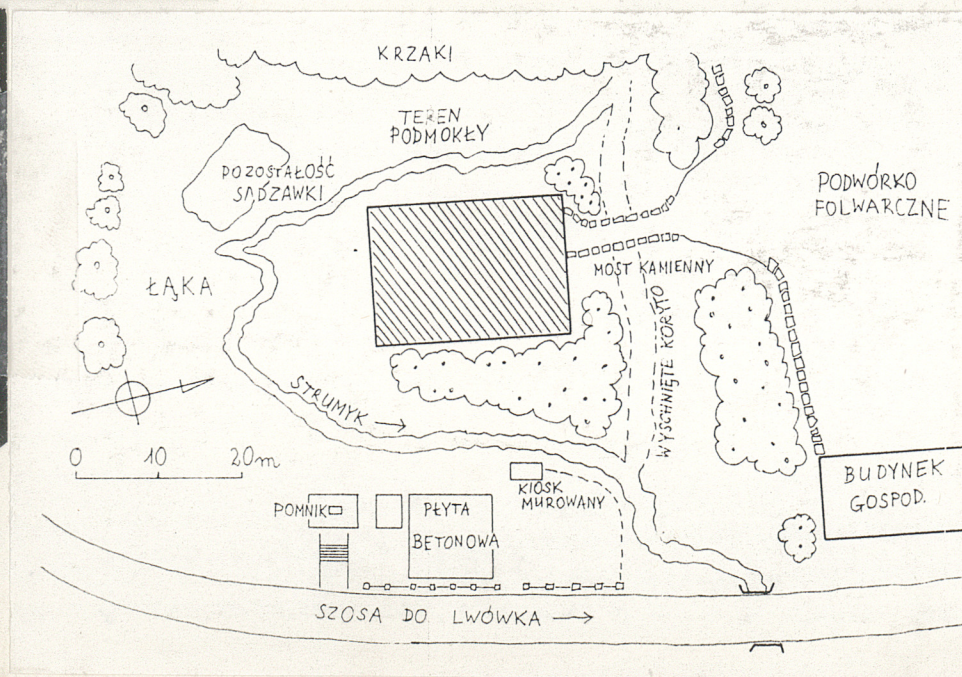
skarb państwa

9. Użytkownik i jego adres

nieużytkowany, ruina;

10. Rejestr zabytków

Nr 621/5 data 3.04.80r.



autor zdjęć Jacek Sawiński
data wykonania 30.08.1992
miejsce przechowywania negatywów

12. Autorzy, historia obiektu, określenie stylu.

Niwnice. wraz z oddzielnym dawniej majątkiem Cunzendorf unterm Walde należały od XVII w do rodu Nostizów. Wcześniej, pod koniec XVI w właścicielem Cunzendorfu był Niklas v. Salza. Kolejni znani właściciele obu majątków to: ok. 1786 - hr.v.Röder, ok. 1830 - hr.v.Rineck-Nostiz, ok.1845 - spadkobiercy Fryderyka Wilhelma hr.v.Nassau, do 1883 - ks.Fryderyk Niderlandzki, w 1883 majątki kupuje od ostatniego właściciela Alfred v.Wietersheim. W r 1894, na mocy testamentu Alfreda i jego żony Anny v.Kramsta, powstaje majorat Niwnice obejmujący Niwnice, Cunzendorf, Kotliska, Małe Rakowice, Kotliska, Mściszów. Majorat tworzy syn Alfreda, Walter, jego gł. siedzibą jest pałac w Niwnicach. Po Walterze przejmuje majorat jego syn, Alfred, który generalnym pełnomocnikiem posiadłości czyni Marka v. Wietersheima. Taki stan rzeczy utrzymuje się od 1922 do 1937 r.

Budynek dworu powstawał w 2 fazach. 1-szy okres budowy dotyczy pd.-wsch. części i przypada na lata 70-te XVI w /wskazują na to cechy stylist., m.in. obramienia okienne, dekoracja portalu wewn./. Inicjatorem budowy był ówczesny właściciel Niklas v. Salza i jego żona Elisabeth v.Redern /ich herby znajd. się do niedawna na budynku gosp. w pobliżu cmentarza, były także wyobrażone nad zach. wejściem na dziedziniec Elisabeth zm. w 1586 a Niklas w 1604 /oba je pochowani w pobliskim kościele/. Na budynku gosp. była także data jego budowy - 1579; dwór wybudowany został prawdopodobnie nieco wcześniej. 2-ga faza budowy dotyczy części pn.-zach. i przypada na 1 poł. XVII w /1-sze 10-lecie?/, wskazują na to m.in. boniowane obramienia okien pn. i portal bramy gł. W 2 poł. XIX w dwór pełnił funkcje domu mieszkalnego dla oficjalistów zatrudnionych w majątku. W czasie ostatniej wojny budynek został uszkodzony. Po wojnie dwór wraz z majątkiem przeszedł na własność skarbu państwa i pozostawał nieużytk., co doprowadziło obiekt do ruiny.

13. Opis (sytuacja, materiał i konstrukcja, rzut, bryła, elewacje, dach, wnętrze, wyposażenie, instalacje)

SYTUACJA. Niwnice - długa łańcuchowa wieś na Pogórzu Izerskim w Niecce Lwóweckiej. Wieś rozciąga się przy bocznej drodze prowadzącej z Gradówka /ok. 3,5 km/ przez Niwnice do Lwówka Śl. /ok. 7,5 km/; wzdłuż drogi płynie rzeczka Iwnica, do której wpadają od zach. liczne strumyki. Ruiny dworu znajdują się po zach. stronie drogi, w pobliżu kościoła; z drogi prawie całkowicie niewidoczne /mimo niewielkiego oddalenia - ok. 30 m/ z powodu gęstwy krzaków i drzew. Obiekt opływa od zach. pd. i wsch. strumyk, zasilający kiedyś fosę. Elewacja pn. /fasada/ zwrócona w stronę kościoła, oddzielona od niego resztkami muru i polną drogą. Do wejścia gł. prowadzi przez fosę przerzucony kamienny mostek. Elew. wsch. skierowana jest w stronę asfaltowej szosy, pomiędzy szosą i elewacją strumyk, rząd drzew i betonowa prostokątna płyta. Od pd. i zach. ruiny otoczone podmokłą łąką, przez którą przepływa strumień, dalej, na wzniesieniu starodrzew. Teren wokół ruin częściowo otoczony ogrodzeniem - od pn. fragm. starego kamiennego muru, od wsch. frag. ogrodzenia betonowego.

MATERIAŁ. KONSTRUKCJA. TECHNIKA.

Ściany - zewnętrzne i wewnętrzne murowane z różnych rodzajów kamienia i cegły - łupek, nieregularne ciosy kamienne, kamień polny, trochę regularnych ciosów piaskowca /od strony wsch., od wewnątrz/, cegła pełna palcówka /wewnątrz w narożniku pd.-zach./. Detal architektoniczny - obramienia okien i drzwi, portal, konsole w elew. zach., wsporniki sklepienne - z różnych rodzajów piaskowca. Odcinkowe łuki zamykające wewnętrzne wnęki okienne i drzwiowe ceglane. Niezachowane boniowanie elew. pn. wyrobione w tynku.

Sklepienia i stropy - pomieszczenia piwniczne sklepienie kolebką; w części pd. kond. mieszkalnej resztki sklepień, w tym jedno zachowane w całości, w pomieszczeniu z portalem - kolebka ze stykającymi się lunetami; w narożniku pn.-wsch. pozostałości potężnych drewnianych belek, wskazujących na obecność w tym miejscu stropów drewnianych belkowych.

Wieżba dachowa - niezachowana.

Pokrycie dachu - brak; rozbite resztki dachówek wskazują, że w XIX w dach kryty był dachówką ceramiczną.

Posadzki i podłogi - nie zachowane; wnętrza całkowicie zagruzowane.

Schody - nie zachowane.

Otwory - otwory okienne w większości ujednolicone - nízbyt duże, prostokątne, w elew. pd. i wsch. - w profilowanych obramieniach z wydatnymi nadprożami; otwory w elew. pn. nieco mniejsze, w szerokich, boniowanych obramieniach. Od wewnątrz część okien w niszach zamkniętych łukami odcinkowymi. Okienka piwniczne w elewacjach pd. i wsch. w kształcie małych prostokątów lub kwadratów, część zaopatrzona w oryginalne kraty; okienka piwniczne w obramieniach z ciosów piaskowca. W elew. wsch. jeden z otworów okiennych zdwojony /rodzaj biforium/.

Otwory drzwiowe - pn., gł. brama wjazdowa - szeroka, prawdopodobnie ujęta niegdyś w boniowany portal /jego resztki, rozbite, leżą w pobliżu/. W elew. zach. 2 szerokie, 2-metrowe wyrwy w murze - być może otwór dawnego wejścia zach. i wyjścia na balkon, loggię lub wykusz. Wejścia do piwnic prostokątne zamknięte łukami odcinkowymi.

RZUT. Obiekt na rzucie prostokąta z wejściem gł. od pn., nieco przesuniętym od osi środkowej w kierunku zach. Drugie wejście być może w elew. zach., także przesunięte od osi, w kierunku pd. Obok wejścia zach. pozostałości wykuszu, balkonu lub loggi. Układ wnętrza 2-traktowy w osi podłużnej, przy czym trakt zach. szerszy. Środkowe pomieszczenie traktu zach. było prawdopodobnie małym wewn. dziedzińcem. W elewacji wsch. widoczny uskok muru /od tego miejsca mur cieńszy/, stanowiący prawdopodobnie granicę między starszą /cd. wkładka nr 1/

14. Kubatura	15. Powierzchnia użytkowa	16. Przeznaczenie pierwotne	17. Użytkowanie obecne
ok. 1600 m ³	ok. 400 m ²	mieszkalno-rezydencjonalne	ruina
18. Prace budowlane i konserwatorskie, ich przebieg i dokumentacja obiekt uszkodzony w czasie ostatniej wojny; od tego czasu nieużytkowany i nie remontowany;		19. Stan zachowania (fundamenty, ściany zewnętrzne, ściany wewnętrzne, sklepienia, stropy, konstrukcje dachowe, pokrycia dachu, wyposażenie i instalacje) stan kompletnej ruiny; zachowane częściowo mury zewn. i wewn. /wewn. z dużymi ubytkami/; w pomieszczeniach narożnika pd.-zach. zachowane resztki sklepień; zachowało się także kilka profilowanych i 2 boniowane obramienia okienne a z innych elementów detalu arch. wewn. portal z bogatą ornamentyką i kilka wsporników sklepiennych.	
20. Najpilniejsze postulaty konserwatorskie Obiekt nadaje się już tylko do rozbiórki. Należałoby zabezpieczyć elementy posiadające wartość zabytkową i artystyczną - portal, wsporniki sklepienne, obramienia okien. Zabezpieczenie powinno polegać na wymontowaniu tych elementów i przeniesieniu ich do innego obiektu, w którym będą mogły być należycie eksponowane.			

21. Akta archiwalne (rodzaj akt, numer i miejsce przechowywania)

22. Bibliografia

Handbuch des Grundbesitzes in Deutschen Reiche, 1880;
Schlesische Güter-Adressbuch, 1886-1937;
A.KRANE, Wappen- und Handbuch in Schlesien, 1901-04;
R.WEBER, Schlesische Schlösser, 1909-13, Bd.I, S.24;
J.G.KNIE, Alph.-stat.-top. Uebersicht der .., 1845, S.507;
J.PILCH, Zabytki architektury Dol. Śląska, str. 177;
E.RÓŻYCKA-ROZPĘDOWSKA, Późnorenes. dwory śląskie, /w:/ Sztuka
ok. 1600;
Studium hist.-arch. dworu w Niwnicach, oprac. K.Eysymontt PKZ
W-w 1976; arch.WKZ Jelenia Góra;
H.LUTSCH, Verzeichnis der Kunstdenkmäler der Pr. Schlesien,
Bd.III Reg.-Bezirks Liegnitz, S.497;

23. Źródła ikonograficzne i fotograficzne (rodzaj, miejsce przechowania, sygnatury)

Studium .., bogata dokumentacja fot. wyglądu zewn. i wewn.

24. Uwagi różne

Obiekt powinien zostać rozebrany lub zabezpieczony w taki sposób,
by nie stwarzał zagrożenia dla przebywających w pobliżu ludzi.

25. Wypełnił

Ewa Sawińska

Imię i nazwisko

data 30.08.1992

26. Sprawdził

Imię i nazwisko

data

27. Załączniki

- wkładka nr 1: cd. opisu; zdjęcia;
- wkładka nr 2: zdjęcia;
- wkładka nr 3: zdjęcia;

1. Miejscowość N I W N I C E	2. Obiekt (nazwa jak na karcie) DWÓR	3. Zawartość wkładki (nazwa obiektu lub materiału uzupełniającego) cd. opisu; zdjęcia
---------------------------------	---	--

cd. opisu:

i młodszą częścią budowli.

BRYŁA. W obecnym stanie obiekt jednokond. z częściowo nadziemną kondygnacją piwnic, podpiwniczony w części pd.-wsch. /piwnice zasypane/. Elewacja pn. wysoka, z fosą bezpośrednio pod murami i z przerzuconym przez fosę kamiennym mostkiem prowadzącym do bramy wjazdowej. W elewacji zach. ślady wykuszu lub balkonu.

ELEWACJE.

Elewacja pn., frontowa - jednokond., 4-osiowa, z wjazdem po kamiennym mostku nad fosą i bramą gł. przesuniętą od osi w kierunku zach. Dawna brama wjazdowa ujęta niegdyś prawdopodobnie w boniowany portal, jego szczątki leżą na ziemi /m.in. blok kamienny z wyrytym monogramem IHS/. W zach. części elewacji resztki boniowań w tynku, w części wsch. dwa otwory okienne w boniowanych obramieniach.

Elewacja wsch. -7-osiowa, 1-kond., z częściowo nadziemną kondygnacją piwnic; okienka piwniczne w obramieniach z bloków piaskowca, otwory okienne kond. mieszkalnej w prostych, profilowanych obramieniach z wydatnymi nadprożami; jedno z okien zdwojone.

Elewacja pd. -jednokond., 4-osiowa, z częściowo nadziemną kond. piwnic; symetryczna i regularna; okienka piwniczne obramowane blokami piaskowca, zach. mniejsze, w kształcie kwadratu, zaopatrzone w kraty. Okna kond. mieszkalnej identyczne z oknami elew. wsch.

Elewacja zach. - 7-osiowa, 1-kond., z niską kond. poddaszową /1 kwadratowe okienko w poddaszu/; tu prawdopodobnie wejście boczne, nieco przesunięte od osi w kierunku pd.; obok wejścia potężne wsporniki, będące prawdopodobnie pozostałością po balkonie lub wykuszu.

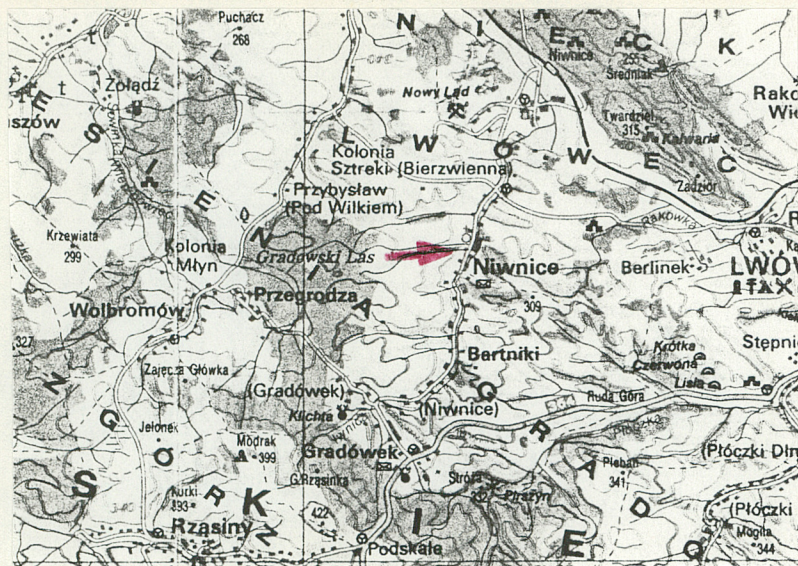
WNĘTRZE. Kwadratowe pomieszczenie pn.-zach. to prawdopodobnie wielka sień; pomieszczenia pd.-wsch. sprawowały funkcje mieszkalno-reprezentacyjne: sklepienia, kamienne ławy we wnękach okiennych, portal. Wejścia do piwnic usytuowane w pd. ścianie pomieszczenia pn.-wsch. i w narożniku pd.-wsch. środkowego pomieszczenia traktu zach. /był to prawdopodobnie wewnętrzny dziedzińiec/.

WYPOSAŻENIE. Portal ujmujący otwór drzwiowy łączący oba pomieszczenia pd.: szerokie profilowane obramienie otworu z rzędami perełkowań, astragalu i kymationu lesbijskiego; nad obramieniem niepełne belkowanie złożone z szerokiego fryzu, w którego trójkątnych polach, utworzonych przez esowato na końcach wygięte stylizowane sznury, na przemian - polne kwiatki i palmetki; wyżej wydatny gzyms, poprzedzony ząbkowaniem i kymationem jońskim; na dolnej listwie gzymsu ornament falowy, na wałku - lesbijski. Wsporniki sklepienne w narożnej sali pd.-zach., w formie profilowanych głowic kostkowych, z fragmentem lambrekinu u dołu. Obramienia okienne: profilowane /elew. wsch. i pd./, boniowane /elew. pn./. Kraty okienek piwnicznych w elew. pd. i wsch.

INSTALACJE: brak.

Wkładkę założył: Ewa Sawińska 30.08.1992
(imie, nazwisko, data)

Miejsce przechowywania negatywów:



Mostek nad fosą prowadzący do bramy wjazdowej.



Blok z portalu bramnego z monogr. IHS.

1. Miejscowość N I W N I C E	2. Obiekt (nazwa jak na karcie) DWÓR	3. Zawartość wkładki (nazwa obiektu lub materiału uzupełniającego) zdjęcia;
---------------------------------	---	--



Widok ruin od strony pd.-zach.



Frag. elew. wsch.



Zdwojone okno elew. wsch.

Wkładkę założył: Ewa Sawińska 30.08.1992
(imię, nazwisko, data)

Miejsce przechowywania negatywów:



Wsporniki w elew. zach.



Boniowane obramienia okien w elew. pn.



Okno elew. pd. w profilowanym obramieniu.



Pd. okienko piwniczne.

1. Miejscowość	2. Obiekt (nazwa jak na karcie)	3. Zawartość wkładki (nazwa obiektu lub materiału uzupełniającego)
NIWNICE	DWÓR	zdjęcia;



Pd. okienko piwniczne.



Wsch. okienko piwniczne.



Fragment wnętrza.

Wkładkę założył: Ewa Sawińska 30.08.1992
(imię, nazwisko, data)

Miejsce przechowywania negatywów:



Sklepienie pomieszczenia pd.-zach.



Wejście do piwnic.



Portal między pomieszczeniami pd.



Wspornik sklepienny.