

1. Obiekt

184

ZESPÓŁ PODWORSKI

2. Czas powstania.

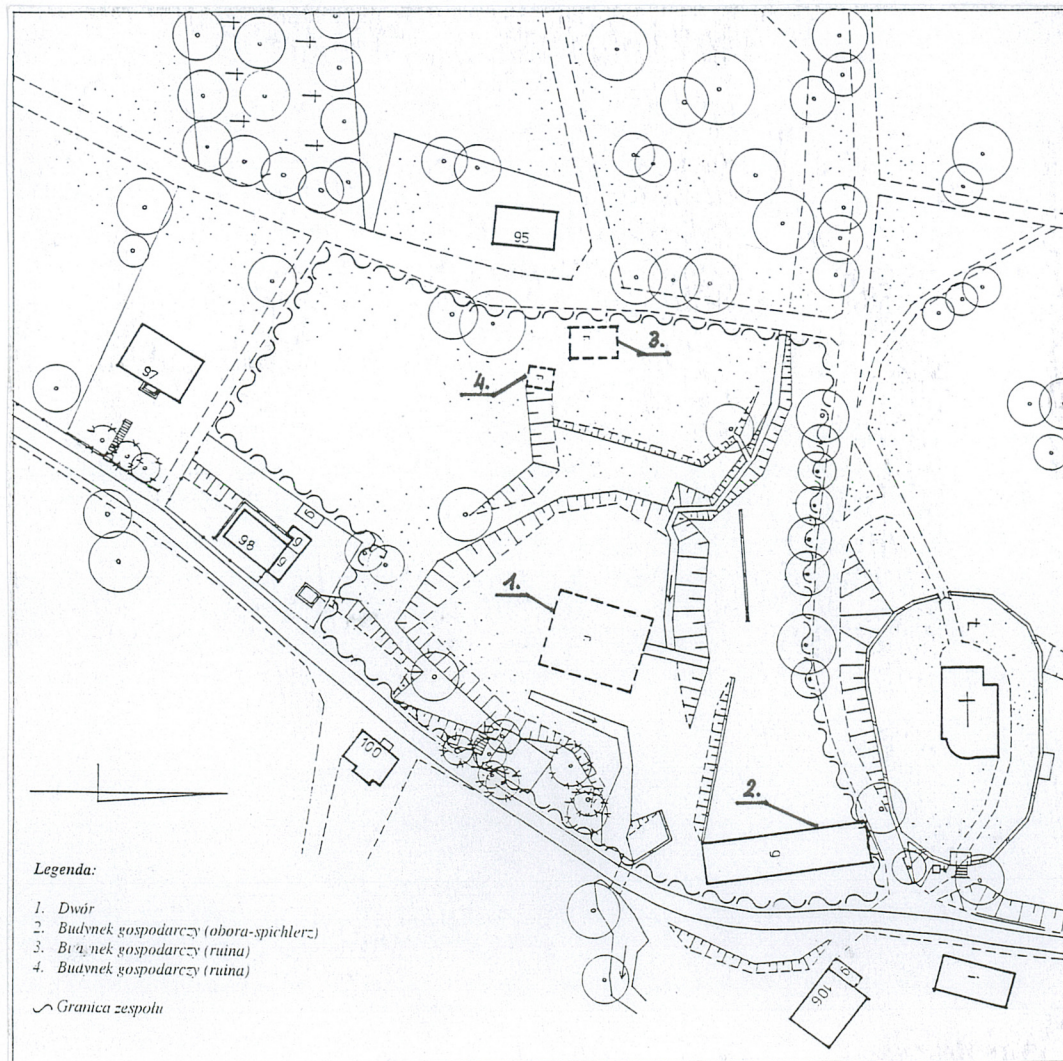
XV/XVI w.,

I. 70/80 XVI w.

(1579), 1647, 4 ćw. XIX w.

NIWNICE

11. Zdjęcia, rzut



Legenda:

1. Dwór
2. Budynek gospodarczy (obora-spiczlerz)
3. Budynek gospodarczy (ruina)
4. Budynek gospodarczy (ruina)

~ Granica zespołu

Plan sytuacyjny zespołu dworskiego  
(pomniejszenie bezskalowe).

4. Adres

59-607 Niwnice

nr hipoteczny 401, 402, 403/1-2, 404/3, 404, 405,  
406/1

5. Przynależność administracyjna

województwo dolnośląskie

powiat pow. i gm. Lwówek Śląski

gmina

6. Poprzednie nazwy miejscowości

Cunczisdorf - 1305, Kunzendorf unterm  
Walde, Cunczendorf unterm Walde - do  
1945 r.

7. Przynależność administracyjna przed 01.I.1999

województwo jeleniogórskie

gmina: Lwówek Śląski

8. Właściciel i jego adres

Konserwacja Zabytków s.c. Adam Widera  
i Damian Zjeżdżałka, ul. Moniuszki 6,  
41-902 Bytom

9. Użytkownik i jego adres

Konserwacja Zabytków s.c. Adam Widera  
i Damian Zjeżdżałka, ul. Moniuszki 6,  
41-902 Bytom

10. Rejestr zabytków

dwór

Nr 621/J

data 3.04.1980.



## HISTORIA

W latach 1410 i 1419 jako właściciel majątku *Kunzendorf* wymieniony został Tristam von Redern. Pod koniec tego wieku dobra nadal należały do tego samego rodu (w 1491 r. - Heinrich von Redern). W 1539 r. Georg von Redern sprzedał za 616 węgierskich guldenów należące do niego udziały w majątku Niwnice radzie miasta Lwówek Śląski. Okres świetności wsi przypadł na czasy 2 połowy XVI w. i początek XVII w., kiedy to jej właścicielem stał się ród von Salza. To zapewne Niclas von Salza (zm. 1604) zmodernizował znajdujący się we wsi późnogotycki dwór oraz ufundował szereg epitafiów i nagrobków dla członków swojej rodziny w tutejszym kościele parafialnym. W 1629 r. wieś była już własnością Georga Friedricha von Knobelsdorf auf Kunzendorf. W pod koniec 1 i w 2 połowie XVII w. oraz w stuleciu następnym Niwnice znajdowały się w posiadaniu rodu hrabiów von Nostitz auf Neuland (M. in. w 1663 r. - starosta hrabia von Nostitz auf Neuland otrzymał od miasta Lwówek Śląski zwierzchność nad tutejszym browarem i gorzelnią, za co w zamian przekazał środki na modernizację kościoła parafialnego, w 1786 r. - hrabia von Nostitz auf Neuland). W 1703 r. zbudowany został we wsi tzw. „*Bergkirche*”, a w 1742 r. luterański zbór (tzw. „*Bethaus*”). Majątek i jego zabudowa uległy zniszczeniu podczas pobytu we wsi austriackich wojsk cesarskich (kwiecień 1759 r.) i kwaterujących tu oddziałów armii pruskiej (w 1763 r.). W maju 1813 r. wieś spalona została przez żołnierzy armii francuskiej. W 1830 r. właścicielem majątku był hrabia Joseph von Nostitz-Rineck z Niwnic (Neuland). We wsi znajdował się wówczas dom zarządcy majątku oraz 3 folwarki. Z czasem właścicielem stał się król Holandii. W 1845 r. dobro pozostawało w posiadaniu spadkobierców hrabiego von Nassau, w 1873 r. posiadaczem był książę holenderski Fryderyk. Od 1883 r. jako właściciel był wymieniany Alfred von Wietersheim auf Neuhoef bei Ingramsdorf, areal jego majątku liczył wówczas 515 ha. Od tego czasu dobra pozostawały w rękach tej rodziny. W 1891 r. właścicielem był Alfred von Wietersheim. W 1894 r. na mocy testamentu Alfreda i jego żony Anny von Kramsta powstał majorat Niwnice obejmujący Niwnice (wówczas składające się z dwóch osad - Neuland i Cunzendorf), Małe Rakowice, Kotliska i Gościszów. W latach 1894-1920 majorat Niwnice był własnością Waltera von Wietersheim, a 1922 r. - Alfreda von Wietersheim (jako taki wymieniany do 1937 r.), zaś dzierżawcą - Kurt von Wietersheim

## SYTUACJA

Zabudowa wsi, wśród której budynek dworu, znajduje się w dolinie otoczonej niewielkimi wzniesieniami. Zespół podworski usytuowany jest w południowej części obecnej wsi Niwnice, której część południowa obejmuje dawną wieś *Cunzendorf unterm Walde*. W centralnej części tej dawnej osady, wśród zabudowy wiejskiej, znajduje się dwór z parkiem i budynkiem gospodarczym oraz związane z rezydencją, sąsiadujące z zespołem założenie kościelne. W niewielkim oddaleniu na południe od kościoła i dworu, przy drodze stanowiącej zachodnią granicę omawianego zespołu, znajduje się cmentarz wiejski z drewnianą dzwonnica.

## KOMPOZYCJA

Ruiny dworu (1) zajmują centralną część zespołu. Otoczone są reliktem fosy, zasilanej pierwotnie przez strumień. Obecnie relikty dworu oraz fosy porośnięte są samosiewami. W północno-wschodniej części założenia znajduje się budynek gospodarczy (2); pomiędzy nim a murem cmentarza przykościelnego pierwotnie znajdowała się brama wjazdowa, przez którą prowadził główny wjazd na teren założenia. Od północy, przez kamienny most, prowadziło pierwotne wejście do dworu zaakcentowane okazałym portalem. Przed mostem znajdowały się pierwotnie dwa, ujmujące po obu stronach wjazd, budynki pełniące być może pierwotnie funkcję budynków bramnych, czy oficyn mieszkalnych. Wzdłuż drogi (oddzielającej założenie dworskie i kościół), z której prowadziło również wejście do kościoła, zachowało się obsadzenie w postaci szpaleru kasztanowców. Kolejne niezachowane budynki gospodarcze najprawdopodobniej pierwotnie należące także do zespołu dworskiego znajdowały się po przeciwnej stronie tej drogi. Do dworu od strony zachodniej przylegał park, którego układ poprzez liczne samosiewy został zatarty, przechodzący w należący również do rozłogu dworskiego, las po zachodniej stronie drogi bitej stanowiącej granicę zachodnią zespołu. W zachodniej części zespołu znajdują się ruiny dwóch budynków gospodarczych (3 i 4), których pierwotne funkcje nie sposób dziś ustalić. W południowej części zespołu, na łące, współcześnie założono niewielki staw. W bezpośrednim sąsiedztwie dworu znajdują się zabudowania wiejskie, które nie były związane z pierwotnym założeniem dworskim.



14. Kubatura	15. Powierzchnia użytkowa ok. 2,5 ha	16. Przeznaczenie pierwotne zespół dworski	17. Użytkowanie obecne Zespół nieużytkowany..
18. Prace budowlane i konserwatorskie, ich przebieg i dokumentacja  Po 1945 r. nie prowadzono prac konserwatorskich i budowlanych przy obiektach zabytkowych zespołu dworskiego.		19. Stan zachowania (fundamenty, ściany zewnętrzne, ściany wewnętrzne, sklepienia, stropy, konstrukcja dachu, wyposażenie i instalacje)  Czytelne są do dzisiaj granice dawnego założenia dworskiego. Zachowana jest kompozycja zespołu i dawne topograficzne relacje pomiędzy budynkami dworu i gospodarczymi oraz sąsiadującym z nimi kościołem. Przy zachowaniu pierwotnego ukształtowania terenu pozostaje czytelny przebieg dawnej fosy. W stanie całkowitej ruiny znajdują się - budynki dworu (nr 1) oraz dwa gospodarcze (nr 3 i 4). Budynek gospodarczy (nr 2) w dobrym stanie zachowania. Po 1945 r. nastąpiły zaburzenie stosunków wodnych oraz dewastacja założenia parkowego.  20. Najpilniejsze postulaty konserwatorskie  Zabezpieczenie budynku dawnego dworu przed postępującą dewastacją. Należy zabezpieczyć wszelkie fragmenty dawnej kamieniarki renesansowej w celu jej odtworzenia w przyszłości. Dotyczy to w pierwszej kolejności wartościowego portalu głównego, którego zachowane fragmenty znajdują się obecnie w fosie. Należy rozebrać ruiny dwóch budynków gospodarczych (nr 3 i 4). Szczególną ochroną, również poprzez wpis do rejestru zabytków, należy otoczyć oryginalne detale architektoniczne i rzeźbiarskie wtórnie wmurowane w elewacjach budynku gospodarczego (nr 2). Należy utrzymać czytelność pierwotnego ukształtowania terenu i granic zespołu, zlikwidować staw zaburzający stosunki wodne, oraz przede wszystkim podjąć się odtworzenia pierwotnego układu fosy przy zachowaniu oryginalnego mostku. Tylko wówczas przywróci się oryginalny charakter całego założenia - tzw. „ <i>zamku nawodnego</i> ”. Należy przeprowadzić prace konserwacyjne w parku i uczynić jego pierwotną kompozycję.	



21. Akta archiwalne (rodzaj akt, numer i miejsce przechowywania)

Plan sytuacyjny wsi z 1902 r. w skali 1: 10000 *Karte des Gemeindebezirks Kunzendorf u/W im Kreise Löwenberg*, Archiwum Państwowe we Wrocławiu, akta zespołu Kartografii Rejencji Wrocławskiej, sygn. IX/335.

22. Bibliografia

G.F. Degner, *Jubelbüchlein für die evangelische Gemeinde zu Kunzendorf, Blumendorf und Antoniwald*, Hirschberg 1842;

*Die Rittergüter und selbständigen Gutsbezirke in der Provinz Schlesien*, Breslau 1870; *Heimathbuch des Kreises Löwenberg in Schlesien*. Hrsg. von R.U. Gross, Löwenberg 1922, (2 wydanie) 1925;

K. Eysymontt, *Studium historyczno-architektoniczne dworu w Niwnicach*, Wrocław 1976 (mps w archiwum ROSiOŚK we Wrocławiu);

*Heimathbuch des Kreises Löwenberg in Schlesien*, Hannover 1959;

G.E. Franz, *Vergangenheit und Gegenwart. Denkschrift zur Erinnerung an die 100jährige Jubelfeier der evangelische Religionsfreiheit zu Cunzendorf unter dem Walde*, Löwenberg 1842;

Gross A., *Das Wichtigste aus der Heimatkunde des Kreises Löwenberg*, Glogau b.r.

*Heimathbuch des Kreises Löwenberg in Schlesien*, Löwenberg, 1922, II wyd. 1925;

*Heimathbuch des Kreises Löwenberg in Schlesien*, Hannover 1959;

J.F. Herrmann, *Kurzgefaßte Nachricht sowohl von der alten, als auch von der neuen Evangelischen Kirche in Kunzendorf bey Löwenberg*, Lauban 1792;

J.G. Knie, *Geographische Beschreibung von Schlesien, preussischen Antheils der Grafschaft Glatz und der preussischen Markgrafschaft Ober Laussitz*, Breslau 1830;

J.G. Knie, *Alphabetisch-statistisch-topographische Übersicht aller Dörfer, Flecken, Städte und andere Orte der Königl. Preussische Provinz Schlesiens*, Breslau 1845;

E.G. Künzel, *Am 50jährige Jubelfeste der vereinigten Gemeinden Kunzendorf*, Bunzlau 1792;

M. Olczak, *Lwówek Śląski i okolice. Przewodnik historyczny*, Warszawa 2000;

M. Pastorff, *Schlesisches Güter-Adressbuch*, Breslau 1876;

P.F. Richter, *Nachrichten über die Vergangenheit und Gegenwart unseres Kirchspiels. Zum 150jähr. Kirchenjubiläum zu Kunzendorf unter dem Walde*, Diesdorf 1892;

*Schlesische Güter-Adressbuch*, Breslau 1873-1937;

F.A. Zimmermann, *Beyträge zur Beschreibung von Schlesien*, Bd. VI., Brieg 1786;

23. Źródła ikonograficzne i fotografie (rodzaj, miejsce przechowywania, sygnatury)

K. Eysymontt, *Studium historyczno-architektoniczne dworu w Niwnicach*, Wrocław 1976 (mps w archiwum ROSiOŚK we Wrocławiu).

Karty ewidencyjne zabytków architektury i budownictwa - A. Federkiewicz, 1965 r.

Karty ewidencyjne zabytków architektury i budownictwa - E. Sawińska, 1992 r.

24. Uwagi różne

25. Opracował

tekst Piotr Oszczanowski, wrzesień. 2002 r.

plany, rysunki Piotr Oszczanowski, wrzesień. 2002 r.

zdjęcia fotograficzne Piotr Oszczanowski, wrzesień. 2002 r..

miejsce przechowywania negatywów — archiwum autora

KARTA PO WYPEŁNIENIU PODLEGA OCHRONIE NA PODSTAWIE PRZEPISÓW PRAWA AUTORSKIEGO

26. Adnotacje o inspekcjach, informacje o zmianach (daty, imiona i nazwiska wypełniających)

27. Załączniki

Wkładki do kart ewidencyjnych 7 szt.



1. Miejscowość, gmina, województwo NIWNICE gm. Lwówek Śląski woj. dolnośląskie	2. Obiekt (nazwa jak w karcie)  ZESPÓŁ PODWORSKI	3. Zawartość wkładki (nazwa obiektu lub materiału uzupełniającego)  C. d. rubryki nr 12. Historia i nr 13. Opis.
---	--	--

*c.d. rubryki nr 12. Historia.*

Wielofazowe założenie dworskie składające się z - ruin renesansowego i wczesnobarokowego dworu (1), powstałego w 4 ćwierci XIX w. - z wykorzystaniem ścian magistralnych obiektu starszego - budynku gospodarczego z wmurowanymi reliktnymi kamieniarskimi z 1579 r. pochodzącymi zapewne pierwotnie z dworu (2) oraz ruin dwóch budynków gospodarczych najprawdopodobniej również z 4 ćwierci XIX w. (3 i 4). Założenie dworskie sąsiaduje z kościołem, pełniącym w przeszłości także rolę świątyni dworskiej i mauzoleum właścicieli majątku.

*c.d. rubryki nr 13 Opis*Opis budynków:***1. Dwór (karta szczegółowa - 1992 r.) [nr 1]***

Wpisany do rejestru zabytków pod nr 621/J decyzją z dnia 03.04.1980 r.

Z pierwotnego renesansowego, zwartego dworu na planie prostokąta zachowały się jedynie mury magistralne, fragmenty ścian wnętrza pierwszej kondygnacji oraz także partie zasypanych piwnic.

Zabytek należał w przeszłości do reprezentatywnego dla śląskiej architektury świeckiej doby renesansu typu skromnych, wiejskich budowli rezydencjonalnych. Był to typowy przykład tzw. „zamku na wodzie” („*Wasserburgu*”) zintegrowanego z zapleczem gospodarczym oraz sąsiadującą z nim świątynią. Pod koniec 1 połowy XVII w. dwór został poddany modernizacji - z tego czasu pochodziły elementy kamieniarskie fasady (portal główny i opaski okienne; częściowo zniszczone w latach 80. XX w.) oraz dekoracja sztukatorska i wsporniki sklepień przyziemia (całkowicie zniszczone po 1992 r.).

Zdaniem K. Eysymontta obronny charakter dworu wskazuje na osobne umieszczenie folwarku, bądź po prostu o jego braku. Stąd też przypuszczenie inwentaryzatora, że początki założenia można kojarzyć ze średniowieczną obronno-rycerską siedzibą (tradycja średniowiecznego zameczku nizinnego w otoczeniu wody). Średniowiecznymi reliktnymi założenia mogą być - wg K. Eysymontta - wschodnia i zachodnia część obecnego dworu (zachowane części murów obwo-

dowych) Po stronie pn. i pd. mury obwodowe wydają się być nowszego pochodzenia i można je wiązać z datą, jaką znajdujemy na portalu sąsiadującego z dworem budynku gospodarczego (tj. z rokiem 1579). Portal ten, tak jak zachowany w tym samym budynku (na ścianie wsch. relief z 8 herbami wywodu genealogicznego właścicieli majątku) pochodzą zapewne z budynku dworu (brak bowiem na Śląsku analogii umieszczania wywodów genealogicznych na budynkach gospodarczych). Z tego czasu pochodziły także, zachowane co najmniej do 1976 r., płaskorzeźbiona, prostokątna tablica (z herbem rodu von Salza) i znajdujący się poniżej piaskowcowy portal w elewacji zach. dworu. Datowanie reliktnów głównego, ciosowego portalu najwcześniej na koniec XVI w. (ok. 1600), a najpóźniej na koniec 1 połowy XVII w. (1647 r.) wynika z analogii pomiędzy nim a portalami wrocławskich domów mieszczańskich [przy ul. Kazimierza Wlk. 45 (Pałac Selderów), przy ul. Kotlarskiej 6 (nie zachowany) z 1602 r., Rynek 5 i 14, portale domów kurii przy ul. Katedralnej 5 (z 1599 r.), 7, 9 i 10 (z 1606 r.), Szewska 55] i dworów śląskich powstałych około 1600 r. [np. portale dworów w Stolcu, w Luboradzu; dworu w Siostrzechowicach; w Ślęży-Lasowo, Dobroszycach, Prusach (z 1608 r.) i w Szczodrowicach]. Około połowy XVII w. wykonano także piaskowcowe opaski okienne elewacji pn. dworu, a mury pokryto dekoracją sgraffitową. Przy wykorzystaniu wcześniejszych murów wykonana została ściana zachodnia. W różnym czasie wzniesiono pn. część elewacji zach. i jej część pd. tworzącą ścianę zach. południowej części dworu. W pn. części tej elewacji (ściana gospodarczej części dworu) pozostawiono odmienne (proste, sfazowane, wywodzące się jeszcze z tradycji średniowiecznej i typowe dla śląskiego renesansu) obramienia okienne z przełomu lat 70. i 80. XVI w. O domniemanej średniowiecznej metryce elewacji wsch. świadczy odmienne obramienie okienne. Potwierdzają to również kamienne wsporniki pierwotnie przeznaczone pod wykusz, następnie usunięte ok. 1579 r. i w to miejsce wstawione okno w prostym, renesansowym profilowanym obramieniu.

Prawdopodobne jest zatem wyróżnienie dwóch faz przebudowy skromnego dworu późnośredniowiecznego z przełomu XV i XVI w.



I faza - lata 70/80 XVI w. (1579), przebudowa związana z Niclasem von Salza (zm. 1604) i jego żoną Elisabethą z domu von Redern (zm. 1586).

II faza - ok. połowy XVII w. (1647), modernizacja przeprowadzona w czasach przynależności majątku i dworu do rodu hrabiów von Nostitz auf Neuland.

W 2 połowie XIX w. dwór pełnił funkcję domu mieszkalnego dla oficjalistów zatrudnionych w majątku. Pod koniec tego stulecia - za czasów własności zapewne Alfreda von Wietersheim auf Neuhoof bei Ingramsdorf - wymieniono na nową więźbę dachową i zmieniono pokrycie dachowe. W czasie wojny (w 1945 r.?) dwór został częściowo uszkodzony. Po 1945 r. pozostawał nie użytkowany i nie zabezpieczony. Obecnie dwór znajduje się w stanie ruiny, która podlega błyskawicznie postępującemu procesowi całkowitego rozkładu.

## **2. Budynek gospodarczy(obora-spichlerz) [nr 2]**

Posadowienie pierwotnego folwarku nie jest znane. Budynek dawnej obory - spichlerza usadowiony po północnej stronie dworu. Wzniesiony w 4 ćwierci XIX w. z wykorzystaniem detali rzeźbiarskich i architektonicznych pochodzących z dworu (nr 1). Budowla murowana z cegły i kamienia, ściany tynkowane, we wnętrzu stropy *Kleina*. Więźba dachowa dwukondygnacyjna, krokwiowo-jętkowa z dwoma rzędami słupów. Posadzki - wylewka betonowa. Schody drewniane, jednobiegowe. Otwór drzwiowy w elewacji zach. - wtórnie osadzony piaskowcowy portal renesansowy o łuku pełnym z 1579 r. pochodzący zapewne z usytuowanego po zach. stronie budynku gospodarczego dworu. W archiwolcie portalu dwa herby właścicieli majątku - Niclasa von Salza (powyżej na tarczy herbowej monogram „NvS”) i Elisabethy von Salza z domu von Redern (powyżej na tarczy herbowej monogram „EvR”) oraz ujmująca po obu stronach herby - data „1579”. Drzwi w portalu - drewniane, deskowe, jedno-skrzydłowe, z okuciami metalowymi. W elewacji zach. - dwie pary wrót wjazdowych o wykroju prostokątnym, drzwi drewniane, deskowe, dwuskrzydłowe. Otwory okienne w elewacjach pn. i wsch. - zamknięte łukiem spłaszczonym, z wyrobionymi w tynku podokiennikami, otwory przesłonięte metalowymi, wielopodziałowymi okiennicami oraz zabite deskami. W elewacji zach. w oknach kraty. Ponad skrajnym oknem od strony pn. w elewacji wsch. wtórnie umieszczona (pierwotnie zapewne w portalu głównym dworu) piaskowcowa, prostokątna plakieta z ośmioma tarczami herbowymi (w dwóch rzędach po 4 sztuki) z wywodem genealogicznym właścicieli majątku. Płyta po bokach zdobiona płaskorzeźbionym ornamentem akantowym. W kondygnacji poddasza (w elewacji zach.) - pięć otworów okiennych o wykroju prostokątnym z drewnianymi okiennicami.

Budynek na planie wydłużonego prostokąta, o bryle zwartej, jednokondygnacyjny z poddaszem, kryty dwuspadowym dachem z pokryciem ceramicznym (dachówka). Elewacje wsch. i zach. - dziewięcioosiowe, o nieregularnie rozmieszczonych osiach okiennych. Otwory wejściowe w trzeciej, piątej i ósmej osi od północy w elewacji zachodniej.

## **3. Budynek gospodarczy (ruina) [nr 3]**

Wzniesiony w 4 ćwierci XIX w.(?). Zachowane fragmenty ścian magistralnych i fundamentów kamienno-ceglanych.

## **4. Budynek gospodarczy (ruina) [nr 4]**

Wzniesiony w 4 ćwierci XIX w. (?). Zachowane fragmenty ścian magistralnych i fundamentów kamienno-ceglanych.

## **5. Relikty kamiennego mostu i umocnień fosy**

Most kamienny, zbudowany z obrobionych ciosów piaskowca. Zapewne z 2 połowy XVI w., zmodernizowany w 4 ćw. XIX w. Most dwuprzęsłowy, pozbawiony oryginalnej kamiennej, murowanej balustrady (jej rozbite fragmenty znajdują się w dawnej fosie).

Pierwotna fosa otaczała budynek dworu, od strony północnej dworu zachowany fragment prostego kamiennego muru będącego pierwotnie zapewne elementem murów oporowych fosy i dawnych umocnień.

## **6. Park**

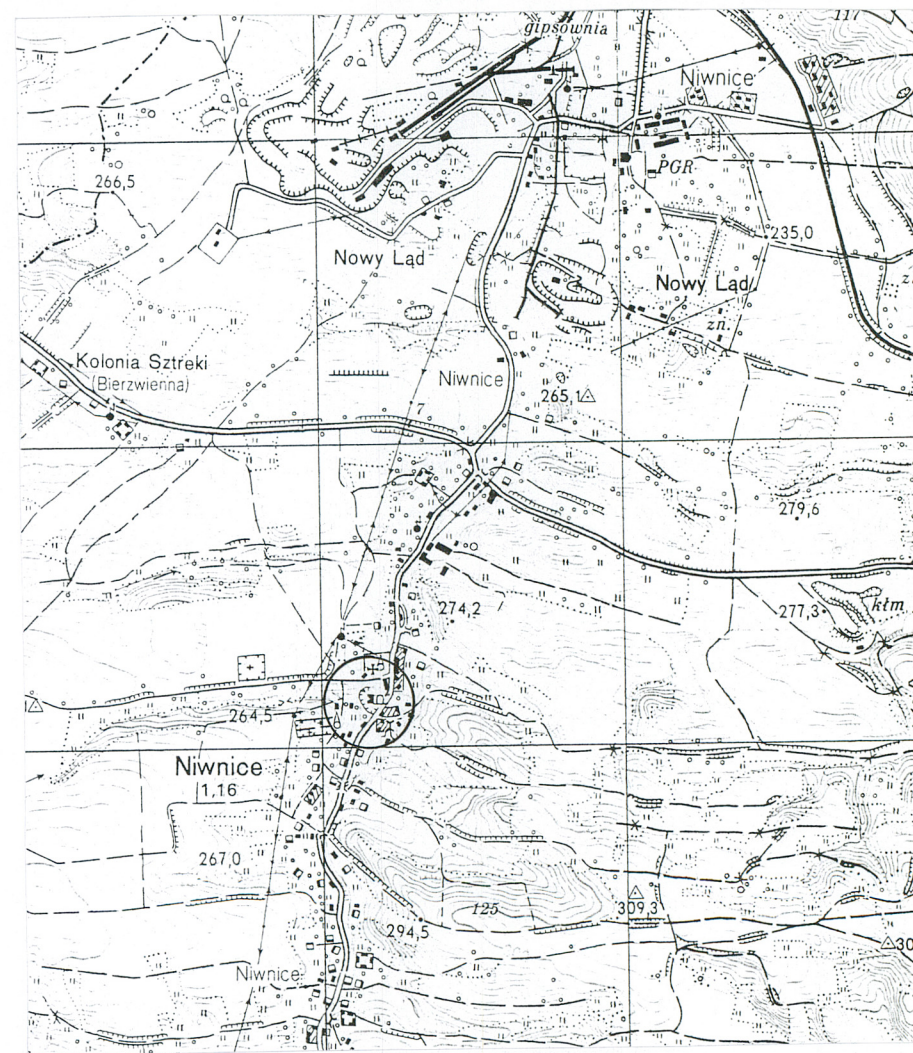
Po zachodniej stronie dworu rozciąga się pierwotne założenie parkowe z końca XIX w., które łączy się z kompleksem leśnym należącym w przeszłości do dawnego rozłogu dworskiego. Obecnie kompozycja parku zatarta poprzez liczne samosiewy. Od strony pd.-zach. dworu, poza fosą, rozciągała się polana widokowa. Obecnie zniszczona poprzez wtórne, współczesne usypanie grobli i założenie niewielkiego stawu. Czytelna pozostaje granica parku od strony północnej wytyczona przez szpaler kasztanowców.



1. Miejscowość, gmina, województwo NIWNICE gm. Lwówek Śląski woj. dolnośląskie	2. Obiekt (nazwa jak w karcie)  ZESPÓŁ PODWORSKI	3. Zawartość wkładki (nazwa obiektu lub materiału uzupełniającego)  Spis fotografii + plany.
---	--	--

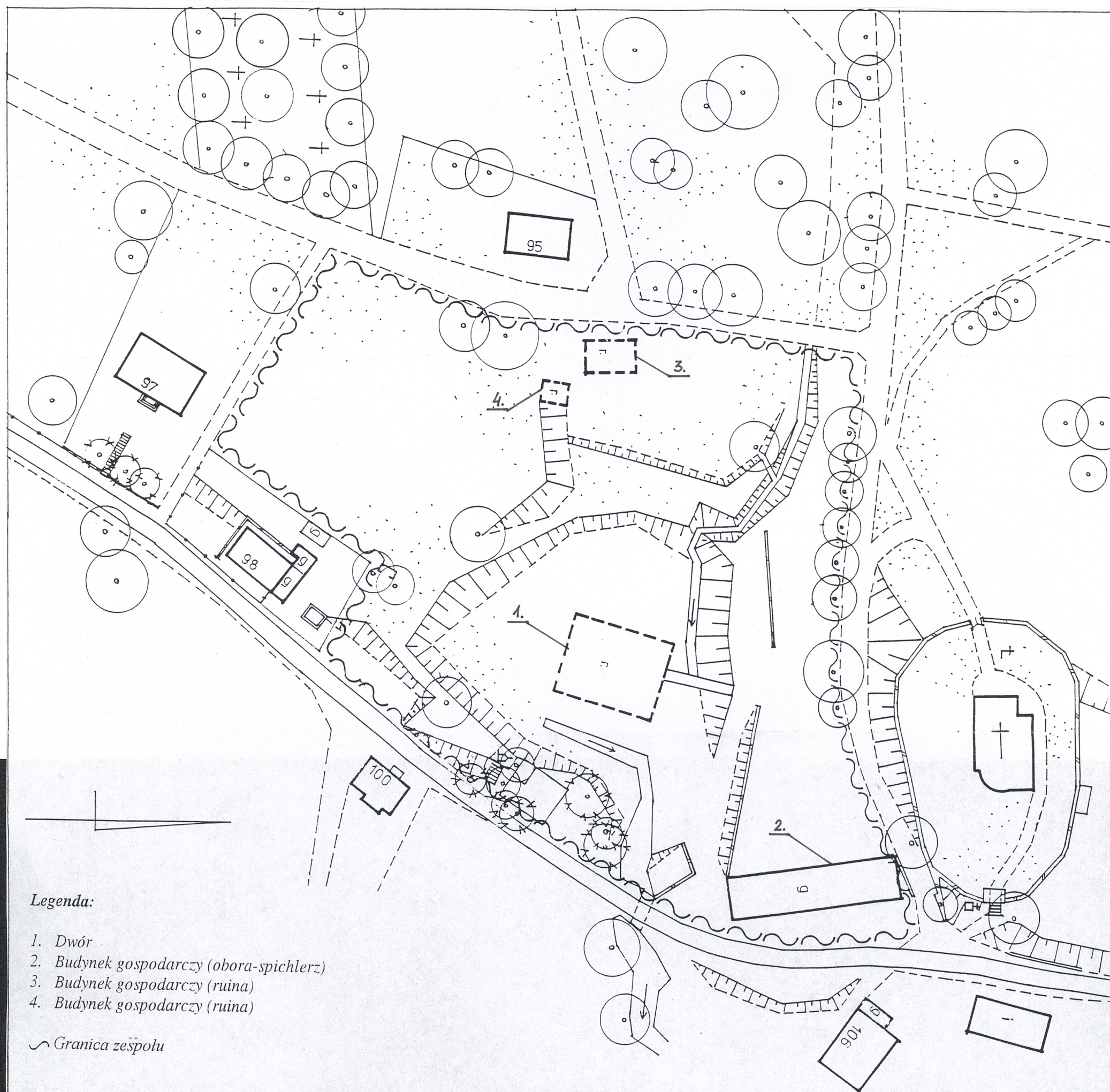
## SPIS FOTOGRAFII:

1. Widok dworu (1) od strony pd.-zach.
2. Elewacja pd. dworu (1).
3. Fragment pn. ściany dworu (1).
4. Okno w pn. ścianie dworu (1).
5. Okno w pd. ścianie dworu (1).
6. Detal ze zniszczonego portalu głównego (pn.) dworu (1).
7. Relikt mostu prowadzącego do dworu (1).
8. Elewacja zach. budynku gospodarczego (2).
9. Elewacja zach. budynku gospodarczego (2).
10. Szczyt pd. budynku gospodarczego (2).
11. Portal w zach. elewacji budynku gospodarczego (2).
12. Fragment portalu w zach. elewacji budynku gospodarczego (2).
13. Herby nad oknem we wsch. elewacji budynku gospodarczego (2).
14. Ruiny budynku gospodarczego w zach. części założenia (3).
15. Ruiny budynku gospodarczego w zach. części założenia (4).
16. Fragment muru oporowego fosy.
17. Szpaler kasztanowców ograniczający założenie od pn.
18. Fragment muru założenia kościelnego.
19. Kościół - widok od zach.
20. Zespół nagrobków na ścianach prezbiterium kościoła - widok od wsch.
21. Portal pn. kościoła z 1551 r.
22. Okno w pd. ścianie prezbiterium z herbem rodu von Redern.
23. Nagrobek Niclasa von Salza (zm. 1604) na wsch. zakrystii kościoła.
24. Nagrobek żony Niclasa von Salza - Elisabethy z domu von Redern (zm. 1586) na wsch. ścianie kościoła.



Plan orientacyjny w skali 1:25 000.







1. Miejscowość, gmina, województwo

NIWNICE

gm. Lwówek Śląski

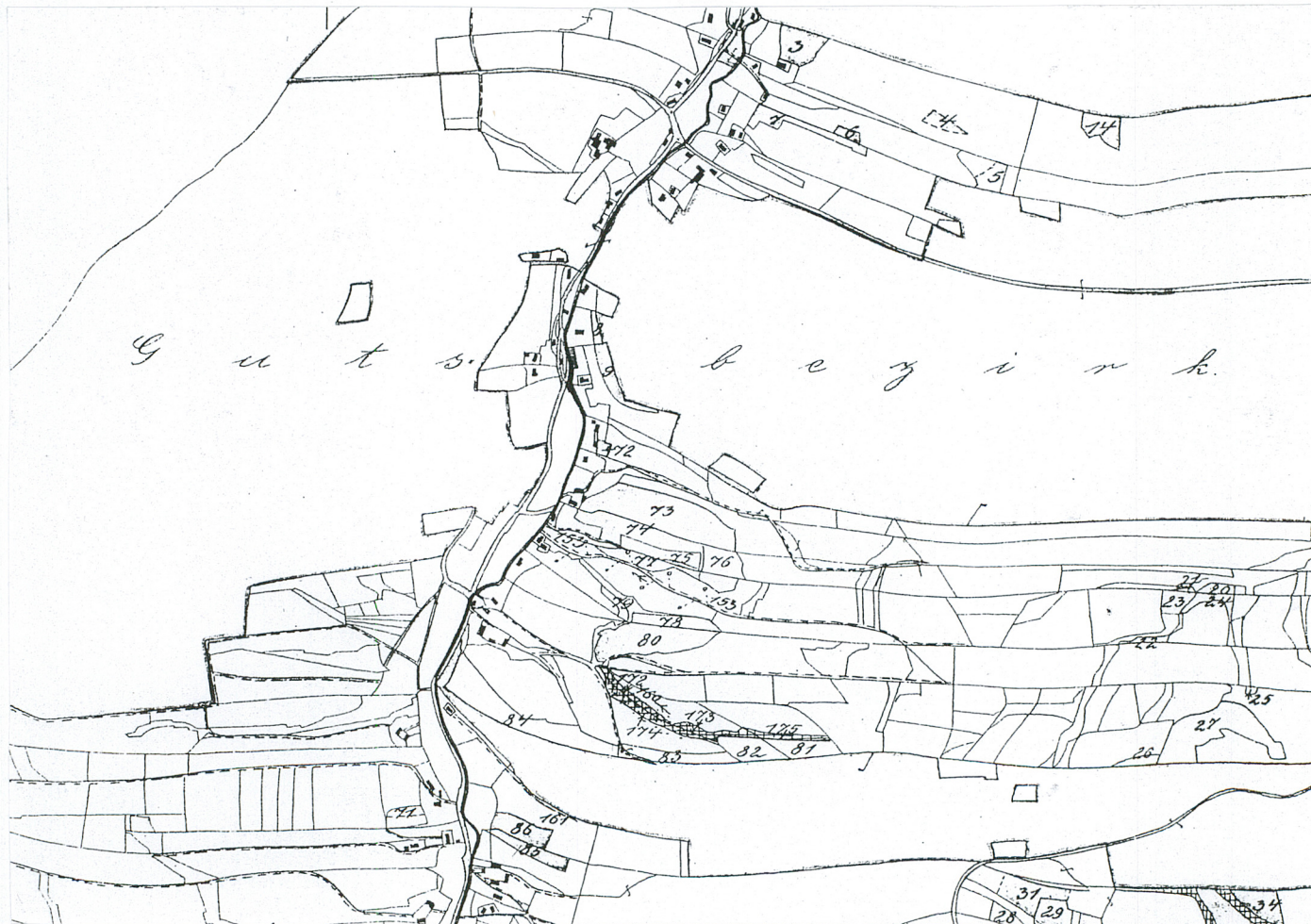
woj. dolnośląskie

2. Obiekt (nazwa jak w karcie)

ZESPÓŁ PODWORSKI

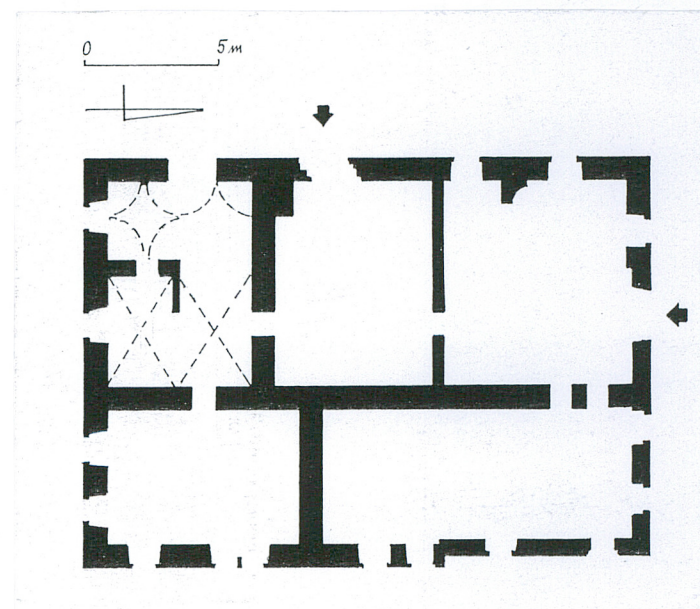
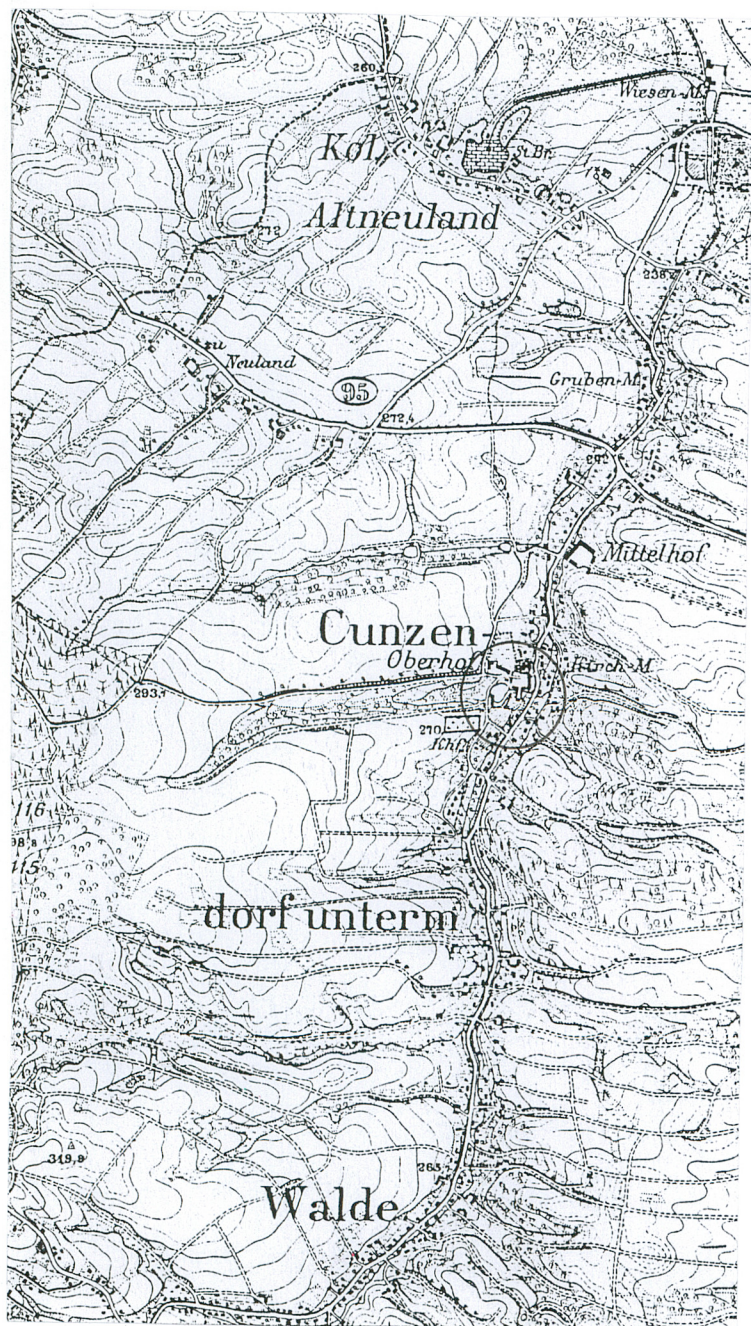
3. Zawartość wkładki (nazwa obiektu lub materiału uzupełniającego)

Kartografia.



Plan sytuacyjny wsi Cuntzendorf unterm Walde z 1902 r.  
w skali 1:10000 (pomniejszenie bezskalowe)  
– fragment z zaznaczonymi gruntami dworskim.





Rzut parteru dworu (pomniejszenie bezskalowe)  
wg E. Sawińskiej (1992).

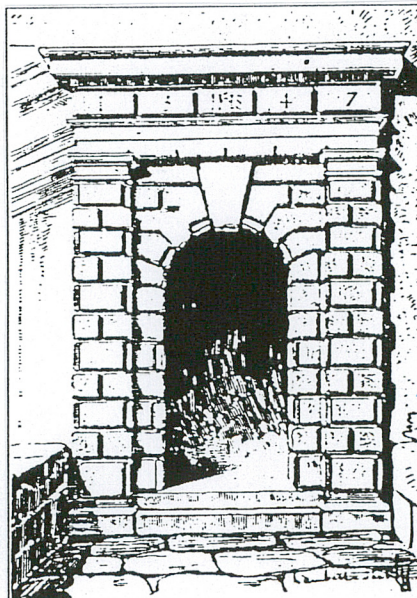
Mapa topograficzna wsi Cuntzendorf unterm Walde  
z 1888 r., zaktualizowana w 1929 r. w skali 1:25 000.



<p>1. Miejscowość, gmina, województwo  <b>NIWNICE</b>  gm. Lwówek Śląski  woj. dolnośląskie</p>	<p>2. Obiekt (nazwa jak w karcie)  <b>ZESPÓŁ PODWORSKI</b></p>	<p>3. Zawartość wkładki (nazwa obiektu lub materiału uzupełniającego)  <b>Ikonografia.</b></p>
---	--	--



Grafika z ok. 1930 r. z przedstawieniem części pn. dworu wg M. Olczaka (2000).



Grafika z ok. 1930 r. z przedstawieniem portalu pn. dworu wg M. Olczaka (2000).



Widok ogólny dworu. Stan w 1976 r.  
Fot. wg K. Eysymontta (1976).





Portal pn. dworu. Stan w 1976 r.  
Fot. wg K. Eysymontta (1976).



Fragment elewacji pn. dworu. Stan w 1976 r.  
Fot. wg K. Eysymontta (1976).



Portal w elewacji zach. dworu. Stan w 1976 r.  
Fot. wg K. Eysymontta (1976).



1. Miejscowość, gmina, województwo  
 NIWNICE  
 gm. Lwówek Śląski  
 woj. dolnośląskie

2. Obiekt (nazwa jak w karcie)

ZESPÓŁ PODWORSKI

3. Zawartość wkładki (nazwa obiektu lub materiału uzupełniającego)

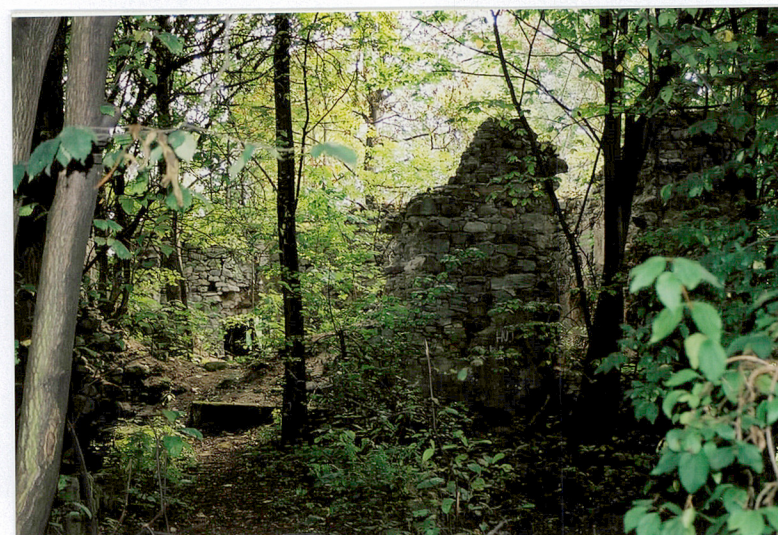
Dokumentacja fotograficzna.



1.



2.



3.





4.



5.



6.



7.



1. Miejscowość, gmina, województwo

NIWNICE

gm. Lwówek Śląski

woj. dolnośląskie

2. Obiekt (nazwa jak w karcie)

ZESPÓŁ PODWORSKI

3. Zawartość wkładki (nazwa obiektu lub materiału uzupełniającego)

C.d. dokumentacji fotograficznej.



8.



9.



10.



11.





12.



14.



13.



15.



16.



1. Miejscowość, gmina, województwo  
 NIWNICE  
 gm. Lwówek Śląski  
 woj. dolnośląskie

2. Obiekt (nazwa jak w karcie)

ZESPÓŁ PODWORSKI

3. Zawartość wkładki (nazwa obiektu lub materiału uzupełniającego)

C.d. dokumentacji fotograficznej.



17.



18.



20.



19.

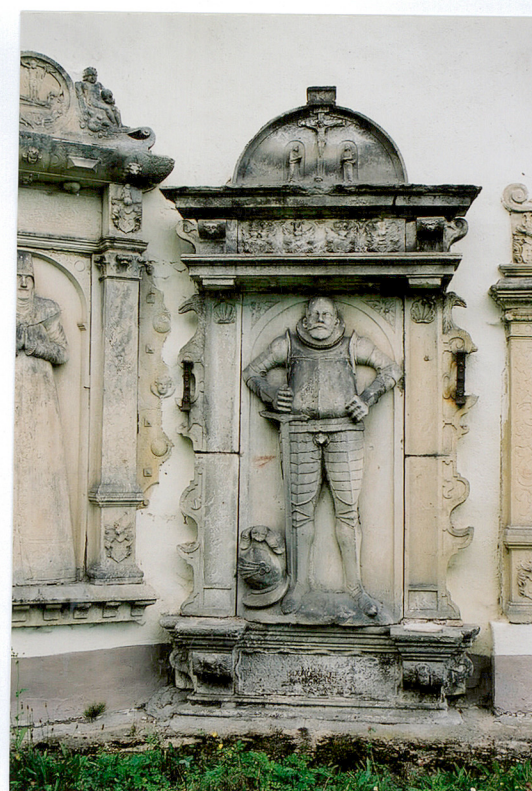




21.



22.



23.



24.