

b. 528

OŚRODEK DOKUMENTACJI
ZABYTKÓW W WARSZAWIEKARTA EWIDENCYJNA ZABYTKÓW
ARCHITEKTURY I BUDOWNICTWA

A B C D E F G H I J K L M N O P R S T U V W X Y Z

Nr 4421
DOLNOŚLĄSKIE

1. Obiekt

RATUSZ

2. Czas powstania

wzm. 1349 r; 1449 r; po 1688;
ob. 1837; XX w;

3. Miejscowość

LUBOMIERZ

4. Adres

Pl. Wolności 1 58-536 Lubomierz

nr działki 75

5. Przynależność administracyjna

województwo jeleniogórskie
gmina miasto Lubomierz

6. Poprzednie nazwy miejscowości

Libenthal Kr. Löwenberg; do l. 50-tych
XX w. – Miłosna

7. Przynależność administracyjna 1.04.1975 r

województwo wrocławskie
powiat Lwówek Śl.

8. Właściciel i jego adres

gmina miasto Lubomierz; w zarządzie
UMiG, loco;

9. Użytkownik i jego adres

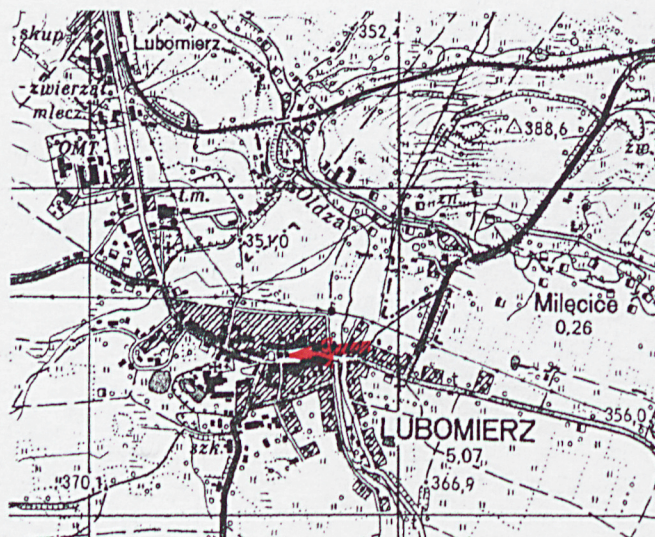
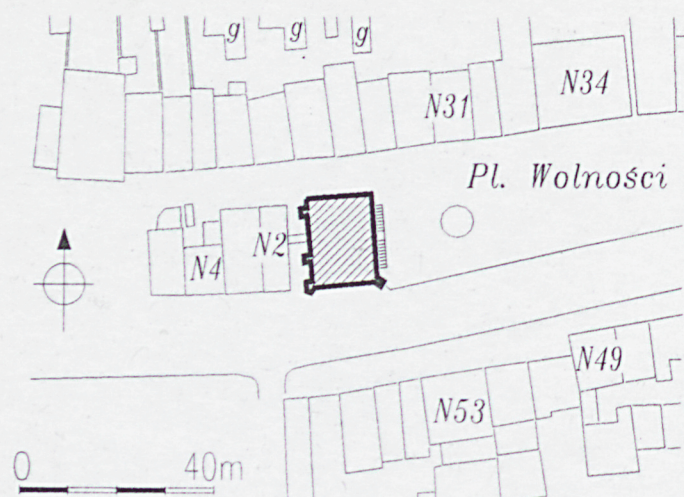
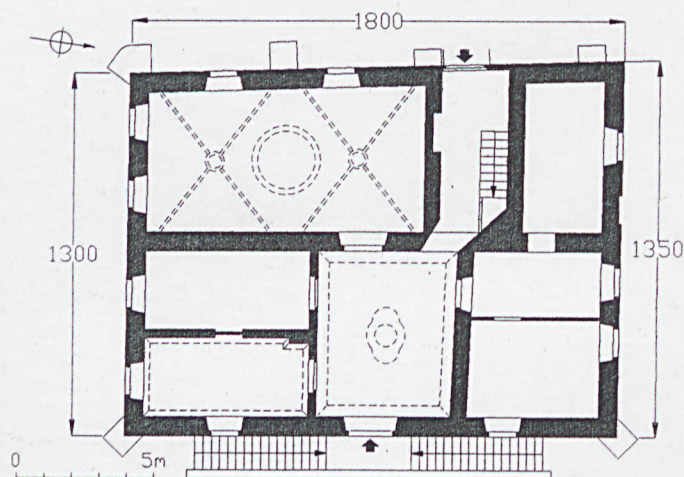
j.w.;

10. Rejestr zabytków

nr1026..... data15.01.1964.....

11.

1.



Ratusz w Lubomierzu po raz pierwszy wzmiankowany jest w 1349 r. przy okazji zapisu, który tutaj („in curia”) uczynił Konrad v. Zedlitz na rzecz kaplicy Matki Boskiej. Pierwotna budowla zniszczona została w czasie najazdu husytów. Nowy ratusz powstał w 1449 r. m.in. przy pomocy benedyktynek, których opatka, Klara v. Schleuffer, ofiarowała drewno potrzebne do budowy. Ówczesna budowla miała dwie kondygnacje, z których dolna prawdopodobnie podcieniowa, pełniła funkcje handlowe. W 1688 r. nastąpił pożar, który zniszczył znaczną część budowli. Z 1740 r. pochodzi wzmianka o sali na piętrze ratusza, być może chodzi tu o reprezentacyjne pomieszczenie zachowane do dziś i pełniące funkcje Sali Rady a obecnie Sali Ślubów. Z tego okresu pochodzi rycina Wernera, na której widoczna jest wysoka oktogonálna sygnaturka, z hełmem typu włoskiego (podobna do dzisiejszej) umieszczona w naczółku pd. dachu. Znaczna przebudowa ratusza nastąpiła w 1837 r. Wtedy to zlikwidowano zapewne podcienia handlowe a wejście główne zlokalizowano w 2-giej kond. elewacji wsch. i poprzedzono je zewnętrznymi schodami (data na balustradzie schodowej) a bryła budynku uzyskała wygląd podobny do dzisiejszego. Kolejne przebudowy XIX- i XX-wieczne dotyczyły raczej wnętrza budowli, w ich wyniku przekształceniu uległy wszystkie pomieszczenia poza XVII-wieczną Salą Rady.

Pierwotna budowla prawdopodobnie przystosowana była do pełnienia funkcji zarówno administracyjnych, jak i handlowych. Reprezentowała typowy rzut ratusza średniowiecznego, złożonego z dwóch sklepionych, 3-przęsłowych, handlowych traktów podcieniowych. Kondygnacja ta nie wymagała połączenia z wyższą kondygnacją, gdzie miały siedzibę władze miasta. Wejście na piętro znajdowało się w elewacji pn., za nim zlokalizowana była klatka schodowa. Pozostałością starej budowli ratuszowej są, być może, narożne przypory.

SYTUACJA. Lubomierz — stare miasteczko na Pogórzu Izerskim, siedziba władz gminnych, zlokalizowane w tzw. Obniżeniu Lubomierza ograniczonym od pn. Wzgórzami Radomickimi i od pd. Wzniesieniami Radoniowskimi. Miejscowość położona jest w dolinie rzeczki Oldzy, przy skrzyżowaniu lokalnych dróg łączących Lubomierz z sąsiednimi miejscowościami: Pławną i Wojciechowem na wsch. oraz Chmieleniem i Radoniowem na pd.-zach., usytuowanymi przy głównych szlakach, prowadzących z Jeleniej Góry do Lwówka Śl., Bolesławca i dalej na pn., do Wielkopolski oraz w kierunku Zgorzelca, przez Gryfów Śl. i Lubań. Z pn. na pd. przecina miasteczko lokalna droga z Popielówka do Olesznej Podgórskiej, graniczącej z Lubomierzem od pn. Wzdłuż tej drogi przeprowadzono, nieczynną obecnie linię kolejową Lubomierz – Lubań.

Ratusz zlokalizowany jest pośrodku zabudowy dolnego rynku, na wsch. krańcu bloku zabudowy śródmiejscowej, na który składają się ratusz i, sąsiadujące z nim od zach., połączone ze sobą kamieniczki. Ratusz oddzielony jest od nich wąskim pasażem, ponad którym, na wysokości 1-go piętra przerzucony został współczesny łącznik. Budowla usytuowana została szczytowo w stosunku do dłuższych pierzei rynku; fasadą zwraca się ku wsch.

MATERIAŁ. KONSTRUKCJA. TECHNIKA.

Ściany. Ściany zewnętrzne murowane z mieszaniny kamienia i cegły pełnej, obustronnie tynkowane; ściany wsch. i pn. prawie w całości kamienne (łupek, kamień łamany), pozostałe – z większym dodatkiem cegły (nadbudowane cegłą górne partie ściany zach.); oba szczyty murowane z cegły pełnej. Skromny detal architektoniczny zróżnicowany: występujący, niski cokół obłożony współcześnie kamiennymi płytkami, elewacje z prostymi ramowymi podziałami w tynku, nad wejściem głównym skromna klasycystyczna dekoracja tynkowa, w postaci laurowego festonu.

Ściany wewnętrzne murowane z kamienia i cegły, tynkowane; w kond. przyziemia liczne współczesne ścianki działowe z cegły; część strychu podzielona ściankami drewnianymi z desek. Zachowały się nieliczne elementy stiukowego detalu architektonicznego (supraporta nad drzwiami dawniej Sali Rady ?).

Sklepienia i stropy. Część pomieszczeń przyziemia sklepiona ceramicznie; w trakcie zach. 2 pomieszczenia współczesnej kotłowni – narożne, pn. sklepienie kolebką ze stykającymi się lunetami, sąsiednie z nieregularnym sklepieniem kolebkowym; dwa pomieszczenia traktu wsch. sklepienie kolebką ze stykającymi się lunetami; część pd. przyziemia nakryta stropami. Pomieszczenia górnej kond. nakryte w przeważającej części stropami drewnianymi, belkowymi z podsufitką; stropy holu i małego pokoju pd.-wsch. ze stropami fasetowymi, zdobionymi dekoracją stiukową (hol – rozeta z elementami roślinnymi, ujęta w owalną, 4-listną ramę, w narożach rogi obfityści; pokój – wieć roślinna w fasecie). Tylko dawna Sala Rady (?), ob. Sala Ślubów nakryta 2-przęsłowym sklepieniem kolebkowym (?) ze stykającymi się lunetami; sklepienie dekorowane na krawędziach lunet stiukowymi imitacjami żeber sklepiennych, zbiegającymi się w zwornikach, których pola wypełnione dekoracją z liści dębu; pośrodku sklepienia rozeta w formie wieńca z liści laurowych.

Więźba dachowa drewniana; 2-kond. konstrukcja jętkowo-krokwiowa; jętki w obu kondygnacjach wsparte na podwójnej ścianie stolicowej, u dołu wzmocnione zastrzałami w płaszczyźnie więźarów i mieczami w kierunku kalenicowym; końce krokwi zaopatrzone w przypustnice.

Pokrycie dachowe. Dach kryty ceramicznie, dachówką karpiówką podwójnie „w koronkę”; sygnaturka obita blachą cynkową, z hełmem z blachy miedzianej; przypory z własnymi daszkami ceramicznymi z dachówki.

Posadzki i podłogi. W przyziemiu posadzki betonowe, w trakcie wsch. przykryte współczesną wykładziną PCW. Na piętrze w holu i korytarzu, wiodącym do łącznika posadzka z płytek terakotowych; w holu żółte płytki 8-boczne uzupełnione są w narożach mniejszymi, kwadratowymi, czerwonymi; zdobi je ryty ornament roślinny a ujmując bordiura z płytek dekorowanych motywem fali; posadzka korytarzyka współczesna. W pozostałych pomieszczeniach podłogi drewniane – z klepki dębowej, desek lub płyt drewnopochodnych, kryte wykładziną PCW; w Sali Ślubów współczesna mozaika parkietowa.

Schody. Schody zewnętrzne. Główne wejście do ratusza zlokalizowane w drugiej kond., dostępne dzięki usytuowanym przed nim lustrzanym jednobiegowym prostym schodom, o biegach równoległych do fasady, ograniczonych metalową ażurową balustradą na murowanych, prostopadłościennych słupkach, na których u szczytu metalowe latarnie, powstała w 1837 r; schody niegdyś kamienne, wymieniono współcześnie na betonowe.

14. Kubatura	15. Powierzchnia użytkowa	16. Przeznaczenie pierwotne	17. Użytkowanie obecne
1 680 m ³	350 m ²	ratusz	ratusz
18. Prace budowlane i konserwatorskie, ich przebieg i dokumentacja <ul style="list-style-type: none"> ➔ 1974 r — urządzenie kotłowni w trakcie zach. przyziemia; ➔ 1976 r — wybudowanie łącznika, przebudowa traktu zach. piętra, połączenie ratusza z sąsiednimi kamienicami zach.; ➔ 1977 r — założenie instalacji c.o.; ➔ 1977/8 r — przebudowa schodów zewnętrznych (wymiana schodów kamiennych na betonowe została wykonana bez zgody WKZ); remont elewacji fasady; ➔ przed 1980 r — roboty elewacyjne, remont instalacji elektrycznej, remont wnętrz (Sala Ślubów, zmiana układu pomieszczeń w części pn. 2-giej kond.); ➔ 1996 r — wymiana rynien i rur spustowych; <p><u>istniejąca dokumentacja tech. obiektu, przechowywana w arch. UMiG w Lubomierzu:</u></p> <ul style="list-style-type: none"> • P.R.T. Instalacji c.o, opr. M. Seredyński, 1969; • Orzeczenie mykologiczno-budowlane., opr. M. Bodzioch, 1990 		19. Stan zachowania (fundamenty, ściany zewnętrzne, ściany wewnętrzne, sklepienia, stropy, konstrukcje dachowe, pokrycie dachu, wyposażenie i instalacje) <p>bardzo zły stan pokrycia dachowego, które nieszczelne, co jest powodem przenikania wody opadowej do wnętrza budynku; więźba dachowa zawilgocona, ze śladami porażenia biologicznego (grzyb, drewnojady); mocno osłabiona konstrukcja sygnaturki; ściany zawilgocone w dolnych partiach i osłabione konstrukcyjne przez liczne, drobne ale stale powiększające się pęknięcia; być może przyczyną pogarszającego się stanu technicznego budynku są nie zbadane, częściowo zasypane piwnice, w których może gromadzić się woda; zły stan tynków zewnętrznych, które skorodowane, szczególnie w partiach zawilgoconych (elewacja pn. – ściana zawilgocona do wys. 2-giej kond., z odpadającymi na dużych powierzchniach tynkami);</p>	
		20. Najpilniejsze postulaty konserwatorskie <ul style="list-style-type: none"> ⇒ penetracja pomieszczeń piwnicznych, ich zabezpieczenie; ⇒ założenie izolacji przeciwwilgociowej; ⇒ osuszenie ścian; ⇒ przegląd, naprawa i konserwacja (odgrzybienie i odrobaczenie) więźby dachowej; ⇒ wzmocnienie konstrukcyjne sygnaturki, naprawa jej pokrycia; ⇒ wymiana pokrycia dachowego; ⇒ wzmocnienie konstrukcyjne ścian; likwidacja pęknięć; ⇒ prace elewacyjne: wymiana tynków, wymalowania zewnętrzne, po uzgodnieniu kolorystyki z WKZ; ⇒ oczyszczenie i konserwacja zachowanego wyposażenia (oczyszczenie przemalowanej stolarki i sztukatorki); 	

<p>21. Akta archiwalne (rodzaj akt, numer i miejsce przechowywania)</p>	<p>24. Uwagi różne.</p> <hr/> <p>25. Opracował</p> <p>tekst Ewa Sawińska 1.12.1998</p> <p>plany i rysunki Ewa Sawińska 1.12.1998</p> <p>zdjęcia Ewa Sawińska 1.12.1998</p> <p>miejsce przechowywania negatywów: archiwum autorów</p> <p>Karta po wypełnieniu podlega ochronie na podstawie przepisu prawa autorskiego</p>
<p>22. Bibliografia</p> <p>J. G. BERGEMANN, Geschichte der Stadt Liebenthal., Löwenberg 1830; Heimatbuch des Kreises Löwenberg in Schlesien., Görlitz 1922; Heimatbuch des Kreises Löwenberg in Schlesien., Löwenberg 1925; B. PATZAK, Liebenthal, ein schl. Klein-stadt-Idyll., Der Wanderer in Riesengebirge, 48 (1928); J BACHMINSKI, Gryfów, Gryf, Lubomierz., seria: Śląsk w zabytkach szt., 1964; J. PILCH, Ratusze na Dolnym Śląsku., W-w 1970; TENŻE, Zabytki arch. Dolnego Śląska., W-w 1978; Z. BANDURSKA, Studium hist.-urbanistyczne miasta Lubomierza., PKZ W-w 1989; mpis arch. PSOZ Jelenia Góra;</p>	<p>26. Adnotacje o inspekcjach, informacje o zmianach (daty, imiona i nazwiska wypełniających)</p>
<p>23. Źródła ikonograficzne i fotografia (rodzaj, miejsce przechowywania, sygnatury)</p> <p>J. B. Werner — Scenographia Urbium Silesiae., ok. 1740 — panorama Lubomierza od pd.- wsch. z widoczną sygnaturką ratusza; Z. Bandurska, Studium .., — fot.34—41;</p>	<p>27. Załączniki</p> <ul style="list-style-type: none"> ♦ wkładka nr 1: cd. opisu; zestawienie materiału fotogr.; zdjęcie; ♦ wkładka nr 2: zdjęcia; ♦ wkładka nr 3: zdjęcia; ♦ wkładka nr 4: zdjęcia;

1. Miejscowość LUBOMIERZ	2. Obiekt (nazwa jak na karcie) RATUSZ	3. Zawartość wkładki (nazwa obiektu lub materiału uzupełniającego) cd. opisu; zestawienie materiału fot.; zdjęcie
------------------------------------	--	--

Schody wewnętrzne. Brak komunikacji wewnętrznej między obiema kondygnacjami budynku; w korytarzu prowadzącym do łącznika zlokalizowane schody strychowe – jednobiegowe proste, drewniane policzkowe.

Otwory. Otwory okienne ujednolicone, rozmieszczone regularnym rytmem; kształt smukłych prostokątów, rozglifione do wnętrza budynku, ujęte w wąskie opaskowe, gładkie obramienia; okna skrzynkowe, z zachowaną stolarką z ostatniej ćw. XIX w. – 2-skrzydłowe, ze ślemionami przechodzącymi w krzyżu pozornym, listwy przymykowe ukształtowane jako kanelowane doryckie pilastry. Szczyty 2-osiove, z symetrycznie rozmieszczonymi mniejszymi otworami, o bardziej przysadzistych proporcjach; okna w konstrukcji krosnowej. Jeden z otworów elewacji pn. zblendowany; część stolarki okiennej wymieniona na współczesną (uchylno-otwieralne plastikowe okno przyziemia w elew. pd.); w przyziemiu elewacji pn., między otworami drzwiowymi zdwojone, poziome okienko szczelinowe

Otwory drzwiowe zewnętrzne. Główny otwór wejściowy zlokalizowany na osi środkowej fasady (elewacji wsch.); duży, prostokątny otwór w profilowanym obramieniu, z 2-skrzydłowymi drzwiami ramowo-płycinowymi ze słupkiem podrzeźbionym w formie pilastra korynckiego, nad wydatnym profilowanym ślemieniem wąskie trójdzielne nadświetle. Pod wejściem głównym, w podmurówce schodów zewnętrznych otwór wejściowy, prowadzący na kondygnację przyziemia – prostokątny, o przysadzistych proporcjach, w opaskowym obramieniu tynkowym, drzwi 2-skrzydłowe ramowo-płycinowe, przeszklone w górnych płycinach, współczesne. W elewacji pn. dwa identyczne, symetrycznie na krańcach rozmieszczone otwory drzwiowe, prowadzące do wsch. i zach. traktu przyziemia – kształt smukłych prostokątów zamkniętych odcinkowo, obramionych uskokowo, z jednoskrzydłowymi współczesnymi drzwiami ramowo-płycinowymi z nadświetlem. W elewacji zach. jeden współczesny otwór wejściowy, prowadzący do dzisiejszej kotłowni – prostokątny otwór, z jednoskrzydłowymi drzwiami z desek zbitych na zastrzał, obitych blachą.

Otwory drzwiowe wewnętrzne. Wszystkie wewnętrzne otwory drzwiowe prostokątne, na ogół w typowych wymiarach. W przyziemiu wszystkie drzwi współczesne, jednoskrzydłowe płytowe, typowe. Na piętrze zachowała się stolarka drewniana ramowo-płycinowa z przełomu wieków; wejście do dawnej Sali Rady (?) większe, z drzwiami 2-skrzydłowymi, nad którymi supraporta z dekoracją stiukową, malowaną olejno w kolorze stolarki – bujny ornament roślinny, z antyetycznie ułożonymi rogami obfitości, ujmując kartusz herbowy z herbem miasta, przedstawiającym postać św. Maternusa.

RZUT. Budowla założona na rzucie przysadzistego, lekko nieregularnego prostokąta, o osi podłużnej pn.– pd. Pewną nieregularność wprowadza nieco ukośne

ustawienie ściany zach., powodujące nieznaczne rozszerzanie się budynku ku pn. Ratusz zaopatrzony na narożach ukośnymi przyporami; osiowe wejście główne poprzedzone lustrzanymi schodami. Wnętrze 2-traktowe w osi podłużnej

BRYŁA. Budowla wolnostojąca, nakryta dachem naczółkowym, z oktogonalną ażurową sygnaturką nakrytą kopulastym hełmem z kulą i iglicą (prawie identyczna, jak w kościele św. Krzyża), w naczółku pd. Ratusz 2-kond., niegdyś częściowo podpiwniczony (dziś piwnice zasypane), zaopatrzony na narożach w ukośne przypory, sięgające do wysokości gzymsu kordonowego, nakryte ceramicznymi daszkami pulpitowymi. Od frontu budowla urozmaicona reprezentacyjnymi lustrzanymi schodami, poprzedzającymi wejście główne, zlokalizowane na osi środkowej górnej kond. Od zach. ratusz oddzielony wąskim pasażem od bloku kamienic śródmrynkowych, połączony z nimi na wysokości górnej kond. współczesnym łącznikiem. Między kamienicami i ratuszem rozpięte dodatkowo 3 pełnołukowe arkady, nakryte własnymi daszkami 2-spadowymi.

ELEWACJE.

Elewacja wsch. — fasada. 3-osiova, 2-kond., o symetrycznej i dośrodkowej kompozycji; dolna kond. ma charakter cokołu, ujmują ją po bokach ukośne narożne przypory; gładka z dwoma symetrycznymi otworami okiennymi w wąskich opaskowych obramieniach, zdominowana jest przez podmurówkę lustrzanych schodów, wiodących do wejścia głównego na piętrze; trójkątny kształt podmurówki podkreśla ażurowa metalowa balustrada schodów, ujęta w murowane słupki; w podmurówce, pod wejściem głównym otwór drzwiowy prowadzący na kondygnację przyziemia; górne słupki balustrady schodowej zwieńczone metalowymi latarniami; na odcinku balustrady między nimi metalowa tabliczka z datą: 1837; górna kond. fasady ujęta w prostą tynkową dekorację ramową; otwór wejścia głównego ze skromną dekoracją klasycystyczną w postaci wiotkiego festonu z liści laurowych w nadprożu.

Elewacja pn. 4-osiova w górnej, 2-osiova w dolnej kond., ujęta w cienką tynkową ramę; 2-kond., zwieńczona naczółkowym szczytem; przyziemie z narożną przyporą wsch. rozczłonkowane jest symetrycznie dwoma identycznymi, smukłymi otworami wejściowymi, między którymi szczelinowe, poziome, zdwojone okienko; nad każdym otworem drzwiowym metalowa latarnia; druga kond. przepruta regularnym rytmem ujednoliconych otworów okiennych w wąskich tynkowych obramieniach, z których jeden zblendowany współcześnie; 2-osiovy szczyt, z mniejszymi, bardziej przysadzistymi otworami okiennymi, oddzielony jest profilowanym gzymsem wieńczącym.

Elewacja zach. 2-kond., 2-osiowa w górnej, 1-osiowa w dolnej kond.; elewacja rozczłonkowana w przyziemiu filarówymi, pełnołukowymi arkadami, łączącymi ratusz z ciągiem kamieniczek śródmiejowych; na jednej z arkad wsparty współczesny łącznik, umożliwiający komunikację między budynkami; między filarami arkad współczesny otwór drzwiowy, prowadzący do pomieszczeń kotłowni, ujęty w niewielki ganeczek; na piętrze dwa otwory okienne oświetlające Salę Rady (?), ob. Salę Ślubów; elewacja zwieńczona profilowanym gzymsem głównym.

Elewacja pd. Podobnie jak elewacja przeciwna 2-osiowa w dolnej, 4-osiowa w górnej kond., ujęta w ciekawą tynkową ramę, z nieco innym, „rozstrzelonym”, regularnym układem otworów; kompozycja symetryczna i dośrodkowa; oś środkowa zaznaczona nieco większą odległością między otworami; w przyziemiu, ujętym w ukośne narożne przypory dwa środkowe otwory okienne, w osiach skrajnych, pod otworami okiennymi piętra dwie metalowe latarnie; wieńczący elewację, naczółkowy, 2-osiowy szczyt, oddzielony ceramicznym obdaszkiem, ujmujący go również tynkowa rama.

WNĘTRZE. Obie kondygnacje ratusza pozbawione komunikacji wewnętrznej, dostępne tylko z zewnątrz, przez środkowe otwory wejściowe w fasadzie (przyziemie także przez otwory boczne w elew. pn. i zach.). Główne funkcje pełniły pomieszczenia 2-giej kond. Rozplanowanie wnętrz zmienione w czasie współczesnych przebudów, zachowało jednak układ 2-traktowy w osi podłużnej, z centralnym niewielkim 4-bocznym holem, z którego wejścia do wszystkich pomieszczeń. W czasach powojennych przebudowano nieco trakt tylny, urządzając tu korytarz, prowadzący do łącznika, stanowiącego przejście do sąsiedniego budynku. Głównym pomieszczeniem ratusza jest dawna Sala Rady (?), ob. Sala Ślubów, znajdująca się w pd.-zach. części piętra – sklepiona, 2-prześłowa, z zachowaną dekoracją stiukową sklepienia i ściany. Pierwotny układ pomieszczeń przyziemia podobny, zakłócony wstawieniem licznych współczesnych ścianek działowych.

WYPOSAŻENIE. Zachowały się tylko resztki wystroju zewnętrznego i wewnętrznego z XVIII i XIX w., w postaci stolarki okiennej i drzwiowej oraz dekoracji sztukatorskiej elewacji, ścian i stropów.

INSTALACJE: elektryczna oświetleniowa, c.o., wod.-kan. telefoniczna; ogólna.

ZESTAWIENIE MATERIAŁU FOTOGRAFICZNEGO

1. Ratusz – widok od strony pd.-wsch.
2. Elewacja pd.
3. Elewacja pn., widok od zach.
4. Fragment fasady i elewacja pn., widok od wsch.
5. Pasaż między ratuszem i kamienicami śródmiejowymi, widok od pd.
6. Pasaż – widok od pn.-zach.
7. Drzwi wejścia głównego.
8. Jedno z okien górnej kond.
9. Sygnaturka.
10. Data na balustradzie schodowej.
11. Sklepienie pomieszczenia przyziemia traktu zach., dzisiejszej kotłowni.

12. Sklepienie pomieszczenia w przyziemiu traktu frontowego.
13. Sklepienie Sali Rady (?), ob. Sali Ślubów.
14. Herb miasta na ścianie Sali Rady.
15. Strop holu.
16. Strop pomieszczenia pd. traktu wsch.
17. Drzwi z holu do Sali Rady.
18. Typowe drzwi 2-giej kond. ratusza.

2.



1. Miejscowość

LUBOMIERZ

2. Obiekt (nazwa jak na karcie)

RATUSZ

3. Zawartość wkładki (nazwa obiektu lub materiału uzupełniającego)
zdjęcia

3.



4.



5.



6.



7.



8.



1. Miejscowość

LUBOMIERZ

2. Obiekt (nazwa jak na karcie)

RATUSZ

3. Zawartość wkładki (nazwa obiektu lub materiału uzupełniającego)
zdjęcia;

9.



10.



11.



12.



13.



14.



15.



1. Miejscowość LUBOMIERZ	2. Obiekt (nazwa jak na karcie) RATUSZ	3. Zawartość wkładki (nazwa obiektu lub materiału uzupełniającego) zdjęcia;
------------------------------------	--	--

16.



17.



18.

