

A B C D E F G H I J K L Ł M N O P R S T U V W X Y Z

Nr 4405
DOLNOŚLĄSKIE

1. Obiekt

PAŁAC

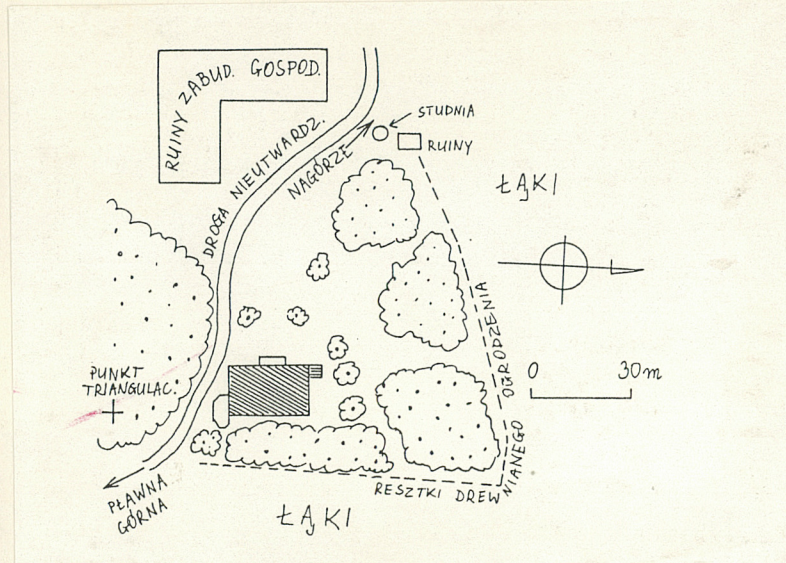
2. Czas powstania

XIX w; przebud.
1924

3. Miejscowość

NAGÓRZE

11. Zdjęcia rzut, przekrój, sytuacja, orientacja



4. Adres 3 km na wsch. od ostatniego domu w Nagórze.

nr hipoteczny

5. Przynależność administracyjna

województwo jeleniogórskie

gmina Lwówek Śl.
pow. LWÓWEK ŚL.

6. Poprzednie nazwy miejscowości

1313 - Nova Villa;
Neundorf-Liebenthalisch /także
-Görrisseifen/

7. Przynależność administracyjna
przed 1 VI 1975

województwo wrocławskie

powiat lwówecki

8. Właściciel i jego adres

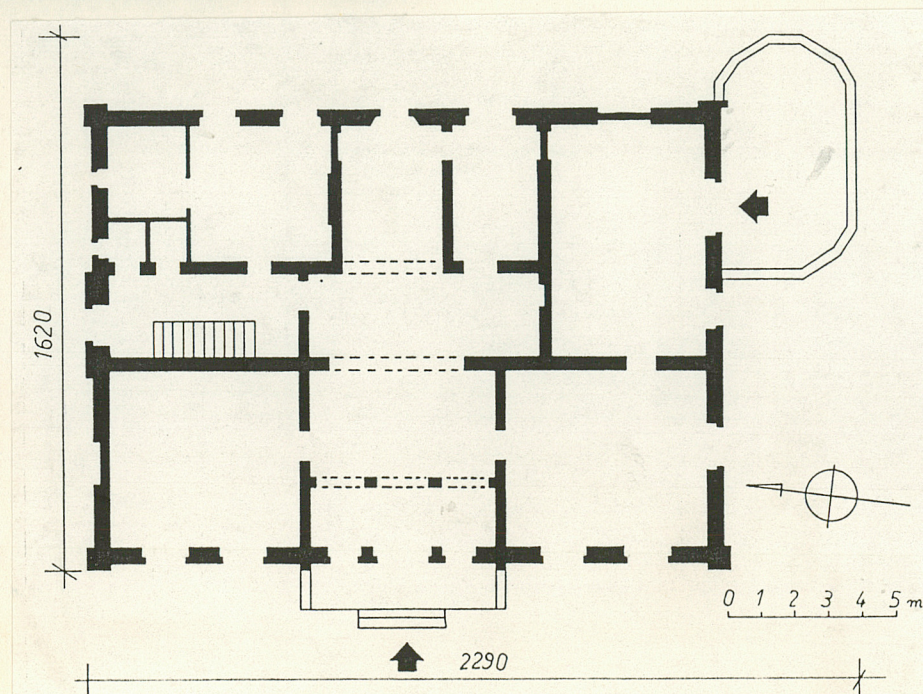
Kombinat Rolny w Rakowicach
Wielkich.

9. Użytkownik i jego adres

nieużytkowany

10. Rejestr zabytków

Nr 1107/2 data 7.VIII.1992



12. Autorzy, historia obiektu, określenia stylu.

Nagórze - wieś wzmiankowana od 1313 r pod nazwą Nova Villa. Do 1810 r stanowiła własność klasztoru benedyktynek w Lubomierzu /wraz z okolicznymi wsiami Płuczki, Pławna.../. Prawdopodobnie w końcu XVIII w wieś oddana była w lenno /Zimmermann wymienia nazwisko Georga Nirdorfa/. Pierwotny budynek pałacu powstał prawdopodobnie w 2 poł. XIX w /wykorzystano być może fragmenty starszej, XVIII-wiecznej budowli: tradycyjny układ wnętrza parteru szczyty pn. i pd./.

Po sekularyzacji zakonu wymienionych jest kilku właścicieli zarządzających posiadłością:

ok. 1891 - Maria Rosemann /de domo Schröter/, 1894-1906 - Eduard Rosemann, od 1906 do 1930 - jest to posiadłość rodzinna Rudolfa Greulicha, ok. 1930 - Peter Ohler, 1930-1937 - adwokat Girke ze Zgorzelca.

Rudolf Greulich był inicjatorem przebudowy pałacu /otwory okienne, szczyt fasady/ oraz innych inwestycji, m.in. doprowadzenie linii elektr., założenia urządzeń świetlnych.

Po wojnie budynek prawdopodobnie od 1963 r w użytkowaniu Kombinatu Rolnego w Rakoniewicach Wlk.; przez wiele lat użytkowany w celach mieszkalnych. Od kilku lat całkowicie opuszczony popadł w zupełną ruinę.

13 Opis sytuacji, materiał, konstrukcja, rzut, bryła, elewacje, wnętrze, wyposażenie, instalacje

SYTUACJA. Nagórze - długa łańcuchowa wieś położona na Pogórzu Izerskim, wśród Wzgórz Radomickich, w dolinie Słotwiny. Wieś ciągnie się wzdłuż rzeczki i drogi prowadzącej do Płuczek Górnych /ok. 3,5 km/ i dalej do Płuczek Dolnych /ok. 9 km/. Pałac znajduje się 3 km za wsią, na wsch. od niej, wśród wzgórz, lasów i pól. Wiedzie do niego wąska droga, początkowo asfaltowa /ok. 500 m/, dalej polna /ok. 2,5 km/. Budowla usytuowana na szczycie wzgórza Kołodziej /442 m n.p.m./, z którego wspaniałe, rozległe widoki w kierunku wsch., pn. i zach. Elewacje otoczone krzewami /pd. i wsch./ i grupami drzew /pn. i zach. - kasztany/. Elewacja zach. zwrócona w stronę drogi dojazdowej z Nagórze i dwóch zrujnowanych budynków gosp. Polna droga przebiega obok elewacji pd. i kieruje się w stronę wsi Pławna Górna.

MATERIAŁ. KONSTRUKCJA. TECHNIKA

Ściany - zewnętrzne: murowane z cegły w wątku krzyżowym; cokół obłożony prostopadłościnnymi blokami piaskowca; tynki szlachetne, nakrapiane i gładkie /pilastry, obramienia otworów, wnęki pod oknami, część środkowa elewacji zach./; część detalu architektonicznego w technice narzutowej /gzymsy/; obramienie biforium wsch. - piaskowiec, a podokienniki okienek piwnicznych granitowe. Ściany wewnętrzne we wszystkich kondygnacjach murowane z cegły, tynkowane gładko; w pomieszczeniach wsch. 1-szej kondygnacji resztki glazury ściennej.

Sklepienia i stropy - w pomieszczeniach piwnicznych i w jednym z pomieszczeń 1-szej kond. stropy ceramiczne na belkach stalowych /stropy Kleina/; w pomieszczeniu środkowym piwnicy /pod holem/ strop wsparty na masywnych czworobocznych słupach, między którymi łuki odcińkowe. Pozostałe stropy wszystkich kondygnacji drewniane, belkowe z podsufitką.

Wieżba dachowa - ustrój płaskiowo-kleszczowy z podwójną ścianą stolcową, ze stolcami wzmocnionymi zastrzałami i usztywnionymi mieczami w kierunku kalenicowym - górna kondygnacja dachu. Dolna, mansardowa kondygnacja dachu składa się z tramów leżących na namurnicach, krótkich krokiewek wspartych o płatew stopową i stolców opartych na tramach i wspierających tramy 2-giej kond.; stolce i krokiewki połączone ze sobą przy pomocy kleszczy, miecze usztywniają konstrukcję w kierunku kalenicowym.

Pokrycie dachowe - ceramiczne - karpiówka układana podwójnie "w łuskę"; latarnia wieńcząca dach kryta dachą miedzianą.

Posadzki i podłogi - zachowały się tylko betonowe posadzki piwnic, klatki schodowej pn. i holu /betonowa z wylewką cementową/.

Schody - zewnętrzne: przed wejściami pn. i zach. i równoległe do elewacji pn, na skarpie - proste, betonowe; wewnętrzne: w klatce schodowej pn. zachował się jeden bieg betonowych prostych schodów z piwnic na 1-szą kondygnację /kiedyś prawdopodobnie dwubiegowe powrotne ze spocznikami/, schody gł. klatki schodowej nie zachowały się /prawdopodobnie 2-biegowe powrotne ze spocznikami, drewniane/.

Otwory - otwory okienne w kilku rodzajach, w przeważającej większości prostokątne o wymiarach charakterystycznych dla każdej kondygnacji. Otwory okienne 1-szej kondygnacji duże o przysadzistych proporcjach, umieszczone w płytkich dekoracyjnych wnękach zamkniętych łukiem półkolistym; skrajny, pd. otwór okienny elewacji wsch. większy, w proporcjach zbliżony do kwadratu, łuk blendy, w której się znajduje - spłaszczony; wejście gł. /zach./ flankowane przez dwa mniejsze otwory w kształcie prostokątów zamkniętych łukami pełnymi. W elewacji pn. zach. otwór okienny zamurowany i otynkowany, w postaci płytkiej blendy. Skrajne okienka części wsch. tej elewacji - wąskie, szczelinowe. Okno osi środkowej ele-

<p>14. Kubatura</p> <p>2 180 m³</p>	<p>15. Powierzchnia użytkowa</p> <p>pow. parteru: 220 m²</p>	<p>16. Przeznaczenie pierwotne</p> <p>rezydencjonalne</p>	<p>17. Użytkowanie obecne</p> <p>nieużytkowany</p>
<p>18. Prace budowlane i konserwatorskie, ich przebieg i dokumentacja</p> <p>brak danych o jakichkolwiek poważnych remontach i pracach budowlanych;</p>		<p>19. stan zachowania (fundamenty, ściany zewnętrzne, ściany wewnętrzne, sklepienia, stropy, konstrukcje dachowe, pokrycie dachu, wyposażenie i instalacje)</p> <p>obiekt w stanie ruiny, grozi zawaleniem; ściany zewnętrzne w stanie średnim - nieliczne ubytki w substancji muru /oprócz prawie całkowicie zrujnowanej przybudówki pd./, wewnętrzne - w dużym stopniu zniszczone /dziury, znaczne ubytki, część - zawalona/; wszystkie stropy wyższych kondygnacji zarwane, za-gruzowane pomieszczenia parteru stwarzają obciążenie dla stro-pów piwnicznych; prawie zupełny brak pokrycia dachowego, w zwią-zku z tym bardzo zły stan więźby dachowej wystawionej na bezpo-średnie działanie czynników atmosferycznych /kond. mansardowa we wsch. połaci dachowej/; wnętrze budowli zrujnowane, za-gruzowane; zniszczone lub nie istniejące schody wewn.; fatalny stan tynków wewn. i wewn. /duże partie murów pozbawione tynków całkowicie/; brak stolarki okiennej i drzwiowej; część otworów 1-szej kond. prowizorycznie zamurowana.</p> <p>20. Najpilniejsze postulaty konserwatorskie</p> <ul style="list-style-type: none"> - budynek należy zabezpieczyć przed dalszą ruiną; - zamknięcie dostępu do budynku; - rozebranie resztek stropów i częściowo zrujnowanych ścian wewn.; - naprawienie więźby dachowej i pokrycie na nowo dachu; - obróbki blacharskie; - odtworzenie wnętrza, założenie schodów wewn., założenie stropów, roboty podłogowe; - założenie stolarki okiennej i drzwiowej; - oszklenie okien; - wymiana tynków wewn. i zewn.; - wymalowania wewn. i zewn.; - uporządkowanie i przywrócenie pierwotnego wyglądu otoczeniu; - remont budynków gosp. /ich odtworzenie/; 	

21. Akta archiwalne (rodzaj akt, numer i miejsce przechowywania)

24. Uwagi różne

Fatalny stan obiektu może być przyczyną wypadku;
konieczne zamknięcie dostępu do budynku.

25. Opracował

tekst..... Ewa Sawińska 1.06.1992
imie, nazwisko, data, podpis

plany, rysunki Jacek Sawiński 1.06.1992
imie, nazwisko, data, podpis

zdjęcia fotogr. Jacek Sawiński 1.06.1992
imie, nazwisko, data, podpis

miejsce przechowywania negatywów

Karta po wypełnieniu podlega ochronie na podstawie przepisów prawa autorskiego

22. Bibliografia

J.CH.KNIE, Alphabetisch-statistisch-topographische Übersicht ..
1845;

ZIMMERMANN, Beyträge zur Beschreibung ..., 1786, Bd.6, S.125;
Schlesische Güter-Adressbuch, 1886-1937;

26. Adnotacje o inspekcjach, informacje o zmianach (daty, imiona i nazwiska wypełniających)

23. Źródła ikonograficzne i fotografia (rodzaj, miejsce przechowywania, sygnatury)

27. Załączniki

- wkładka nr 1: cd. opisu; zdjęcia;
- wkładka nr 2: zdjęcia;
- wkładka nr 3: zdjęcia;
- wkładka nr 4: zdjęcia;

1. Miejscowość N A G Ó R Z E	2. Obiekt (nazwa jak na karcie) PAŁAC	3. Zawartość wkładki (nazwa obiektu lub materiału uzupełniającego) cd. opisu; zdjęcia;
---------------------------------	--	---

cd. opisu:

wacji wsch. różni się od większości okien 1-szej kond. mniejszymi wymiarami /tutaj klatka schodowa/. Otwory okienne 2-giej kondygnacji nieco mniejsze, w wyodrębnionej części środkowej elewacji zach. 2 skrajne otwory węższe od pozostałych a między nimi otwór w kształcie kwadratu; w elewacji pn. okienka części wsch., podobne do tych w 1-gzej kondygnacji - wąskie, szczelinowe; w elewacji wsch. otwór pd. szerszy, w kształcie dużego kwadratu; otwór osi środkowej nieco obniżony w stosunku do pozostałych otworów /oświetlenie klatki schodowej/ - w formie biforium, zamkniętego łukiem pełnym. Otwory okienne szczytów w formie małych prostokątów; w zwieńczeniach szczytów pn. ipd. okrągłe wole oka, w zwieńczeniu szczytu zach. prostokątny otwór zamknięty łukiem odcinkowym. W mansardzie okna o kształtach prostokątów, w wyższej kondygnacji dachu małe lukarny. Okienka piwniczne w elewacji zach. w formie małych prostokątów leżących, częściowo pod poziomem gruntu, w elewacji wsch. i pn. - duże otwory w kształcie prostokątów stojących.

Otwory drzwiowe zewnętrzne - gł. wejście zach. w postaci prostokątnego otworu drzwiowego zamkniętego łukiem pełnym; otwór drzwiowy pn., piwniczny - prostokątny. Otwory wejściowe wewnętrzne w większości prostokątne, w holu na parterze obszerne otwory zamknięte łukami spłaszczonymi /między holem i klatką schodową/ i pełnymi /potrójny prześwit przy wejściu gł./.

Konstrukcja okien i drzwi niemożliwa do określenia z powodu braku stolarki; w przypadku okien resztki stolarki pozwalają stwierdzić, że większość okien miała konstrukcję skrzynkową i ślemiona przechodzące.

BRYŁA. Budynek o zwartej, masywnej bryle; dwukondygnacyjny, z kondygnacją mansardową, w całości podpiwniczony /w części wsch. i pn. budynku większa część kondygnacji piwnicznej naziemna/. Jednolita bryła budynku wzbogacona zach. tarasem /przed wejściem gł./ oraz wieloboczną przybudówką przy wsch. narożniku elewacji pd. Budowla nakryta dachem mansardowym, zwieńczonym pośrodku 8-boczną latarnią. W pn., pd. i zach. połaci dachowej dwukondygnacyjne szczyty /3-osiove: pd. i zach. i 2-osiovy - pn./.

RZUT. Budynek na rzucie prostokąta z dobudowaną w narożniku pd.-wsch. przybudówką /weranda ?/, mającą prawdopodobnie kształt 10-boku /zachowana w formie szczątkowej/. Przed wejściem gł. - prostokątny taras. Układ wnętrza tradycyjny - wejście gł., hol, klatka schodowa na osi środkowej. Na osi środkowej elewacji pn. wejście boczne - do piwnic i boczna klatka schodowa.

ELEWACJE.

Elewacja zach. - fasada - dwukondygnacyjna, 7-osiova, na niskim cokole; symetryczna; fasada artykułowana w pionie gładko tynkowanymi, płaskimi lizenami, otworami okiennymi i drzwiowymi oraz, w 1-szej kond., zamkniętymi półokrągło blendami /w których okna/; lizeny dzielą fasadę na 3 części: skrajne 2-osiove, środkowa - 3-osiova, poprzedzona tarasem przed wejściem gł. i zwieńczona także 3-siowym szczytem. Zwieńczenie szczytu w kształcie zbliżonym do trójkąta, ze spływami wolutowymi po bokach i półkolistym zamknięciem z obeliskiem na szczycie; w polu zamknięcia dekoracja w formie muszli; w polu zwieńczenia, pod otworem okiennym płycina z napisem: 19 E.B 24. W poziomie elewacja artykułowana gzymsami -podokiennym, wieńczącym i gzymsami szczytu.

Elewacja pd. - dwukondygnacyjna, 3-osiova, z ruiną balkonu /?/ i werandy /?/ w części wsch.; podziały pionowe i poziome elewacji przeprowadzone podobnie jak w elew. zach. Elewacja zwieńczona 3-osiowym szczytem, którego wysokie zwieńczenie ograniczone łukowato ukształtowanymi krawędziami. W polu zwieńczenia okrągłe wole oko.

Elewacja wsch. - dwukondygnacyjna z naziemną kondygnacją piwnic w wysokim cokole i z kondygnacją mansardową; 5-osiova; w pionie i w poziomie artykułowana tak jak poprzednie: otworami, gładkimi lizenami na narożach budynku i gładko otynkowanymi wnękami, w

Wkładkę założył: Ewa Sawińska 20. 05. 1992
(imię, nazwisko, data)

Verte!

Miejsce przechowywania negatywów:

których otwory okienne 1-szej kond. oraz gzymsami - podokiennym i wieńczącym oraz, wyraźnie skonstrastowanym z pozostałą częścią ściany, cokołem z ciosów kamiennych. Elewacja skomponowana symetrycznie, oś symetrii zaznaczona odmiennymi otworami okiennymi - w 2-giej kond. duży, podwójny otwór, zamknięty wspólnym łukiem pełnym, w 1-szej kond. otwór mniejszy od pozostałych; oba otwory nieco obniżone w stosunku do pozostałych w swoich kondygnacjach, górny przerywa gzyms podokienny. Symetria elewacji zachwiana nieco przez większe wymiary otworów okiennych pd.

Elewacja pn. - dwukondygnacyjna, z nadziemną kondygnacją piwnic i mansardą; cztero- a w kondygnacji piwnic 5-osiowa. Oś środkowa elewacji, w której otwór wejściowy, ujęta w niewielkie występy muru, tworzące płytki pseudoryzalit. Sposób podziału elewacji podobny jak w poprzednich. Symetrię 3-częściowego układu zakłócają otwory okienne części wsch., które są węższe i w podwójnej liczbie niż w pozostałych częściach.

WNĘTRZE. Regularny i tradycyjny układ wewnątrz z wejściem gł., holem i gł. klatką schodową na osi. Pomieszczenia parteru w układzie 2,5-traktowym w osi podłużnej, podobny układ w wyższych kondygnacjach i w piwnicach, których duże pomieszczenie pod holem wsparte na masywnych czworobocznych słupach.

WYPOSAŻENIE. Nie zachowały się żadne ślady oryginalnego wyposażenia.

INSTALACJE. Instalacje zdewastowane całkowicie; ślady po instalacji elektr. i kanalizacyjnej /szambo/.



Szczyt części środk. fasady
z datą i literami: EB.

NAGÓRZE

PAŁAC

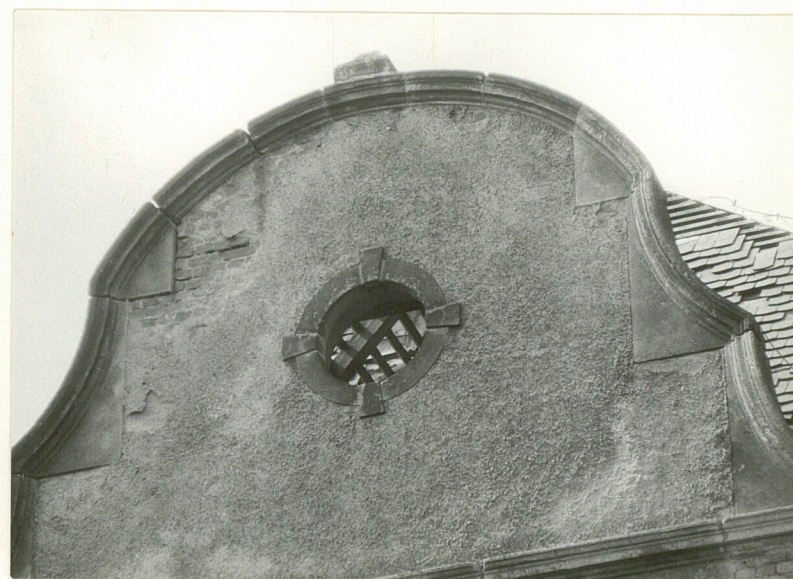
zdjęcia;



Elewacja wsch. i pn.



Elewacja wsch.



Szczyt elewacji wsch.

Wkładkę założyła Ewa Sawińska 20.05.1992
Miejsce przechowywania neg.:



Ruiny dawnej przybudówki w narożniku pn.
w elewacji wsch.



Fragment elewacji pn.



Okno klatki schodowej w elewacji pn.



Fragment elewacji pn.

NAGÓRZE

PAŁAC

zdjęcia;



Latarnia w kalenicy dachu.

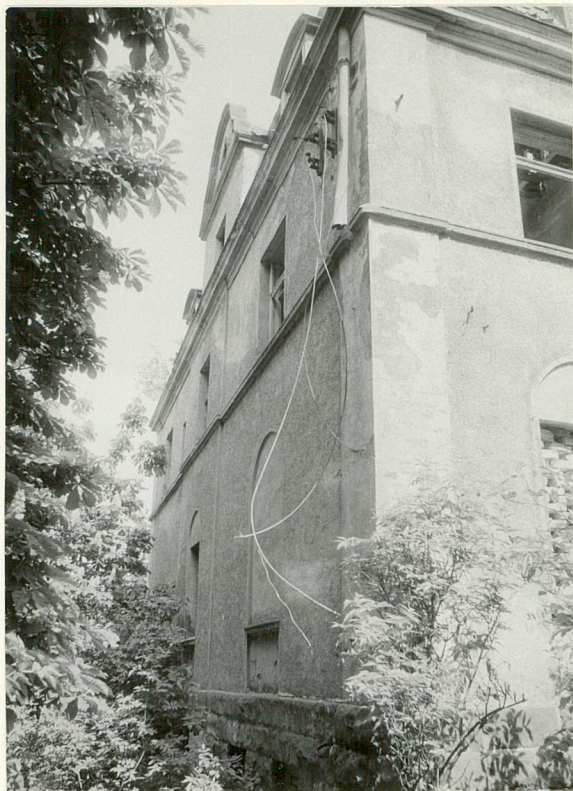


Okno facjatki.

Wkładkę założyła Ewa Sawińska 20.05.1992
Miejsce przechowywania neg.:



Hol. Widok w kierunku wejścia gł.



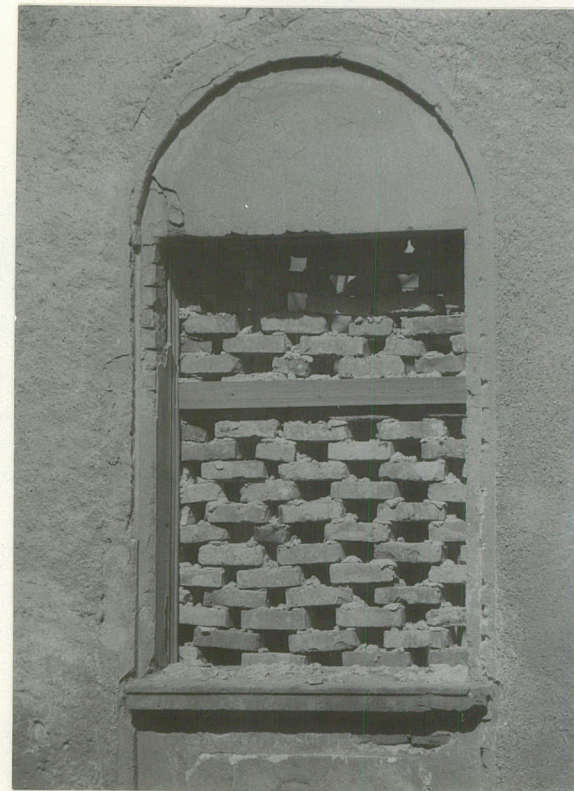
Elewacja zach., narożnik pd.



Fragment elewacji zach.



Okno piwniczne.



Otwór okienny 1 kond.

NAGÓRZE

PAŁAC

zdjęcia;



Hol. Widok na dawną klatkę schodową.



Zniszczone wnętrza pałacu.