

4701

DOLNOŚLĄSKIE

1. Obiekt

DOM MIESZKALNY NR 52

2. Czas powstania

1834 r.

3. Miejscowość

LWÓWEK ŚL.
PŁAKOWICE

4. Adres

nr hipoteczny

5. Przynależność administracyjna

województwo jeleniogórskie

gmina Lwówek Śląski

pow. Lwówek ŚL.

6. Poprzednie nazwy miejscowości

PLAGWITZ

7. Przynależność administracyjna
przed 1.VI.1975

województwo wrocławskie

powiat Lwówek Śląski

8. Właściciel i jego adres

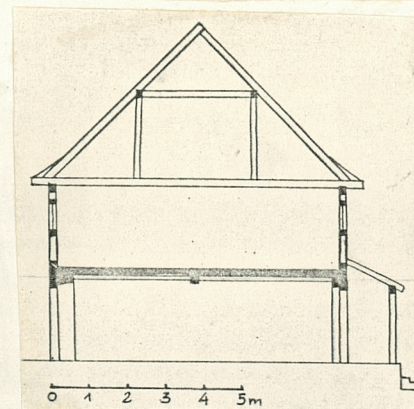
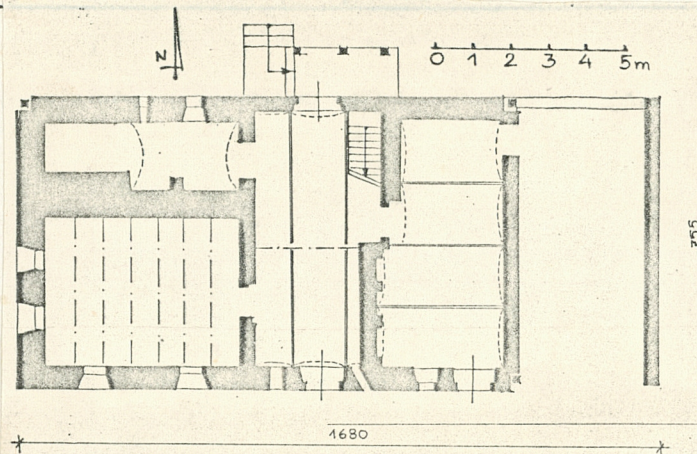


9. Użytkownik i jego adres

J.W.

10. Rejestr zabytków

Nr..... data.....



autor zdjęć Dariusz Chyb
data wykonania 24.VIII.1980 r.
miejsce przechowywania negatywów

WKZ, Jelenia Góra

12. Autorzy, historia obiektu, określenia stylu.

Nie są znani autorzy budowy tego budynku, zapewne budowany przez budowniczych niemieckich dla osadników niemieckich mieszkających w nim do 1945 r. Od 1945 r. przeszedł w posiadanie rodziny polskiej przybyłej tutaj ze wsch. spod Tarnopola. Od 1975 r. odsprzedany obecnie mieszkającym w nim właścicielom. W stylu domów tego terenu o mieszanej technice budowania - murowano-ryglowej i funkcji mieszkalno-gospodarczej.

13. Opis (sytuacja, materiał i konstrukcja, rzut, bryła, elewacje, dach, wnętrze wyposażenie, instalacje)

Usytuowany przy samym skrzyżowaniu drogi Lwówek Śl.-Złotoryja a drogą Lwówek Śl. Płakowice, prowadzącej przez wieś. Elewacją frontową zwrócony do niej. Od półn z podwórkiem zamkniętym szopa, a od zach przylega ogród warzywno-kwiatowy. Za szosą od połd - zabudowania sąsiednich zagród, a za drogą od wsch rozciąga się łąka i dalej w odległości 250 m położony pałac i zabudowania pałacowe.

Murowany w technice mieszanej, ~~piętro~~ z kamienia tynkowany, piętro - ściana połd i półn o konstrukcji ryglowej, pole międzyryglowe wypełnione kasznicą, tynkowane, pobielone, rygle pociemnione, ściana wsch murowana cała z cegły, tynkowana, zach cała z kamienia, w górnej kondygnacji od zewnątrz obita deskami.

W piwnicy sklepienie kolebkowe, w sieni i części gospodarczej odcinkowe, w kuchni - belkowo-deskowe o belkach sfazowanych i deskach kładzionych na zakładkę - zakładki o brzegach sfazowanych, na piętrze w pokoju wsch belkowo-deskowy - deski i belki obite płytą dyktową, w pomieszczeniu nad sienią belkowo-deskowy - deski kładzione na styk i opierane listwami, pozostałe sklepienie belkowe z podsufitką.

Wieżba dachowa krokwiowo-stolcowa o stolcach stojących, kryta dachówką karpiówką.

W piwnicy, chlewie, w sieni posadzka cementowa, w kuchni pod paleniskiem z kamienia, obwiedziona płytkami ceramicznymi i dalej deskowa, pozostałe podłogi deskowe-malowane. Schody wejściowe od półn - kamienne, na piętro drewniane z drewnianą poręczą.

Drzwi wejściowe jednoskrzydłowe zdwojone - od zewnątrz ramowo-płytycinowe, od wewnątrz deskowe z nakładanymi zastrzałami, na zawiasach pasowych z zamkiem skrzynkowym, pozostałe drzwi w ościeżnicach drewnianych - płytycinowe na zawiasach esowych. W części gospodarczej wrota dwuskrzydłowe deskowe z zastrzałami. Okna krosnowe, małe prostokątne, dwudzielne, dwupoziomowe zamykane na zakrętkę dwuskrzydłową /obartel/.

Zbudowany na planie prostokąta, z częścią gospodarczą od wsch i dobudówką od półn po stronie gospodarczej mieszczącą chlew. Część mieszkalna z sienią przelotową. Dwutraktowy, od zach sieni przylega kuchnia i dalej korytarz prowadzący do piwnicy, a od wsch stodoła.

Dwukondygnacyjny z korytarzem nad sienią do którego od wsch i zach przylegają pokoje. Kryty dachem dwuspadowym. Elewacja frontowa z prostym profilowanym portalem z kluczem na osi i wrytą w nim datą budowy 1843 r. Przed wejściem od półn ganeczek drewniany kryty daszkiem dwuspadowym.

Urządzenie ogniowe wzniesione z kamienia, bielone, w kuchni - trzon kuchenny, ogrzewanie piecowe. Instalacja elektryczna.

11. Kubatura	15. Powierzchnia użytkowa	16. Przeznaczenie pierwotne	17. Użytkowanie obecne
900 m ³	175 m ²	mieszkalne	mieszkalne

18. Prace budowlane i konserwatorskie, ich przebieg i dokumentacja

Od czasu ^{wy/}budowania nie były prowadzone większe prace budowlane i konserwatorskie. Obecni właściciele część pomieszczeń wewnątrz obili płytami tekturowymi.

19. Stan zachowania (fundamenty, ściany zewnętrzne, ściany wewnętrzne, sklepienia, stropy, konstrukcje dachowe, pokrycie dachu, wyposażenie i instalacje)

W bardzo złym stanie technicznym - zawilgocone i zagrzybione fundamenty, odspajający się kamień, ściany piętra o niestabilnej rozchodzących się belkach ryglowych, występują ubytki w wypełnieniu pola międzyryglowego oraz odpadanie tych polach tynku, nad kuchnią przechylenie się stropu ku elewacji frontowej. Zarwane schody na piętro, konstrukcje dachowe bardzo słabe - spróchniałe i zjedzone przez robaki belki stropowe i krokwie, nieszczelne pokrycie dachowe.

20. Najpilniejsze postulaty konserwatorskie

Generalny remont budynku. W pierwszej kolejności zabezpieczenie belek ryglowych przed dalszym ich rozsuwaniem się z konstrukcji i wymiana częściowa belek stropowych.

1938

21. Akta archiwalne (rodzaj akt, numer i miejsce przechowywania)

22. Bibliografia

23. Źródła ikonograficzne i fotografie (rodzaj, miejsce przechowywania, sygnatury)

24. Uwagi różne

25. Wypełnił

Krystyna Łukasik

24.VIII.1980 r.

26. Sprawdził