

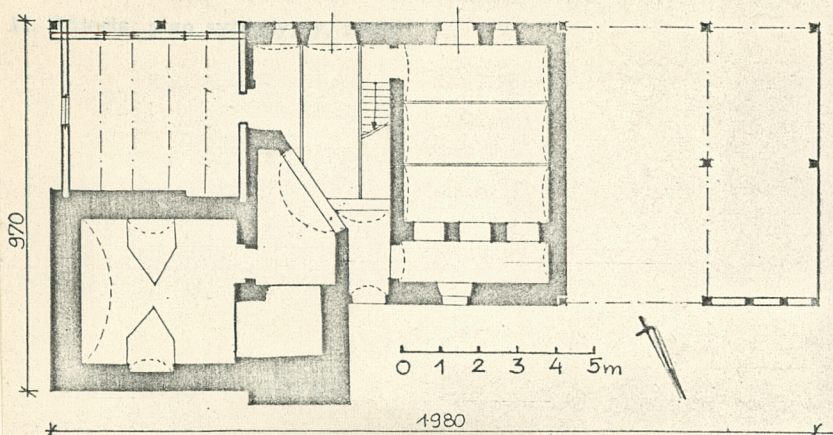
1. Obiekt

DOM MIESZKALNY NR 35

2. Czas powstania

1875 r.

3. Miejscowość

Lwówek ŚL,
PŁAKOWICE

4. Adres

nr hipoteczny

5. Przynależność administracyjna

województwo jeleniogórskiegmina Lwówek Śląski

pow. Lwówek ŚL.

6. Poprzednie nazwy miejscowości

PLAGWITZ

7. Przynależność administracyjna
przed 1.VI.1975województwo wrocławskiepowiat Lwówek Śląski

8. Właściciel i jego adres

9. Użytkownik i jego adres

10. Rejestr zabytków

Nr..... data

autor zdjęć **Dariusz Chyb**
data wykonania **24.VIII.1980 r.**
miejsce przechowywania negatywów **WKZ Jelenia Góra**

12. Autorzy, historia obiektu, określenia stylu.

Wybudowany zapewne przez budowniczych niemieckich dla rodziny niemieckiej mieszkającej w nim do 1945 r. Po wojnie stał się własnością rodziny polskiej przesiedlonej ze Wschodu spod Tarnopola.

13. Opis (sytuacja, materiał i konstrukcja, rzut, bryła, elewacje, dach, wnętrze wyposażenie, instalacje)

Usytuowany w centrum wsi przy drodze Lwówek Śl.-Dworek w odległości ok. 50 m od niej. Elewacją frontową zwróconą na południe.

Jest to dom samotniczy. Najbliższa sąsiednia zagroda położona jest ok. 70 m na pół i ponad 150 m na zach. Budynek od wsch i półn otacza łąka, od zach pole uprawne, a od półn nieutwardzone podwórze ze studnią położoną na półn w odległości ok. 5 m.

Murowany w technice mieszanej, parter z kamienia, tynkowany, narożnik półn-wsch w konstrukcji przysłupowo-wieńcowej - w tym miejscu część górnej kondygnacji wysunięta nieco do przodu, wsparta jest na słupach z mieczami stojących na cokole kamiennym, konstrukcja wieńcowa zwęgłowana na obłap zazębiony /dwustronne wręby/, szpary między balami wypełnione gliną. Piętro w konstrukcji ryglowej, wypełnionej gliną i drewnem, otynkowane, pobielone, ściana zach stodoły cała drewniana.

W piwnicy sklepienie kolebkowe z lunetami, w chlewie odcinkowe, w kuchni, na piętrze w pokoju wsch stropy belkowo-deskowe, belki o sfazowanych brzegach, deski kładzione na styk po brzegach profilowane, w sieni i pozostałych pomieszczeniach strop belkowy z podsufitką. Więźba dachowa krokwiowo-stolcowa o stolcach stojących od str. półn, kryta blachą, od półn dachówką karpiówką kładzioną w "koronkę". W piwnicy, chlewie posadzka cementowa, w sieni z płyt kamiennych, w kuchni do połowy posadzka cementowa, dalej drewniana, pozostałe podłogi deskowe malowane.

Schody drewniane jednobiegowe z drewnianą poręczą. Drzwi wejściowe jednoskrzydłowe ramowo-płycinowe, z sieni do kuchni deskowe z zaszciskami wpuszczanymi na zawiasach esowych, pozostałe deskowe i płycinowe. Wrota w stodole dwuskrzydłowe, deskowe z zaszciskami poziomymi i ukośnymi zawieszone na zawiasach pasowych. Okna na parterze krosnowe, dwudzielne, trójpoziomowe, na górze nowe skrzynkowe dwudzielne, trójpoziomowe.

Zbudowany na planie wydłużonego prostokąta z częścią gospodarczą od zachodu i dobudówką przy półn wyjściu. Dwutraktowy z sienią przelotową - kwadratową od półn i zwężającą się do korytarza od półn. Od wsch przylega do sieni kuchnia i dalej w półn narożnik piwnica. Pośrodku ściany wsch sieni ku półn usytuowany duży piec chlebowy zamknięty niskimi dwuskrzydłowymi drzwiami górą o łuku odcinkowym. Do zach. ściany sieni przylega chlew i dalej stodoła. Dwukondygnacyjny, na piętrze z dwoma pokojami od wsch i dwoma od zach. Kryty dachem dwuspadowym. W elewacji półn prosty portal kamienny z kluczem na osi i wyrytą datą budowy 1875 r. szczyt wsch w partii poddasza deskowy, opierzony listwami. Urządzenie ogniowe wzniesione z kamienia, bielone, trzon kuchenny w kuchni, piec chlebowy w sieni. Ogrzewanie piecowe. Instalacja elektryczna.

14. Kubatura	15. Powierzchnia użytkowa	16. Przeznaczenie pierwotne	17. Użytkowanie obecne
1200 m ³	225 m ²	mieszkalne	mieszkalne
18. Prace budowlane i konserwatorskie, ich przebieg i dokumentacja Nie były prowadzone żadne większe prace budowlane ani konserwatorskie. W latach 50-tych XX w. zewnętrzne ściany obłożone zostały dla ocieplenia deskami wewnątrz, wymieniono częściowo nieszczelne okna oraz na połowie dachu zmieniono pokrycie dachówką na blachowe.		19. Stan zachowania (fundamenty, ściany zewnętrzne, ściany wewnętrzne, sklepienia, stropy, konstrukcje dachowe, pokrycie dachu, wyposażenie i instalacje) W dobrym stanie technicznym, częściowo tylko zawilgocone fundamenty. Belki stropowe i konstrukcja dachowa nad częścią gospodarczą zaatakowane przez owady.	
20. Najpilniejsze postulaty konserwatorskie Odciąć dalej posuwające się zawilgocenie i nie dopuścić do dalszego niszczenia przez owady.			

21. Akta archiwalne (rodzaj akt, numer i miejsce przechowywania)

22. Bibliografia

23. Źródła ikonograficzne i fotografie (rodzaj, miejsce przechowywania, sygnatury)

24. Uwagi różne

25. Wypełnił

Krystyna Łukasik
24.VIII.1980 r.

26. Sprawdził

1. Miejscowość

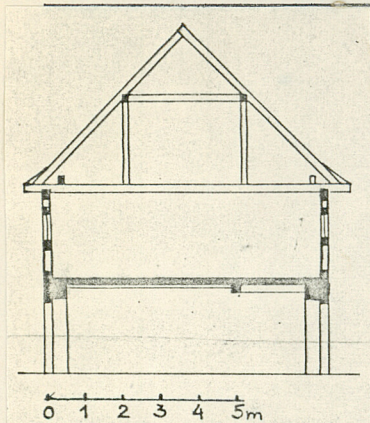
PŁAKOWICE

2. Obiekt (nazwa jak w karcie)

DOM MIESZKALNY NR 35

3. Zawartość wkładki (nazwa obiektu lub materiału uzupełniającego)

ZDJĘCIA, RZUT PIONOWY



Wkładkę założył: DARIUSZ CHYB, 24 VIII 1980 r.
(imię, nazwisko, data)

Miejsce przechowywania negatywów:

Wzór ODŻ 1978 r.