

1. Obiekt

Dom mieszkalny

2. Czas powstania

1709,2 poł.,XIX

3. Miejscowość

Lwówek śl.
P Ł A K O W I C E

4. Adres

Płakowice 13

nr hipoteczny

5. Przynależność administracyjna

województwo Jelenogórskie

gmina Lwówek Śląski
pow. LWÓWEK ŚL.

6. Poprzednie nazwy miejscowości

PLAGWITZ

7. Przynależność administracyjna
przed 1 VI 1975

województwo wrocławskie

powiat Lwówek Śląski

8. Właściciel i jego adres

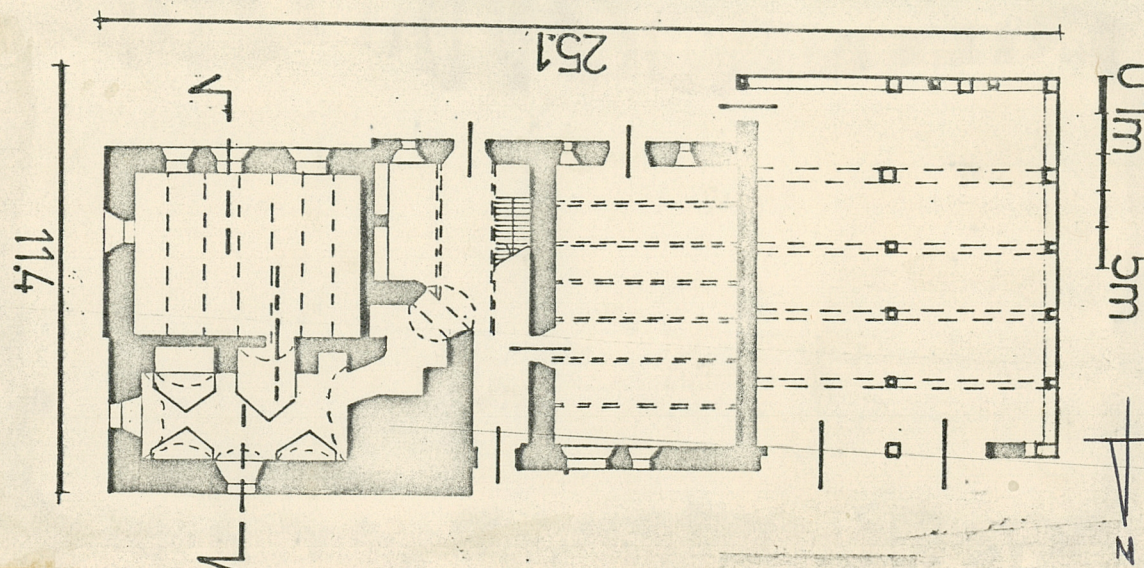
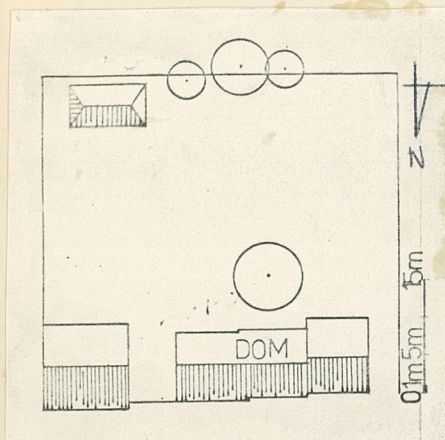


9. Użytkownik i jego adres

J.W.

10. Rejestr zabytków

Nr data



12. Autorzy, historia obiektu, określenia stylu.

W kluczu portalu wejściowego dość niewyraźna data 1709 /?/. Przebudowa ~~po~~ późniejsza prawdopodobnie w 2 poł. XIX.: ~~skian~~, strop odcinkowy w sieni i chlewiku, oraz strop belkowy w pokoju.

Obiekt typowy dla wiejskiego budownictwa regionalnego: parter mieszkalno-gospodarczy, piętro mieszkalne. Przystawiona stodoła.

Od 1962 r. mieszka w nim obecna właścicielka.

13. Opis (sytuacja, materiał i konstrukcja, rzut, bryła, elewacje, dach, wnętrze wyposażenie, instalacje)

Obiekt usytuowany we wsch. części wsi po południowej stronie drogi prowadzącej do Dworku, oddalony od niej ok. 5m, ustawiony kalenicowo. Wejście główne od pñ. - od strony drogi. Obok niego w tej samej linii na wsch. stoi murowana z kamienia obora. Działka ogrodzona drewnianym płotem. Przed wejściem do domu murowana z kamienia piaskowcowego studnia z daszkiem. Za domem podwórze gospodarcze.

Wzniesiony w konstrukcji mieszanej. Część mieszkalna na parterze pierwotnie o konstrukcji prawdopodobnie wieńcowej przysłupowej obecnie solidnie obmurowanej/zwłaszcza jest to widoczne od wsch. stony szczytowej/. Część chlewika murowana z kamienia piaskowcowego z nieregularnych ciosów. Podobnie podmurówka stodoły. Stodoła poza ścianą pñ. o konstrukcji słupowo-ryglowej opierzanej deskami. Piętro mieszkalne oraz pñ. ściana stodoły szkieletowe wypełnione kasznicą. Wejście do domu oraz okna części gospodarczej mają obramienia z bloków piaskowca.

W kuchni spłaszczone sklepienie kolebkowe z lunetami, w dużym pokoju pñd.-wsch. strop belkowy o sfazowanych belkach i obniżonym pułapie /deski wsówkowe ?/ deski na styk kryty listwami. W sieni i chlewiku niezależny od siebie strop odcinkowy nieregularny. Na piętrze strop belkowy: w korytarzu i pokoju osiowym nagi, w pñd.-wsch. deski na styk kryty listwami, w pozostałych z podsufitką bądź podbity deskami. Wieżba dachowa o dwóch rzędach stolcy stojących płatwiowa, dwujętkowa, o połaciach pokrytych dachówką zakładkową. Uskok muru - obudowanie od stony wsch. kryte papą, od strony pñ. kryte dachówką zakładkową. Schody jedobiegowe drewniane.

Drzwi główne oraz do części gospodarczej deskowe ze szungą wsówkową, główne dodatkowo opierzane na zewnątrz, z zapadką, na kutyk zawiasach pasowych. W pomieszczeniach mieszkalnych drzwi ramowo-płycinowe, jednoskrzydłowe, na zawiasach hakowych tarczowych z zamkami skrzynkowymi.

Okna krosnowe dwudzielne ze słupkiem 4- i 6-kwaterowe na zawiasach narożnikowych, z obartlem oraz dodane ościeżnice okna zimowe lub okiennice.

Do stodoły wrota dwuskrzydłowe na biegunach.

Na planie wydłużonego prostokąta nieco nieregularnego, składa się z części mieszkalnej, gospodarczej /chlewik/ oraz ze stodoły. Część mieszkalna na parterze składa się z kuchni poprzedzonej małym przedsionkiem oraz dużego pokoju połączonych przejściem. Oddzielony od niej poprzecznym korytarzem ~~roz~~szerzającym się od strony podwórza w sień ze schodami chlewik zajmuje cały poprzeczny trakt budynku. Za nim oddzielona ale ~~poprzez~~ pod wspólnym dachem stodoła nieco szersza od całego domu od strony podwórza. Pewne nieregularności planu wynikają z obudowania, przebudowania części mieszkalnej. Na piętrze układ pomieszczeń mieszkalnych amfiladowy dwutraktowy.

Bryła zwarta nieco zróżnicowana ale o jednolitym dachu dwuspadowym, który od strony pñ. i częściowo pñd. posiada szeroki okap wsparty na belkach stropowych. Wyraźnie widoczne obudowania części mieszkalnej na parterze. Dwukondygnacyjny, ze stodołą biegnącą przez dwie kondygnacje.

Elewacje gładkie rozczłonowane nieregularnie otworami wejściowymi i okiennymi. Te drugie dość małe, o zróżnicowanym kształcie, w partii obudo-

wanej w rozglifieniach. Układ konstrukcji szkieletowej prosty z ryglami oraz co 4 słóp wzmocniony od dołu i góry krótkimi dekoracyjnie wyciętymi mieczami. Instalacja elektryczna, piece węglowe.

14. Kubatura ok. 1460 m3	15. Powierzchnia użytkowa ok. 170 m2	16. Przeznaczenie pierwotne mieszkalne i gospodarcze	17. Użytkowanie obecne mieszkalne i gospodarcze
18. Prace budowlane i konserwatorskie, ich przebieg i dokumentacja		19. Stan zachowania (fundamenty, ściany zewnętrzne, ściany wewnętrzne, sklepienia, stropy, konstrukcje dachowe, pokrycie dachu, wyposażenie i instalacje) Ogólnie dobry. W niedostatecznym stopniu stanie część mieszkalna na piętrze, w niezbyt dobrym stanie część ścian o konstrukcji szkieletowej.	
20. Najpilniejsze postulaty konserwatorskie			

21. Akta archiwalne (rodzaj akt, numer i miejsce przechowywania)

22. Bibliografia

23. Źródła ikonograficzne i fotografie (rodzaj, miejsce przechowywania, sygnatury)

24. Uwagi różne

25. Wypełnił

Karol Guttmejer, XII. 1980 r.
plan: Andrzej Koliński

26. Sprawdził

27. Załączniki

Wkładka nr 1: zdjęcia dodatkowe,

1. Miejscowość

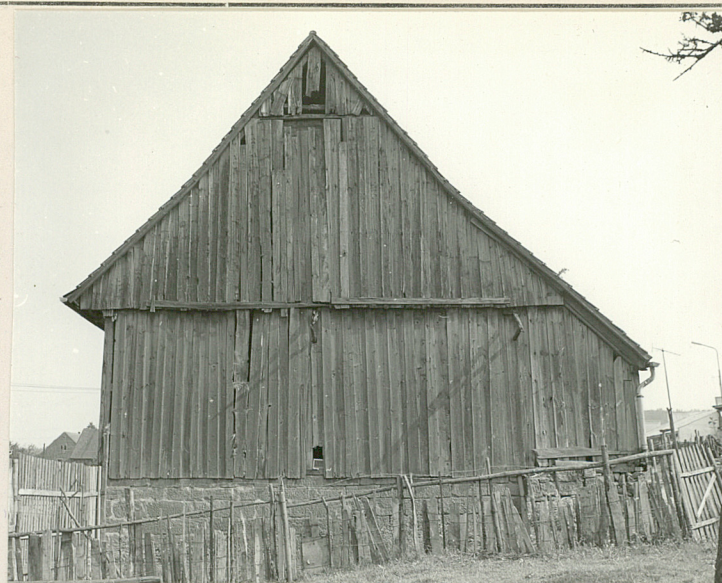
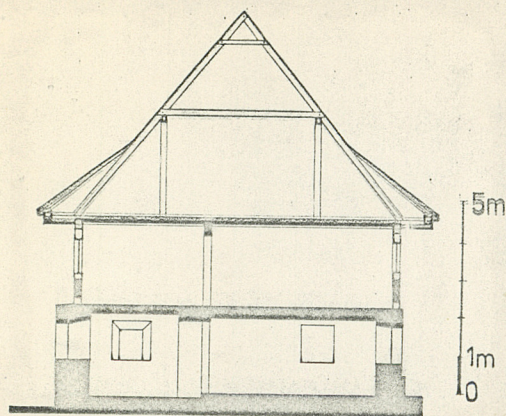
PLAKOWICE, gm. Lwówek Śl.

2. Obiekt (nazwa jak w karcie)

Dom nr 13

3. Zawartość wkładki (nazwa obiektu lub materiału uzupełniającego)

dodatkowe zdjęcia



Wkładkę założył: Karol Guttmeier, XII, 1980r.
(imię, nazwisko, data)

Miejsce przechowywania negatywów:

Jedn. Wyd. Akcyd. Olsztyn zam. 1299/S/78
©ZGraf. ZP. Ostroda zam. 1040 n. 20000

Włódr ODZ 1978 r.

VERTE

