

1. Obiekt

4683/2

w zespole Prowincjonalnego Zakładu Opiekuńczego dla Umysłowo Chorych

d. Szpital, ob. Zasadnicza szkoła Zawodowa

2. Czas powstania

k. XIX w.

3. Miejscowość

LWÓWEK ŚL. -

P Ł A K O W I C E

11 Zdjęcia, plan syl



4. Adres

dom nr 17 w Zespole POW.  
nr hipoteczny

5. Przynależność administracyjna

województwo jeleniogórskie

gmina Lwówek Śląski

pow. LWÓWEK ŚL.

6. Poprzednie nazwy miejscowości

PLAGWITZ

7. Przynależność administracyjna  
przed 1 VI 1975

województwo wrocławskie

powiat Lwówek Śląski

8. Właściciel i jego adres

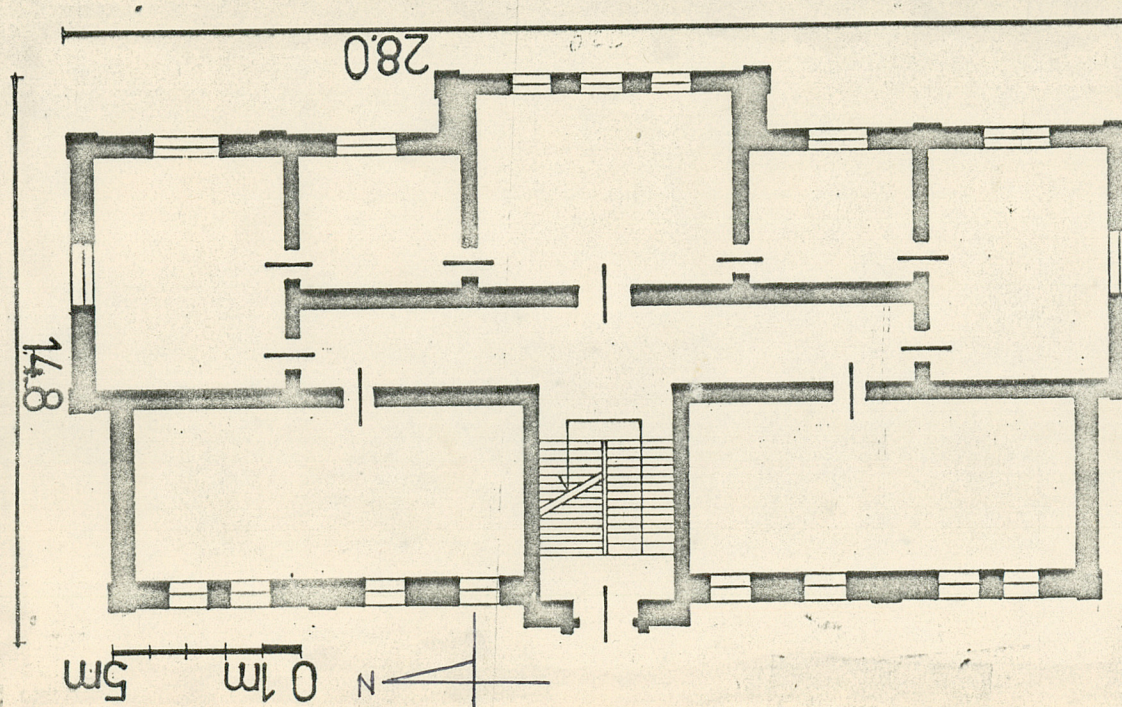
Zespół Szkół Zawodowych w  
Lwówku Śląskim,

9. Użytkownik i jego adres

Zasadnicza Szkoła Zawodowa  
w/m.

10. Rejestr zabytków

Nr data





12. Autorzy, historia obiektu, określenia stylu.

Wzniesiony pod koniec XIX w. w obrębie zespołu szpitalnego. PO 1945 r. od bliżej nieokreślonego momentu użytkowany przez Zespół Placówek Opiekuńczo Wychowawczych dla dzieci jako szkoła. W 1969 r. wydzielona z Zespołu i przekazana Zespołowi Szkół Zawodowych w Lwówku Śl. na szkołę zawodową. Obecnie pełni rolę warsztatów szkolnych.

13. Opis (sytuacja, materiał i konstrukcja, rzut, bryła, elewacje, dach, wnętrze wyposażenie, instalacje)

Usytuowany w centrum miejscowości, po wschodniej stronie drogi łączącej szosy Lwówek - Złotoryja i Lwówek - Dworek. Oddalony od tej drogi ok. 40 m, ok. 200 m. na płn. od pałacu. Oddzielony od reszty Zespołu Opiekuńczo Wychowawczego metalową siatką, na terenie rozległego parku Zespołu. Elewacją główną skierowany do drogi - na zachód.

Wzniesiony z cegły na fundamentach z kamienia piaskowcowego o wążku opus antiquus, tynkowany, fundamenty w partii cokołowej obrzucone cienką warstwą tynku. W piwnicy sklepienia o łuku odcinkowym, wyżej stropy chyba murywane płaskie. Wieża dachowa obecnie niedostępna prawdopodobnie krokwiowo stolcowa, o połaciach pokrytych blachą ocynkowaną. Portal główny i obramienia okienne z bloków szarego piaskowca. Schody drewniane dwu- i trójbiegowe z duszą o toczonych tralkach i poręczach drewnianych. W sieni posadzka, w pozostałych pomieszczeniach podłogi białe. W piwnicy posadzka cementowa.

~~Drzwi~~ Drzwi główne dwuskrzydłowe ramowo-płycinowe w partiigórnej przeszkłone. Pozostałe drzwi jednoskrzydłowe ramowo-płycinowe. Okna skrzynkowe dwu- i trójdzielne ze słupkami, dwupoziome. W klatce schodowej okna krosnowe trójpoziome.

Na planie wydłużonego prostokąta /ok.1:2/ z symetrycznie rozmieszczonymi ryzalitami. W elewacji głównej wąski ryzalit jednoosiowy akcentujący wejście. Z przeciwległej strony osiowo umieszczony trójosiowy ryzalit. Na krótszych bokach nieznacznie wystające szerokie jednoosiowe ryzalitty. O dwóch traktach wzdłużnych. W przednim poprzecznie umieszczona osiowo klatka schodowa. W tylnym wzdłużnie korytarz. Układ pomieszczeń regularny i symetryczny względem osi poprzecznej budynku.

Bryła zwarta, regularna. Budynek dwukondygnacyjny, podpiwniczony w całości, z wysokimi piwnicami widocznymi w partii cokołowej. Przykryty dachem 4-spadowym dość silnie spłaszczonym z fwuosiowymi małymi facjatkami umieszczonymi w partiach ryzalitów. Dach z wydatnym okapem wspartym na wystających końcówkach krokwi i belek.

Elewacje gładkie rozczłonowane regularnie prostokątnymi oknami zamkniętymi łukiem odcinkowym. Wysoka partia cokołu wyodrębniona profilowanym gzymsem. Prosty wąski gzymś kordonowy. Narożniki elewacji i ryzalitów oraz między niektórymi oknami, pionowe pasy - lizeny o regularnych prostokątnych boniach, wyrobionych chyba w strukturze muru. W cokole małe prostokątne poziomo okna. Portal główny w formie dwóch kanelowanych pilastrów dźwigających pełne ale skromne belkowanie. Na osiach pilastrów na belkowaniu stylizowane akroteriony.

Instalacja elektr. wodno-kanal. C.O.



14. Kubatura	15. Powierzchnia użytkowa	16. Przeznaczenie pierwotne	17. Użytkowanie obecne
ok. 3300 m <sup>3</sup>	ok. 380 m <sup>2</sup>	prawdopodobnie lecznicze	szkolne
18. Prace budowlane i konserwatorskie, ich przebieg i dokumentacja		19. Stan zachowania (fundamenty, ściany zewnętrzne, ściany wewnętrzne, sklepienia, stropy, konstrukcje dachowe, pokrycie dachu, wyposażenie i instalacje) Ogólnie dobry. W piwnicy zawilgocone mury ze <del>złoty</del> znacznymi ubytkami tynku - odparzonego.	
20. Najpilniejsze postulaty konserwatorskie			
Zabezpieczenie murów w piwnicach.			



21. Akta archiwalne (rodzaj akt, numer i miejsce przechowywania)

22. Bibliografia

Petersen-Borstell, Provinzila-Heil- u. Pflegeanstalt Plagwitz a. Bober,  
[w:] Deutsche Heil- und Pflegeanstalten für Psychischkranke in Wort und  
Bild, red. Johannes Bresler, Halle a. S. 1910, s. 365-373.

23. Źródła ikonograficzne i fotografie (rodzaj, miejsce przechowywania, sygnatury)

24. Uwagi różne

25. Wypełnił

Karol Guttmejer, V.1981,  
plan: Andrzej Koliński,

26. Sprawdził

27. Załączniki

wkładka nr 1: dodatkowe zdjęcia



1. Miejscowość

PLAKOWICE

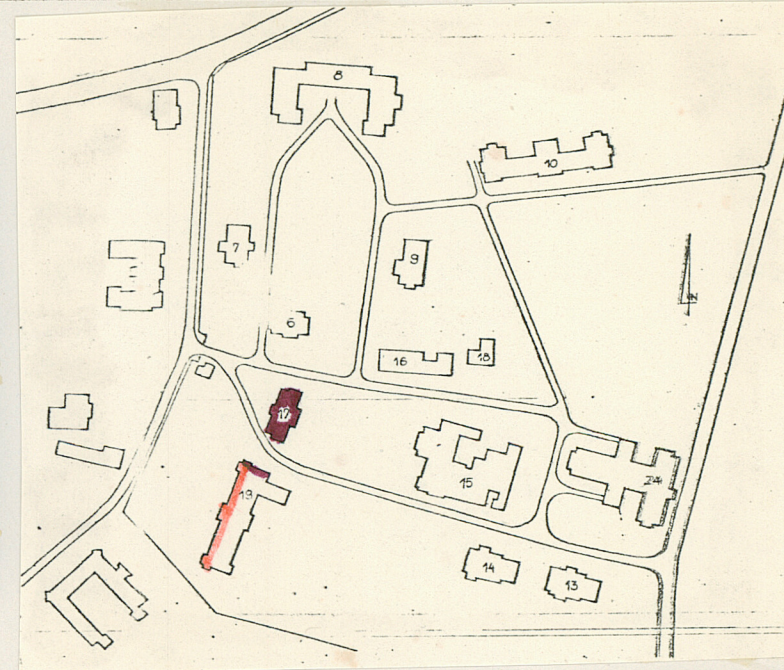
woj. jeleniogórskie

2. Obiekt (nazwa jak w karcie)

dom nr 17 w zespole POW  
szkoła zasadnicza

3. Zawartość wkładki (nazwa obiektu lub materiału uzupełniającego)

dodatkowe zdjęcia



Wkładkę założył: K.Guttmejer V.1981r.

(imię, nazwisko, data)

Miejsce przechowywania negatywów: .....

Wzór ODŻ 1978 r.