

OŚRODEK DOKUMENTACJI  
ZABYTEKÓW W WARSZAWIE

KARTA EWIDENCYJNA ZABYTEKÓW  
ARCHITEKTURY I BUDOWNICTWA

A B C D E F G H I J K L M N O P R S T U V X Y Z

Nr 4681  
DOLNOŚLĄSKIE

1. Obiekt BUDYNEK MIESZKALNO – ADMINISTRACYJNY (2)

462/1 W ZESPOLE RZEŹNI

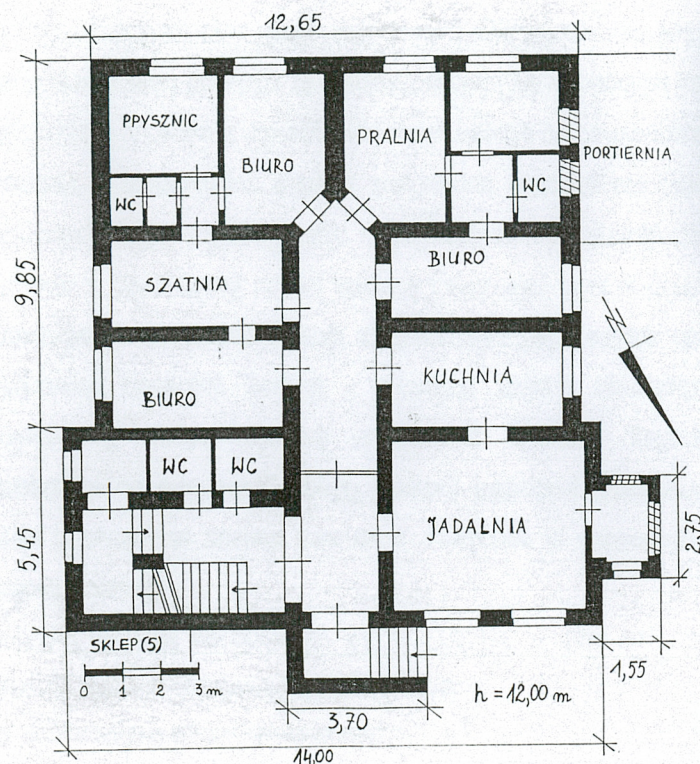
2. Czas powstania

pocz. XX w.

3. Miejscowość

LWÓWEK ŚLĄSKI

11. Zdjęcia, rzut, przekrój, sytuacja, orientacja.



4. Adres

ul. Oświęcimska 3  
59-600 Lwówek Śląski  
nr działki grunt. 480 / 4

5. Przynależność administracyjna

województwo dolnośląskie

powiat Lwówek Śląski

gmina Lwówek Śląski

6. Poprzednie nazwy miejscowości

Lewenberg; Lemberg; Lempergh;  
Lümburg;  
Löwenberg – do 1945 r.

7. Przynależność administracyjna  
przed 1.01.1999

województwo jeleniogórskie

8. Właściciel i jego adres

9. Użytkownik i jego adres

j. w.

10. Rejestr zabytków

Nr \_\_\_\_\_ data \_\_\_\_\_



12. Autorzy, historia obiektu, określenie stylu.

Autorzy projektu architektonicznego nieznani.

Budynek powstał na początku XX w. (1903 r. – data na kotle w kotłowni rzeźni).

Bryła budynku nie została zmieniona, zakłócono ją dobudowaniem sklepu (5) do wschodniej części elewacji północnej i portierni do południowej części elewacji zachodniej; wewnątrz generalnie zachowało pierwotny podział - niewielkie zmiany wprowadzono dobudowując dodatkowe ścianki działowe oraz zamurowując otwory okienne w południowej części elewacji zachodniej oraz w ganku w północnej części tejże elewacji; układ wnętrza na parterze był 2-traktowy z dodatkowym traktem środkowym - korytarzem wzdłuż dłuższej osi budynku, z którego prowadziły wejścia do pomieszczeń w zachodniej części budynku (4 pomieszczenia) i we wschodniej części (3 pomieszczenia) oraz klatka schodowa z wydzielonym wzdłuż niej długim pomieszczeniem znajdujące się w północno-wschodnim narożniku budynku; na parterze budynku znajdowały się biura i pomieszczenia mieszkalne; piętro i poddasze w północnej - wyższej części budynku zajmowały pomieszczenia mieszkalne.

Brak cech stylowych – wystrój budynku podporządkowany został osi symetrii z licznymi elementami architektonicznymi – głównie operowano gzymsem i listwami w tynku oraz kontrastowym kolorem, jednocześnie wykorzystując te elementy w wystroju pozostałych budynków zespołu (jasny kolor – biały, beż, popiel z brązowymi lub czerwonymi elementami architektonicznymi - łuki, gzymsy, listwy, lizeny, słupy ogrodzenia, belki ściany szachulcowej).

13. Opis (sytuacja, materiał i konstrukcja, rzut, bryła, elewacje, wnętrze, wyposażenie, instalacje).

**Sytuacja** – budynek położony w południowo-wschodnim narożniku zespołu, objętym skrzyżowaniem ulic Oświęcimskiej i Sikorskiego, w pobliżu bramy wjazdowej znajdującej się w południowej ścianie zespołu; do jego południowo-zachodniego narożnika przylega budynek portierni, do wschodniej części elewacji północnej przylega budynek sklepu (5) łączący się z budynkiem gospodarczym (4), od którego w kierunku północnym ciągnie się ceglane ogrodzenie; w kierunku zachodnim i północno-zachodnim rozciąga się podwórze z budynkiem rzeźni.

**Materiał** – fundamenty murowane z cegły pełnej, od zewnątrz podmurówka licowana płytami piaskowca łamanego spoinowanego zaprawą wapienno-piaskową, grubość ścian w piwnicy 0,40 m; ściany nośne grubości 0,45 m, ściany działowe grubości 0,50, 0,40, 0,30, 0,15, 0,10 m murowane z cegły pełnej tynkowanej i bielonej.

**Stropy** – strop ceramiczny Kleina łukowy; stropy drewniane belkowe.

**Więźba dachowa** – jętkowa o stolcu stojącym stojącym potrójnym z zastrzałami, z górnym stolcem zawieszonym, na dolnym i górnym poziomie zewnętrzne stolce mocujące; wymiary: stolce 17 x 17 cm, krokwie 17 x 12 cm, zastrzały 18 x 16 cm.

**Pokrycie dachu** – dachówka karpiówka podwójnie w koronkę.

**Podłogi** – drewniane legarowe, deski łączone na wpust i pióro własne.

**Posadzki** – beton wylewany, posadzki z płytek.

**Schody** – przed wejściem głównym – murowane z płyt piaskowca, 1-biegowe; w głównej klatce schodowej na piętro – drewniane, 2-biegowe powrotne, przednózki z blachy metalowej ażurowej, poręcz, słupki i tralki drewniane profilowane; schody do piwnicy – murowane z form betonowych, 2-biegowe powrotne, poręcz metalowa; schody na strych – drewniane drabiniaste.

**Otwory okienne** – wszystkie otwory obramione listwami uformowanymi w tynku; w kształcie stojącego prostokąta zamknięte łukiem odcinkowym, okna zespolone; w kształcie stojącego prostokąta zamknięte łukiem odcinkowym, dwudzielne, dwupoziomowe, szklone na kit w szczelinach pojedynczych, krzyż okienny właściwy z przechodzącym ślaniem, słupki profilowane, ościeżnicowe; w kształcie stojącego prostokąta zamknięte łukiem odcinkowym, jednodelne, dwupoziomowe, szklone na kit w szczelinach pojedynczych, ościeżnicowe; w kształcie stojącego prostokąta zamknięte łukiem odcinkowym, jednodelne, szklone na kit w szczelinach pojedynczych, ościeżnicowe.

**Otwory drzwiowe** – główne drzwi wejściowe – drewniane, dwuskrzydłowe, szklone w szczelinach pojedynczych (tafla szkła zdobiona fantazyjną kratą metalową), krosnowe, ramowo-płycinowe, opierane dekoracją płycinową i architektoniczną, z nadświetłem łukowym, szkolnym w szczelinach pojedynczych, podzielonym ozdobnym słupkiem; wewnątrz – drzwi drewniane, dwuskrzydłowe, szklone w szczelinach krzyżowych, krosnowe, ramowo-płycinowe, opierane



14. Kubatura	2400 m <sup>3</sup>	15. Powierzchnia użytkowa	540 m <sup>2</sup>	16. Przeznaczenie pierwotne	MIESZKALNE, ADMINISTRACYJNE	17. Użytkowanie obecne	MIESZKALNE, ADMINISTRACYJNE
18. Prace budowlane i konserwatorskie, ich przebieg i dokumentacja				19. Stan zachowania (fundamenty, ściany zewnętrzne, ściany wewnętrzne, sklepienia, stropy, konstrukcje dachowe, pokrycie dachu, wyposażenie i instalacje)			
1999 – remont wnętrza 2 i 3 kondygnacji.				Budynek w dobrym stanie technicznym; widoczna dbałość o stan techniczny.			
				20. Najpilniejsze postulaty konserwatorskie.			



21. Akta archiwalne (rodzaj akt, numer i miejsce przechowywania)

22. Bibliografia

1. Knie J.G., Alphabetisch – Statistisch – Topographische Uebersicht ..., Breslau, Oppeln 1845.

23. Źródła ikonograficzne i fotograficzne (rodzaj, miejsce przechowywania, sygnatury)

24. Uwagi różne

25. Opracował

tekst Alina Jaszewska 1999  
(imię, nazwisko, data, podpis)

plany, rysunki Alina Jaszewska 1999  
(imię, nazwisko, data, podpis)

zdjęcia fotogr. Alina Jaszewska 1999  
(imię, nazwisko, data, podpis)

miejsce przechowywania negatywów MNRiPR-S w Szreniawie

KARTA PO WYPEŁNIENIU PODLEGA OCHRONIE NA PODSTAWIE PRZEPISÓW PRAWA AUTORSKIEGO !

26. Adnotacje o inspekcjach, informacje o zmianach (daty, imiona i nazwiska wypełniających)

27. Załączniki

3 wkładki

WSPÓLFINANSOWANE PRZEZ FUNDACJĘ  
WSPÓŁPRACY POLSKO-NIEMIECKIEJ  
ZE ŚRODKÓW  
REPUBLIKI FEDERALNEJ NIEMIEC



MITFINANZIERT VON DER STIFTUNG  
FÜR DEUTSCH-POLNISCHE  
ZUSAMMENARBEIT AUS MITTELN  
DER BUNDESREPUBLIK DEUTSCHLAND



1. Miejscowość <b>L W Ó W E K Ś Ł A Ś K I</b>	2. Obiekt (nazwa jak w karcie) <b>BUDYNEK MIESZKALNO – ADMINISTRACYJNY (2) W ZESPOLE RZEŹNI</b>	3. Zawartość wkładki (nazwa obiektu lub materiału uzupełniającego) <b>c.d.p. 13, opis fotografii</b>
--	--	---

**c.d.p. 13**

dekoracją płycinową, z dwudzielnym nadświetłem szklonym w szczelinach krzyżowych; drewniane, trójdzielne, trójpoziomowe, zamknięte łukiem odcinkowym, szklone w szczelinach krzyżowych, 1-skrzydłowe, ramowo-płycinowe, dołem opierane dekoracją płycinową, krosnowe; drewniane, 1-skrzydłowe, zamknięte łukiem odcinkowym, szklone w szczelinach krzyżowych, ościeżnicowe, ramowo-płycinowe, opierane dekoracją płycinową; drewniane pełne i szklone, ościeżynowe, ramowo-płycinowe, opierane dekoracją płycinową; drzwi podwójnie klejone pełne i szklone; w piwnicy drzwi drewniane, bez odrzwi, deskowo-listwowo-zastrzałowe, zawiasy pasowe.

**Rzut** – budynek na planie prostokąta podzielony na 2 części (kształt litery T): południowa na planie prostokąta usytuowanego kalenicowo na osi północ-południe (krótsza) o wymiarach 9,85 x 12,65 m; północna na planie wydłużonego prostokąta usytuowanego kalenicowo na osi wschód-zachód (prostopadle do części południowej) o wymiarach 5,45 x 14,00 m, z gankiem przy elewacji zachodniej na planie prostokąta o wymiarach 1,55 x 2,75 m oraz ze schodami prowadzącymi do wejścia głównego usytuowanymi na osi elewacji północnej; cały budynek posiada wymiary 14,00 (12,65) x 15,30 m; wnętrze budynku 2-traktowe z dodatkowym traktem wewnętrznym – korytarz biegnący wzdłuż dłuższej osi budynku (północ-południe), znajdujący się na osi budynku, do którego prowadzą główne drzwi wejściowe w elewacji północnej; z korytarza – zamkniętego trójkątnie w części południowej (po przeciwnej stronie wejścia) - prowadzą wejścia do wszystkich pomieszczeń rozmieszczonych amfiladowo wokół niego – od strony zachodniej, południowej i wschodniej; narożnik północno-wschodni wydzielony na klatkę schodową, z zejściem do piwnicy oraz z długim pomieszczeniem w części południowej klatki, obecnie podzielonym na 3 małe pomieszczenia; narożnik południowo-wschodni i południowo-zachodni zajmowały 2 duże narożne pomieszczenia obecnie podzielone na kilka mniejszych (wejścia do tych pomieszczeń znajdują się w skośnych ścianach korytarza; w zachodniej części znajdują się 3 pomieszczenia; w wschodniej (pomiędzy pomieszczeniem narożnym a klatką schodową) – 2 pomieszczenia.

**Bryła** – budynek w części południowej 2 – kondygnacyjny z użytkowym poddaszem i strychem, w części północnej 2,5 – kondygnacyjny ze strychem, podpiwniczony, o dachu dwuspadowym, ganek przy elewacji zachodniej – dach trójspadowy.

**Elewacje** – elewacja północna – frontowa – przesłonięta częściowo od strony wschodniej współczesnym budynkiem do wysokości 1 kondygnacji; symetryczna z wejściem na osi budynku, z niewysokim cokołem, podzielona horyzontalnie na 3 części szerokim gzymsiem międzykondygnacyjnym, zwieńczona okapem dachu wysuniętym poza linię budynku, otwory okienne i blendy obramione listwami uformowanymi w tynku – otwory we wszystkich elewacjach połączone są ze sobą listwami podokiennymi i listwami w górnych częściach otworów; na parterze 2 otwory okienne, 2 blendy, 1 otwór drzwiowy, na 2 kondygnacji i na kondygnacji pod poddaszem 1 otwór okienny na osi, 4 blendy; elewacja południowa – tylna – symetryczna, o wystroju takim jak elewacja północna, zwieńczona okapem dachu z widocznymi, ozdobnymi elementami więźby dachowej, na parterze 4 otwory okienne w większej części zamurowane, na piętrze 4 otwory okienne, na poddaszu 3 otwory okienne i flankujące je 2 otwory wentylacyjne; elewacja wschodnia – boczna – podzielona na 2 części – południową – symetryczną i część północną - asymetryczną, wysuniętą ponad połac dachu części południowej, o pół kondygnacji od niej wyższą; wystrój taki jak poprzednich elewacji; część południowa – 2-kondygnacyjna, zwieńczona okapem dachu

Wkładkę założył: Alina Jaszewska, 1999

(imię, nazwisko, data)

Miejsce przechowywania negatywów: MNR w Szreniawie



wysuniętym poza linię budynku, na parterze 2 otwory okienne i 2 blendy, podobnie na piętrze; część północna – 2,5 – kondygnacyjna, zwieńczona okapem dachu z widocznymi elementami więźby dachowej, okap dachu połączony poziomą belką z 3 zastrzałami; ze względu na istnienie tu klatki schodowej występują otwory okienne międzykondygnacyjne: na parterze 2 otwory okienne, między parterem a 1 kondygnacją 2 otwory okienne, na 1 kondygnacji 1 otwór okienny, na 2 kondygnacji 2 otwory okienne; elewacja zachodnia – boczna – symetryczna, przesłonięta w części południowej współcześnie dobudowaną portiernią nieco poniżej wysokości parteru; podobnie jak elewacja wschodnia podzielona na 2 części: południową – symetryczną, 2-kondygnacyjną, zwieńczoną okapem dachu wysuniętym poza linię budynku, na parterze 4 otwory okienne (2 otwory przesłonięte portiernią), na piętrze 2 otwory okienne i 2 blendy; część północna – symetryczna, 2,5-kondygnacyjna, zwieńczona okapem dachu z widocznymi elementami więźby dachowej; na osi elewacji ganek sięgający do wysokości parteru, zwieńczonym okapem dachu, z 1 zamurowanym otworem okienny, na piętrze 2 otwory okienne, na kondygnacji pod poddaszem 3 otwory okienne.

**Wnętrze** – na parterze wewnątrz podzielone jest na część wschodnią i zachodnią korytarzem biegnącym przez  $\frac{3}{4}$  długości budynku; korytarz w  $\frac{1}{3}$  długości przedzielony jest drzwiami zajmującymi całą jego szerokość i wysokość; na wschód od drzwi wejściowych, w narożniku północno-wschodnim budynku znajduje się klatka schodowa biegnąca na całej wysokości budynku; w południowej części klatki schodowej na parterze znajdują się 3 niewielkie pomieszczenia utworzone z 1 długiego pomieszczenia; północno-zachodni narożnik budynku zajmuje jadalnia, z której prowadzi wejście na ganek (obecnie komórka); za drzwiami przedzielającymi korytarz znajdują się wejścia do dalszych pomieszczeń: po 2 pomieszczenia jednakowej wielkości we wschodniej i zachodniej części budynku; w końcu korytarza, ukształtowanego tu trójkątnie znajdują się wejścia do 2 dużych pomieszczeń w narożniku południowo-wschodnim i południowo-zachodnim, które podzielone są cienkimi ściankami działowymi na 3 większe części; na piętrze z klatki schodowej prowadzą szerokie drzwi do pomieszczeń mieszkalnych, do których wejścia prowadzą z podobnie jak bna parterze ukształtowanego korytarza – znajduje się tu 7 pomieszczeń o układzie podobnym do parteru; na kondygnacji pod poddaszem w części północnej budynku znajduje się 5 pomieszczeń, do których wejście prowadzi z klatki schodowej; brak **zabytkowego wyposażenia wewnątrz**.

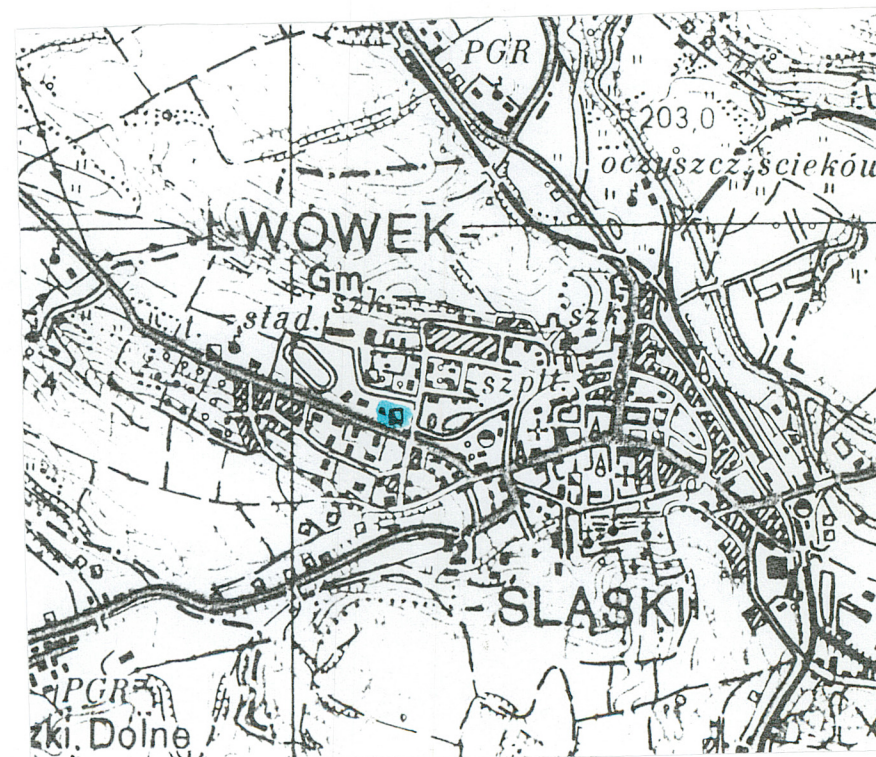
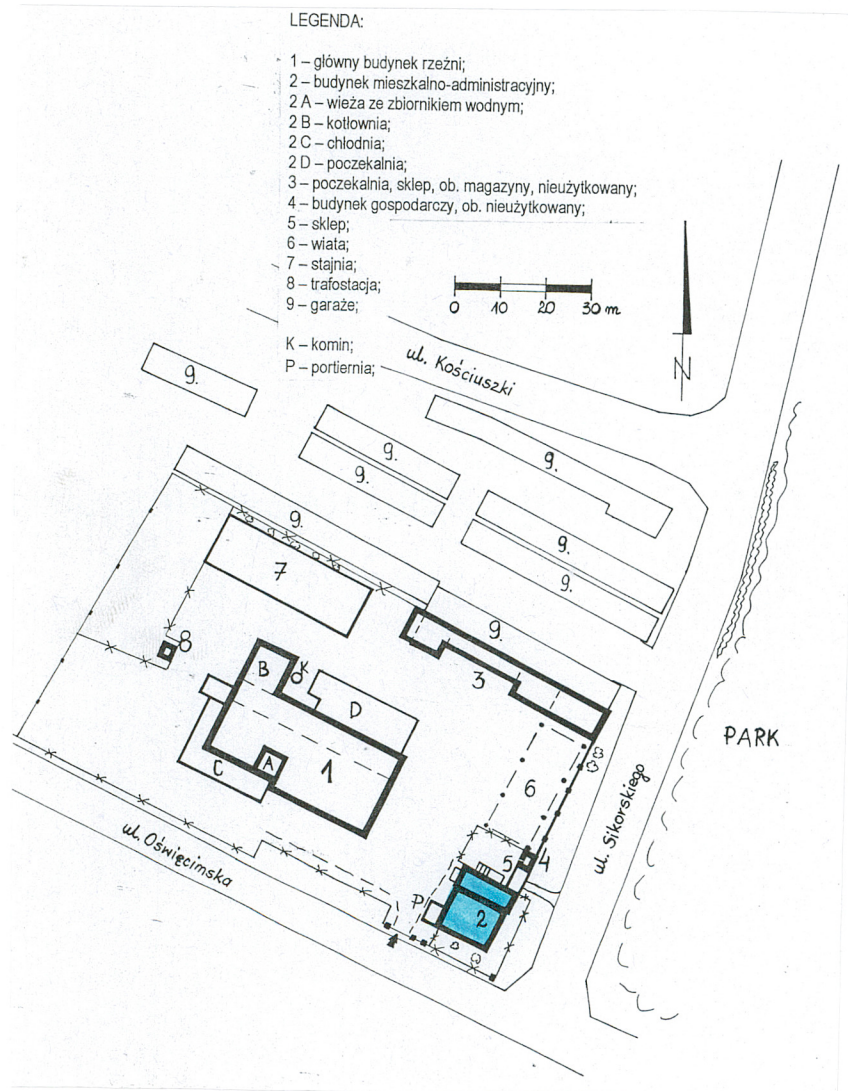
**Instalacje** – elektryczna, wodno-kanalizacyjna, gazowa, ogromowa.

#### OPIS FOTOGRAFII:

1. Elewacja północna – frontowa; 2. Elewacja południowa – tylna; 3. Elewacja wschodnia – boczna; 4. Elewacja zachodnia – boczna; 5. Fragment więźby dachowej – zawieszony górny stolec; 6. Schody w głównej klatce schodowej, wejście na kondygnację pod poddaszem; 7. Jeden z zachowanych dawnych otworów okiennych; 8. Główne drzwi wejściowe ze schodami; 9. Drzwi dzielące korytarz na parterze budynku; 10. Jedne z typowych dla budynku drzwi;



1. Miejscowość	2. Obiekt (nazwa jak w karcie)	3. Zawartość wkładki (nazwa obiektu lub materiału uzupełniającego)
L W Ó W E K Ś L ą S K I	BUDYNEK MIESZKALNO – ADMINISTRACYJNY (2) W ZESPOLE RZEŻNI	plan sytuacyjny, plan orientacyjny, mat. fotograficzny



Wkładkę założył: Alina Jaszewska, 1999  
 (imię, nazwisko, data)

Miejsce przechowywania negatywów: MNR w Szreniawie





2.



4.



3.



5.



1. Miejscowość	2. Obiekt (nazwa jak w karcie)	3. Zawartość wkładki (nazwa obiektu lub materiału uzupełniającego)
L W Ó W E K Ś L ą S K I	BUDYNEK MIESZKALNO – ADMINISTRACYJNY (2) W ZESPOLE RZEŹNI	materiał fotograficzny



6.



7.

Wkładkę założył: Alina Jaszewska, 1999

(imię, nazwisko, data)

Miejsce przechowywania negatywów: MNR w Szreniawie



8.



9.



10.

