

OŚRODEK DOKUMENTACJI
ZABYTKÓW W WARSZAWIE

KARTA EWIDENCYJNA ZABYTKÓW
ARCHITEKTURY I BUDOWNICTWA

A B C D E F G H I J K L M N O P R S T U V X Y Z

Nr 4680
DOLNOŚLĄSKIE

1. Obiekt RZEŻNIA MIEJSKA (1), OB. UBOJNIA

482 KARTA ZAŁOŻENIA

2. Czas powstania

pocz. XX w. (około 1902 r.)

3. Miejscowość

LWÓWEK ŚLĄSKI

11. Zdjęcia, rzut, przekrój, sytuacja, orientacja.



4. Adres

ul. Oświęcimska 3
59-600 Lwówek Śląski
nr działki grunt. 480 / 4

5. Przynależność administracyjna

województwo dolnośląskie

powiat Lwówek Śląski

gmina Lwówek Śląski

6. Poprzednie nazwy miejscowości

Lewenberg; Lemberg; Lempergh;
Lümburg;
Löwenberg – do 1945 r.

7. Przynależność administracyjna
przed 1.01.1999

województwo jeleniogórskie

8. Właściciel i jego adres

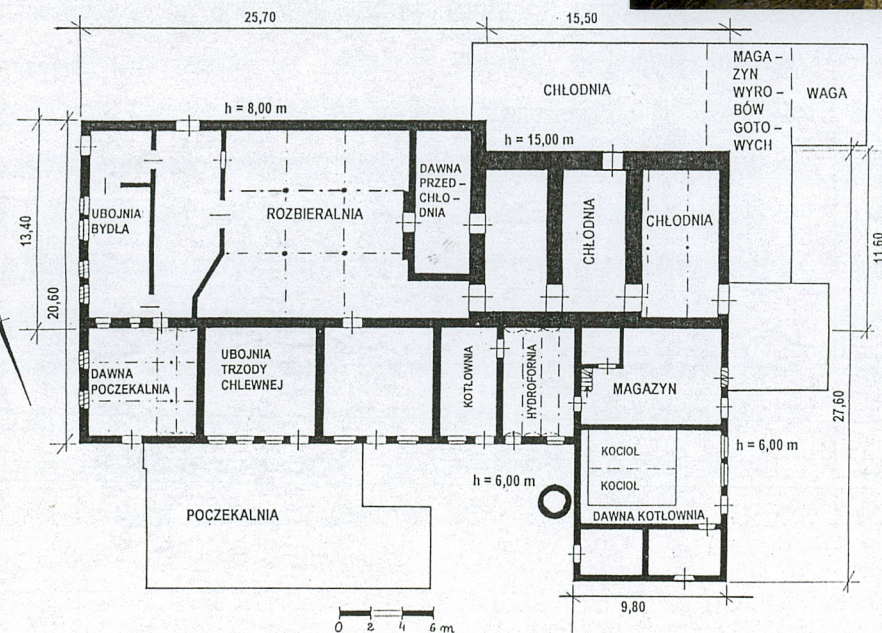


9. Użytkownik i jego adres

j. w.

10. Rejestr zabytków

Nr data



12. Autorzy, historia obiektu, określenie stylu.

Autorzy projektu architektonicznego nieznani.

Zespół rzeźni powstał na początku XX w. (data na kotle w starej kotłowni – 1902 r.), prawdopodobnie – podobnie jak tego typu obiekty na Śląsku – z kontrybucji wypłaconej przez Francję w wyniku przegranej wojny francusko-pruskiej 1870-71.

Wygląd zespołu nie uległ większym zmianom, poza dobudowaniem stajni (7) w zachodniej części ściany północnej zespołu (prawdopodobnie na miejscu starszego budynku) oraz dobudowaniem sklepu (5) między budynkiem mieszkalnym (2) i budynkiem gospodarczym (4); poza tym wprowadzono zmiany w wyglądzie elewacji zachodniej budynku mieszkalnego (4) oraz w elewacjach rzeźni (1) poprzez dostawienie dobudówek; wyburzono stare ogrodzenie (fragmentarycznie zachowane - w ścianie wschodniej), zachowując bramę wjazdową w ścianie południowej.

Układ pomieszczeń w rzeźni zachował pierwotny wygląd – zmiany nastąpiły w sposobie użytkowania pomieszczeń: zrezygnowano z użytkowania starej kotłowni z pomieszczeniami pomocniczymi znajdującej się w północno-zachodniej części budynku, na kotłownię i hydrofornię zaadoptowano pomieszczenia znajdujące się w zachodniej części przybudówki do północnej elewacji rzeźni; zmieniono wejście do ubojni dla bydła – pierwotnie prowadziło ono przez dawną poczekalnię w północno-wschodniej części rzeźni.

Brak cech stylowych – w wystroju budynku rzeźni i pozostałych budynków zespołu operowano detalami architektonicznymi m.in. gzymsem, listwami w tynku, z cegły oraz kontrastowym kolorem tzn. jasny kolor – biały, beż, popiel łączono z brązowymi lub czerwonymi elementami architektonicznymi - łuki, gzymsy, listwy, lizeny, słupy ogrodzenia, belki ściany szachulcowej. Generalnie starano się o utrzymanie osi symetrii w elewacjach budynków lub ich elementów.

13. Opis (sytuacja, materiał i konstrukcja, rzut, bryła, elewacje, wnętrze, wyposażenie, instalacje).

Lokalizacja - Lwówek Śląski leży na Pogórzu Zachodniosudeckim (Śląsko-Lużyckim), na granicy dwóch mikroregionów – Pogórza Izerskiego i Pogórza Kaczawskiego, w dolinie rzeki Bóbr, 19 km na południe od Bolesławca, na skrzyżowaniu drogi nr 297 i 364.

Sytuacja – zespół rzeźni położony jest we wschodniej części miasta, przy drodze w kierunku Nowogrodźca, pomiędzy ulicami: Oświęcimską od południa, Sikorskiego od wschodu i Kościuszki od północy; między północną ścianą zespołu a ul. Kościuszki znajdują się liczne garaże; na zachód od zespołu znajdują się zabudowania miasta.

Kompozycja - geometryczna, zwarta, otwarta od strony południowej i zachodniej; podwórze zabudowane na planie zbliżonym do prostokąta – środkowo-południowo-zachodnią część zespołu zajmuje budynek rzeźni (1), o dłuższej osi południowy-wschód – północny-zachód (dla ułatwienia opisu przyjęto, że granica zespołu równoległa do ul. Oświęcimskiej – południowa); granice zespołu zaznaczone różnego typu ogrodzeniami, z wjazdem we wschodniej części granicy południowej (od ul. Oświęcimskiej); w północno-zachodni narożnik zespołu zajmuje wydzielona niewielkich rozmiarów działka z trafostacją.

Budynki – południowo-wschodni narożnik podwórza zajmuje **budynek mieszkalno-administracyjny (2)**, o rzucie w kształcie litery T, południowa część usytuowana kalenicowo na osi północ-południe, północna usytuowana kalenicowo na osi wschód-zachód, murowany z cegły pełnej o podmurówce licowanej piaskowcem łamanym na zaprawie wapienno-piaskowej, tynkowany i bielony, część południowa 2 kondygnacyjny z użytkowym poddaszem i strychem, część północna 2,5-kondygnacyjna ze strychem, podpiwniczony, o dwuspadowym dachu krytym dachówką zakładkową, z wejściem w elewacji północnej – frontowej, przy zachodniej elewacji części północnej niewielki 1-kondygnacyjny ganek o trójspadowym dachu krytym dachówką; do południowej części elewacji zachodniej dobudowana **portiernia** na planie prostokąta o dłuższej osi północ-południe, murowana z cegły pełnej, 1-kondygnacyjna, niepodpiwniczona, o dachu pulpitowym krytym papą na odeskowaniu; do wschodniej części elewacji północnej budynku 1 dobudowano **sklep (5)** na planie prostokąta usytuowanego kalenicowo na osi północ-południe, murowany z cegły pełnej, 1-kondygnacyjny, niepodpiwniczony, o dwuspadowym dachu krytym dachówką zakładkową, z wejściem w elewacji wschodniej (od strony ul. Sikorskiego); do jego północnej ściany przylega **budynek gospodarczy (4)** wybudowany na planie prostokąta usytuowanego kalenicowo na osi północ-południe, o konstrukcji szachulcowej z wypełnieniem ceglany, częściowo tynkowany i bielony, 1-kondygnacyjny, niepodpiwniczony, o dwuspadowym dachu krytym dachówką zakładkową, z wejściem w elewacji zachodniej; od jego północno-wschodniego narożnika odchodzi mur ceglany ciągnący się do południowo-wschodniego narożnika budynku 3, do którego od strony podwórza dostawiono **wiatę (6)** na planie wydłużonego prostokąta, usytuowaną kalenicowo

14. Kubatura Główny budynek rzeźni (1) - 7150 m³	15. Powierzchnia użytkowa Główny budynek rzeźni (1) - 1150 m² Powierzchnia założenia – 0,7 ha	16. Przeznaczenie pierwotne RZEŻNIA MIESZKALNE, ADMINISTRACYJNE	17. Użytkowanie obecne UBÓJ ŻYWCA MIESZKALNE, ADMINISTRACYJNE
18. Prace budowlane i konserwatorskie, ich przebieg i dokumentacja Brak danych.		19. Stan zachowania (fundamenty, ściany zewnętrzne, ściany wewnętrzne, sklepienia, stropy, konstrukcje dachowe, pokrycie dachu, wyposażenie i instalacje) <p>Główny budynek rzeźni (1) oraz budynek mieszkalno-administracyjny (2) w dobrym stanie technicznym; zaniedbanie widoczne w części północno-zachodniej rzeźni (nieużytkowanej – dawna kotłownia i przylegające do niej od północy i południa pomieszczenia) – brak instalacji, zaśmiecenie, odpadający tynk.</p> <p>Dawna poczekalni i sklep (9) z powodu nieużytkowania posiada ubytki w poszyciu dachu oraz częściowo zniszczone stropy, odpadający tynk ze ścian zewnętrznych i wewnętrznych, zaniedbane pomieszczenia.</p> <p>Współczesny budynek stajni (7) – nieużytkowany – w złym stanie technicznym - zaniedbane instalacje, ubytki cegły w ścianie.</p> <p>Podwórze zadbane w części środkowo-wschodniej (reprezentacyjnej), w części północnej i północno-zachodniej zaśmieczone.</p>	
		20. Najpilniejsze postulaty konserwatorskie. Konieczny remont budynku dawnej poczekalni (3).	

21. Akta archiwalne (rodzaj akt, numer i miejsce przechowywania)

24. Uwagi różne

22. Bibliografia

1. Knie J.G., Alphabetisch – Statistisch – Topographische Uebersicht ..., Breslau, Oppeln
1845.

25. Opracował

tekst Alina Jaszewska 1999
(imię, nazwisko, data, podpis)

plany, rysunki Alina Jaszewska 1999
(imię, nazwisko, data, podpis)

zdjęcia fotogr. Alina Jaszewska 1999
(imię, nazwisko, data, podpis)

miejsce przechowywania negatywów MNRiPR-S w Szreniawie

KARTA PO WYPEŁNIENIU PODLEGA OCHRONIE NA PODSTAWIE PRZEPISÓW PRAWA AUTORSKIEGO !

26. Adnotacje o inspekcjach, informacje o zmianach (daty, imiona i nazwiska wypełniających)

23. Źródła ikonograficzne i fotograficzne (rodzaj, miejsce przechowywania, sygnatury)

27. Załączniki

karta budynku mieszkalno-administracyjnego (2)
8 wkładek

WSPÓLFINANSOWANE PRZEZ FUNDACJĘ
WSPÓŁPRACY POLSKO-NIEMIECKIEJ
ZE ŚRODKÓW
REPUBLIKI FEDERALNEJ NIEMIEC



MITFINANZIERT VON DER STIFTUNG
FÜR DEUTSCH-POLNISCHE
ZUSAMMENARBEIT AUS MITTELN
DER BUNDESREPUBLIK DEUTSCHLAND

1. Miejscowość L W Ó W E K Ś L Ą S K I	2. Obiekt (nazwa jak w karcie) RZEŻNIA MIEJSKA (1), OB. UBOJNIA	3. Zawartość wkładki (nazwa obiektu lub materiału uzupełniającego) c.d.p. 13
--	---	--

c.d.p. 13

na osi północ-południe, o dwuspadowym dachu krytym blachą falistą na odeskowaniu, podtrzymywanym przez 2 metalowe podciągi zewnętrzne i 2 wewnętrzne, podtrzymywane przez rzędy metalowych słupów wzdłuż dłuższej osi wiaty; wschodnią część ściany północnej zajmuje budynek dawnej **poczekalni (3)** wybudowany na planie wydłużonego prostokąta z asymetrycznie rozmieszczonymi ryzalitami w zachodniej i wschodniej części elewacji południowej – ryzalit wschodni dłuższy od zachodniego, budynek usytuowany kalenicowo na osi wschód-zachód, kalenice ryzalitu wschodniego i częściowo zachodniego na osi północ-południe, murowany z cegły pełnej, częściowo tynkowanej i bielonej (detale architektoniczne – lizeny narożne, podkreślenia łuków okiennych, podkreślenia szczytów z cegły), 1-kondygnacyjny z użytkowym poddaszem, niepodpiwniczony, o dwuspadowym dachu krytym dachówką zakładkową, z wejściami w elewacji południowej; zachodnią część ściany północnej zajmuje **stajnia (7)** wybudowana na planie prostokąta usytuowanego kalenicowo na osi wschód-zachód, murowana z cegły pełnej na zaprawie cementowo-piaskowej, tynkowana, 1-kondygnacyjna, niepodpiwniczona, o niskim dachu dwuspadowym krytym papą na odeskowaniu, stropy DMS, z wjazdem w elewacji wschodniej; środkową część zespołu zajmuje budynek **rzeźni (1)**.

RZEŻNIA (1)

Sytuacja – budynek zajmuje środkową część zespołu z przesunięciem w kierunku południowym i zachodnim; od strony południowej oddzielony od ulicy ogrodzeniem z siatki, od strony zachodniej znajduje się budynek trafostacji, od północnej stajnia (7) oraz poczekalnia (3), na południowy-wschód budynek mieszkalno-administracyjny (2); rzeźnia posiada wydzieloną **wieżę ze zbiornikiem wodnym (1 A)**, wzniesioną ponad jej murami w południowej części, starą **kotłownię (1B)** przy zachodniej części ściany północnej (po jej wschodniej stronie znajduje się **komin – K**) oraz dobudowane współcześnie przybudówki przy zachodniej części elewacji południowej i południowej części elewacji zachodniej (**1 C – chłodnia, magazyn wyrobów gotowych, waga**) i **poczekalnię (1 D)** przy środkowo-wschodniej części elewacji północnej; główny budynek rzeźni ma wydzieloną niższą część północną o mniejszej szerokości od południowej.

Materiał – fundamenty ceglane; ściany nośne (grubości 1,30, 1,10, 0,70, 0,50 cm) i działowe (grubości 0,60, 0,50, 0,40 cm) oraz ściany dzielące ubojnię w południowo-wschodniej części budynku (wyłożone płytkami białymi – grubości 0,30 cm) z cegły pełnej łączonej zaprawą; ściany wieży z cegły pełnej grubości 0,60 cm, przy wyjściu z murów rzeźni 0,80 cm; chłodnia (1 C) w zachodniej części ściany południowej z płyty obornickiej.

Stropy – strop ceramiczny łukowy i płaski Kleina (także wsparty 2 żeliwnymi podciągami wspartymi 1 słupem żeliwnym każdy); strop ceramiczny łukowy Kleina wsparty na 2 żeliwnych podciągach, każdy wsparty na 1 słupie żeliwnym; stropodach; w głównym pomieszczeniu rzeźni stropodach, poniżej z konstrukcją 4 krzyżujących się żeliwnych podciągów, na skrzyżowaniach wspartych 4 żeliwnymi słupami; na wieży strop drewniany mocowany na dwuteownikach stalowych, kondygnacja pod poddaszem (dawniej ze zbiornikiem wodnym) – strop ceramiczny łukowy Kleina.

Wkładkę założył: Alina Jaszewska, 1999

(imię, nazwisko, data)

Miejsce przechowywania negatywów: MNR w Szreniawie

Więźba dachowa – stropodach; na wieży krokwiowo-płatwowa

Pokrycie dachu – papa na odeskowaniu, blacha falista, na wieży dachówka ceramiczna zakładkowa.

Posadzki – beton wylewany, posadzka ceglana, płytki.

Schody – na wieżę – z pomieszczenia w zachodniej części rzeźni – i w wieży na wyższe kondygnacje: drewniane, drabiniaste, poręcz i słupki z metalowej rurki.

Otwory okienne – okna typu przemysłowego, także okratowane z zewnątrz; okna zespolone.

Otwory drzwiowe – drzwi zespolone (także przesuwane na szynie górnej); drzwi z blachy metalowej, 1- i 2-skrzydłowe mocowane na metalowych kątownikach; drewniane, 1-skrzydłowe, krosnowe, ramowo-płycinowe, opierane drewnianymi listewkami; w chłodni - wysokie drzwi z blachy metalowej nitowanej, 2-skrzydłowe, mocowane na metalowych kątownikach, zawiasy pasowe;

Rzut – w rozplanowaniu budynku rzeźni można wyróżnić 3 części: **południowa** – główny budynek – dzielący się na część wschodnią – większą (i wyższą), na planie prostokąta usytuowanego kalenicowo na osi wschód-zachód, o wymiarach 13,40 x 25,70 m, wewnątrz 1-traktowe, 4-biegowe, podzielone na 3 małe pomieszczenia w części wschodniej, 1 duże i 1 pomieszczenie w części południowo-zachodniej; przy jego północnej ścianie prowadzi korytarz do mniejszego i niższego budynku – części zachodniej – dzielącej się na 3 pomieszczenia, połączone ze sobą przejściami przy ścianie północnej; wewnątrz 1-traktowe, 2-biegowe; do południowej i zachodniej elewacji dostawione współczesne budynki; część **północna** – dostawiony do północnej ściany głównego budynku węższy i niższy budynek, wybudowany na planie wydłużonego prostokąta o dłuższej osi wschód-zachód, o wymiarach 7,20 x 31,40 m, wewnątrz 1-traktowe, 5-biegowe podzielone na 5 pomieszczeń – część zachodnia budynku nieco niższa (znajdują się tu 2 pomieszczenia); do wschodniej części północnej elewacji dostawiony współczesny budynek; część **północno-zachodnia**, wysunięta przed elewację północną rzeźni, wybudowana na planie prostokąta usytuowanego kalenicowo na osi północ-południe (prostopadle do kalenicy głównego budynku rzeźni), o wymiarach 9,80 x 16,00 m, o wewnątrz 1,5-traktowym, 3-biegowym, podzielonym na 4 pomieszczenia z wydzielonym niewielkim pomieszczeniem w południowo-wschodnim narożniku.

Bryła – część **południowa** – budynek o 1 wysokiej kondygnacji, niepodpiwniczony, o niskim dwuspadowym dachu; część **północna** – 1-kondygnacyjna, niepodpiwniczona, o płaskim dachu pulpitowym nachylonym w kierunku północnym; część **północno-zachodnia** – 1-kondygnacyjna, niepodpiwniczona, o niskim dwuspadowym dachu o kalenicy prostopadłej do głównego budynku rzeźni; **wieża** usytuowana na murach budynku rzeźni – 3-kondygnacyjna ze strychem, o dwuspadowym dachu (kalenica na osi północ-południe); nadbudowa agregatowni (nad chłodniami), po zachodniej stronie wieży – 1-kondygnacyjna, o niskim dwuspadowym dachu (kalenica wschód-zachód).

Elewacje – wszystkie elewacje posiadają wysoki cokół; wszystkie otwory okienne i drzwiowe zamknięte lękiem odcinkowym; – **elewacja północna -frontowa** – częściowo przysłonięta od strony wschodniej budynkiem poczekalni, asymetryczna, nieco wyższa część wschodnia podzielona wertykalnie lizenami z cegły na 3 części, flankowana takimi samymi lizenami, zwieńczona wysokim, ozdobnym gzymsem koronującym z cegły i okapem dachu, z 3 otworami drzwiowymi (widoczny 1), 5 otworami okiennymi (widoczny 1); od jej zachodniej strony wydzielona elewacja nieco niższej części tego budynku (część środkowa elewacji), symetryczna, podzielona wertykalnie lizeną z cegły na 2 części, flankowana lizenami, zwieńczona wysokim, ozdobnym gzymsem koronującym i okapem dachu, z 2 otworami drzwiowymi i 2 otworami okiennymi; część zachodnia elewacji to wydzielony budynek kotłowni, wysunięty przed elewację budynku (jego wschodnia elewacja – symetryczna - niewidoczna od strony całości elewacji wschodniej – przysłonięta w części środkowej kominem, podzielona wertykalnie lizenami z cegły na 2 części, flankowana lizenami, zwieńczona wysokim, ozdobnym gzymsem koronującym i okapem dachu, z 1 otworem drzwiowym), elewacja północna – szczytowa, asymetryczna, flankowana lizenami z cegły, zwieńczona wysokim, ozdobnym gzymsem koronującym uformowanym schodkowo i okapem dachu wysuniętym poza linię muru z widocznymi elementami więźby dachowej, z 1 otworem drzwiowym i 2 blendami; ponad kalenicą głównego budynku rzeźni wznosi się wieża (1 A) – jej północna – szczytowa, symetryczna elewacja podkreślona jest na poziomie 2 kondygnacji i poddasza płyciną wyróżniającą się odmiennym kolorem od reszty elewacji (wieża z cegły, płycina malowana na biało), płycina podzielona horyzontalnie ceglanym gzymsem międzykondygnacyjnym, zwieńczona

1. Miejscowość

LWÓWEK ŚLĄSKI

2. Obiekt (nazwa jak w karcie)

RZEŻNIA MIEJSKA (1), OB. UBOJNIA

3. Zawartość wkładki (nazwa obiektu lub materiału uzupełniającego)

c.d.p. 13

c.d.p. 13

gzymsem uformowanym arkadkowo, w który wpisane są 2 otwory okienne, w szczycie okragła płycina malowana białą, całość zwieńczona okapem dachu wysuniętym poza linię muru z widocznymi elementami więźby dachowej, na poziomie 1 kondygnacji wieży 1 otwór drzwiowy, na poziomie 2 kondygnacji 2 otwory okienne, na poddaszu 2 otwory okienne; po zachodniej stronie wieży znajduje się – wyniesiona ponad poziom budynku agregatownia o elewacji asymetrycznej, flankowanej od strony zachodniej ceglana lizeną, zwieńczona wysokim, ozdobnym gzymsem koronującym i okapem dachu wysuniętym poza linię murów, z 2 otworami okiennymi; **elewacja południowa – tylna** – podzielona na 2 części – wschodnią (główny budynek rzeźni) i zachodnią przysłoniętą częściowo przez współcześnie dobudowaną chłodnię; zachodnią część elewacji stanowi budynek agregatowni, wyniesiony ponad poziom dachu budynku głównego, o elewacji symetrycznej, od strony zachodniej flankowanej ceglana lizeną, zwieńczony wysokim, ozdobnym gzymsem koronującym i okapem dachu wysuniętym poza linię muru z widocznymi elementami więźby dachowej, z 3 otworami okiennymi; ponad poziom muru wyciągnięta jest także wieża o wyglądzie elewacji podobnej do elewacji północnej – bez otworu drzwiowego w najniższej kondygnacji; elewacja budynku chłodni przysłonięta do $\frac{3}{4}$ wysokości – widoczne flankowanie lizenami, zwieńczenie wysokim, ozdobnym gzymsem koronującym i okapem dachu oraz zamurowane otwory okienne; wschodnia część elewacji (główny budynek rzeźni) symetryczna, podzielona wertykalnie ceglanymi lizenami na 6 części, flankowana ceglanymi lizenami, zwieńczona wysokim, ozdobnym gzymsem koronującym i okapem dachu wysuniętym poza linię muru, z 1 otworem drzwiowym i 12 otworami okiennymi (2 zamurowane) znajdującymi się ponad poziomem drzwi; **elewacja zachodnia** – podzielona na kotłownię (częściowo przysłoniętą od strony południowej współczesnym budynkiem rozdzielni) od strony północnej o elewacji asymetrycznej podzielonej wertykalnie ceglanymi lizenami na 3 części, flankowanej lizenami, zwieńczona wysokim, ozdobnym gzymsem koronującym i okapem dachu wysuniętym poza linię muru, z 2 otworami drzwiowymi (1 otwór drzwiowy z nadświetłem w formie okna) i 2 otworami okiennymi; dolna część elewacji zachodniej (chłodnie) przysłonięta współczesnym budynkiem rozdzielni oraz magazynem wyrobów gotowych; ponad poziom chłodni wznosi się nadbudówka agregatowni o elewacji szczytowej - symetrycznej, flankowanej ceglanymi lizenami, zwieńczona wysokim, ozdobnym gzymsem koronującym uformowanym schodkowo i okapem dachu wysuniętym poza linię muru z widocznymi elementami więźby dachowej, z 2 otworami okiennymi; ponad agregatownię wznosi się zachodnia elewacja wieży – symetryczna, do wysokości 1 kondygnacji przysłonięta agregatownią, zwieńczona okapem dachu wysuniętym poza linię muru, o wystroju takim samym jak elewacja północna; **elewacja wschodnia** – w południowej części stanowi ją główny budynek rzeźni o elewacji szczytowej - symetrycznej, podzielonej wertykalnie lizenami ceglanymi na 3 części, flankowanej ceglanymi lizenami, zwieńczona wysokim, ozdobnym gzymsem koronującym i okapem dachu wysuniętym poza linię muru, z 1 otworem drzwiowym i 6 zamurowanymi otworami okiennymi; północną część elewacji stanowi budynek dawnej poczekalni o elewacji symetrycznej, flankowanej ceglanymi lizenami, zwieńczona wysokim, ozdobnym gzymsem koronującym uformowanym schodkowo i okapem dachu wysuniętym poza linię muru, z 2 zamurowanymi otworami okiennymi; ponad poziom elewacji wyniesiona jest wieża – jej elewacja wschodnia podobna do elewacji zachodniej z 1 dodatkowym otworem okiennym na poziomie 1 kondygnacji.

Wkładkę założył:

Alina Jaszewska, 1999

(imię, nazwisko, data)

Miejsce przechowywania negatywów:

MNR w Szreniawie

Wnętrze – główny budynek rzeźni - z wejściem w południowej części elewacji wschodniej (dla bydła) – prowadzącym do ubojni (wydzielone niższymi ściankami działowymi 3 pomieszczenia w części wschodniej – przedsionek w południowo-wschodnim narożniku, właściwa ubojnia w północno-wschodnim narożniku i ciągnący się od ich zachodniej strony przedsionek oddzielający rozbieralnię) oraz wejście we wschodniej części elewacji południowej prowadzące poprzez korytarz do dużego pomieszczenia rozbieralni, w której w południowo-zachodniej części wydzielono pomieszczenie przedchłodni, z przejściem do pomieszczeń chłodni – znajdujących się w nieco niższym budynku - przy ścianie północnej, w elewacji południowej przejście do współczesnych pomieszczeń chłodni dostawionych do elewacji południowej, dalej do magazynu wyrobów gotowych i wagi, od strony zachodniej przejście do budynku rozdzielni; nieco niższy budynek dostawiony do północnej elewacji rzeźni: od strony wschodniej pomieszczenie z wejściem w elewacji północnej (dawna poczekalnia dla bydła), z niego przejście do ubojni; od zachodu przylega do niego ubojnia trzody chlewnej z wejściem w elewacji północnej, połączona ciągiem komunikacyjnym z poczekalnią dostawioną do elewacji północnej, od zachodu przylega do niego pomieszczenie sanitarne z wejściem w elewacji północnej i przejściem do rozbieralni, od zachodu przylega do niego pomieszczenie kotłowni z wejściem w elewacji północnej, połączone przejściem z przylegającą do niej od zachodu hydrofornią; północno-zachodni narożnik kompleksu zajmuje budynek dawnej kotłowni, znacznie wysunięty przed elewację północną; właściwe pomieszczenie kotłowni poprzedzone dwoma niewielkimi pomieszczeniami (w narożniku północno-zachodnim – dawna rozdzielnia prądu, w narożniku północno-wschodnim – dawny skład węgla), do głównego pomieszczenia kotłowni prowadzi przejście z rozdzielni i od strony elewacji zachodniej, pomieszczenie zajęte przez 2 kotły we wspólnej zabudowie ceglanej; południową część kotłowni zajmuje duże pomieszczenie (magazyn), z którego prowadzi wejście na wieżę posadowioną na murach chłodni, składającą się z 3 kondygnacji, na najwyższej znajdował się zbiornik z wodą.

Zabytkowe wyposażenie wnętrz – w dawnej kotłowni 2 kotły o numerach fabrycznych 802 i 803, rok budowy 1902, firmy J.E. Christoph S.A., Niesky; przy elewacji południowej głównego budynku rzeźni znajduje się wyciągarka firmy Kaiser & Cassel Maschienenfabrik.

Instalacje - elektryczna, wodno-kanalizacyjna, odgromowa.

Dominanta architektoniczna – budynek mieszkalno – administracyjny (2).

Posadzka urbanistyczna – betonowa (plyty betonowe, beton wylewany, płytki betonowe), gruntowa, gruntowa porośnięta trawą.

Typy ogrodzenia – *stary mur ceglany tynkowany z obdaszkiem na słupkach ceglanych okrytych namiotowym obdaszkiem* – środkowa część ściany wschodniej; *siatka mocowana na metalowych słupkach* – ogrodzenie południowej części ściany wschodniej, środkowo-zachodniej części ściany południowej, zachodniej części ściany północnej, ogródek przed północnej elewacją budynku mieszkalno-administracyjnego, ogrodzenie wydzielonej działki w zachodniej części zespołu; *słupki ceglane tynkowane bramy wjazdowej oraz siatka rozciągnięta między słupkami ceglanymi na ceglanej podmurówce* - we wschodniej części ściany południowej zespołu; *plyty betonowe mocowane na betonowych słupkach* – zachodnia ściana zespołu.

Drogi – wzdłuż wschodniej ściany zespołu – szosa (ul. Sikorskiego), wzdłuż południowej ściany zespołu – szosa (ul. Oświęcimska), od niej wjazd na podwórze we wschodniej części ściany południowej, przechodzący w podwórze wokół rzeźni bez uformowanych dróg; od narożnika południowo-zachodniego dodatkowy wjazd (=wjazd) na podwórze.

Zieleń – 2 wierzby przed południową elewacją budynku mieszkalno-administracyjnego, rząd topoli przy północnej elewacji stajni (7), pojedyncze drzewa przy północnej części ściany wschodniej – poza zespołem; po wschodniej stronie ul. Sikorskiego rozciąga się park.

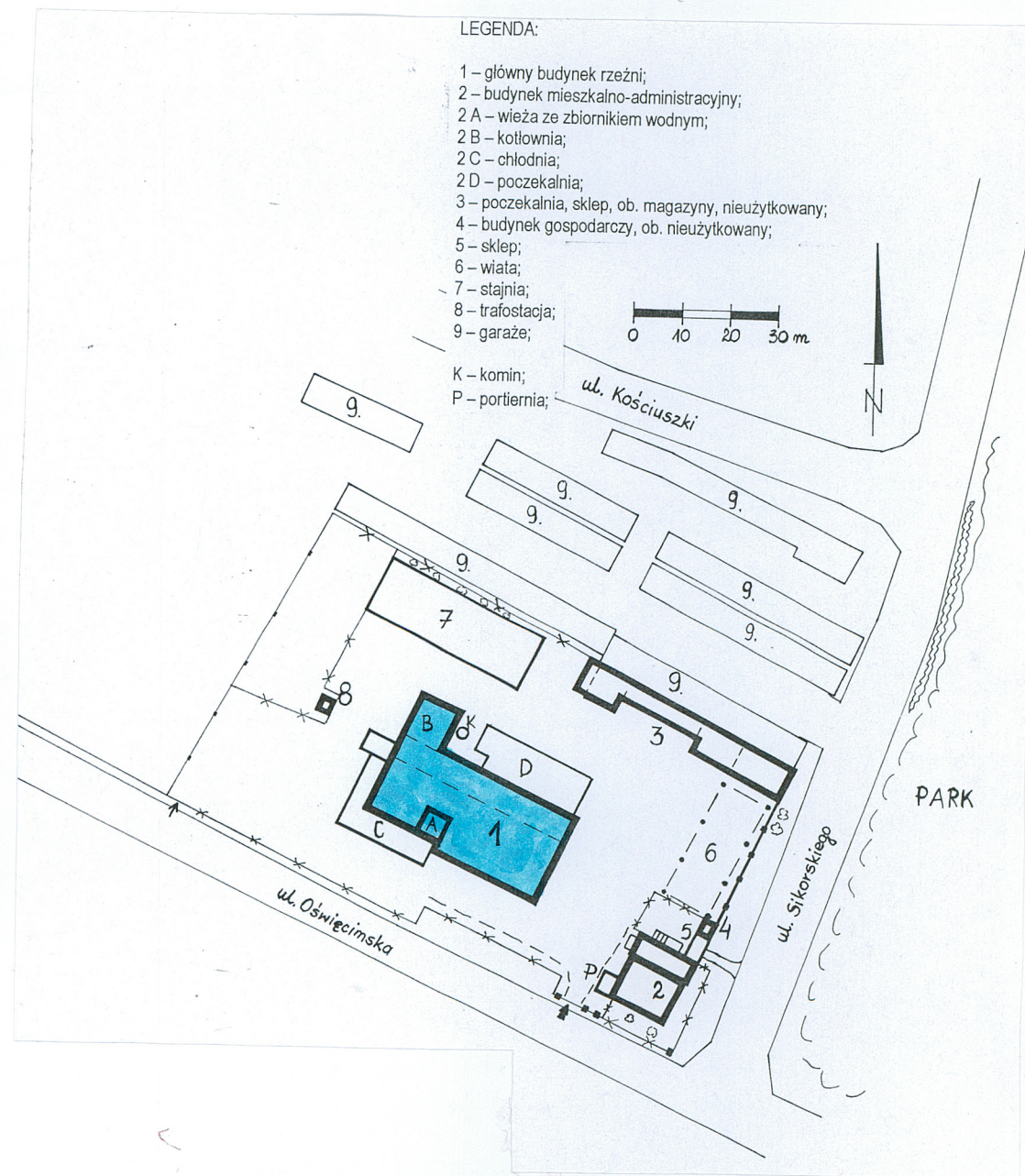
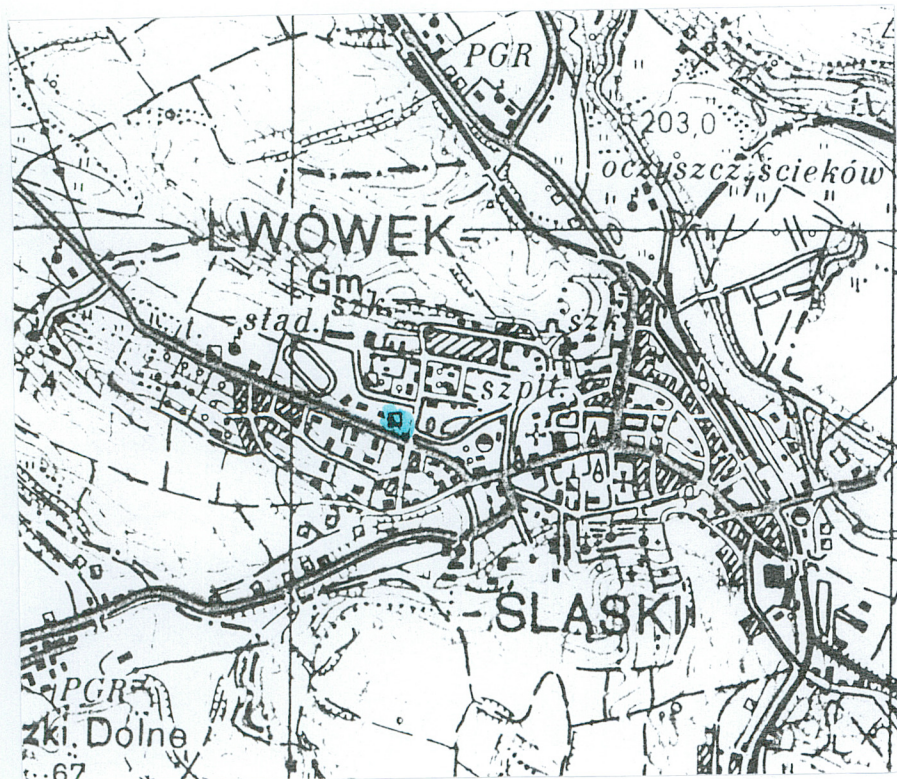
1. Miejscowość L W Ó W E K Ś L Ą S K I	2. Obiekt (nazwa jak w karcie) RZEŹNIA MIEJSKA (1), OB. UBOJNIA	3. Zawartość wkładki (nazwa obiektu lub materiału uzupełniającego) opis fotografii, plan sytuacyjny, plan orientacyjny
--	---	--

OPIS FOTOGRAFII:

1. Elewacja południowa – tylna rzeźni (1); 2. Widok na południową ścianę zespołu od strony południowo-wschodniej – na pierwszym planie budynek mieszkalno-administracyjny (2) i brama wjazdowa, w głębi budynek rzeźni (1); 3. Dawna brama wjazdowa na podwórze we wschodniej części ściany południowej; 4. Widok na wschodnią ścianę zespołu od południowego-wschodu – na pierwszym planie budynek mieszkalno-administracyjny (2), dalej sklep (5), budynek gospodarczy (4), mur ceglany; 5. Widok na zespół od strony południowo-zachodniej – na pierwszym planie rzeźnia (1), w głębi budynek mieszkalno-administracyjny (2); 6. Widok na wschodnią ścianę zespołu od strony północno-wschodniej – na pierwszym planie fragment poczekalni (3), dalej mur ceglany oraz budynek mieszkalno-administracyjny (2); 7. Widok na północną ścianę zespołu przysłonięty kompleksem garaży zasłaniających poczekalnię (3), w głębi widoczna stajnia (7); 8. Budynek gospodarczy (4) i sklep (5) – widok od strony północno-zachodniej; 9. Sklep (5) i budynek gospodarczy (4) – widok od strony wschodniej; 10. Wiata (6) – widok od strony północno-zachodniej; 11. Część wschodnia poczekalni (3) – widok od strony południowo-zachodniej; 12. Część zachodnia poczekalni (3) – widok od strony południowo-wschodniej; 13. Poczekalnia (3) – fragment elewacji północnej – widok od północnego-wschodu; 14. Komin – widok od zachodu; 15. Stare ogrodzenie ceglane w środkowej części ściany wschodniej – widok od południowego-wschodu; 16. Fragment elewacji północnej rzeźni (1) (część środkowa przysłonięta współczesnym budynkiem poczekalni) – widok od północnego-zachodu; 17. Fragment elewacji północnej rzeźni (1) – część środkowa – widok od północnego-wschodu; 18. Fragment elewacji północnej rzeźni (1) – kotłownia (elewacja wschodnia i północna) – widok od północnego-wschodu; 19. Północna elewacja wieży – widok od północy; 20. Część zachodnia południowej elewacji rzeźni – widok od południowego-zachodu; 21. Część północna zachodniej elewacji rzeźni – kotłownia – widok od północnego-zachodu; 22. Zachodnia elewacja rzeźni – obiekty nadbudowane nad poziomem dachów rzeźni – agregatownia i wieża – widok od zachodu; 23. Wschodnia elewacja rzeźni – widok od południowego-wschodu; 24. Widok na rzeźnię od północnego-wschodu; 25. Fragment konstrukcji podciągowej pod stropodachem w głównym budynku rzeźni; 26. Fragment konstrukcji stropodachu w pomieszczeniu kotłowni; 27. Jedno z typowych dla budynku okien; 28. Drzwi do przedchłodni w głównym budynku rzeźni; 29. Kotły firmy w dawnej kotłowni; 30. Metka na jednym z kotłów w kotłowni (J.E.Christoph S.A: Niesky, nr 803, 1902 r.); 31. Wyciągarka firmy Kaiser & Cassel na ścianie południowej elewacji rzeźni;

Wkładkę założył: Alina Jaszewska, 1999
(imię, nazwisko, data)

Miejsce przechowywania negatywów: MNR w Szreniawie



1. Miejscowość

LWÓWEK ŚLĄSKI

2. Obiekt (nazwa jak w karcie)

RZEŻNIA MIEJSKA (1), OB. UBOJNIA

3. Zawartość wkładki (nazwa obiektu lub materiału uzupełniającego)

materiał fotograficzny



2.



3.



4.

Wkładkę założył: Alina Jaszewska, 1999

(imię, nazwisko, data)

Miejsce przechowywania negatywów: MNR w Szreniawie



5.



7.



6.



8.

1. Miejscowość

LWÓWEK ŚLĄSKI

2. Obiekt (nazwa jak w karcie)

RZEŻNIA MIEJSKA (1), OB. UBOJNIA

3. Zawartość wkładki (nazwa obiektu lub materiału uzupełniającego)

materiał fotograficzny



9.



10.



11.

Wkładkę założył: Alina Jaszewska, 1999
(imię, nazwisko, data)

Miejsce przechowywania negatywów: MNR w Szreniawie



12.



13.



14.

1. Miejscowość

LWÓWEK ŚLĄSKI

2. Obiekt (nazwa jak w karcie)

RZEŻNIA MIEJSKA (1), OB. UBOJNIA

3. Zawartość wkładki (nazwa obiektu lub materiału uzupełniającego)

materiał fotograficzny



15.



16.



17.

Wkładkę założył: Alina Jaszewska, 1999

(imię, nazwisko, data)

Miejsce przechowywania negatywów: MNR w Szreniawie



18.



19.

1. Miejscowość

LWÓWEK ŚLĄSKI

2. Obiekt (nazwa jak w karcie)

RZEŻNIA MIEJSKA (1), OB. UBOJNIA

3. Zawartość wkładki (nazwa obiektu lub materiału uzupełniającego)

materiał fotograficzny



20.



21.

Wkładkę założył: Alina Jaszewska, 1999

(imię, nazwisko, data)

Miejsce przechowywania negatywów: MNR w Szreniawie



22.



24.



23.



25.

1. Miejscowość

LWÓWEK ŚLĄSKI

2. Obiekt (nazwa jak w karcie)

RZEŻNIA MIEJSKA (1), OB. UBOJNIA

3. Zawartość wkładki (nazwa obiektu lub materiału uzupełniającego)

materiał fotograficzny



26,



27.



28.

Wkładkę założył: Alina Jaszewska, 1999

(imię, nazwisko, data)

Miejsce przechowywania negatywów:

MNR w Szreniawie



29.



30.



31.