

A B C D E F G H I J K L Ł M N O P R S T U V W X Y Z

Nr 4674  
DOLNOŚLĄSKIE

1. Obiekt

WODOCIĄGOWA WIEŻA CIŚNIENIA - Kolejowa Nr 1

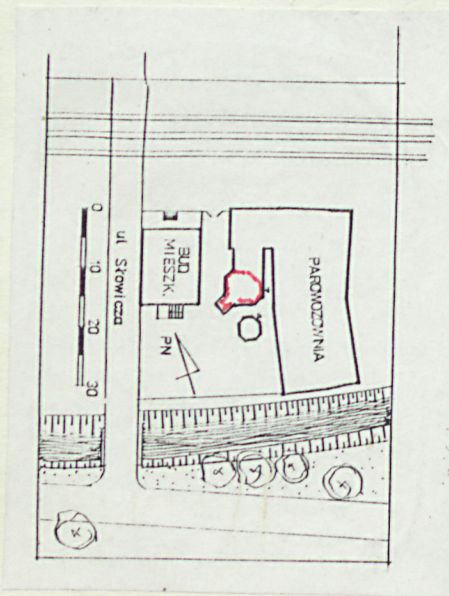
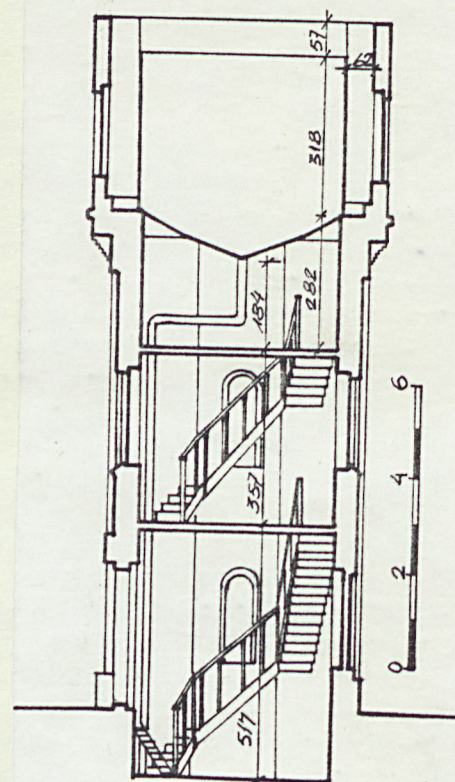
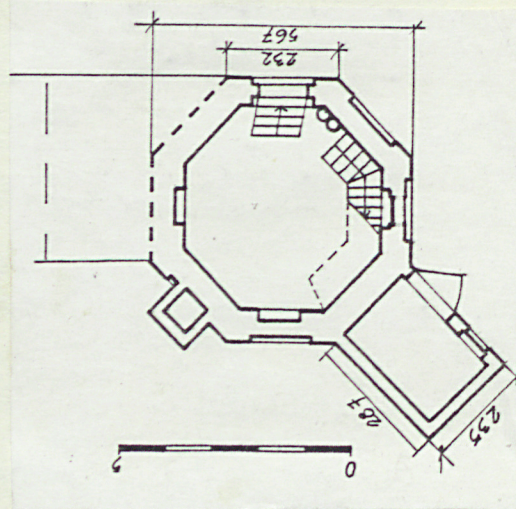
2. Czas powstania

przed 1926r

3. Miejscowość

LWÓWEK ŚLĄSKI

11. Zdjęcia, rzut, przekrój, sytuacja, orientacja



4. Adres ul. Słowicza/Towarowa  
k/dawnej Parowozowni

nr hipoteczny

5. Przynależność administracyjna

województwo jeleniogórskie

gmina Lwówek Śląski

6. Poprzednie nazwy miejscowości

Liwenberg /do 1945/

7. Przynależność administracyjna  
przed 1 VI 1975

województwo wrocławskie

powiat Lwówek Śląski

8. Właściciel i jego adres

Oddział Budynków PKP  
Jelenia Góra, ul.

9. Użytkownik i jego adres

Oddział Budynków PKP  
Jelenia Góra ul.

10. Rejestr zabytków

Nr data



Wieżę posadowiono w pobliżu parowozowni, w bezpośrednim sąsiedztwie ujęcia wody. Złożona jest z fundamentu, trzonu, głowicy ze zbiornikiem wody oraz dachu.

**Materiał.** Wieża posadowiona na pierścieniowej, betonowej ławie fundamentowej. Trzon murowany z cegły na zaprawie wapienne-cementowej, spoinowanej z zewnątrz /od wewnątrz spoinowanej i bielonej/. Stropy międzykondygnacyjne drewniane z podłogami drewnianymi. W koronie trzonu poprowadzono stalowy pierścień, na którym osadzono zbiornik stalowy, nitowany o dnie wypukłym. Otoczony jest pomostem roboczym/obejściem o szer. ok. 0,6 m. Ściana osłonna zbiornika w konstrukcji drewnianej, szkieletowej, wypełnionej cegłą spoinowaną z zewnątrz a od wewnątrz tynkowaną i bieloną. Bezpośrednio na ścianie osłonnej wsparto dach 8-połaciowy, wykonany w konstrukcji drewnianej, odeskowanej i krytej papą na lepiku. Komunikacja pionowa do kondygnacji podzbiornikowej drewnianymi schodami policzkowymi z poręczą drewnianą. Wejście na pomost wokół zbiornika - drabiną stalową przy wewnętrznym murze trzonu. Komunikacja do górnej krawędzi zbiornika drabiną stalową prowadzoną po zewnętrznym płaszczu zbiornika. Stolarka okienna trzonu i głowicy metalowa typu przemysłowego, wtórnie zastąpiona luxferami wmurowanymi w otwory okienne /w l. 60-tych XX w./. Drzwi drewniane, klepkowe z nadświetlem, 1-skrzydłowe. Rynny i obróbki blacharskie z blachy stalowej ocynkowanej.

**Plan.** Wieża posadowiona na planie 8-kąta foremnego. W parterze, zagłębionym w ziemi do głęb. ok. 2,0 m., umieszczono zawory rurociągów oraz piec węglowy. Stropy Międzykondygnacyjne służą jako spoczniki dla schodów a kondygnacja podzbiornikowa również jako pomost dla obsługi dna zbiornika. Wokół zbiornika pomost roboczy-obejście.

**Bryła.** Wieża niepodpiwniczona. Parter zagłębiony w ziemi do głęb. ok. 2,0 m. Trzon 3-kondygnacyjny. Zwieńczony głowicą pryzmatyczną o niewielkim nadwieszeniu podstawy nad trzonem, przykrytej wielobocznym dachem o niewielkim spadku. Wejście do wieży od płd. Od zach. przylega do wieży 1-kondygnacyjna budowla składu węgla powstała w l. 30-tych XX w., murowana z cegły, o pow. ok. 7 m<sup>2</sup>, przykryta dwuspadowym dachem drewnianym, krytym papą na lepiku. Od płn. poza bryłę wieży występuje murowany z cegły komin o przekroju kwadratowym.

**Elewacje.** Murowane z cegły czerwonej, spoinowane. Symetryczne, osiowe. Na trzonie i głowicy gęsta sieć opasek wykonanych z barwionej na żółto cegły /również na kominie/. W narożach wieloboku trzonu szerokie ceglane lizeny. W zakończeniu trzonu operuje się gzymsem ceglany schodkowym i arkadkowym /u podstawy głowicy/. W dolnej partii głowicy wąski gzymś kamienny /z piaskowca/. U podstawy dachu ceglany gzymś schodkowy. Otwory okienne zwieńczone łukiem odcinkowym, parapety okien ceglane. W trzonie na każdej kondygnacji po 4 okna, w głowicy również 4 analogiczne w linii okien trzonu.

**Instalacje.** Elektryczna /oświetleniowa/, odgromowa, grzewcza /piec węglowy/, wodna, kanalizacyjna.

Kolejową wieżę wodną wzniesiono przy parowozowni dla zasilania w wodę technologiczną trakcji parowej i obiektów technicznych stacji kolejowej i parowozowni. Wodę czerpano ze studni kopanej, o średn. 2,5 m i głęb. ok. 9 m. a dalej do głęb. ok. 40 m. wierconej /o średn. 200 mm/. Na powierzchni ziemi studnia zyskała obudowę drewnianą w postaci 1-kondygnacyjnego pawilonu/rotundy, opartego na planie 8-kąta foremnego i przykrytego dachem w konstrukcji drewnianej, 8-połaciowym ze świetlikiem/wywietrznikiem w części centralnej stożka. Pierwotnie w przyziemiu pawilonu studni funkcjonowała pompa tłokowa o napędzie parowym a od lat 20-tych XX w. /gdy studnię pogłębiono do ok. 40 m. / pompa głębinowa o napędzie elektr. Pompą podawano wodę do zbiornika wieżowego a następnie grawitacyjnie do żurawii kranowych i lokalnej sieci wodociągowej. Gdy na stacji zbudowano drugą wieżę studnia ta zaopatrywała w wodę również drugi zbiornik wieżowy /odległy o ok. 200 m. na płd.-wsch. Po wyłączeniu wieży ciśnien Nr 1 z eksploatacji /ok. 1970/ studnia zaopatruje w wodę wyłącznie wieżę Nr 2. Wodociągowa wieża ciśnien Nr 1 jest reprezentatywną dla grupy wież o trzonie pryzmatycznym i lekko nadwieszanej głowicy, której ściana wykonana została analogicznie jak trzonu z cegły spoinowanej. Dzieła tego typu znajdujemy m.in. w Połku /woj. opolskie/, Czerwieńsku /woj. zielonogórskie/, Rzepinie /woj. gorzowskie/ i Tarnowie Pom. /woj. szczecińskie/ Wieża Lwówka również nawiązuje do wzorców ikonograficznych czerpiących z tradycji średniowiecznego budownictwa obronnego. C.d. wkładka Nr 1



<p>14. Kubatura</p> <p>ok. 500 m<sup>3</sup> pojemn. zbiornika 100 m<sup>3</sup></p>	<p>15. Powierzchnia użytkowa</p> <p>ok. 60 m<sup>2</sup></p>	<p>16. Przeznaczenie pierwotne</p> <p>kolejowa wieża wodna</p>	<p>17. Użytkowanie obecne</p> <p>nieużytkowana od ok. 1970 r.</p>
<p>18. Prace budowlane i konserwatorskie, ich przebieg i dokumentacja</p> <p>W trakcie eksploatacji wieży, do końca lat 60-tych, roboty konserwacyjne i okresowe remonty nie naruszyły pierwotnego kształtu budowli: planu, bryły, elewacji.</p>		<p>19. Stan zachowania (fundamenty, ściany zewnętrzne, ściany wewnętrzne, sklepienia, stropy, konstrukcje dachowe, pokrycie dachu, wyposażenie i instalacje)</p> <p>Z chwilą wyłączenia wieży z eksploatacji zaniechano prowadzenia wszelkich prac konserwacyjnych. W efekcie wieża jest w znacznym stopniu zrujnowana. Całkowicie zniszczony jest dach /nie istnieje/, stolarka okienna /w większości otworów okiennych brak również wtórnie wbudowanych luxferów/. Brakuje drzwi wejściowych. Poważnie zniszczone są drewniane stropy i schody. Zbiornik skorodowany. Mury trzonu i głowicy - dobre. Instalacje zupełnie zdezastowane, niesprawne. Mieszkańcy budynku kolejowego, sąsiadującego z wieżą, wykorzystują dolną partię trzonu do własnych celów gospodarczych /hodowla królików, skład siana, podręczny magazyn/. Właściciel obiektu zupełnie się nim nie interesuje. Sąsiadującą z wieżą parowozownię wydzierżawił prywatnej spółce, która zorganizowała w niej skład materiałów budowlanych. Wieża pozostaje bez programu użytkowego.</p>	
		<p>20. Najpilniejsze postulaty konserwatorskie</p> <ul style="list-style-type: none"> <li>- Objęcie wieży ochroną konserwatorską z uwagi na wartości architektury /wpis do rejestru zabytków/.</li> <li>- Określenie programu użytkowego obiektu i remont kapitalny ewentualnie w oparciu o nowego użytkownika.</li> </ul>	



21. Akta archiwalne (rodzaj akt, numer i miejsce przechowywania)

- Kartoteki środków trwałych Oddziału Budynków PKP w Jeleniej Górze

22. Biblioteka

- S. Januszewski, Wassertürme an den Bahnstrecken des Oderlandes, XIX Congress ICOHTEC, Wien 1991

23. Źródła ikonograficzne i fotografia (rodzaj, miejsce przechowywania, sygnatury)

24. Uwagi różne

Patrz też: Karta ewidencyjna - Wodociągowa wieża ciśnień - kolejowa Nr 2, Lwówek Śląski

25. Opracował

tekst dr Stanisław Januszewski 20.12.1992 r.

imię, nazwisko, data, podpis

plany, rysunki dr Stanisław Januszewski 20.12.1992 r.

imię, nazwisko, data, podpis

zdjęcia fotogr. dr Stanisław Januszewski 20.12.1992 r.

imię, nazwisko, data, podpis

miejsce przechowywania negatywów archiwum autora

KARTA PO WYPEŁNIENIU PODLEGA OCHRONIE NA PODSTAWIE PRZEPISÓW PRAWA AUTORSKIEGO

26. Adnotacje o inspekcjach, informacje o zmianach (daty, imiona i nazwiska wypełniających)

27. Załączniki Nr 1 - dokumentacja fotograficzna i rysunkowa oraz dokończ. opisu rubr. 12



1. Miejscowość

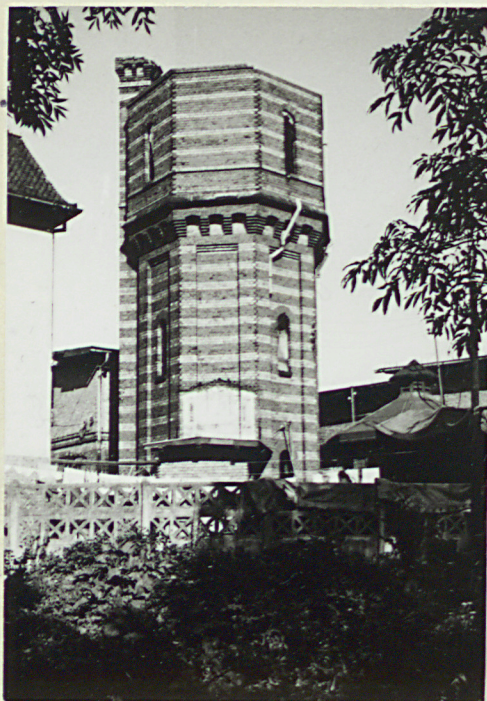
LWÓWEK ŚLĄSKI

2. Obiekt (nazwa jak w karcie)

Wodociągowa wieża ciśnień  
Kolejowa Nr 1

3. Zawartość wkładki (nazwa obiektu lub materiału uzupełniającego)

dokumentacja fotograficzna i rysunkowa ; dokończ. opisu rubr. 12  
VERTE!



6/46/6



6/45/2



6/44/1



6/45/3

1. Widok ogólny wieży od zach.
2. Elewacja trzonu
3. Relacja trzon/głowica
4. Otwór okienny parteru trzonu
5. Skład węgla /aneks do wieży od zach./
6. Nadziemna architektura studni k/wieży

VERTE!

Wkładkę założył: dr Stanisław Januszewski 20.08.1992 r.

(imię, nazwisko, data)

archiwum autora /także kalki/

Miejsce przechowywania negatywów: .....

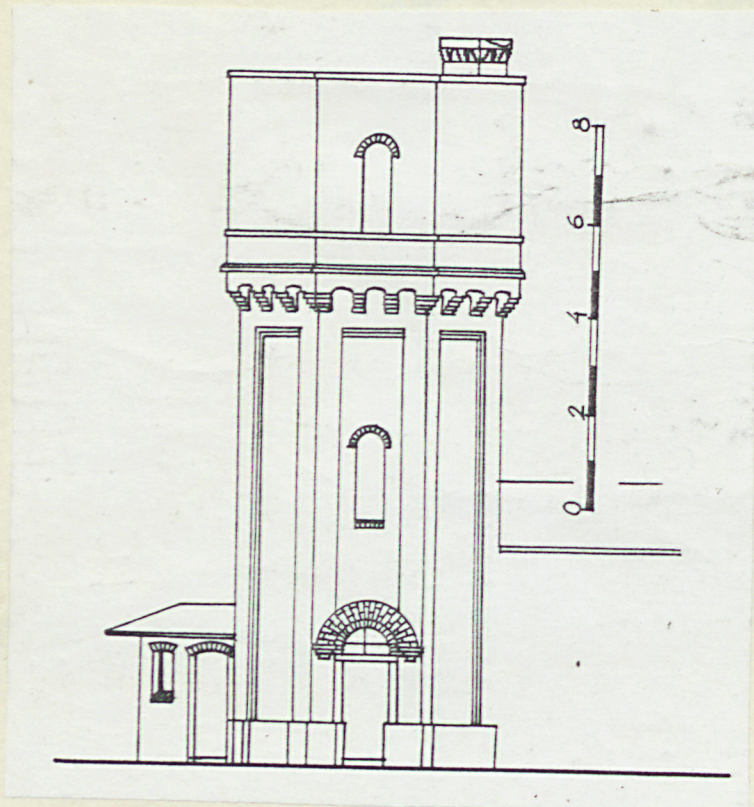


6/45/1



6/45/5





Elewacja

c.d. opisu rubr. 12: ... Jej twórcy wypowiadają się językiem "Rundbogenstil" przemysłowego. W detalu swobodnie przetwarza ją formy "romanskie". Wieżę Lwówka wyróżnia wśród śląskich nadodrzańskich wież tej grupy obfite stosowanie różnobarwnej cegły co czyni ją bliską realizacjom kręgu sztuki art-deco. Zważywszy na unikatową formę elewacji oraz sytuację obiektu, u którego stóp wciąż funkcjonuje studnia o unikatowej w skali Nadodrza drewnianej architekturze zespół ten należy do najcenniejszych na obszarze Polski.