

A B C D E F G H I J K L Ł M N O P R S T U V W X Y Z

4395
Nr
DOLNOŚLĄSKIE

1. Obiekt

RATUSZ W LUBINIE

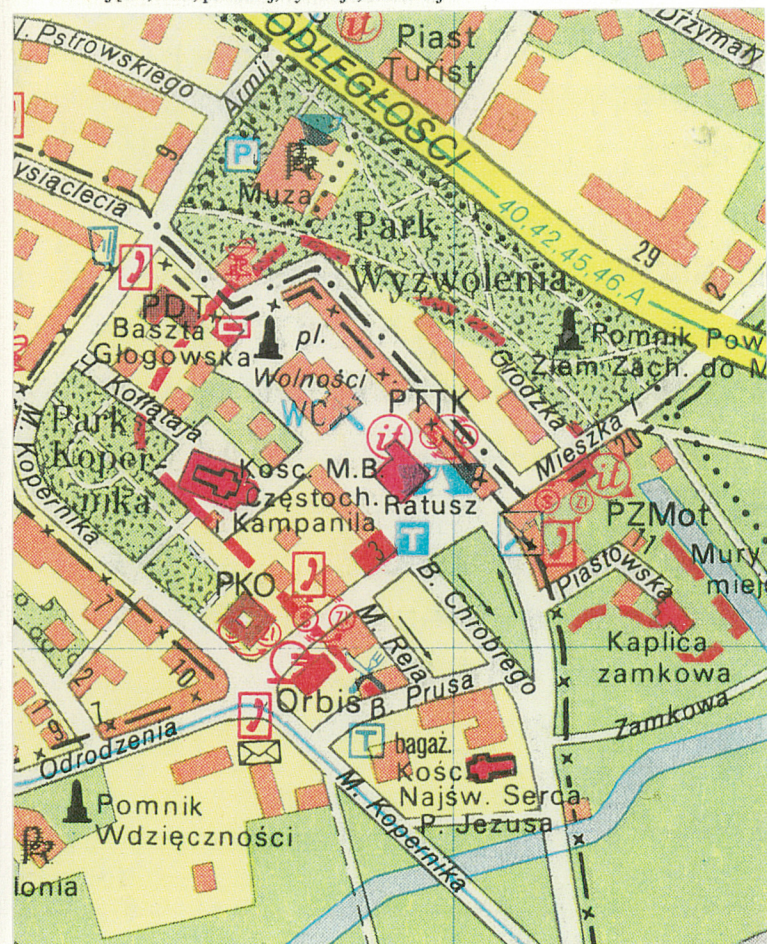
2. Czas powstawania

**XIV/XV w. przebud.
1515 i po 1768 r.**

3. Miejscowość

LUBIN

11. Zdjęcia, rzut, przekrój, sytuacja, orientacja



SKALA 1: 5000

Oprac. PPWK-Wrocław 1984.

0 50 100 150 200 250 m



4. Adres

**Rynek 23
59-300 Lubin**

nr hipoteczny **KW- brak, Dz.nr 61/obr. 5.**

5. Przynależność administracyjna

województwo **dolnośląskie**

pow., gmina **pow. Lubin,**

6. Poprzednie nazwy miejscowości

L ü b e n

7. Przynależność administracyjna
przed 1 VI 1975

województwo **wrocławskie**

powiat **Lubin**

8. Właściciel i jego adres

**Urząd Miasta Lubina
ul. Kilińskiego 10
59-300 Lubin**

9. Użytkownik i jego adres:

**„Cuprum” Bank S.A.
Rynek 23, 59-300 Lubin**

10. Rejestr zabytków

Nr **608/L** data **14.04.1981 r.**

12. Autorzy, historia obiektu, określenie stylu

W XII w. powstaje gród kasztelański zał. przez Bolesława Wysokiego. Pierwsza wzmianka o Lubinie i kasztelanie Ulryku z 1224 r. w dokum. Henryka Brodatego. Prawa miejskie (magdeburskie) krótko przed 1295 r. za Konrada II Garbatego. Od 1339 r. w ks. Legnickim, wcześniej głogowskim. Od 1329 r. lenno czeskie. W latach 1349-59 rezydencja ks. Ludwika I Brzeskiego, rozkwit miasta. Od 1675 w państwie Habsburgów, od 1741 w państwie pruskim a od 1871 w państwie niemieckim. Od 1945 r. w Polsce. Od 1957 r. po odkryciu złóż miedzi dynamiczny rozwój miasta i regionu.

Pierwotny budynek ratusza wzniesiony na przełomie XIV i XV wieku, jako bud. Drewniana. W 1515 r. zostaje odbudowany i rozbudowany jako bud. murowana. Pn. szczyt budynku w rysunku F.B. Wernhera (ok. poł. XVIII w.) o formie schodkowej i ćwierćkolami na jego stopniach.

Do 1757 r. składał się z 3 budynków:

- 1). Właściwego ratusz z kamiennymi schodami i przyległą studnią; w przyziemiu z karczmą, na piętrze salą radnych i zbrojownią powyżej; zwieńczony wieżą, którą zdobiły kamienne rzeźby herbów ks. legn.-brzeskiego i miasta.
- 2). Bud. z kramami chlebowymi o obuwniczymi (od XVII w. mieścił się w nim sąd i archiwum, na piętrze sale cechu i zebrania).
- 3). Domu Wagi Miejskiej z karczmą w przyziemiu.

W 1757 r. renesansowy ratusz zniszczony wraz z częścią miasta przez pożar. W 1768 r. rozpoczęcie budowy nowego ratusza – jednopiętrowego budynku barokowego, o zwartej bryle zwieńczonego wieżą zegarową. Z wysokim dachem mansardowym i lukarnami, piaskowcowymi obramieniami okien i boniowanymi narożami fasad.

Pierwotne barokowe cechy stylowe zostały częściowo zatarte podczas odbudowy ratusza w latach pięćdziesiątych XX w.

Detalo: 1768-69, quint. przebud. XIX i poł. XX.

13. Opis (sytuacja, rzut, bryła, elewacje, wnętrza, wyposażenie, instalacje)

SYTUACJA. Miasto powiatowe Lubin położone jest w pn.-środk. części woj. dolnośląskiego, na nizinie Śląsko-Lużyckiej, na Wysoczyźnie Lubińskiej na wys. 121-155 m n.p.m., nad rz. Zimnicą. Współrzędne: 16°12' dł. geogr. wsch. i 51°23' szer. geogr. pn. Należy do największych miast Zagłębia Miedziowego (83 tyś. 1999r.). 80 km na pn.-zach. od Wrocławia, 22 km pn. od Legnicy. Wolnostojący budynek ratusza umiejscowiony w centrum miasta, w pd.-wsch. części Rynku, na wybrukowanym placu, otoczony chodnikiem z prefabrykowanych elementów, o szer. 2 m. *Od pn.-wsch. w odł. 32,5 m blok zabudowy wewnętrzny, od pierzei pd.-zach - 20 m, od pierzei pn.-wsch - 15 m.*

MATERIAŁ. Na fundamentach z kamienia polnego. Mury piwnic z cegły (dużego formatu) o wążku główkowym oraz z kam. polnego na zaprawie cementowo-wapiennej. Ściany nośne z cegły palonej, wewnętrzne – z ceramicznej, na zaprawie wapiennej i cem.-wap. Ścianki działowe: z cegły ceramicznej, gipsowe, drewniane, i o konstr. szachulcowej. Tynki gładkie i fakturalne. W pom. sanitarno-socjalnych – płytki ceramiczne i terakota. Na półpiętrze reprezentacyjnych schodów ściana obłożona płytami z luster z mosiężnymi listwami i napisem, w marmurowym obramieniu. Marmurowe parapety I piętra. Drewniana konstr. lukarn, pokryta dachówką ceramiczną.

DACH. Niejednolity, o trzech zróżnicowanych wysokością kalenicach, z nieznacznie wysuniętymi okapami, z osiemnastoma lukarnami. Nad częścią pd.-zach. czterospadowy o najwyższej kalenicy, z wtopioną wieżą na osi. Nad cz. pd.-wsch. i pn.-wsch. niższe, trzyspadowe przyległe do głównego. Nad pseudoryzalitami poprzeczne dwuspadowe, znacznie niższe. Kryty dachówką karpiówką podwójnie. Hełm drewniane wieży o profilu cebulastym, pokryty miedzianą blachą na deskowaniu, zwieńczony iglicą z gałką. Lukarny na wys. strychu, nad licem wieńczą dekoracyjne szyszki z blachy miedzianej.

WIEŻBA DACHOWA. Drewniana, dwupoziomowa o konstrukcji płatwiowo-kleszczowej. Górna na dwóch, dolna pięciu rzędach stolców wzmacnianych kleszczami i mieczami. Dolna wypełniona w części ściankami szkieletowymi (użytk. poddasze). Wieża – na rzucie kwadratu, na szesnastu regularnie rozstawionych stolcach, powiązanych zastrzałami. U podstawy hełmu, promieniście cztery pary kleszczy, tworzących ruszt i spinających pośrodku króla (szyber), powyżej nadbudowa z krążyn powiązanych zastrzałami.

<p>14. Kubatura</p> <p>10579,00 m³</p>	<p>15. Powierzchnia użytkowa</p> <p>1740,30 m²</p>	<p>16. Pomieszczenie pierwotne</p> <p>ratusz miejski</p>	<p>17. Użytkowanie obecne (siedziba zarządu i administracji „Cuprum” Bank S.A.), funkcje administracyjne</p>
<p>18. Prace budowlane i konserwatorskie, ich przebieg i dokumentacja (po 1945 r.)</p> <p>1). 1956 r. przebudowa wnętrza ratusza, polegająca na przystosowaniu pomieszczeń do funkcji innych jak biurowe administracji państwowej (Urząd Miejski); do 1990 r. ratusz użytkowali: Klub Międzynarodowej Prasy i Książki, Urząd Stanu Cywilnego i Stow. Inż. i Tech. Górnictwa. [Brak dokumentacji]</p> <p>2). 1991-92 r. – przebudowa wnętrza dla nowego użytkownika – „Cuprum” Bank S.A. w Lubinie, prace projektowe wykonał Zakład Usług Projektowych i Nadzoru, arch. Florian Siedlarek, Zielona Góra:</p> <ul style="list-style-type: none"> - konserwacja i wzmocnienie zabytkowych stropów brusowych, - przemurowanie układu wewn. ściankami działowymi, - modernizacja sanitarna (instalacji wodm.-kan. i C.O.), - założenie nowych instalacji: elektrycznej, oświetleniowej, komputerowej, telefonicznej, siłowej, poł. wyrównawczych (proj. inż. K. Kowala), - wzmocnienie więźby dachowej (konserwacja impregnacja, wyk. stężeń pionowych wieży oraz wzm. więźby dach. poprzez zastosowanie wiażara kratowego, deskowego), - wzmocnienie schodów wewn. konstr. stalową z powodu zwiększenia ciężaru – marmurowe schody i balustrady (proj. inż. J. Pankiwicz), - wyk. świetlika dachowego celem doświetlenia wewn. kl. schod. pomiędzy parterem a I piętrem, - wyk. stropów podwieszanych z płyt „OWA” Luna 66 w pomieszczeniu prezesów <p>[Dokument. przechowywana w archiwum „Cuprum” Bank S.A. i S.O.Z. w Legnicy].</p> <p>3). 1995 r. – konserwacja więźby dachowej środkiem – „Fobos M2F”</p> <p>4). 1999 r. – konserwacja j.w. środkiem – „Ocean 441B” i „Fobos”.</p>		<p>19. Stan zachowania (fundamenty, ściany zewnętrzne, ściany wewnętrzne, sklepienia, stropy, konstrukcje dachowe, pokrycie dachu, wyposażenie i instalacje)</p> <ol style="list-style-type: none"> 1). Fundamenty i ściany piwnic – miejscami zawilgocone ze zmurszałą cegłą i zniszczonymi tynkami. 2). Ściany zewn. – stan dobry i średni, pęknięcia murów od pn.- wsch. 3). Ściany wewn. – stan dobry, poza poddaszem, gdzie wystąpiły pęknięcia ścian wskutek naruszenia konstrukcji więźby. 4). Dach – szczelny, stan dobry. 5). Więźba dachowa – stan zróżnicowany – dobry i względny a także zły; wskutek usunięcia kilku słupów więźby poddasza (wprowadzenie świetlika) nastąpiło przechylenie konstrukcji wieży i pojawiła się różnica poziomów o ok. 10-15 cm; wykonane asekuracyjnie stężenie nie sprawdziło się. 6). Sklepienia i stropy - stan dobry i b. dobry. 7). Posadzki i podłogi – stan b. dobry, poza piwnicami – zawilgocenia i poddasza w okolicy świetlika – różnica poziomów. 8). Stolarka okien w stanie dobrym, drzwi w dobrym i b. dobrym. 9). Wyposażenie – zaniedbany zegar wieżowy. 10). Instalacje – stan b. dobry. 	
<p>20. Najpilniejsze postulaty konserwatorskie.</p> <ol style="list-style-type: none"> 1). Ustalić w trybie pilnym, precyzyjnie przyczynę wyst. różnic poziomów w poddaszu, przechylenia konstr. wieży i spękań ścian poddasza. 2). Przeprowadzić konserw. więźby dach. wymieniając zniszczone elem. 3). Osuszyć zawilgocone ściany piwnic i fundamenty. 4). Ustalić przyczynę spękań ścian magistralnych od strony pn.-wsch. 5). Zegar mechaniczny i jego otoczenie poddać konserwacji. 			

21. Akta archiwalne i źródła ikonograficzne (rodzaj, numer i miejsce przechowywania)



22. Bibliografia

Biliński J., *Historia Lubina*, Lubin 1992.
Klose K., *Beitrage zur Geschichte der Stadt Lüben unter der Regirung Friedrichs des Grossen*, „Mitteilungen des Geschichts- und Altertums-Vereins zu Liegnitz”, Liegnitz 3:1909/1910.
Klose K., *Beitrage zur Geschichte der Stadt Lüben*, Lüben 1924.
Lubin. *Zarys rozwoju miasta na przestrzeni wieków*, Red. K. Matwijowski, Wrocław- Lubin 1996.
Steiborn B., *Lubin*, Wrocław 1969.

23. Uwagi różne

24. Opracowanie karty ewidencyjnej

tekst mgr Krzysztof Kułacz, listopad 1999 r.
imię, nazwisko, data, podpis

plany, rysunki mgr Krzysztof Kułacz, XI 1999 r.
imię, nazwisko, data, podpis

zdjęcia fotogr. mgr Krzysztof Kułacz, XI 1999 r.
imię, nazwisko, data, podpis

miejsce do przechowywania negatywów SOZ – Oddział Wrocław

KARTA PO WYPEŁNIENIU PODLEGA OCHRONIE NA POSTAWIE PRZEPISÓW PRAWA AUTORSKIEGO

25. Adnotacje o inspekcjach, informacje o zmianach (daty, imiona i nazwiska wypełniających)

26. Załączniki

WKŁADKA 1 - Opis /c.d. poz.13 /. WKŁADKA 2- Rzut, sytuacja, orientacja sprzed 1945r.(Messtischblatt), fotografie. WKŁADKA 3 - Fotografie. WKŁADKA 4- Fotografie.

WKŁADKA NR 5 - Akta archiwalne

1. Miejscowość LUBIN	4. Obiekt (nazwa jak w karcie)	5. Zawartość wkładki (nazwa materiału uzupełniającego)
2. Gmina Lubin	RATUSZ W LUBINIE	Opis (c.d. poz.13)
3. Województwo dolnośląskie		

SKLEPIENIA I STROPY. Nad piwnicami skl. kolebkowe ceglane i płaskie. Nad parterem i I piętrzem zachowane częściowo zabytkowe stropy drewniane tzw. brusowe (ok. 400 m²) z podsufitką, podsiębitką, tynkiem i współ. podwieszonym stropem typu OWA.

Pozostałe stropy: drewniane ze ślepym pułapem i ceramiczne na stalowych dźwigarach – typu Kleina.

POSADZKI I PODŁOGI. W piwnicy: kamienne, betonowe lastryko. Parteru i piętra: cementowe; na korytarzach sali konferencyjnej i hallu – marmurowe; w pom. prezesów i sekretariacie – podłogi drewniane, parkietowe. Na poddaszu i strychu: drewniane, deskowe. W pom. sanitarnych terakota.

↳ I p., trakt tylny, narożnik pd.-zach.

SCHODY. (Zewnętrznych brak). 1) do piwnicy – dwuzabiegowe z duszą, ceglane, obłożone płytkami marmurowymi; 2) z hallu parteru na wyższe kondygnacje(reprezentacyjne) – dwubiegowe, marmurowe na konstr. stalowej, z balustradą, z toczonymi tralkami jednolalkowymi i czworokątnymi słupkami płycinowymi; 3) w piwnicy – proste, jednobiegowe, betonowe z lastrykiem; 4) z I p. na poddasze – trójbiegowe, drewniane, z balustradą o czworokątnych tralkach i profilowaną poręczą; 5) z poddasza na strych – proste jednobiegowe, drewniane z poręczami; 6) na wieżę – drabiniaste, proste wielobiegowe; 7) w korytarzu parteru – proste jednobiegowe, marmurowe.

DRZWI. Nieoryginalne, współczesne z l. 60-tych i po adaptacji 1991-92 r. W piwnicach brak wielu drzwi. Zewnętrzne: 1) do hallu od pn.-wsch. i pd.-zach. – dwuskrzydłowe z nadświetlem, przeszklone, wielopodziałowe na zawiasach franc.; Wewnętrzne: 1) w korytarzu parteru – czteroskrzydłowe, wahadłowe (skrzydł. zewn. nieruchome), przeszklone, z nadświetlem podzielone szprosami wertykalnie, na zawiasach czopowych podwójnych; 2) w hallu (2 szt.) – trójskrzydłowe, przeszklone, podzielone szprosami wertykalnie, dołem zabezp. metalowym, stylizowanym okratowaniem, skrzydło środk. na zawiasach czopowych; 3) do sali konferencyjnej – dwuskrzydłowe, pełne, zasuwane, reprezentacyjne; 4) parteru i piętra – jednoskrzydłowe, trójpłycinowe, okleinowane fakt. dębową, w ościeżynach pełnych i płycinowych, ze stylizowanymi mosiężnymi klamkami, zamkami i zawiasami franc.; 5) w piwnicy – a) wejściowe – dwuskrzydłowe, ostrołukowe, stylizowane, metalowe z dek. okuciową, na zawiasach czopowych; b) jednoskrzydłowe, pełne, ze stylizowanymi okuciami, na zawiasach pasowych; 6) poddasza – jednoskrzydłowe, trój- i czteropłycinowe, w ościeżynach pełnych, na zawiasach franc.

OKNA. drewniane i żeliwne (wieża zegarowa). Stolarka okien w dużym stopniu nieoryginalna, wtórna z zachowaniem wielkości otworów i systemu podziałów pierwotnych. Na parterze po zamurowaniu podcieni ryzalitu (po 1945 r.) wprowadzono okna powielające wykroje arkad. 1) Parter: a) czteropodziałowe (dwupoziomowe, dwudzielne), skrzynkowe, z profilowanym nieruchomym ślemieniem i architektonicznymi – pilastrowymi słupkami; b) sześciopodziałowe, dwupoziomowe, 3-skrzydłowe, z półkolistym trójdzielnym nadślemieniem uchylnym, skrzynkowe, z nieruchomym profilowanym ślemieniem i ruchomymi pilastrowymi słupkami. 2) Piętro: a) czteropodziałowe (dwupoziomowe,

Wkładkę założył: mgr Krzysztof Kułacz, XI 1999 r.
(imię, nazwisko, data)

Miejsce przechowywania negatywów: SOZ – Oddział Wrocław
Wzór ODZ 1995 r.

dwudzielne), skrzynkowe, z nieruchomym profilowanym ślemieniem i ruchomym słupkiem; b) w sali konferencyjnej – uchylne lewe skrzydła nadślemienia, pozostałe elem. j.w. 3) Poddasze: a) lukarnowe, o łukach odcinkowych, ośmiopodziałowe (czteropoziomowe i dwudzielne), dwuskrzydłowe, skrzynkowe (częściowo oryginalne, zamknięcia współ.); b) do świetlika (oryg.) – sześciopodziałowe (trzyopoziomowe i dwudzielne), dwuskrzydłowe, ościeżnicowe, na zawiasach franc.; c) owalne (oryg.) – jednopoziomowe, trójdzielne, krosnowe, ruchome. 4) Strych: a) w lukarnach (oryg.) – okrągłe, w drewn. ościeżach, sześciopodziałowe (trójdzielne i dwupoziomowe), trójskrzydłowe (skrzydło środk. otwierane), krosnowe na zawiasach franc.; b) dachowe (oryg.) – płaskie, metalowe, bez podziałów, uchylne. 5) Wieża zegarowa: a) o łuku odcinkowym, dwunastopodziałowe (czteropoziomowe, trójdzielne), jednoskrzydłowe, żeliwne w żelaznych krosnach.

RZUT. Na planie prostokąta, zbliżonego do kwadratu, zasadniczo trzytraktowy, w partiach przebudowanych utworzone wewnętrznie półtrakty. Układ pomieszczeń przemurowany, mocno zagęszczony. Centralnie położony, kwadratowy hall połączony z korytarzami wejściowymi od pn.wsch. i pd.-zach. na przestrzał budynku. Z hallu schody na piętro i wyższe kondygnacje. Z korytarza, przy wejściu pd.-zach. przejście do klatki schodowej piwnicy. Od pn. ryzalit boczny, pierwotnie otwarte podcienia.

BRYŁA. Zwarta, jednolita, dwukondygnacyjna, z częściowo użytkowym poddaszem, częściowo podpiwniczona. Zróżnicowana kształtem dachu o trzech wysokościach kalenic, zespolonego z trzyspadowych i wyższego czterospadowego, w który wtopiona kwadratowa – jednokondygnacyjna wieża zegarowa, zwieńczona cebulastym hełmem. Od pn. ryzalit boczny, od pn.-wsch. pd.-zach. i pd.-wsch. pseudoryzalit nakryte poprzecznymi dwuspadowymi daszkami.

ELEWACJE. Gładkie, z regularnie rozmieszczonymi otworami drzwiowymi i okiennymi. Podzielone horyzontalnie gzymsami kordonowymi i wieńczącym oraz wertykalnie lizenami. Frontowa (pd.-wsch.) – jedenastoosiowa, z trójosiowym pseudoryzalitem pośrodku, zwieńczonym trójkątnym frontonem wspartym na parze lizen. W płaskorzeźbionym tympanonie centralnie w kolistym obramieniu – herb miasta Lubina, który po bokach podtrzymują fantazyjne gryfy z ogonami przechodzącymi w motywy akantu dopełniającymi całą kompozycję. El. pn.-wsch. – jedenastoosiowa, z wejściem pośrodku. El. pd.-wsch. – siedmioosiowa, z podwójnym (nałożonym) bocznym pseudoryzalitem (pięcio- i jednoosiowym). Jednoosiowy, zwieńczony trójkątnym frontonem z owalnym oknem pośrodku. El. pn.-zach. – dwunastoosiowa, z dwuosiowym pseudoryzalitem nie na osi, zwieńczonym trójkątnym frontonem z owalnym oknem. Z lewej strony fasady dwuosiowy ryzalit, znacznie wysunięty przed lico.

WNĘTRZE. Sala konferencyjna (pierwotnie Sala rady Miejskiej ?) – na rzucie prostokąta z sfazowanymi narożnikami. Marmurowe, barwne posadzki i parapety okien. Ściany z płycinami, wypełnionymi tkaniną z motywami kandełebrowymi, zwieńczone wydatnym gzymsem, powyżej z fazą. Na sufitach pięć rozet w sztukaterii i cztery stylizowane żyrandole. W pom. parteru (nr 4), w cz. pd. – zachowany fragm. wspornika wolutowego i gzymsu z pierwotnego założenia.

WYPOSAŻENIE. Zegar wieżowy – mechaniczny, z czterema tarczami, sygn.: „*GEBR. MOMMA, vorm. C. WEISS, GLOGAU, № 2078 * 1915*”; Dzwon zegarowy godzinowy – sygn.: „*WOHLSTAND UND ZUFRIEDENHEIT, WACHS MIT JEDER STUNDE ZEIT, 1864, - MAGISRTATUALEN V. LINKE, RÖHRICH, THIES, SCHWABE, KNOBLOCH, HOLLENDER, WUCHERPFFENIG, DIETRICH, - HADANK U. SOHN, HOYERSWERDA*”; Dzwon zegarowy kwadransowy – sygn.: „*STADT V. BRENDDEL, BAUER, KRAUSE, RINKE, E. SCHÜTZE, KRIEHN, ULLRICH, JOHN, SCHMIDT, DR. SCHUELLER, G.M. SCHUETZE, GAERTIG, METZDORF, ANDERSSON, JACOB, - NACH VIERTELN SCHAETZE ICH DIE ZEIT ZUM GUTES THUN SIND STETS BERETT - HADANK U. SOHN, HOYERSWERDA*”.

INSTALACJE. Odgromowa, odwadniająca, elektryczna (w tym oświetlenie podst., nocne i bezpieczeństwa firm. „Scanelectronics”), grzewcza C.O., wodociągowo-kanalizacyjna, telefoniczna, komputerowa, anteny zbiorczej TV/TV Sat, antywłamaniowa, przeciwpożarowa, siłowa, połączeń wyrównawczych; 5 przewodów kominowych; zegar mechaniczny – wieżowy.

1. Miejscowość **LUBIN**2. Powiat **Lubin**3. Województwo **dolnośląskie**

4. Obiekt (nazwa jak w karcie)

RATUSZ W LUBINIE

5. Zawartość wkładki (nazwa materiału uzupełniającego)

Rzut , sytuacja , fotografie.



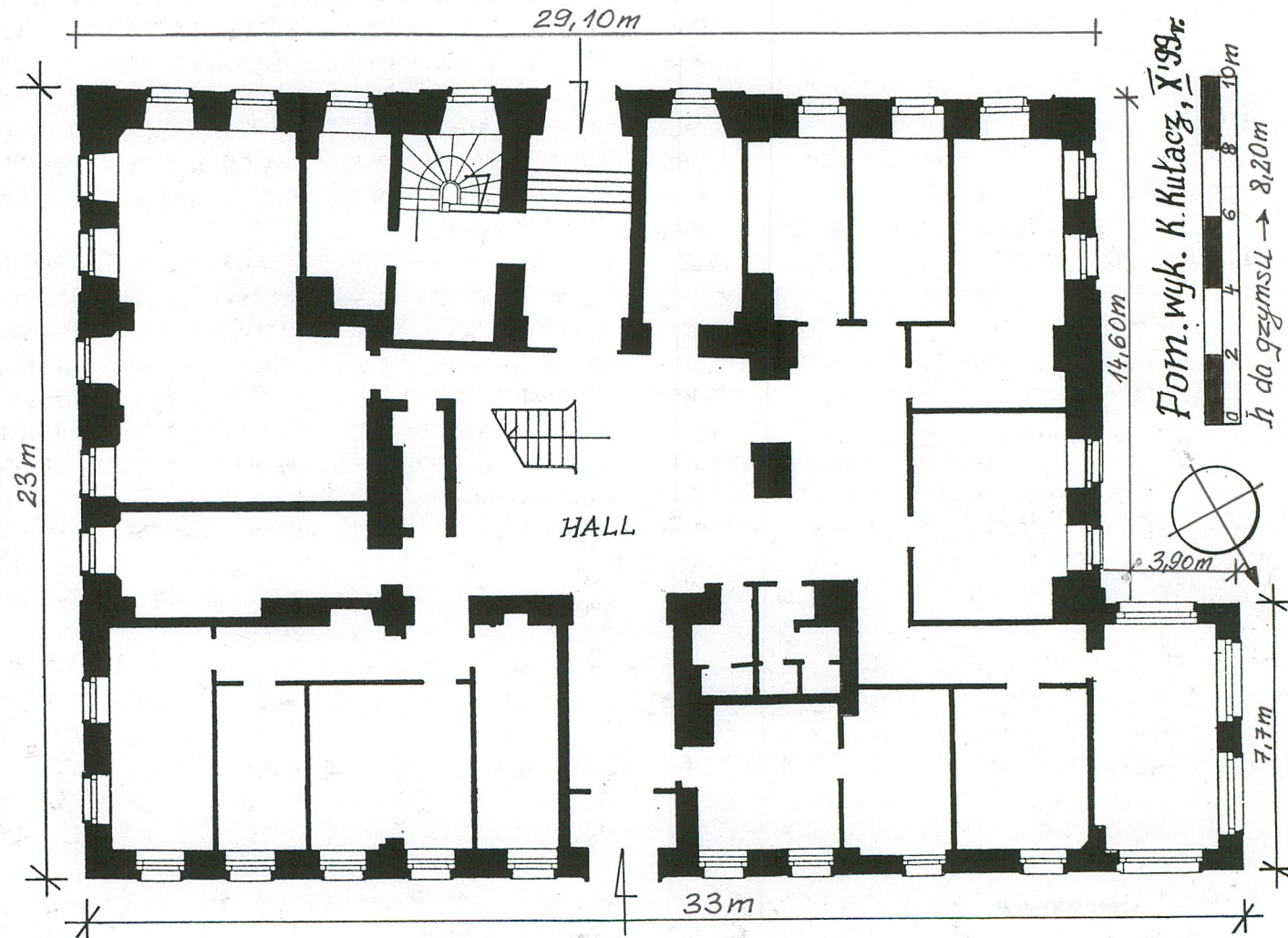
2.

Spis fotografii :

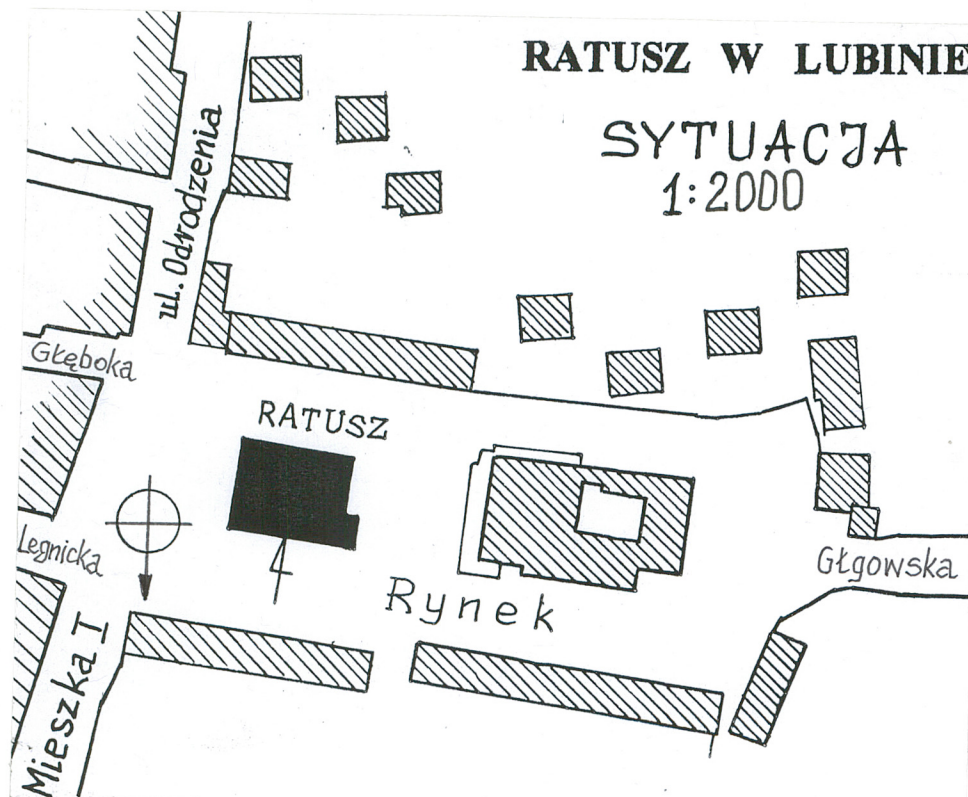
- 1-2 widok od zach., 3 widok od pn.,
 4-5 wieża od pd. i zach., 6 rzalit od zach.,
 7 rysunek F.B. Wernhera z poł. XVIII w.,
 8 widok od pd., 9 elewacja pd.-wsch.,
 10 Widok od pn., 11 elewacja pd.-zach.,
 12 elewacja pn.- zach., 13 elew. pn.-wsch.,
 14 fronton, 15 tympanon, 16 okno parteru,

Wkładkę założył: mgr Krzysztof Kułacz, XI 1999 r.
 (imię, nazwisko, data)

Miejsce przechowywania negatywów: SOZ – Oddział Wrocław

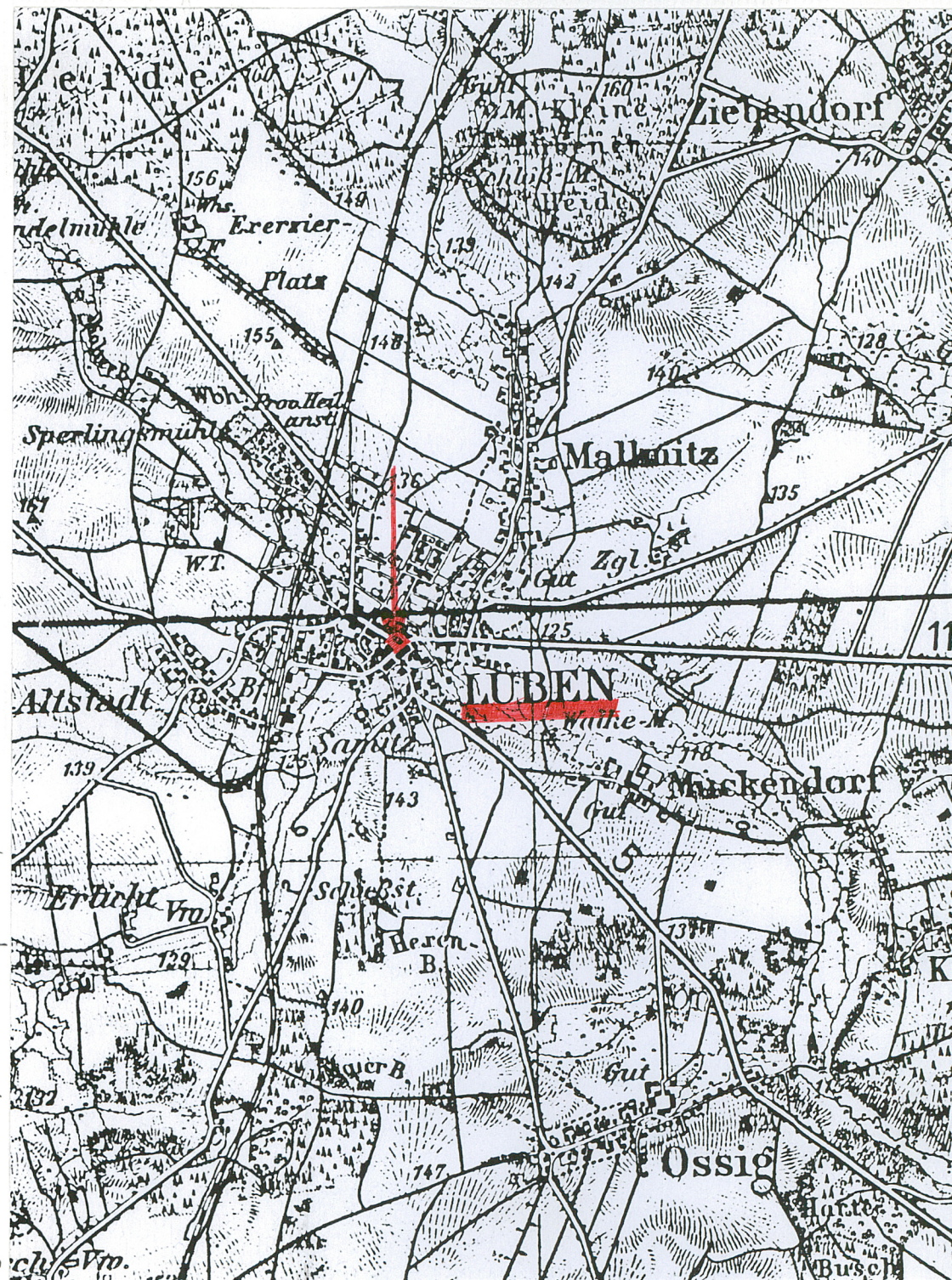
RATUSZ W LUBINIE Skala 1:200

1:2000



ORIENTACJA 1:50 000

Wyd. Reichsamt für Landaufnahme, Berlin 1936r.



1. Miejscowość **LUBIN**

2. Powiat **Lubin**

3. Województwo **dolnośląskie**

4. Obiekt (nazwa jak w karcie)

RATUSZ W LUBINIE

5. Zawartość wkładki (nazwa materiału uzupełniającego)

Fotografie



3.



4.



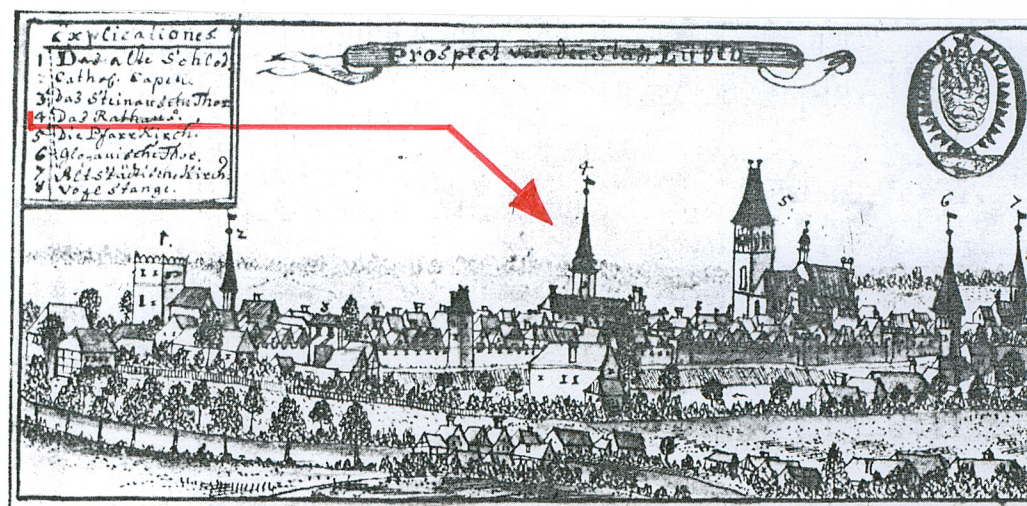
5.



6.

Wkładkę założył: mgr Krzysztof Kułacz, XI 1999 r.
(imię, nazwisko, data)

Miejsce przechowywania negatywów: SOZ – Oddział Wrocław



7.

Wzór ODZ 1995 r.



8.



9.



10.



11.



12.



13.



14.



15.



16.

1. Miejscowość **LUBIN**

2. Powiat **Lubin**

3. Województwo **dolnośląskie**

4. Obiekt (nazwa jak w karcie)

RATUSZ W LUBINIE

5. Zawartość wkładki (nazwa materiału uzupełniającego)

Fotografie



17.



18.



19.



20.

Spis fotografii :

17 schody reprez. z hallu na I p. 18-19 schody na poddasze i do piwnicy, 20 drzwi hallu, 21 sala posiedzeń, 22 hall I p., 23 fragm. ściany piwnicy, 24 fragm. wieżby, 25 balustrada, 26 strop sali I p., 27 piwnica, 28 fragm. wieżby 29 strop sali I p., 30-32 okna : lukarna, poddasza i parteru.

Wkładkę założył: mgr Krzysztof Kułacz, XI 1999 r.
(imię, nazwisko, data)

Miejsce przechowywania negatywów: SOZ – Oddział Wrocław



21.



22.



23.



24.



29.



25.



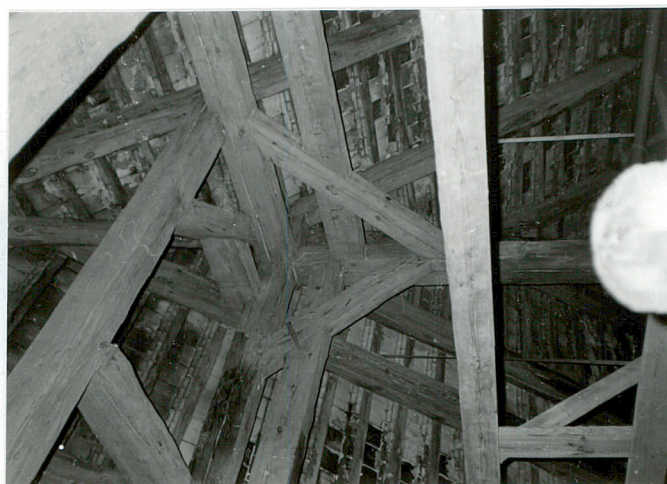
26.



30.



27.



28.



31.

1. Miejscowość LUBIN	4. Obiekt (nazwa jak w karcie)	5. Zawartość wkładki (nazwa materiału uzupełniającego)
2. Gmina Lubin	RATUSZ W LUBINIE	Akta archiwalne /poz.21/. Dokumentacja ze zbior. WO SOZ we Wrocławiu – Delegatura w Legnicy.
3. Województwo dolnośląskie		

Koncepcja przywrócenia pomieszczeniom piwnic budynku dyrekcji Cuprum-Bank walorów użytkowych. A Wiśniewski, REWIS Wrocław 1996. 4s., 4 il., 3pl

Zabezpieczenie konstrukcji drewnianej więźby dachowej i stropu nad piętrem. S.Zaorski, BUP Lubin 1995, 7s., 7 pl.

Projekt koncepcyjny adaptacji pomieszczeń biurowych byłego ratusza dla potrzeb Centrali CUPRUM Bank S.A., F.Siedlarek, ZUPiN Zielona Góra 1991, 17 s., 10 pl.

Projekt techniczny adaptacji pomieszczeń biurowych byłego ratusza dla potrzeb Centrali CUPRUM Bank S.A., F.Siedlarek, ZUPiN Zielona Góra 1991, 16 s., 7 pl.

Projekt techniczny fontanny, F.Siedlarek, ZUPiN Zielona Góra 1991, 2 pl.

Album elementów zabytkowych - stropy, F.Siedlarek, ZUPiN Zielona Góra 1992, 5 s., 11 il., 4 pl.