

1. Obiekt

PAŁAC

2. Czas powstania

Koniec XIX w.

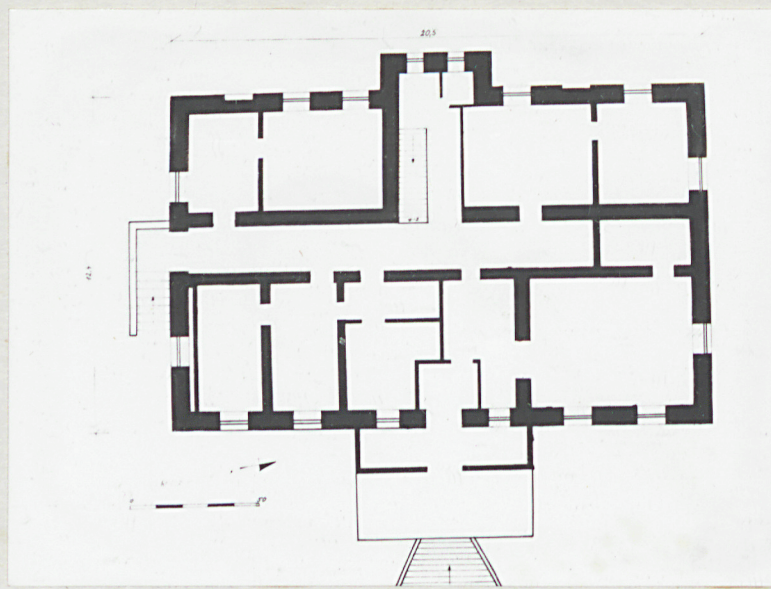
3. Miejscowość

MIROSZOWICE

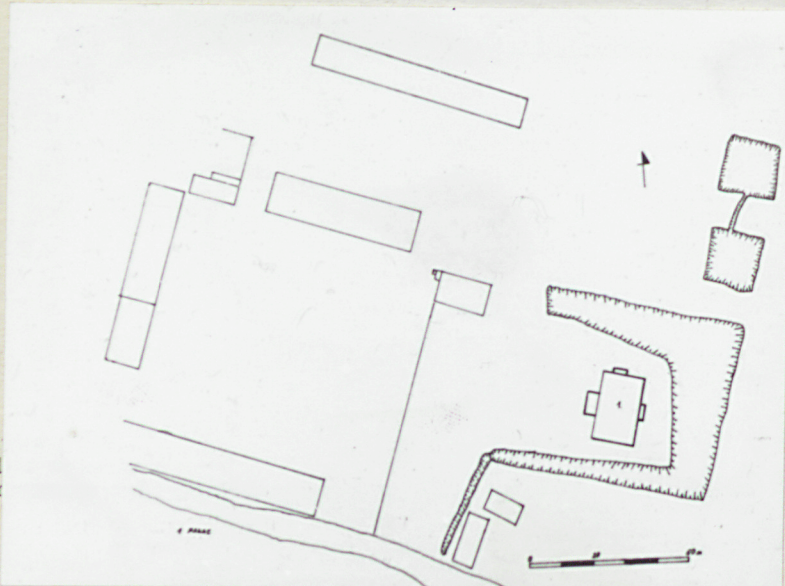
11. Zdjęcia, plan sytuacyjny, rzuty



1. FASADA PAŁACU



2. RZUT POZIOMY I KONDYGNACJI PAŁACU



3. PLAN SYTUACYJNY



4. PLAN ORIENTACYJNY

4. Adres

Miroszowice 12a
59-200 Lubin

nr hipoteczny

5. Przynależność administracyjna

województwo legnickie

gmina Lubin

pow. LUBIN

6. Poprzednie nazwy miejscowości

Muckendorf

7. Przynależność administracyjna
przed 1.VI.1975 r.

województwo wrocławskie

Lubin

8. Właściciel i jego adres

Państwowy Fundusz Ziemi

Urząd Gminny w Lubiniu

9. Użytkownik i jego adres

RSP w Miroszowicach, Miroszowice

12b 59-200 Lubin

10. Rejestr zabytków

Nr 721/L data 26.06.1986

12. Autorzy, historia obiektu, określenia stylu.

W 2 poł. XIX w. właścicielem dóbr jest Bernhard Bietz. Prawdopodobnie pod koniec XIX w. wybudowano obecny pałac w stylu klasycyzującym. Rodzi-
na Bietz jest właścicielem budowli do pierwszych lat XX w. , następnie prze-
chodzi ona na własność Hansa Lo-
potsch, w jego posiadaniu jest do /przypuszczalnie/ 1939 r. Formy kla-
sycyzujące budynku to: rozwiązanie
ryzalitu środkowego fasady: tympanon
w zwieńczeniu, pilastry o głowicach
korynckich w II kondygnacji. Tenden-
cje klasycyzujące widoczne są w de-
koracji arch. - rzeźbiarskiej wszy-
stkich elewacji /boniowanie, naczół-
ki i dekor. rzeźbiarska okien II ko-
ndygnacji/. W latach 60-tych przepro-
wadzono remont pałacu i zmieniono
pierwotny układ wnętrza, główne wejście
-obecnie wejście do mieszkania prywa-
tnego- z elewacji zach. przeniesiono
na elewację pół./.

13. Opis (sytuacja, materiał i konstrukcja, rzut, bryła, elewacje, dach, wnętrze, wyposażenie, instalacje)

sytuacja : pałac w obrębie założenia pałac.-folwarcznego, położony na płas-
kim terenie , usytuowany w pobliżu drogi /po stronie wsch./ Lubin
na wsch. i pół.-wsch. do zabudowań folwarcznych. Budynek wolnostojący, w oto-
czeniu którego /od wsch./ park krajobrazowy, od strony zach. -pół.-oficyna
dworska.

materiał i konstrukcja : fundamenty kamienne ciągłe, cokoł ceglany, otynkowany,
mury ceglane/ cegła maszynowa o wątku holenderskim/ na zaprawie wapiennej,
otynkowany. Konstrukcja ściennie-stropowa i ścienna ze sklepieniami, stropy
drewniane i betonowe na belkach stalowych, kryte z podsufitkami, sklepienia
kamienne kolebkowe; więźba dachowa drewniana , konstrukcja dachu jętkowo-pła-
twiowa usztywniona krzyżulcami, dach 4-spadowy i 2-spadowy, pokrycie dachu
ceramiczne -karpiówką podwójną, papa/daszek ganku kryty eternitem falistym,
lukarny-papa/. Klatki schodowe :zew. kamienne jednobiegowe, wew. drewniane
2-biegowe. Posadzki : cementowe lane ,drewniane-deskowe, otwory drzwiowe
prostokątne, otwory okienne prostokątne. Armatura okienna i drzwiowa dre-
wniana, parapety blaszane, rynny ocynkowane, kominy ceglane: 2-i 3-kanalo-
we, wywietrzniki okrągłe.

rzut : regularny, o kształcie prostokąta leżącego z niewielkimi ryzalitami
środkowymi w elewacji frontowej i ogrodowej, 2-traktowy z regularnym ukła-
dem wnętrza. Wyjścia : gł. - od zach. -poprzedzone schodami, jednobiegowymi
z dużym podestem i od pół. węższe ,jednobiegowe ,o biegu równoległym do
elewacji. Pomieszczenia kryte stropami.

bryła : zwarta, prostopadkościan nakryty dachem 4-spadowym, od frontu z ryzal-
item środkowym -przykrytym dachem 2-spadowym okalenicy prostopadkiej do ka-
lenicy dachu pałacu, przed którym schody/ w części podestu ganek⁹ metalowej
konstrukcji, przykryty daszkiem pulpitowym . Budowla wolnostojąca w całości
podpiwniczona, 2-kondygnacyjna z poddaszem.

elewacja : frontowa-zach, prostokątna , 2-kondygnacyjna, na cokole, 7-osiova z
3-osiowym ryzalitem środkowym, zwieńczona połacią dachu ,przerwaną po śro-
dku tympanonem ryzalitu środkowego. Podziały poziome za pomocą gzymsu nad
cokołem, gzymsów podokiennych , gzymsu kordonowego , fryzu i gzymsu koronują-
cego. Dalszy ciąg na wkładce nr

14. Kubatura	15. Powierzchnia użytkowa	16. Przeznaczenie pierwotne	17. Użytkowanie obecne
3554,7 m ³	1513 m ²	pałac	budynek mieszkalny
18. Prace budowlane i konserwatorskie, ich przebieg i dokumentacja W latach 60-tych przeprowadzono remont generalny budynku : wymieniono stropy I kondygnacji /z drewnianych na betonowe na belkach stalowych/ wykonano nowe posadzki, wymieniono piece kaflowe /prawdopodobnie z końca XIX w. /na piece stałopalne ,zmieniono pierwotny układ wnętrza. Brak dokumentacji przeprowadzonych prac. W 1987 r. przełożono dach . Dokumentacja w archiwum RSP w Miroszowicach.		19. Stan zachowania (fundamenty, ściany zewnętrzne, ściany wewnętrzne, sklepienia, stropy konstrukcje dachowe, pokrycie dachu, wyposażenie i instalacje) Fundamenty-zawilgocone, ściany zew. -stan b.zły, ściany wew.-stan dobry, sklepienia -stan zły, strop -stan dobry, konstrukcja dachu -stan b. zły, pokrycie dachu-stan dobry, schody wew.-b. zniszczone.	
20. Najpilniejsze postulaty konserwatorskie 1/ Osuszenie fundamentów i dolnych partii muru 2/ Otynkowanie zew. budynku i uzupełnienie dekoracji rzeźbiarskich zew. 3/ Wymalowanie budynku /zew. i wew./			

22. Bibliografia

- Pastorff W. "Schlesisches Güter-Adresbuch", Breslau 1876

— " — 1894

—||— —||— —||— —||— 1898

1902

-"- -10- -"- -"- 1905

—||— —||— —||— —||— 1937

- "Schlesische Ortschafts-Verzeichnis", Breslau, 1934

24. Uwagi różne

MAKGORZATA KORZEL KRASNA

imie i nazwisko

data WRZESIEŃ 1988

imie i nazwisko

data

Wkładka nr 1.

Wkładka nr 2.

Вкладка № 3.

1. Miejscowość

Miroszowice

2. Obiekt (nazwa jak w karcie)

pałac

3. Zawartość wkładki (nazwa obiektu lub materiału uzupełniającego)

Dalszy ciąg p. 11-zdjęcia



1. OFICyna DWORSKA SĄSIADUJĄCA Z PAŁACEM (OD POŁUDNIOWEGO ZACHODU)



2. GANIEK NA OSI FASADY



3. ELEWACJA OGRODOWA (WSCH.)



4. ELEWACJA POŁUDNIOWA



5. ELEWACJA POŁUDNIOWA

6. FRYZ HODONUJĄCY FASADY ↓





7. NACZÓŁEK OKIEN II KONDYGNACJI PAŁACU



8. I KONDYGNACJA KORYTARZ



9. II KONDYGNACJA KORYTARZ

10. SCHODY



11. PODEST SCHODÓW



12. TRÓJDZIELNE OKNO Z ELEWACJI WSCHODNIEJ (WIDOK OD WNETRZA)





W V U
orskie



15. WISŁBA DACHOWA PAŁACU

13. DRZWI ZEWNĘTRZNE WĘSUOWE W FASADZIE

14. DRZWI WEWNĘTRZNE W JEDNYM Z POMIESZCZEŃ

16. WISŁBA DACHOWA DACHU RYZALITU ŚRODKOWEGO FASADY

20. II waga



17. PIWNICE



1. Miejscowość

Miroszowice

2. Obiekt (nazwa jak w karcie)

pałac

3. Zawartość wkładki (nazwa obiektu lub materiału uzupełniającego)

Dalszy ciąg p. 13- opisu.

Podziały pienne tylko w II kondygnacji ryzalitu środkowego, za pomocą pilastrów z kapitelami korynckimi. W partii cokołowej 4 otwory okienne, na poziomie piwnic. W I kondygnacji, z boniowaniem, na osi, jednobiegowe schody prowadzące do budynku, na podeście, których, metalowy ganek w formie 3 ażurowych arkad, spoczywających na cienkich słupkach łączących metalową balustradę w dolnej jego partii. W podeście schodów, na poziomie piwnic - 2 okna. W głębi ganku prostokątny otwór drzwiowy, drzwi drewniane, 2-skrzydłowe, płycinowe; po jego bokach 2 prostokątne otwory okienne, w kamiennych profilowanych opaskach. Otwory okienne I kondygnacji elewacji - prostokątne. Otwory okienne II kondygnacji elewacji - prostokątne, z kamiennymi odcinkowymi profilowanymi naczółkami, spoczywającymi na 2 konsolkach z dekoracją roślinną. Pod naczółkiem na polu w kształcie prostokąta leżącego - dekoracja rzeźbiarska: stylizowana, wolutowo zwinięta wić roślinna / brak tej dekoracji po pd. stronie elewacji /. Pod oknami, pomiędzy gzymsem podokiennym a kordonowym - prostokątne wypukłe pola. W ryzalicie środkowym, na osi, w II kondygnacji, zaślepieny, prostokątny otwór okienny. Pozostałe okna II kondygnacji ryzalitu środkowego przeprute, z naczółkami i dekoracją rzeźbiarską analogiczną jak posiadają otwory okienne II kondygnacji tej elewacji. Pomiedzy oknami i na narożach ryzalitu pilastry korynckie. Elewację wieńczą podwójny fryz: ze stylizowanych wolutowo zwiniętych wici roślinnych przerywany okrągłymi wywietrznikami i fryzu ząbkowego. Okap dachu wysunięty przed lico muru. W połaci dachu, na osi, tympanon wieńczący ryzalit środkowy elewacji, po jego bokach 2 lukarny, nakryte daszkiem siedłowym, o prostokątnych otworach okiennych, z trójkątnymi naczółkami. Powyżej dwa 2-kanalowe, ceglane, nietynkowane kominy dekorowane fryzem ząbkowym.

elewacja: ogrodowa-wsch., prostokątna, 2-kondygnacyjna, na cokole, 8-osiova z 2 - osiowym ryzalitem środkowym, zwieńczona połacią dachu. Podziały poziome za pomocą gzymsu nad cokolem, gzymsów podokiennych, gzymsu kordonowego i koronującego. Brak podziałów pionowych. W części cokołowej, na poziomie piwnic, 8 otworów okiennych. I kondygnacja, z boniowaniem, z prostokątnymi otworami okiennymi / 2- zaślepiene /. II kondygnacja z prostokątnymi oknami z naczółkiem i dekoracją rzeźbiarską analogiczną jak w II kondygnacji elewacji frontowej / jedno okno - ślepe / po stronie pd. elewacji brak dekoracji rzeźbiarskiej /. Pod gzymsem koronującym okrągłe wywietrzniki. W 2-osiowym

Verte.

Wkładkę założył:
(imię, nazwisko, data)

Wzór ODZ 1978 r.

Miejsce przechowywania negatywów:

W 2 osiowym ryzalicie środkowym w I kondygnacji 2 prostokątne małe otwory okienne /z kratą metalową/, w II kondygnacji potrójne okno z odcinkowym profilowanym naczółkiem: środkowe- duże, prostokątne, 2-skrzydłowe, powyżej śłemia 24-dzielne; boczne - węższe, prostokątne, jednoskrzydłowe, ponad śłemiem 12-dzielne. W partii poddasza -2 małe arkadowe otwory okienne. Ryzalit środkowy zwieńczony szczytem. Okap dachu wysunięty przed lico muru. W połaci dachu 2 kominy: 2- i 3-kanalowe.

elewacja: boczna pół., prostokątna, 2-kondygnacyjna, na cokole, 3-osiova, zwieńczona trójkątem połaci dachu. Podziały poziome za pomocą gzymsu nad cokolem, gzymsów podokiennych, gzymsu kordonowego, fryzu i gzymsu koronującego. Brak pionowych podziałów. W pierwszej kondygnacji, z boniowaniem, na osi prostokątny otwór drzwiowy z zadaszeniem: daszek pulpitowy /z falistego eternitu/ na metalowych, ażurowych wspornikach; drzwi drewniane, 2-skrzydłowe, płycinowe, 10-dzielnym świetlikiem. Przed wejściem schody jednobiegowe o biegu równoległym do elewacji, ujęte od strony zew. ceglany, otynkowanym murem. Pod schodami /od wsch./ Prostokątny otwór drzwiowy /wejście do piwnicy/. Otwory okienne I kondygnacji - prostokątne, w kamiennych opaskach; otwory okienne II kondygnacji i ich dekoracja rzeźbiarska oraz fryz koronujący-analogiczne jak w elewacji frontowej. W połaci dachu na osi 1 lukarna.

elewacja: boczna pd., prostokątna, 2 kondygnacyjna, na cokole 3-osiova, zwieńczona trójkątem połaci dachu. Podziały poziome i pionowe -jak w elewacji pół.. W partii cokołu, na osi -1 otwór okienny. I kondygnacja -z boniowaniem. Otwory okienne I i II kondygnacji i fryz koronujący - analogiczne jak w elewacji frontowej/ brak dek. rzeźbiarskiej w II kondygnacji/. W połaci dachu na osi lukarna.

wnętrze: piwnice podzielone na ciągi komunikacyjne i pomieszczenia sklepione kolebkowo. W I kondygnacji układ 2 traktowy. Wydłużony, prostokątny korytarz w centrum budynku, z wejściem od pół.. Klatka schodowa z 2-biegowymi schodami, drewnianymi, po środku traktu wsch... Posadzki: w korytarzu-drewniana deskowa, w innych pomieszczeniach, cementowe lane. Pomieszczenia nakryte stropami. W II kondygnacji układ 2 traktowy, pomieszczenia kryte stropami.

wyposażenie: stolarka drzwiowa i okienna /drzwi zew. elewacji zach. i pół., w części drzwi wew. / -koniec XIX w.
instalacje: elektr., wod.-kan., odgromowa.