

1. Obiekt

PAŁAC

2. Czas powstania

2.poł.XIX w.  
1907 - 1908

3. Miejscowość

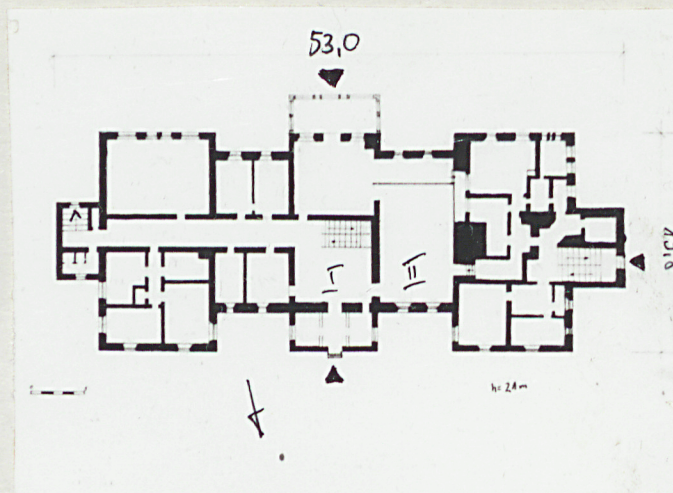
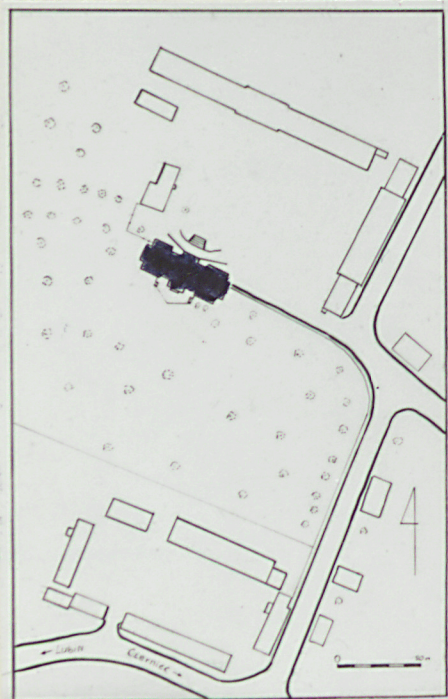
KSIĘGINICE

11. Zdjęcia, plan sytuacyjny, rzuty



widok ogólny -elewacja pn.

plan sytuacyjny, skala 1:5000



rzut poziomy ,skala 1:700

plan orientacyjny, skala 1:25000



4. Adres

Księginice 14  
59-321 Księginice

nr hipoteczny

5. Przynależność administracyjna

województwo legnickie

gmina Lubin

pow. LUBIN

6. Poprzednie nazwy miejscowości

Kniegnitz

7. Przynależność administracyjna

przed 1.VI.1975 r.

województwo wrocławskie

powiat Lubin

8. Właściciel i jego adres

Gminny Zespół Ekonomiczno-Admi-  
nistracyjny Szkół  
Inspektor Oświaty i Wychowania  
59-300 Lubin

9. Użytkownik i jego adres

Szkoła Podstawowa  
Księginice 14  
59-321 Księginice

10. Rejestr zabytków

Nr 723/L data 26.06.1986

autor zdjęć  
data wykonania  
miejsce przechowywa



## 12. Autorzy, historia obiektu, określenia stylu.

Najstarsze informacje n.t. posiadłości dotyczą zmiany właścicieli ok. 1700 r.; w tym czasie Księginice należały do rodziny von **Falkenhayn**. Pod koniec XVIII w. majątek przeszedł w ręce rodziny von **Tschirschky** a później von **Gellhorn**. Między 1819 a 1867 r., kiedy to Księginice zostały zakupione przez Paula von **Wiedner**, majątek kilkakrotnie zmieniał właścicieli. Paul v. Wiedner był inicjatorem przebudowy i rozbudowy pałacu (brak informacji n.t. wcześniejszego wyglądu budynku), w wyniku której m.in. wybudowano lewe skrzydło. W latach 1907-1908 miała miejsce kolejna przebudowa pałacu (ówczesny właściciel - Hans von **Wiedner**); zmieniono wówczas całkowicie wystrój wnętrz, wprowadzając bogatą dekorację neogotycką, dobudowano też prawe skrzydło. W późniejszym okresie zastąpiono wieżyczkę nad ryzalitem środkowym fasady (wieżyczka na kolumnach, zwieńczona hełmem baniastym) dachem dwuspadowym, ze szczytem analogicznym do szczytów ryzalitów bocznych. Do 1945 r. Księginice stanowiły własność rodziny v. Wiedner.

## 13. Opis (sytuacja, materiał i konstrukcja, rzut, bryła, elewacje, dach, wnętrze, wyposażenie, instalacje)

**Sytuacja:** Budynek pałacowy położony na płaskim terenie, wolnostojący, w obrębie założenia pałacowo-folwarcznego (na pd. od zabudowań folwarku). Od zachodu rozciąga się park krajobrazowy. Po stronie wsch., w odległości ok. 200 m, biegnie ulica dochodząca do drogi Lubin - Czerniec.

**Materiał i konstrukcja:** fundamenty kamienne, ciągle w układzie warstwowym; mury ceglane (cegła maszynowa w wątku holenderskim) na zaprawie wapiennej (korpus i ryzalit wschodni) i cementowo-wapiennej (ryzalit zach.), otynkowane (tynk nakrapiany).

Konstrukcja ścienna ze sklepieniami i ściennie-stropowa; sklepienia żel.-bet. (strop Kleina), stropy drewniane: gęstobelkow otynkowany (hal), drewniany kryty z podsufitką; więźba dachowa drewniana jętkowa. Dach korpusu 2-spadowy, przecięty prostopadle przenikającymi się dachami 2-spadowymi ryzalitów bocznych. Przykrycie dachu ceramiczne, dachówką karpiówką w koronkę. Posadzki: cementowe, wylewane, lastriko oraz drewniane - parkiet i deskowe. Klatki schodowe: zewnętrzne - kamienne (granit) 1-biegowe, wewnętrzne - cementowe, 2-biegowe powrotne. Otwory okienne i drzwiowe prostokątne, zamknięte półkoliście; armatura okienna i drzwiowa drewniana, parapety kryte blachą ocynkowaną. Lukarny prostokątne, nakryte dachami baniastymi. Wywietrzniki trójkątne. Rynny ocynkowane. Kominy ceglane, 4 dwukanałowe, 1 trzykanałowy i 3 czterokanałowe.

**Rzut:** regularny, symetryczny: wydłużony czworobok poszerzony o regularnie rozmieszczone prostokąty ryzalitów. 3 klatki schodowe: główna - z holu i dwie boczne w bocznych skrzydłach.

**Bryła:** regularna, symetryczna, rozbudowana horyzontalnie, rozczłonkowana ryzalitami. Budynek wolnostojący, w całości podpiwniczony, 2-kondygnacyjny, nakryty 2-spadowym dachem, przeciętym poprzecznie ustawionymi dachami nad ryzalitami.

**Elewacje:** Fasada (pn): silnie wydłużona, 11-osiowa z trzema ryzalitami (1 pośrodku i 2 symetrycznie po bokach), 2-kondygnacyjna, na cokole oddzielonym kamiennym pasem. Równolegle do linii fasady biegnie podjazd, do którego pośrodku, na wprost głównego portalu, prowadzą schody jednobiegowe. Następne schody (1-biegowe) przed portalem w środkowym ryzalicie, na osi symetrii. Portal zamknięty półkoliście, o ukośnych ościeżach (z płytkami niszami zamkniętymi łukiem odcinkowym, ozdobionymi u góry muszkami) połączonych półkoliście archiwoltą wypełnioną ornamentem okuciowym z naprzemiennymi motywami rautów i rozet; zamknięty archiwoltą profilowaną, z dwoma kartuszami herbowymi w kluczu (herby rodzin v. Wiedner i Wietersheim); ujęty po bokach w parę pilastrów. Pola między pilastrami zdobione ornamentem okuciowym z motywami rautów. Łuk archiwolty w prostokątnym polu z pseudoboniowaniem, wydzielonym pilastrami korynckimi po bokach i belkowaniem u góry; drzwi drewniane, 2-skrzydłowe, opierane, z metalowymi guzami i okuciami, z półkolistym przeszklonym świetlikiem dzielonym drewnianą kratownicą. Ponad portalem potrójne okno w opasce; po bokach, z każdej strony - podwójne okna w opaskach. Ściana szczytowa środkowej części, pomiędzy trójkątami połaci dachu, silnie podwyższona, z prostokątnym, szeroki otworem okiennym u dołu i pseudookuciową dekoracją w tynku z motywami wolut powyżej.



14. Kubatura  16099,3m <sup>3</sup> (z poddaszem)	15. Powierzchnia użytkowa  2670m <sup>2</sup> (z poddaszem)	16. Przeznaczenie pierwotne  pałac	17. Użytkowanie obecne  szkoła
18. Prace budowlane i konserwatorskie, ich przebieg i dokumentacja Prace remontowo-budowlane związane z przyjęciem w 1964 r. funkcji szkoły: - wybudowanie nowej, głównej klatki schodowej (betonowej) oraz modernizacja dwóch pozostałych, - wylanie cementowych posadzek, - wykonanie nowych podziałów pomieszczeń.  Początek lat 80-tych: - dobudowa werandy do elewacji tylnej, - otynkowanie elewacji, - wymiana części pokrycia dachu.		19. Stan zachowania (fundamenty, ściany zewnętrzne, ściany wewnętrzne, sklepienia, stropy - konstrukcje dachowe, pokrycie dachu, wyposażenie i instalacje)  <u>Fundamenty</u> - stan dobry. <u>Ściany zewnętrzne</u> - zacieki oraz ubytki w tynku w elewacji pd. i zach. <u>Ściany wewnętrzne</u> - w dobrym stanie. <u>Sklepienia i stropy</u> - w dobrym stanie. <u>Konstrukcja dachowa</u> - drewno spękane ze śladami działalności kołatka. <u>Pokrycie dachu</u> - nieznaczne ubytki. <u>Instalacje</u> - w dobrym stanie.	
20. Najpilniejsze postulaty konserwatorskie  - Naprawa rynien. - Otynkowanie elewacji pd. i zach. - Konserwacja więźby dachowej; częściowa wymiana belek. - Uzupełnienie braków pokrycia dachu.			



21. Akta archiwalne (rodzaj akt, numer i miejsce przechowywania)



Fasada ok. 1909 r. (Weber R., Schl. Schlösser, t. 2)

23. Źródła ikonograficzne i fotografie (rodzaj, miejsce przechowywania, sygnatury)



Hol ok. 1909 r. (Weber R., Schl. Schlösser, t. 2)

22. Bibliografia

Duncker A., Die ländlichen Wohnsitze, Schlösser und Residenzen der Ritterschaftlichen Grundbesitzer in der Preussischen Monarchie..., t. 16, Berlin 1881-83.  
Weber R., Schlesische Schlösser, Dresden-Breslau 1909, t. 2.  
Pastorff M., Schlesisches Gütter - Adressbuch, Breslau 1876.  
Schlesische Gütter - Adressbuch. Wyd. 3 - Breslau 1886, Wyd. 5 - Breslau 1894, Wyd. 6 - Breslau 1898, Wyd. 7 - Breslau 1902, Wyd. 8 - Breslau 1905, Wyd. 15 - Breslau 1937.

24. Uwagi różne

25. Wypełnił

1988

imię i nazwisko

data

26. Sprawdził

imię i nazwisko

data

27. Załączniki



1. Miejscowość <b>KSIĘGINICE</b>	2. Obiekt (nazwa jak w karcie) <b>PAŁAC</b>	3. Zawartość wkładki (nazwa obiektu lub materiału uzupełniającego) <i>opis - c.d., materiał ilustracyjny</i>
-------------------------------------	--	---

13. c.d.

Cofnięte partie elewacji po bokach środkowego ryzalitu 2-osiowe (w partii cokołowej po dwa prostokątne otwory okienne, zakratowane); z kamiennymi węgarami sfazowanymi od 1/3 wysokości w górę. W połaci dachu, nad obiema partiami elewacji, po 2 prostokątne lukarny, kryte daszkami baniastymi, z prostokątnymi otworami okiennymi. Oba ryzalitty boczne 2-osiowe, 2-kondygnacyjne; w partii cokołowej, w lewym ryzalicie (bliżej narożnika pn.-wsch.) 3- a w prawym 2- prostokątne, zakratowane otwory okienne. W 1. i 2. kondygnacji prostokątne otwory okienne, z boku sfazowane od 1/3 wysokości w górę; w szczytach ozdobionych dekoracją w kamieniu i tynku, o motywach okuciowych i wolutowych i w lewym ryzalicie - dwa podwójne, prostokątne otwory okienne; w prawym ryzalicie - dwa pojedyncze otwory; powyżej, w osi symetrii każdego szczytu, wąski, prostokątny otwór okienny.

Elewacja tylna (pd.): wydłużona, 9-osiowa część środkowa z bocznymi ryzalitami 5-osiowymi (zach.) i 4-osiowym (wsch.). Dwukondygnacyjna, na cokole, zwieńczona połaciami dachu i szczytami nad ryzalitami. W części środkowej elewacji, w 1. kondygnacji, na osi symetrii, drewniana weranda na podmurówce, zwieńczona dachem wygiętym o przekroju połowy łuku kilowego, krytym blachą. Jednobiegowe schody prowadzą do prostokątnego otworu drzwiowego (drzwi 4-skrzydłowe, przeszklone). Po obu stronach wejścia po 3 wąskie, prostokątne otwory okienne; po bokach werandy po dwa prostokątne otwory okienne z kamiennymi węgarami sfazowanymi analogicznie jak w fasadzie. Nad nimi w 2. kondygnacji, analogiczne otwory okienne. Ponad werandą płaszczyzna ściany podzielona pasami (w tynku) na 7 prostokątnych pól: dwa skrajne puste, w pozostałych - 5 wąskich, prostokątnych otworów okiennych (węgary kamienne, sfazowane analogicznie jak w fasadzie). W ryzalicie zachodnim, w partii cokołowej, 3 prostokątne, zakratowane otwory okienne o różnej wielkości. Rozstaw otworów nieregularny - szerszy m-dzy osią środkową a sąsiednimi. W szczycie, oddzielonym szerokim pasem kamiennym, prostokątne otwory okienne w opaskach kamiennych w dwóch kondygnacjach: w dolnej - po dwa otwory po bokach, między nimi prostokątne "ślepe" okno, nad nim zdwojone 2 wąskie otwory. Pola między otworami ozdobione motywami pseudookuciowymi z wolutami (dekoracja kamienna i w tynku). W ryzalicie wsch., w partii cokołowej, 3 prostokątne otwory okienne oraz prostokątny otwór drzwiowy. Otwory okienne nieregularnie rozmieszczone, o różnych wymiarach, o kamiennych węgarach sfazowanych j.w. W 1. kondygnacji dwa środkowe otwory okienne wąsze, blisko siebie; dwa zewnętrzne - szersze, w większych odstępach. W 2. kondygnacji 4 identyczne otwory okienne w obramieniach j.w., rozmieszczone w równych odstępach. W szczycie, wydzielonym jak w ryzalicie zach. i z analogiczną dekoracją - 3 podwójne otwory okienne (2 otwory zdwojone w dolnej partii i 1 zdwojony u góry, po środku).

Elewacja boczna wsch.: prostokątna, z ryzalitem na osi symetrii, z asymetrycznie rozmieszczonymi osiami okiennymi, dwukondygnacyjna, na cokole, zwieńczona połacią dachu, przerwana pośrodku szczytem ryzalitu. W partii cokołowej (po prawej stronie ryzalitu) półkoliście zamknięta arkada podcienia z wejściem do piwnic oraz 3 prostokątne, zakratowane otwory okienne w ryzalicie i po jego bokach. Powyżej otwory okienne w ryzalicie na poziomie półpiętra i w szczycie (po dwa wąskie otwory połączone analogicznie jak w pozostałych elewacjach) oraz w 2 osiach po prawej stronie ryzalitu (w lewej osi otwory podwójne, jak w ryzalicie, w prawej - otwory pojedyncze, o prostych węgarach. Szczyt od-

Wkładkę założył: Zdzisław Zalewski 881  
(imię, nazwisko, data)

Wzór ODZ 1978 r.

Miejsce przechowywania negatywów: .....





fasada-portal



fasada-kartusze w portalu



elewacja tylna-pd.

elew. pd.-ryzalit pd.-zach.



elew. pd.- część środkowa elewacja pd.-ryzalit pd.-wsch.





1. Miejscowość	2. Obiekt (nazwa jak w karcie)	3. Zawartość wkładki (nazwa obiektu lub materiału uzupełniającego)
KSIĘGINICE	PAŁAC	opis - c.d., materiał ilustracyjny

13. c.d.

dzielony pasem kamiennym z dekoracją o motywach pasów i wolut. W połaci dachu po prawej stronie lukarna o konstrukcji identycznej jak wcześniej opisane.

Elewacja boczna zach.: prostokątna, z ryzalitem na osi symetrii, z nieregularnie rozmieszczonymi otworami okiennymi, 2-kondygnacyjna, na cokole, zwieńczona połacią dachu przerwana pośrodku szczytem ryzalitu. W partii cokołowej prostokątny otwór drzwiowy z kamiennymi węgarami, zwieńczony daszkiem wygiętym o przekroju łuku kilowego, wspartym na "konsolach" drewnianych (drzwi drewniane, płycinowe, z górnymi płycinami przeszklonymi) oraz 2 prostokątne, zakratowane otwory okienne o węgarach kamiennych w kamiennych opaskach (1 w ryzalicie i 1 w ścianie po prawej stronie). Powyżej w ryzalicie prostokątne otwory okienne w 2 osiach: po prawej w 1. i 2. kondygnacji otwory o kamiennych węgarach i sfalowanych jak w pozostałych elewacjach, po lewej na poziomie półpiętra ponad 1. i 2. kondygnacją otwory o prostych węgarach, w opaskach. W szczycie, oddzielonym podwójnym pasem kamiennym, w polach wyznaczonych pasową dekoracją kamienną, dwa prostokątne okna - po lewej zamurowane i otynkowane. W ścianie na prawo od ryzalitu, na wysokości 1. kondygnacji triforium - okno zamknięte półkolistymi arkadami w kamiennych opaskach.

Wnętrza. Piwnice: korytarz i czworoboczne pomieszczenia sklepienie i nakryte stropami.

W 1. i 2. kondygnacji oraz w dolnej kondygnacji poddasza (przystosowanej do funkcji mieszkalnych) - układ 3-traktowy z ciągiem komunikacyjnym w środkowym traktcie, z pomieszczeniami nakrytymi stropami. W górnej kondygnacji poddasza strych z otwartą więźbą dachową.

Wyposażenie: brak.

Instalacje: elektryczna, wodno-kanalizacyjna.

elewacja pd. - weranda



Wkładkę założył: Zdzisław Żak, listopad '88'  
(imię, nazwisko, data)

Miejsce przechowywania negatywów: .....

Wzór ODZ 1978 r.





elewacja pd.-okna ryzalitu pd.-wsch.

elewacja wsch. - cokół



elewacja wsch.

elewacja zach.



elewacja wsch.-widok boczny

sklepienie piwnicy w części zach.





Księżynice

pałac

materiał ilustracyjny



klatka schodowa w holu (I)

drzwi w holu



strop w holu (I)

fragment ościeża drzwi w holu



korytarz od holu w kier. wsch.

sala "II" w trakcie pn. 1 kondyg.







otwór drzwiowy w sali "II"



korytarz 2 kondyg. w kierunku wsch.



zach. część korytarza 2 kondyg.

korytarz 3 kondyg. w kier. wsch.



korytarz 3 kondyg. w kier.zach. poddasze-konstrukcja dachu

