

A B C D E F G H I J K L Ł M N O P R S T U V W X Y Z

Nr 5074
DOLNOŚLĄSKIE

1. Obiekt ZESPÓŁ KOŚCIOŁA PARAFIALNEGO P.W. ŚW. JÓZEFA RZEMIEŚNIKA:

534/2

PLEBANIA Z DOMEM PARAFIALNYM /2/

2. Czas powstania

1894 r.

XIX/XX w.

3. Miejscowość

MIĘDZYBÓRZ



4. Adres 56-513 Międzybórz
ul. Kościelna 8-10

Księga wieczysta nr [redacted]
nr hipoteczny

5. Przynależność administracyjna

województwo kaliskie
powiat oleski
gmina Międzybórz

6. Poprzednie nazwy miejscowości

Neumittelwalde

7. Przynależność administracyjna

przed 1 VI 1975

województwo wrocławskie
powiat Syców

8. Właściciel i jego adres
Parafia Rzymsko-Katolicka
ul. Kościelna 8
56-513 Międzybórz

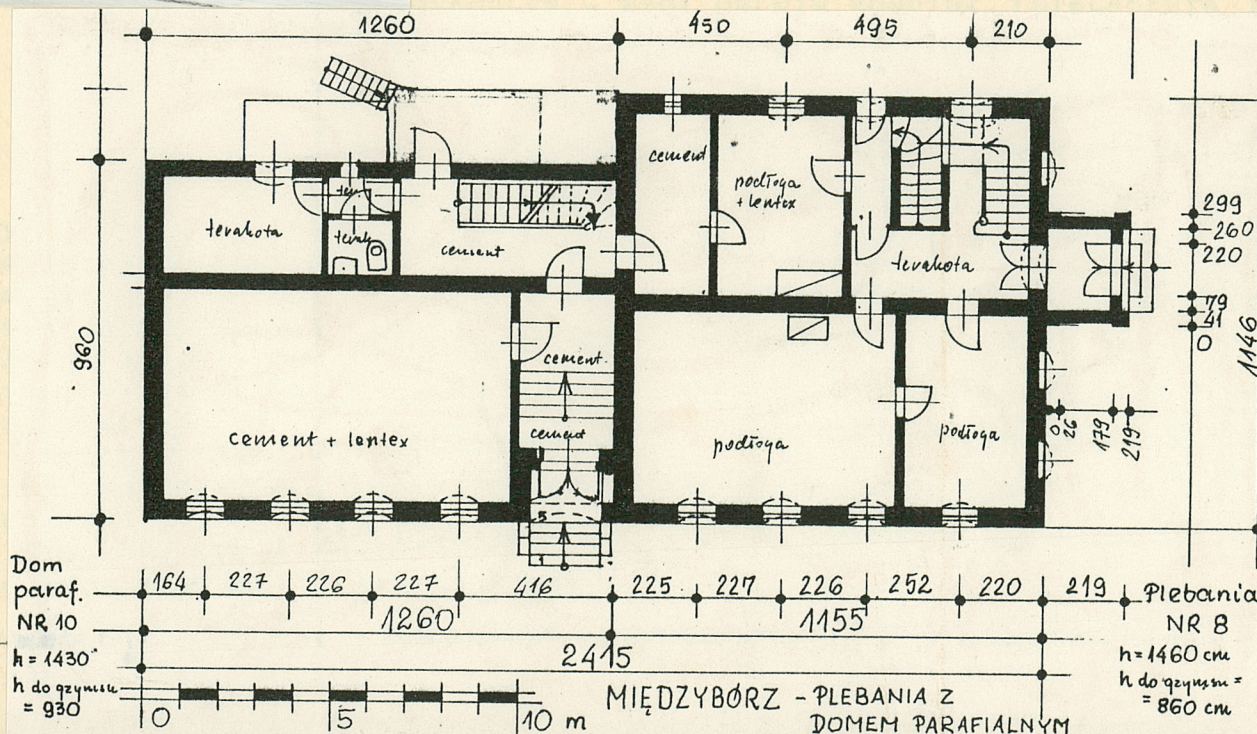
9. Użytkownik i jego adres j.w.

650/A 11 maja 1992 r.

10. Rejestr zabytków

A/1362/650/A z dn. 11.05.92

Nr data



12. Autorzy, historia obiektu, określenia stylu.

W roczniku Archidiecezji Wrocławskiej - podano, że plebania została wybudowana w roku 1894. Dom parafialny został z pewnością dobudowany w niedługim czasie po ukończeniu budowy zespołu sakralnego (l. 1893-94), zastosowano w dekoracji elewacji identyczny jak w elewacjach plebanii detal architektoniczny; przypuszczać należy, że dom parafialny dobudowano na przełomie wieków XIX/XX.

13. Opis (sytuacja, materiał i konstrukcja, rzut, bryła, elewacje, wnętrze, wyposażenie, instalacje)

1. SYTUACJA.

Międzybórz, to miasto leżące w strefie Nizin Środkowopolskich na terenie pogranicza Niziny Południowowielkopolskiej i Niziny Śląskiej. Nizina Południowowielkopolska, czyli południowo-wschodnia część Wielkopolski, to teren, którego powierzchnia ogólnie nachylona jest w kierunku północnym i północno-zachodnim, ale nachylenie to nie jest jednostajne, lecz naprzemianległe występują na powierzchni tego nachylenia równoleżnikowo ciągnące się strefy wypukłe (wysoczyzny, wzgórza) i wklęsłe (kotliny). Kolejno od strony południowej istnieją: Wysoczyzna Wieruszowska, Kotliny Domasłowska i Kępińska, Wzgórza Ostrzeszowskie i Międzyborskie, Kotliny Grabowska i Odolanowska. Wzgórza Międzyborskie i Ostrzeszowskie stanowią część Wału Trzebnickiego.

Najwyższe wzniesienie Wzgórz Międzyborskich znajduje się na terenie centrum Międzyborza - stoi na nim kościół (pierwotnie katolicki, od poł. XVI wieku przejęty przez ewangelików - wtedy zapewne inkastelowany) obok którego znajduje się fragment muru obronnego. Na południe od wzgórza z kościołem na terenie Międzyborza krzyżują się dwa szlaki komunikacyjne: jedna droga wiedzie z Oleśnicy do Antonina, druga - z Sycowa do Odolanowa. Międzybórz znajduje się na zachód od Ostrzeszowa, w odległości ok. 28 km na pn.-wsch. od Oleśnicy, 11 km na północ (pn.-zach.) od Sycowa, 19 km na południowy zachód od Antonina. Z wschodniej części wzgórza - na którym stoi kościół wychodzą 3 drogi: jedna w kierunku południowo-zachodnim (równoległa do drogi Oleśnica-Antonim) wiedzie przed wschodnią i południową elewacją kościoła, druga - w kierunku wschodnim dochodzi do drogi wiodącej do Antonina i trzecia wychodząca w kierunku północno-zachodnim, dalej skręcająca na zachód do drogi odolanowskiej. Przy północno-wschodniej krawędzi (tej trzeciej wychodzącej z wzgórza) drogi, w odległości ok. 100-150 metrów od kościoła ewangelickiego znajduje się zespół sakralny obecnego kościoła rzymsko-katolickiego p.w. św. Józefa Rzemieślnika, który tworzą dwa budynki: kościół i plebania połączona ścianą szczytową z domem parafialnym. Plebania z domem parafialnym ustawione są kalenicowo, bezpośrednio przy krawędzi drogi (przy chodniku).

14. Kubatura

3024 m³

15. Powierzchnia użytkowa

	plebania	dom par.
piwnice:	83,5	88,6 = 172,1
parter:	94,4	93,0 = 187,4
piętro:	100,2	97,6 = 197,8
<u>poddasze</u>	<u>100,4</u>	<u>96,3 = 196,7</u>
razem:		754 m ²

18. Prace budowlane i konserwatorskie, ich przebieg i dokumentacja

16. Przeznaczenie pierwotne

plebania + salka katechetyczna

17. Użytkowanie obecne

mieszkania dla księży
+ salka katechetyczna.

19. Stan zachowania (fundamenty, ściany zewnętrzne, ściany wewnętrzne, sklepienia, stropy, konstrukcje dachowe, pokrycie dachu, wyposażenie i instalacje)

Stan zachowania ścian (murów zewnętrznych i wewnętrznych), stropów i dachu - ogólnie bardzo dobry. (więźba dachowa - dostępna tylko w fragmencie - reszta obudowana ścianami użytkowego poddasza.

20. Najpilniejsze postulaty konserwatorskie

Plebania z domem parafialnym stanowi jednolity z kościołem zespół budowlany, charakterystyczny dla czasu końca XIX wieku, zachowany w formie nieprzebudowanej.

- Wpisać do rejestru zabytków,
- Użytkować zgodnie z przeznaczeniem,
- Prowadzić remonty bieżące.

21. Akta archiwalne (rodzaj akt, numer i miejsce przechowywania)

24. Uwagi różne

25. Opracował

tekst Łucja Gajda, 1992 r.
imię, nazwisko, data, podpis

plany, rysunki Łucja Gajda, 1992 r.,
imię, nazwisko, data, podpis

zdjęcia fotogr. Łucja Gajda, 1992 r. kwiecień
imię, nazwisko, data, podpis

miejsce przechowywania negatywów Archiwum WKZ Kalisz

Karta po wypełnieniu podlega ochronie na podstawie przepisów prawa autorskiego

22. Bibliografia

1. Rocznik Archidiecezji Wrocławskiej, Wrocław,
2. Pilch Józef, Zabytki architektury Dolnego Śląska, Wrocław 1978, s.164.
3. Geschichte der freien Standesherrschaft, der Stadt und des landrätlichen Kreises Gross Wartenberg. Nach zuverlässigen Quelle bearbeitet und herausgegeben von Joseph Franzkowski, Hauptlehrer und Kantor. Gross Wartenberg, 1912, s.331-338

26. Adnotacje o inspekcjach, informacje o zmianach (daty, imiona i nazwiska wypełniających)

23. Źródła ikonograficzne i fotografia (rodzaj, miejsce przechowywania, sygnatury)

27. Załączniki

Wkładki nr: 1,2,3

1. Miejscowość M I Ę D Z Y B Ó R Z	2. Obiekt (nazwa jak w karcie) Plebania z domem parafialnym (2)	3. Zawartość wkładki (nazwa obiektu lub materiału uzupełniającego) c.d.opisu
--	---	---

2. MATERIAŁ.

Ściany - murowane z cegły ceramicznej, czerwonej w wążku krzyżowym; ściany piwnic plebanii grubości 65 cm, domu parafialnego - 55cm. Elewacje ceglane, z ceglarską dekoracją - szeroki pas fryzu międzykondygnacyjnego obiegającego bryłę w strefie pod oknami piętra: ornament geometryczny z przyciętych główek cegły tworzący romby i ich dopełnienia na tynkowanym tle. Cokół plebanii oblicowany samymi główkami cegieł. **Stropy** - sklepienia ceglane odcinkowe - w piwnicach, w dużych pomieszczeniach założone na dźwigarach stalowych → kapa pruska (w jednym pomieszczeniu 6 przęseł, w dwóch pomieszczeniach po 3 przęsła /plebania/ i 7 przęseł pod dużą salą domu parafialnego), a w pozostałych węższych pomieszczeniach założone są sklepienia odcinkowe oparte bezpośrednio na ścianach - jednoprzęsłowe. Stropy nad parterem i piętrem - drewniane, belkowe, z podsufitkami. **Więźba dachowa** - drewniana, konstrukcja typu stolcowego oparta na dwurzędowej ramie stolcowej: słupy z meczami podtrzymują dwa podłużne rygle na których leżą poprzecznie jętki o ściętych końcówkach, na których oparte są w połowie swej długości krokwie. Krokwie dołem oparte są na murłatach. Więzary pełne usztywnione są poprzecznie dwoma ukośnymi, długimi zastrzałami (każdy słup - jednym). **Pokrycie dachu** - dachówka ceramiczna karpiówka podwójnie, na rzadkim łąceniu czyli "w koronkę"; na budynku plebanii - dachówka barwy czarnej (jak na kościele), na budynku domu parafialnego karpiówka barwy czerwonej. **Schody - zewnętrzne:** 1) od strony kościoła prowadzące do parteru plebanii i 2) prowadzące od ul.Kościelnej do domu parafialnego - krótkie, proste biegi każdy o kilku stopniach, które budowane z bloków granitowych; 3) dodatkowe schody wejściowe do domu parafialnego - od pn. (od podwórza) - nowe, żelbetonowe, z nowym zadaszeniem budowanym z rur stalowych (pokrycie - blacha falista). **Schody wewnętrzne** - każdy z budynków posiada swoje schody wewnętrzne: 1) schody plebanii - drewniane, dwubiegowe, powrotne, z podestem, zabiegowe; stopnie o profilowanych krawędziach i pełne podstopnice wpuszczone w dwie belki policzkowe, w belkę policzkową zewnętrzną wpuszczona jest balustrada z cienkich tralek toczonych, na które nałożona jest profilowana poręcz, której końcówki wpuszczone są w wyższe, grube, toczne słupki profilowane, z cokołem i zwieńczeniem gzymsem i kulą. Bieg schodów posiada podbitkę otynkowaną. Od piwnicy do parteru - schody jednobiegowe, z zakrętem górnym, betonowe. 2) schody domu para-

Wkładkę założył: Lucja Gajda, 1992 r.
(imię, nazwisko, data)

Archiwum WKZ Kalisz

Miejsce przechowywania negatywów:

Wzór ODZ 1978 r.

fialnego: - jeden krótki bieg prosty, o 5 stopniach, każdy stopień - z jednego bloku granitowego (w sieni na parterze w trakcie od ulicy), a schody właściwe stanowiące komunikację pomiędzy piwnicą, parterem i piętrem - usytuowane są w sieni w trakcie od podwórza: jednobiegowe z zakrętem górnym, drewniane z drewnianą balustradą konstrukcji jak 1). **Posadzki** - w piwnicach posadzki betonowe; w pomieszczeniach mieszkalnych piętra, w kancelarii i jadalni w parterze plebanii - podłogi drewniane, deskowe, malowane olejno; w kuchni - podłoga drewniana + wykładzina; w sieni plebanii - terakota; w salce beton + wykładzina LENTEX, w korytarzu cement + linoleum, w sanitariatach - terakota. **Otwory okienne** - wszystkie otwory okienne w elewacjach zasklepione są od góry łukami odcinkowymi nieznacznie wysuniętymi przed lico muru i o zaznaczonych wyłamaniem ku górze klincach → w kondygnacjach parteru piętra i poddasza (gdzie otwory mają wykrój pionowy). Otwory okienne kondygnacji piwnic umieszczone w strefie wysokiego cokołu mają wykrój prostokątów leżących zamkniętych od góry łukiem odcinkowym, u dołu - parapet z cegły położonej na rolkę są okratowane kratami stalowymi (4 pręty pionowe przewleczone przez jeden poziomo umieszczony płaskownik), wypełnione pojedynczymi oknami krosnowymi, drewnianymi, dwudzielnymi, dwuskrzydłowymi. Wszystkie pozostałe duże otwory parteru, piętra i poddasza, wypełnione są oknami drewnianymi, konstrukcji skrzynkowej, podwójnymi, ze ślaniem, dwupoziomowymi, dwudzielnymi, czterokwaterowymi, czteroskrzydłowymi, o ślamiach umieszczonych w dwóch trzecich wysokości otworu → wtedy skrzydła dolne posiadają pojedynczą szczeblinę poziomą, jedynie otwory okienne doświetlające salkę katechetyczną na parterze od ul. Kościelnej w domu parafialnym - są wyższe i ślamię mają umieszczone na 3/4 wysokości otworu → stąd, jeszcze wyższe skrzydła dolne tych okien posiadają przeszklenie podzielone dwoma, równomiernie rozmieszczonymi poziomymi szczeblinami pojedynczymi. Jedynie małe skrajne otwory doświetlające od szczytów skośne części poddasza - są małe, wypełnione pojedynczymi oknami krosnowymi, jednoskrzydłowymi, z jedną pojedynczą szczebliną poziomą. W połaciach dachowych plebanii - po dwa małe otwory okienne półkoliste, wypełnione oknami drewnianymi, krosnowymi, jednoskrzydłowymi z trzema szczeblinami ułożonymi promieniście. Jedno okno w facjacie nowszej w połaci plebanii od podwórza - o wykroju prostokąta leżącego, trójdzielne. W schowku przy kuchni na parterze - okno jednodelne i na klatce schodowej na piętrze okno jest niższe. **Otwory drzwiowe** - zewnętrzne stare zamknięte są od góry łukami odcinkowymi. Drzwi do domu parafialnego od ul. Kościelnej umieszczone w głębokiej wnęcie - nowe, dwuskrzydłowe z nadświetlem, obite listewkami. Drzwi wewnętrzne w przeważającej części zachowane stare drzwi konstrukcji ramowo-płycinowej, jednoskrzydłowe, ościeżnicowe, z opaskami, skrzydło o symetrycznym układzie płycin (dwie górne i dwie dolne - zbliżone do kwadratu, dwie środkowe pły-

1. Miejscowość M I Ę D Z Y B Ó R Z	2. Obiekt (nazwa jak w karcie) Plebania z domem parafialnym (2)	3. Zawartość wkładki (nazwa obiektu lub materiału uzupełniającego) c.d. opisu
--	---	--

ciny o wykroju prostokątów stojących, wszystkie obwiedzione profilowanymi listwami) osadzone na dwóch zawiasach francuskich z toczonymi końcówkami. Jedynie w sanitariatach - typowe drzwi płytowe.

3. RZUT.

Złożony z dwóch figur prostokątnych przylegających do siebie krótszymi bokami i pozostających od strony południowej w jednej linii zabudowy: część wschodnia - plabania - wewnątrz o dwutraktowym układzie pomieszczeń, z drzwiami wejściowymi we wschodniej ścianie krótszej, poprzedzonymi małą kwadratową przybudówką przedsionka; część zachodnia - dom parafialny - węższy, wewnątrz o półtoratraktowym układzie pomieszczeń, z wejściem od strony południowej umieszczonym w skrajnej od wschodu osi; obecnie do tej części prowadzi jeszcze drugie wejście - nowsze - od podwórza.

4. BRYŁA. W widoku ogólnym od ul. Kościelnej - jednolita, nierozczłonowana, ale złącze murów obu brył jest bardzo czytelne w wątku murów, a od strony północnej widać, że dom parafialny (zach.) jest węższy. Budynek cały podpiwniczony, piętrowy, z użytkowymi poddaszami, nakryty dachem dwuspadowym, o 42 stopniowym kącie spadku połaci, od ul. Kościelnej połąć dachu jednolita (wyróżnia się tylko barwą dachówki), jednak z kalenicą położoną niżej na budynku domu parafialnego; od północy każda z części nakryta własną połacią. Z kalenicy plabanii wysunięty ku górze 2 przewody kominowe, w każdej z połaci - po 2 małe otwory okienne półkolisty, dachowe, a w połaci północnej dodatkowo duża nowsza facjata o ścianach bocznych obitych łupkiem(?) nakryta dachem pulpitowym. Z północnej połaci dachu domu parafialnego wysunięte 2 przewody kominowe.

5. ELEWACJE.

Ceglane, ustawione na wysokim cokole wykończonym u góry warstwą cegły położonej na rolkę, pomiędzy kondygnacjami ~~członowane~~ są właściwie dwoma gzymsami (międzykondygnacyjnym i parapetowym okien piętra) rozdzielonymi pasem ornamentowaego fryzu; gzyms międzykondygnacyjny czyli dolny pod pasem fryzu - w budynku plebanii - usytuowany jest nieznacznie niżej i jest wyższy, budowany z 3 warstw cegły (gzyms domu parafialnego - ułożony wyżej i budowany z jednej warstwy cegły). Elewacja dłuższa - południowa - łącznie dziewięcioosiowa, symetryczna, z drzwiami

Wkładkę założył:

Łucja Gajda, 1992 r.,

(imię, nazwisko, data)

Miejsce przechowywania negatywów: Archiwum WKZ Kalisz

Wzór ODZ 1978 r.

wejściowymi w środkowej osi - czyli piątej (będącej osią skrajną domu parafialnego) - prowadzącymi do przyziemia, umieszczonymi w głębokiej wnęce. Elewacja północna plebanii - również 4-osiowa, domu parafialnego - 3-osiowa, zniekształcona. Elewacje dłuższe zwieńczone są gzymsami koronującymi, których fragmenty przechodzą na ściany szczytowe podcinając profile gzymsów koronujących trójkątnie od góry zamknięte ściany szczytowe. Z ścian szczytowych: zachodnia - do wysokości piętra jest ślepa, a w trójkątnym zamknięciu ściany szczytowej znajdują się łącznie 4 otwory (2 duże przy osi i 2 małe - skrajne); podobnie rozmieszczone są otwory okienne w strefie szczytu w ścianie wschodniej, z tą różnicą, że jeden mały otwór na osi dodatkowo doświetla poddasze wysoko pod kalenicą; a dwie dolne kondygnacje wschodniej ściany szczytowej są czteroosiowe, członowane równomiernie rozmieszczonymi blendami (jak wykroje otworów okiennych), z tym, że w przyziemiu - wewnętrzna oś północna - przysłonięta jest poprzedzającym wejście przedsionkiem, który od góry nakryty jest balkonem, o murowanej, pełnej balustradzie, na balkon ten wiodą drzwi wpisane od góry w wykrój blendy. Przy ścianie północnej domu parafialnego nowy taras zadaszony z biegiem schodów przy narożniku.

6. WNETRZE.

Wejście do plebanii wiedzie poprzez przedsionek przy wschodniej ścianie szczytowej, prowadzi do sieni połączonej z klatką schodową (pomieszczenie wschodnie północnego traktu), w trakcie południowym - od wschodu - małe pomieszczenie kancelarii, od zachodu - większe pomieszczenie - jadalnia; w zachodniej części traktu północnego - pod górnym biegiem schodów wyjście boczne w kierunku podwórza (ku pn.), kuchnia i za nią od zachodu schowek; ze schowka jest przejście do korytarza domu parafialnego. Korytarz domu parafialnego zajmujący tylny półtrakt (od północy) posiada we wschodniej części schody do piwnicy i na piętro, a z zachodniej części korytarza wydzielone są pralnia i sanitariaty; w trakcie południowym domu parafialnego duża sala katechetyczna i wąska sień obecnie przy osi obu połączonych budynków.

7. WYPOSAŻENIE. Skromne schody wewnętrzne, oryginalna stolarka drzwiowa (wewnątrz budynku). W części pomieszczeń na parterze i piętrze - zachowane piece kaflowe, zwykłe.

8. INSTALACJE. Elektryczna, odgromowa, telefoniczna, centralnego ogrzewania → z własnej kotłowni, wodno-kanalizacyjna (łazienka → w budynku plebanii usytuowana na piętrze).

1. Miejscowość

MIĘDZYBÓRZ

2. Obiekt (nazwa jak w karcie)

PLEBANIA Z DOMEM PARAFIALNYM

3. Zawartość wkładki (nazwa obiektu lub materiału uzupełniającego)

fotografie + plan sytuacyjny



2



5



6



3



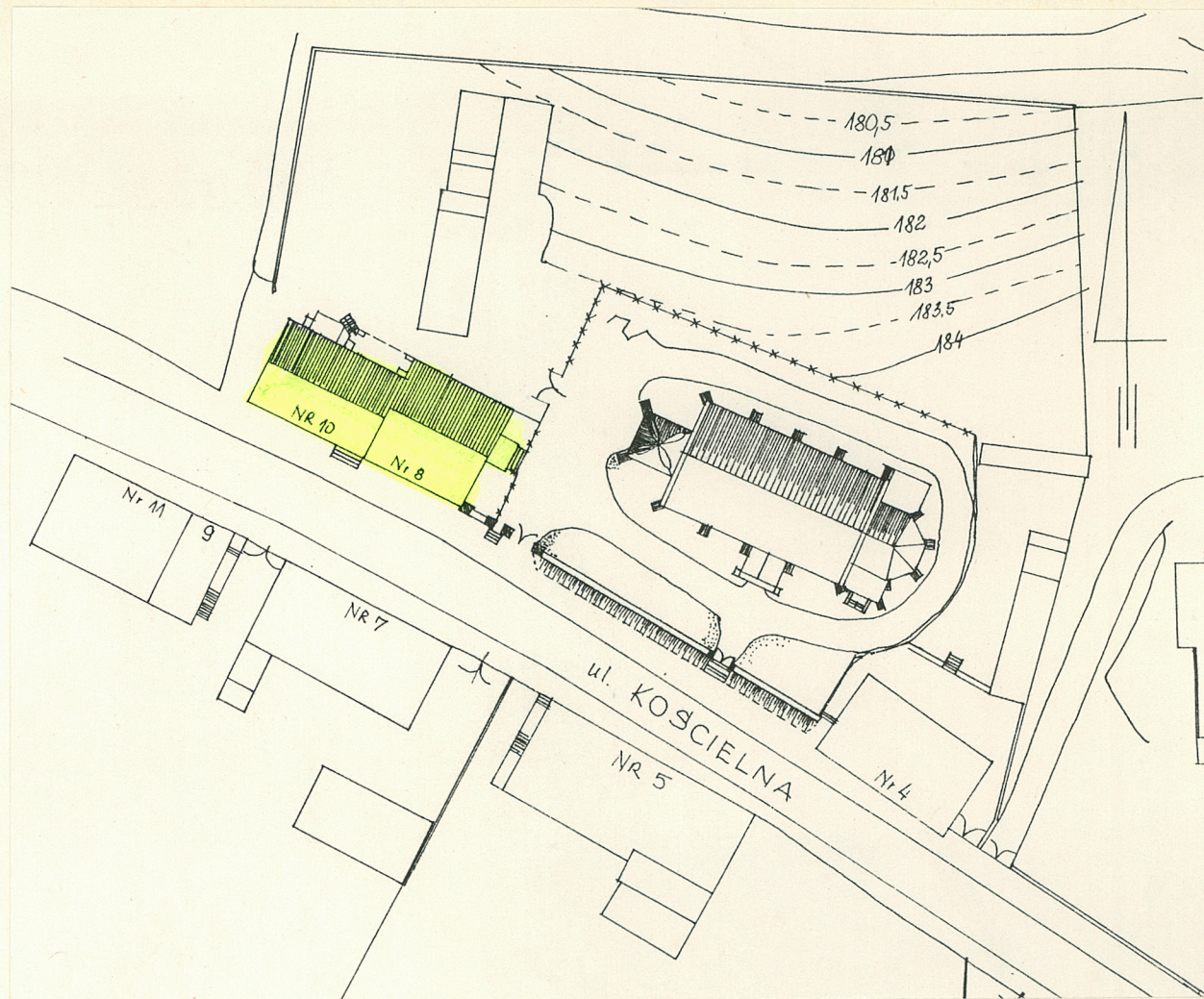
4

Wkładkę założył: Łucja Gajda, 1992 r.

(imię, nazwisko, data)

Miejsce przechowywania negatywów: Archiwum WKZ Kalisz

OZGraf. Z.P. Ostroda zam. 699 nakł. 23.600



S P I S F O T O G R A F I I :

1. Widok ogólny bryły budynku z ul. Kościelnej sprzed kościoła.
2. Widok bryły budynku od strony południowo-zachodniej.
3. Złącze dwóch budynków → oś z drzwiami wejściowymi do domu parafialnego i skrajna oś zachodnia plebanii.
4. Widok budynku od strony północno-wschodniej.
5. Wschodnia elewacja szczytowa i dłuższa elewacja pd.
6. Fragment wnętrza - początkowy bieg schodów plebanii.