

1. Obiekt

463/1

PAŁAC

2. Czas powstania

2 poł. XVIII w.  
1866-72 i ok. 1910

3. Miejscowość

KRZECZYN WIELKI

4. Adres

Krzeczyn Wielki, nr 43

nr hipoteczny

5. Przynależność administracyjna

województwo legnickie

gmina Lubin

6. Poprzednie nazwy miejscowości

Gross Krichen

7. Przynależność administracyjna  
przed 1.VI.1975 r.

województwo wrocławskie

powiat Lubin

8. Właściciel i jego adres

PGR Krzeczyn Wielki nr 43  
59-311 Krzeczyn Wielki

9. Użytkownik i jego adres

PGR Krzeczyn Wielki nr 43  
59-311 Krzeczyn Wielki

10. Rejestr zabytków

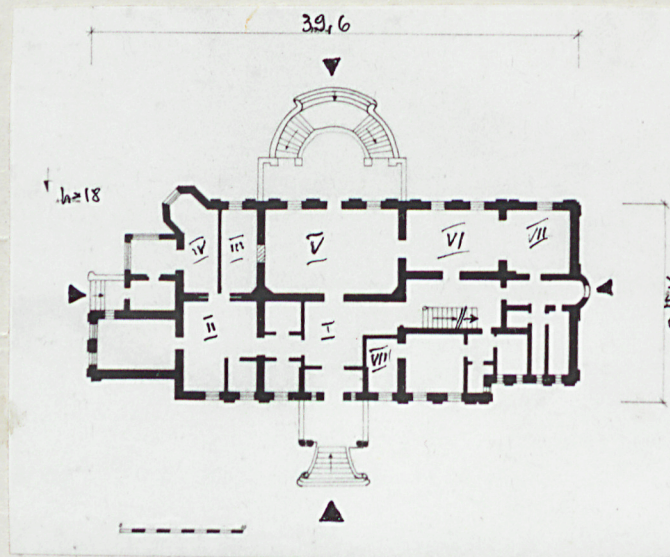
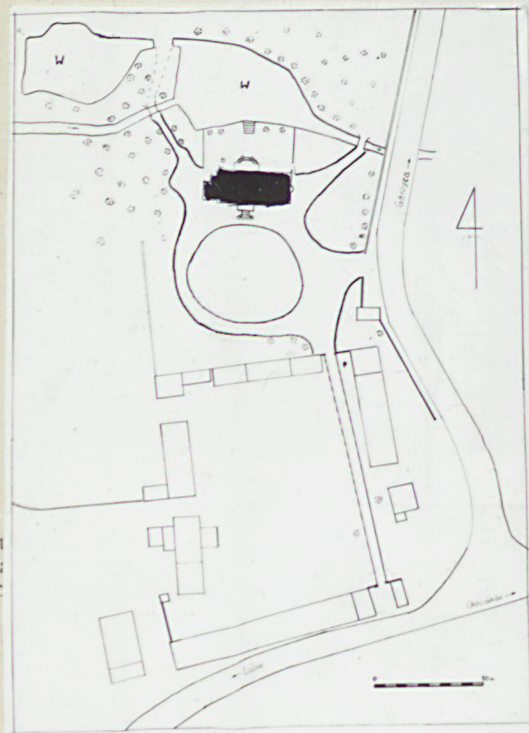
Nr 7241/L

data 26.06.1986



widok ogólny-elewacja pn.

plan sytuacyjny, skala 1:4000



Rzut, skala 1:600

Plan orientacyjny, skala 1:25000





## 12. Autorzy, historia obiektu, określenia stylu.

Pod koniec XVI w. majątek był własnością rodziny von Brauchitsch. Po śmierci Christopha v. Brauchitsch w 1600 r. dobra przeszły w ręce rodziny von Schweinitz. Ok. poł. XVII w. Balthasar v. Schweinitz przekazał dobra zięciowi Hansowi Casparowi von Hochberg /zm. 1675/. Po nim majątek przejęły poprzez małżeństwa - rodziny von Prittwitz /do 1685 r./ i von Tschammer /do 1790 r./. Z drugiej poł. XVIII w. pochodzi barokowy pałac, później w znacznym stopniu przebudowany.

Pod koniec XVIII w. majątek powrócił w ręce rodziny v. Schweinitz, która w 1836 r. sprzedała go Karolowi Nickisch von Rosenegk /zm. 1864/. W 1863 r. rozpoczął on budowę nowego folwarku, kontynuowaną przez następnego właściciela - Rothenbacha. W 1866 r. Eduard Mitscher odkupił majątek i podjął przebudowę pałacu ukończoną w 1872 r. Do istniejącego wcześniej prawdopodobnie 1-kondygnacyjnego budynku na planie prostokąta z wieżą w narożniku pd.-wsch. /na co wskazuje grubość muru obecnych ścian działowych oraz symetria dawnego układu/ dobudowano 1-kondygnacyjne, nieregularne skrzydła do elewacji bocznych. Taki stan istniał jeszcze zapewne w pierwszych latach po odkupieniu pałacu wraz z majątkiem w 1904 r. przez Fritza von Moltrecht, co można stwierdzić na podstawie ikonografii /Weber R., Schlesische Schlosser, Dresden-Breslau 1909, Bd. 3, ph. 38/.

Przebudowa, której efektem jest stan obecny, nastąpiła prawdopodobnie na przełomie 1 i 2 dekady XX w. Wówczas dobudowano drugą kondygnację do głównego korpusu, przystosowano do celów mieszkalnych poddasze, zmieniono wystrój elewacji /podziały pilastrowe

## 13. Opis (sytuacja, materiał i konstrukcja, rzut, bryła, elewacje, dach, wnętrza, wyposażenie, instalacje)

Sytuacja: Pałac - w obrębie założenia pałacowo-folwarcznego - położony na lekko pofalowanym terenie, usytuowany w zakolu drogi /po stronie pd.-wsch./ Lubin-Górzycy, na pd. w stosunku do zabudowań folwarcznych. Budynek wolnostojący, zakomponowany symetrycznie pomiędzy eliptycznym klombem przed fasadą /od pn./, a parkiem krajobrazowym /od str. pd./ z elementem wody /staw/.

Materiał i konstrukcja: Fundamenty kamienne, ciągłe, cokoł kamienny /piaskowiec bolesławiecki/ z licem rustykowanym; mury ceglane /cegła maszynowa w wiatku holenderskim/ na zaprawie wapiennej, otynkowane /tynk nakrapiany/; konstrukcja ścienna-stropowa i ścienna ze sklepieniami; stropy drewniane: kryte z podsufitkami, część z fasetami oraz gęstobelkowe; sklepienia kamienne, kolebkowe; więźba dachowa drewniana, konstrukcja dachu krokwiowo-płatwiowa na 2 rzędach drewnianych szupów, dach czterospadowy z lekko wklęsłymi połaciami, pokrycie dachu ceramiczne karpówką w koronkę. Klatki schodowe: zewnętrzne - granitowe, jednobiegowe i wachlarzowe; wewnętrzne - drewniane, dwubiegowe, powrotne i dwu-biegowe, łamane; posadzki: cementowe łane, drewniane - parkiet i deskowe; kolumny w węgarach otworu okiennego w 1-kondygnacji wieży - drewniane, kolumny w portyku fasady betonowe, otynkowane; otwory drzwiowe prostokątne, otwory okienne prostokątne, zamknięte półkoliście i owalne; armatura okienna i drzwiowa drewniana; parapety blaszane, rynny ocynkowane; kominy ceglane: dwu- i czterokanałowe; wywietrzniki prostokątne.

Rzut: nieregularny, asymetryczny; zasadniczą część zblizoną kształtem do prostokąta leżącego z półkolistą absydą pośrodku krótszego, prawego boku oraz dwoma czworobokami przy drugim, krótszym boku i przylegającym do nich w narożniku pięciobokiem. Wejścia - po jednym z każdego boku. Pomieszczenia nakryte stropami.

Elewacje: Fasada - elewacja pn.: prostokątna, dwukondygnacyjna, na cokole, 8-osiowa, zwieńczona połacią dachu przerwana pośrodku ścianą szczytową lukarny. Po bokach fasady cofnięte w stosunku do linii fasady boczne elewacje jednokondygnacyjnych dobudówek: od wsch. - zwieńczona połacią dachu, od zach. - 4-osiowej, zwieńczona balustradą tarasu z widoczną boczną ścianą 2-kondygnacyjnego ryzalitu w elewacji zachodniej.

Podziały poziome za pomocą gzymsu nad cokołem, gzymsu kordonowego i koronującego. Podziały pionowe pilastrami z kapitelami jońskimi /1. kondygnacja/ i lizenami /2. kondygnacja/. Narożniki zaakcentowane parami zdwojonych analogicznych elementów.

W partii cokołowej 6 otworów okiennych na poziomie piwnic. W 1-kondygnacji, na osi symetrii, na szerokości dwóch osi okiennych, tokański portyk kolumnowy /po dwie kolumny z każdej strony; w głębi, przy licu, analogicznie pilastry tokańskie/, do którego prowadzą schody jednobiegowe, ujęte kamiennymi balustradami pełnymi, ozdobionymi dwoma wazonami na postumentach. W głębi prostokątny otwór drzwiowy w dwuoskokowych ościeżach; drzwi drewniane, 1-skrzydłowe, płycinowe, z górną płyciną przeszkloną, z 5-dzielnym, przeszkłonym świetlikiem. Po bokach otworu drzwiowego dwa owalne okienka; każde w ramie utworzonej z dwóch połączonych rogów obfitości. Ponad belkowaniem portyku ażurowa balustrada /owalne otwory w opaskach w układzie fryzowym/ balkonu.



14. Kubatura 8841 m <sup>3</sup> (z poddaszem)	15. Powierzchnia użytkowa 1246,5 m <sup>2</sup> (z poddaszem)	16. Przeznaczenie pierwotne pałac	17. Użytkowanie obecne dom administrac.-mieszkalny
18. Prace budowlane i konserwatorskie, ich przebieg i dokumentacja W latach sześćdziesiątych szereg prac budowlanych w celu przystosowania pomieszczeń 1. kondygnacji do funkcji biurowych: - podział dużych pomieszczeń I i III na biura; - zabudowanie tarasu w części pd.-wsch. budynku; - podział holu ścianką na osi pn.-pd. w celu uzyskania dwóch pomieszczeń biurowych oraz wydzielenie zach. części holu i włączenie jeje do przestrzeni mieszkania w pn.-zach. części budynku; - adaptacja pozostałych pomieszczeń 1. kondygnacji na przedszkole zakładowe /3 sale, łazienki, toalety/. Brak dokumentacji powyższych prac. Prace budowlano-konserwatorskie w latach osiemdziesiątych: - położenie nowych tynków i malowanie /1986/; - wymiana części pokrycia dachu /1986/; - wykonanie ekspertyzy stanu cokołu kamiennego		19. Stan zachowania (fundamenty, ściany zewnętrzne, ściany wewnętrzne, sklepienia, stropy konstrukcje dachowe, pokrycie dachu, wyposażenie i instalacje)  Fundamenty zawilgocone po stronie pd. Ściany zewnętrzne - stan dobry, nowe tynki, tylko w elewacji pd. na poziomie cokołu lekko zawilgocone. Ściany wewnętrzne - stan dobry, tylko w piwnicach zawilgocone. Stropy - stan dobry. Konstrukcja dachu - stan dobry. Pokrycie dachu - stan dobry. Wyposażenie - stan dobry. Instalacja - stan dobry.	
20. Najpilniejsze postulaty konserwatorskie  Osuszenie fundamentów i dolnych partii muru. Przywrócenie pierwotnych podziałów w części biurowej i holu.			



21. Akta archiwalne (rodzaj akt, numer i miejsce przechowywania)

22. Bibliografia

Zimmermann, Beytrage zur Beschreibung von Schlesien,  
Brieg 1789, Bd. 8

Knies, Melcher, Geographische Beschreibung von Schlesien,  
Breslau 1830, „Abt. 3

Schlesische Güter-Adressbuch, Breslau, wyd. 3: 1886; wyd. 5:  
1894; wyd. 6: 1898; wyd. 7: 1902; wyd. 8: 1905

Weber R., Schlesische Schlösser, Dresden-Breslau 1909

23. Źródła ikonograficzne i fotografie (rodzaj, miejsce przechowywania, sygnatury)



Elewacja tylna ok. 1909 r.  
(Weber R., Schl. Schlösser, t. 3)

24. Uwagi różne

25. Wypełnił

Łukasz Łach

imię i nazwisko

data

10 września 1988

26. Sprawdził

imię i nazwisko

data

27. Załączniki



1. Miejscowość KRZECZYN WIELKI	2. Obiekt (nazwa jak w karcie) PAŁAC	3. Zawartość wkładki (nazwa obiektu lub materiału uzupełniającego) historia, opis - c.d., materiał ilustracyjny.
-----------------------------------	---	---

12. c.d.

1. kondygnacji, nowe obramienia okienne, balkon oraz szczyt na osi elewacji pn., nawiązujący do barokowej budowli taras z wachlarzową klatką schodową przy elewacji pd./. Fritz Moltrecht był właścicielem majątku do 1937 r.

13. c.d.

Otwory okienne 1.kondygnacji w prostych opaskach, ozdobionych u góry stylizowaną, wolutowo zamkniętą wicią roślinną z medalionem z kartuszem pośrodku. Otwory okienne 2.kondygnacji prostokątne, niższe, z okiennicami. Pola między pilastrami w narożnikach wypełnione wicią roślinną z motywami pięciolistnych rozet i palmet w układzie kandelabrowym.

Okap dachu wysunięty przed lico muru. W połaci dachu, na szerokość 4 środkowych osi, prostokątna ściana lukarny, zwieńczona szczytem zamkniętym u góry linią odcinkową, po bokach wolutami; w pasie wydzielonym grymsami 4 prostokątne otwory okienne z okiennicami; dwa środkowe ujęte w lizeny, ciągnące się na całej wysokości ściany lukarny; w szczycie, pośrodku owalne /leżące/ okienko w ozdobnym obramieniu. Po bokach lukarny dwa prostokątne wywietrzniki. Elewacje pn. bocznych przybudówek podzielone na trzy poziome części: cokół, część środkową i wąski pas u góry, między gzymsami. Części środkowe - ujęte jońskimi pilastrami - zachowują trójpodział przy pomocy lizen i poziomych pasów na prostokątne pola: węższe po bokach i szersze - środkowe.

W cokole wsch. przybudówki 3 zamurowane otwory okienne. W zach. przybudówce, w cokole i środkowym pasie, osiowo rozmieszczone 4 prostokątne otwory okienne, w pasie między - 4 niewielkie prostokąty leżące: dwóch ślepych okien i dwóch otworów okiennych.

Elewacja tylna - p.d.: prostokątna, 6-osiova, 2-kondygnacyjna na cokole, zwieńczona połacią dachu, z jednokondygnacyjną, jednoosiową dobudówką od zach. i 3-kondygnacyjną, 8-boczną wieżą w narożniku pd.-wsch. Podziały poziome za pomocą gzymsów kordonowych /nad cokołem i 1.kondygnacją/ oraz gzymsu koronującego. Podziały pionowe pilastrami jońskimi /1.kondygnacja/ i lizenami /2.kondygnacja/. Na osi symetrii, na poziomie 1.kondygnacji, taras na cokole /zamknięty balustradą: od przodu półkolistą, pełną, po bokach - ażurową/, do którego prowadzą schody wachlarzowe. Po obu stronach tarasu, w cokole, po 2 zakratowane, prostokątne otwory okienne. W 1.kondygnacji, pośrodku szerokości tarasu, prostokątny otwór drzwiowy z 2-skrzydłowymi, przeszklonymi drzwiami. Na pozostałych osiach prostokątne otwory okienne w obramieniach jak w fasadzie.

W 2.kondygnacji niższe, prostokątne otwory okienne z okiennicami. Między 2.a 3. osią oraz 5. i 6. osią /od lewej/ prostokątne, płytkie nisze z dekoracją pośrodku pola, powtarzającą motyw znad otworów okiennych 1.kondygnacji. W połaci dachu, tuż nad wysuniętym okapem, 6 prostokątnych lukarn, zwieńczonych półkolistymi szczytami, w każdej prostokątny otwór okienny. Wyżej widoczne 4 kominy.

Elewacja dobudówki zach. podzielona w kierunku poziomym gzymsami: nad cokołem, nadokiennym i koronującym; ujęta po bokach pilastrami jońskimi z zakratowanym, prostokątnym otworem okiennym w cokole oraz prostokątnym, szerokim otworem okiennym 1.kondygnacji, w ozdobnym obramieniu, analogicznym do pozostałych okien 1.kondygnacji. W wieży podzielonej gzymsami na cokół i 3 kondygnacje, osiowo umieszczone 4 prostokątne otwory okienne o różnej wielkości. Za wieżą-pd. ściana przybudówki przy elewacji wsch. z podziałami poziomymi jak w pd.ścianie przybudówki zach., z prostokątnym otworem okiennym.

Wkładkę założył: Zdzisław Ściborski 1988  
(imię, nazwisko, data)

Wzór ODZ 1978 r.

Miejsce przechowywania negatywów: .....



# WKŁADKA DO KARTY EWIDENCYJNEJ ZABYTEKÓW ARCHITEKTURY I BUDOWNICTWA

1. Miejscowość KRZECZYN WIELKI	2. Obiekt (nazwa jak w karcie) PAŁAC	3. Zawartość wkładki (nazwa obiektu lub materi historia, opis - c.d., materiał ilust
-----------------------------------	---	---

12. c.d.

1. kondygnacji, nowe obramienia okienne, balkon oraz szczyt na osi elewacji pn., taras z wachlarzową klatką schodową przy elewacji pd./. Fritz Moltrecht był w

13. c.d.

Otwory okienne 1.kondygnacji w prostych opaskach, ozdobionych u góry stylizowaną z medalionem z kartuszem pośrodku. Otwory okienne 2.kondygnacji prostokątne, dzypilastrami w narożnikach wypełnione wicią roślinną z motywami pięciolistnych browym.

Okap dachu wysunięty przed lico muru. W połaci dachu, na szerokość 4 środkowych zwieńczona szczytem zamkniętym u góry linią odcinkową, po bokach wolutami; w pas kątnie otwory okienne z okiennicami; dwa środkowe ujęte w lizeny, ciągnące się na całej wysokości ściany lukarny; w szczycie, pośrodku owalne /leżące/ okienko w ozdobnym obramieniu. Po bokach lukarny dwa prostokątne wywietrzni ki. Elewacje pn. bocznych przybudówek podzielone na trzy poziome części: cokół, część środkową i wąski pas u góry, między gzymsami. Części środkowe - ujęte jońskimi pilastrami - zachowują trójpodział przy pomocy lizen i poziomych pasów na prostokątne pola: węższe po bokach i szersze - środkowe.

W cokole wsch. przybudówki 3 zamurowane otwory okienne. W zach. przybudówce, w cokole i środkowym pasie, osiowo rozmieszczone 4 prostokątne otwory okienne, w pasie między - 4 niewielkie prostokąty leżące: dwóch ślepych okien i dwóch otworów okiennych.

Elewacja tylna - p.d.: prostokątna, 6-osiova, 2-kondygnacyjna na cokole, zwieńczona połacią dachu, z jednokondygnacyjną, jednoosiową dobudówką od zach. i 3-kondygnacyjną, 8-boczną wieżą w narożniku pd.-wsch. Podziały poziome za pomocą gzymsów kordonowych /nad cokołem i 1.kondygnacją/ oraz gzymsu koronującego. Podziały pionowe pilastrami jońskimi /1.kondygnacja/ i lizenami /2.kondygnacja/. Na osi symetrii, na poziomie 1.kondygnacji, taras na cokole /zamknięty balustradą: od przodu półkolistą, pełną, po bokach - ażurową/, do którego prowadzą schody wachlarzowe. Po obu stronach tarasu, w cokole, po 2 zakratowane, prostokątne otwory okienne. W 1.kondygnacji, pośrodku szerokości tarasu, prostokątny otwór drzwiowy z 2-skrzydłowymi, przeszklonymi drzwiami. Na pozostałych osiach prostokątne otwory okienne w obramieniach jak w fasadzie.

W 2.kondygnacji niższe, prostokątne otwory okienne z okiennicami. Między 2.a 3. osią oraz 5. i 6. osią /od lewej/ prostokątne, płytkie nisze z dekoracją pośrodku pola, powtarzającą motyw z nad otworów okiennych 1.kondygnacji. W połaci dachu, tuż nad wysuniętym okapem, 6 prostokątnych lukarn, zwieńczonych półkolistymi szczytami, w każdej prostokątny otwór okienny. Wyżej widoczne 4 kominy.

Elewacja dobudówki zach. podzielona w kierunku poziomym gzymsami: nad cokołem, nadokiennym i koronującym: ujęta po bokach pilastrami jońskimi z zakratowanym, prostokątnym otworem okiennym w cokole oraz prostokątnym, szerokim otworem okiennym 1.kondygnacji, w ozdobnym obramieniu, analogicznym do pozostałych okien 1.kondygnacji. W wieży podzielonej gzymsami na cokół i 3 kondygnacje, osiowo umieszczone 4 prostokątne otwory okienne o różnej wielkości. Za wieżą-pd. ściana przybudówki przy elewacji wsch. z podziałami poziomymi jak w pd.ścianie przybudówki zach., z prostokątnym otworem okiennym.

Wkładkę założył: Zdzisław Śała 1888  
(imie, nazwisko, data)

Miejsce przechowywania negatywów: .....

KRZECZYN WIELKI

gm. Lubin.

Zesp. pałacowy:

- a) pałac
- b) oficyna mieszkalna
- c) oficyna mieszkal.-gosp.
- d) doba.

724/L

26.06.86.





fasada-przybudówka wsch.



fasada-przybudówka zach.



fasada-taras



fasada-wejście główne

fasada-otwór okienny przy wejściu      fasada-ornament 2 kond.

elewacja tylna - pd.





1. Miejscowość KRZECZYN WIELKI	2. Obiekt (nazwa jak w karcie) PAŁAC	3. Zawartość wkładki (nazwa obiektu lub materiału uzupełniającego) opis - c.d., materiał ilustracyjny
-----------------------------------	---	--

13. c.d.

Elewacja boczna wsch.: prostokątna, 2-kondygnacyjna, z wysuniętą powyżej okapu dachu wieżą w narożniku pd.-wsch., zwieńczona trójkątem połaci dachu, prawie w całości zaskonięta 1-kondygnacyjną, 2-częściową przybudówką o uskokuwej linii lica muru. Całość przybudówki na cokole, z podziałami poziomymi gzymsami, wydzielającymi u góry wąski pas muru, z podziałami pionowymi przy pomocy pilastrów jońskich /część pn./ oraz lizen /część pd./.

Wysunięta część pn. 2-osiowa, z prostokątnymi otworami: drzwiowym i okiennym w cokole oraz półkoliście zamkniętymi otworami okiennymi w 1.kondygnacji. Taki sam otwór okienny w uskoku elewacji. Cofnięta część pd. 2-osiowa, z prostokątnym otworem okiennym po lewej i prostokątnym otworem drzwiowym po prawej stronie /prowadzą do niego 1-biegowe schody, zamknięte z lewej strony pełną balustradą. Część pn. zwieńczona trójkątem dachu /w połaci prostokątna lukarna z półokrągłym szczytem/, nad częścią pd. przybudówki - taras.

Elewacja boczna zach.: prostokątna, zwieńczona trójkątem połaci dachu, zaskonięta szerszą od niej elewacją zach. przybudówki: elewacja prostokątna, z szerokim pasem rustykowanego cokołu, oddzielonego gzymsiem od 1.kondygnacji. Dwa gzymsy wydzielają u góry wąski pas muru. Szeroki, środkowy pas dzielony 4 pilastrami jońskimi na 3 pola /boczne kwadratowe pola dodatkowo ujęte ramą w grubości tynku. Na osi elewacji, od przyziemia do wysokości gzymsu kordonowego, półokrągły wykusz, nakryty stożkowym dachem. W partii cokołowej prostokątny otwór drzwiowy /w wykuszu oraz 4 /3 po prawej stronie/ prostokątne otwory okienne o różnej szerokości, zakratowane. W 1.kondygnacji, w wykuszu, prostokątny otwór okienny. Nad gzymsiem wieńczącym współczesna balustrada metalowa.

Wnętrze: piwnice podzielone na ciągi komunikacyjne i pomieszczenia sklepione.

W 1.kondygnacji układ 2-traktowy; pomieszczenia nakryte stropami w układzie amfiladowym /obecnie dodatkowe podziały zmieniają pierwotne rozmieszczenie. Klatka schodowa w zach. części traktu pn.

W 2.kondygnacji oraz dolnej kondygnacji poddasza układ 3-traktowy. Pomieszczenia nakryte stropami.

Wyposażenie: dekoracja stiukowa sufitów w pomieszczeniach pd. traktu 1.kondygnacji, neobarokowa.

Witraże w oknach półpiętra klatki schodowej /2.pok.XIX w./ i dwie większe kwatery w bocznych skrzydłach z przedstawieniami figuralnymi: 1-siewca; 2-myśliwy oraz mniejsza kwatera /dolna/ w lewym skrzydle, z motywami ornamentnymi.

Instalacje: elektryczna, wodno-kanalizacyjna.

schody w elewacji pd.



Wkładkę założył: Ida Jan Zale, wrzesień '88'  
(imię, nazwisko, data)

Miejsce przechowywania negatywów: .....

Wzór ODZ 1978 r.





elewacja tylna- pd. -przybudówka

elewacja wsch.-przybudówka



elewacja pd. -okno

elewacja zachodnia



elewacja wschodnia

wnętrze holu (I)

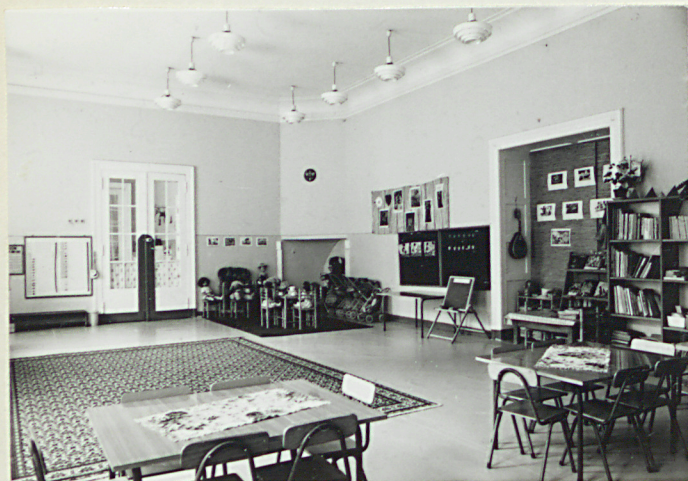




Krzeczyn Wielki

pałac

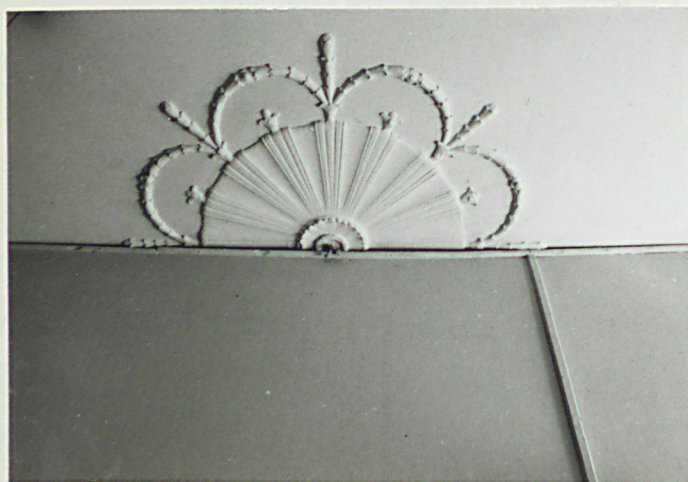
materiał ilustracyjny



sala "balowa" (V)



pomieszczenie "VI" w trakcie pd.

pomieszczenie w narożniku pd.-wsch.  
(III i IV)pomieszczenie w narożu pd.-wsch. (III)  
sztukateriawnętrze wieży w 1-kond.  
(IV)pomieszczenie "VIII" w trakcie pn.  
1-kond.





schody w 1-kondygnacji



druga kondygnacja-korytarz  
witraż I z półpiętra klatki schod.



poddasze  
witraż II

