

D. 532

OŚRODEK DOKUMENTACJI  
ZABYTEKÓW W WARSZAWIE  
KARTA EWIDENCYJNA ZABYTEKÓW  
ARCHITEKTURY I BUDOWNICTWA

A B C D E F G H I J K L Ł M N O P R S T U V W X Y Z

Nr 4540  
DOLNOŚLĄSKIE

1. Obiekt

WNIEROWIEC  
KOŚCIÓŁ PARAFIALNY p.w. Panny Marii

2. Czas powstania

XIII, XV, XIX w.

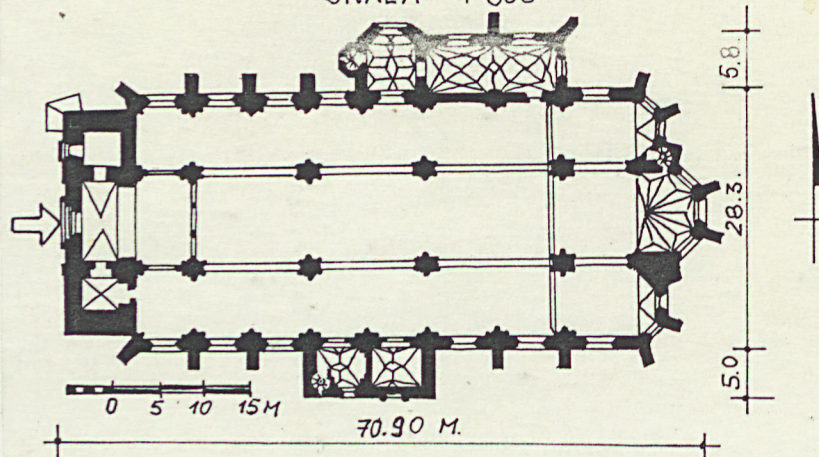
3. Miejscowość

LWÓWEK ŚLĄSKI



a

LWÓWEK. KOŚCIÓŁ PARAFIALNY PW. WNIEROWIEC NMP.  
RZUT PRZYZIEMIA  
SKALA 1:800



4. Adres

nr hipoteczny

5. Przynależność administracyjna

województwo jeleniogórskie

gmina miasto

pow. LWÓWEK ŚL.

6. Poprzednie nazwy miejscowości

Löwenberg /do 1945 r./

7. Przynależność administracyjna  
przed 1 VI 1975

województwo wrocławskie

powiat Lwówek Śląski

8. Właściciel i jego adres

Parafia Rzym-kat.  
Lwówek Śląski  
ul. Kpścielna

9. Użytkownik i jego adres

J.W.

10. Rejestr zabytków

Nr 62

29. III. 1949 r.

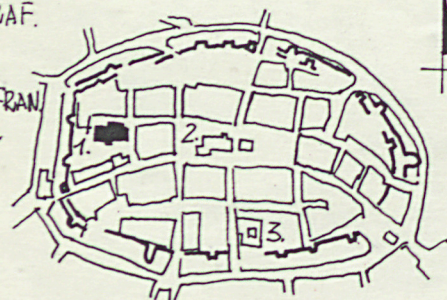
Nr

data

75 20/11

25. 11. 1949

1. KOŚCIÓŁ PARAF.  
2. RATUSZ  
3. KOŚCIÓŁ FRAN.



LWÓWEK. SYTUACJA.

0 100 200 300 M.





### 13. Opis (sytuacja, materiał i konstrukcja, rzut, bryła, elewacje, wnętrze, wyposażenie, instalacje)

Kościół położony w centrum miasta, w obrębie zespołu zabudowy staromiejskiej, ok. 50 m na zach. od placu rynkowego, przy ul. Kościelnej. Z trzech stron otoczony terenem dawnego cmentarza, ogrodzony od wsch. i zach. kamiennym murem, przy murze kilka drzew, na wysokości el. zachodniej od strony pd. wolnostojąca kaplica św. Krzyża.

Obiekt wzniesiony w całości z obrobionych, regularnych ciosów kamiennych, murowany na fundamentach kamiennych, na wysokim cokole, portale, gzymsy, maswerki okien, nakrycia przypór - kamienne /żółty i czerwony piaskowiec/, elementy dekoracyjne wnętrza - sztuczny kamień.

Sklepienia - część prezbiterium, kruchty boczne, zakrystia, kaplica, emporie - sklepienia sieciowe, kruchta zach. - kolebkowe z lunetami, pod wieżami - krzyżowe, nawa - strop drewniany, belkowy, odkryty na ostrołukowych podciągach /pierwotnie sklepienia sieciowe spływające żebrami na przyfilarowe i przyścienne słupki/.

Wieżba dachowa - krokwiowo-słupowo-stolcowa, wzmocniana jętkami i mieczami. Pokrycie dachowe - pierwotnie gont, obecnie dachówka ceramiczna typu karpiówka, podwójna "w koronkę".

Posadzki - z płyt kamiennych pokrytych płytkami ceramicznymi, na emporach podłogi drewniane.

Schody - w wieżyczkach schodowych kamienne spiralne, w wieżach drewniane, dwubiegowe i zabiegowe z prostą belustradą.

Otwory okienne różnej wielkości i szerokości zakończone ostrołukowo, wypełnione maswerkami w formie rybiej pęcherzy, przenikających się laskowań, rozet, treflowe i in., ujęte profilowanymi obramieniami, pierwotnie w górnej części elewacji zachodniej okno kolistе - rozeta.

Otwory wejściowe - ostrołukowe, ujęte profilowanymi portalami, drzwi zewn. drewniane, dwuskrzydłowe, klepkowe z kutymi zawiasami o kształtach roślinnych, wewnątrz ramowo-płycinowe, przeszklone w górnej części.

Rzut - budowla orientowana w kształcie wydłużonego prostokąta, 3 nawowa, pierwotnie 7 przęsłowa /obecnie 3 przęsłowa/ z prezbiterium zamkniętym wielobocznie, niezależnie każda z 3 naw. Na styku wsch., pn. i środkowej nawy wbudowana w grubość muru klatka schodowa. Przy 2 /dawniej 3/ przęsle naw bocznych dobudowane kruchty: pn. flankowana od zach. wieżyczką schodową, od wsch. prostokątną 2 przęsłową zakrystią, pd. z dobudowaną od zach. kwadratową kaplicą. Nad kruchtami i zakrystią nadbudowane emporie. Od zach. do korpusu przylegają 2 wieże na rzucie kwadratu, między nimi kruchta zach. i empora muzyczna.

Bryła - monumentalna, strzelista, o dużej szerokości i długości, opięta regularnie rozmieszczonymi wydatnymi skarpami, między nimi obszerne, smukłe otwory okienne, akcent wertykalny stanowią dwie 5-kondygnacyjne wieże do wysokości dachu kwadratowe, wyżej ośmioboczne, nakryte 8-bocznymi strzelistymi hełmami. Między wieżami wysoko wyciągnięty masyw zachodni kruchty, zakrystia, kaplice

oraz emporie niższe od korpusu nakryte dachami pulpituowymi, korpus i ....  
ciąg dalszy na wkładce nr 1

### 12. Autorzy, historia obiektu, określenia stylu

Pierwszy Kościół istniał już na pocz. XIII w., co potwierdza dokument nadania praw miejskich z 1217 roku, który wymienia proboszcza lwóweckiego.

Dokument z 1241 r. informuje o ufundowaniu przez księcia Henryka Brodatego nowego kościoła, wzniesionego w okresie między 1233-1238 r.

i poświęconego przez bpa Tomasza. Była to późnoromańska, 3 nawowa bazylika, z której zachowała się tylko fasada zach. z wieżami.

Prace nad wykończeniem budowli trwały do ostatniej ćwierci XIII w. /dwa portale w zach. części kościoła/. Przez cały XIV w. trwało jego wyposażanie /fundacje ołtarzy/, a ok. 1444 dobudowano doń kaplicę.

Pożar wieży pd. w 1455 r. wskutek uderzenia pioruna spowodował zniszczenie przyległych partii kościoła.

Wskutek tego ok. 1493 r. przystąpiono do jej przebudowy. W pierwszym etapie, do 1502 r., pod nadzorem architekta zgorzeleckiego

Konrada Pflugera wzniesiono mury części wsch. /do kruchty/, prace prowadził mistrz budowlany Michał Bentz /"M.B."/. Zaklepienie partii

wschodniej i zakrystii ukończono w 1511 r. i przystąpiono do szklenia

okien /Hans Schwantener ze Zgorzelca/, niestety w 1512 r. runęły nowo

wzniesione sklepienia. Niemal od razu przystąpiono do drugiego etapu

budowy przy współpracy budowniczego Hansa Lindenera /w latach

1512-1550/, obejmującego: odbudowę sklepień, przebudowę zach. części

korpusu po wieże... c.d. na wkładce

13. Opis (sytuacja, materiał i konstrukcja, rzut, bryła, elewacje, wnętrze, wyposażenie, instalacje)

12. Autorzy, historia obiektu, określenia stylu



<p>14. Kubatura</p> <p>29 476 m<sup>3</sup></p>	<p>15. Powierzchnia użytkowa</p> <p>1474 m<sup>2</sup></p>	<p>16. Przeznaczenie pierwotne</p> <p>sakralne</p>	<p>17. Użytkowanie obecne</p> <p>sakralne</p>
<p>18. Prace budowlane i konserwatorskie, ich przebieg i dokumentacja el.</p> <p>1970 r. - remont zabezpieczający /wymiana więźby dachowej, konserwacja więźby, naprawa pokrycia dachowego, odnowienie ołtarzy, uzupełnienie witraży/,</p> <p>1971-73 - malowanie wnętrza,</p> <p>W latach 80-tych wymiana obróbek blacharskich, rynien i rur spustowych.</p>		<p>19. Stan zachowania (fundamenty, ściany zewnętrzne, ściany wewnętrzne, sklepienia, stropy, konstrukcje dachowe, pokrycie dachu, wyposażenie i instalacje)</p> <p>Dobry.</p>	
		<p>20. Najpilniejsze postulaty konserwatorskie</p> <p>Odnowienie ścian wnętrza, uzupełnienie ubytków kamienia w elewacjach, konserwacja portali bocznych.</p>	



21. Akta archiwalne (rodzaj akt, numer i miejsce przechowywania)

24. Uwagi różne

22. Biblioteka

H. Wesemann, Urkunden der Stadt Löwenberg, Löwenberg  
1885 - 1887  
H. Lutsch, Verzeichnis der Kunstdenkmäler der Provinz  
Schlesien, Breslau 1891, Bd. 3, s. 508-512  
H. Lutsch, Bilderwerk schlesischer Kunstdenkmäler, Breslau  
1903  
Z. Świechowski, Architektura na Śląsku do połowy XIII  
wieku, W-wa 1955  
H. Wesemann, Die ältesten Gebäude Löwenberg /w:/Der  
Wanderer im Riesengebirge, 1891, s. 13-15, 28-29  
M. Zlat, Lwówek, Ossolineum 1961, s. 122-139  
J. Pilch, Zabytki architektury Dolnego Śląska, Ossoli-  
neum 1978, s. 155-156

23. Źródła ikonograficzne i fotografia (rodzaj, miejsce przechowywania, sygnatury)

25. Opracował

tekst..... Adam Kwiecień 14.12.1992 r.

.....  
imię, nazwisko, data, podpis

plany, rysunki ..... Krzysztof Kurek 14.12.1992 r.

.....  
imię, nazwisko, data, podpis

zdjęcia fotogr. .... Adam Kwiecień 14.12.1992 r.

.....  
imię, nazwisko, data, podpis

miejsce przechowywania negatywów ..... u autora zdjęć

KARTA PO WYPEŁNIENIU PODLEGA OCHRONIE NA PODSTAWIE PRZEPISÓW PRAWA AUTORSKIEGO

26. Adnotacje o inspekcjach, informacje o zmianach (daty, imiona i nazwiska wypełniających)

27. Załączniki

wkładka nr 1 ciąg dalszy opisu, spis ilustracji, fot.  
wkładka nr 2 fotografie



1. Miejscowość LWÓWEK ŚLĄSKI	2. Obiekt (nazwa jak w karcie) kościół parafialny p.w. Panny Marii	3. Zawartość wkładki (nazwa obiektu lub materiału uzupełniającego) ciąg dalszy opisu, spis ilustracji, fotografie
---------------------------------	--	--

ciąg dalszy opisu...pkt.12 Ponad półwieczną budowę kończą wzniesione w 1558 r. kruchta pn. i w 1559 empora nad nią.

W 1659 zawałiła się wieża pd., odbudowa trwała z przerwami do 1707 r. Wielki pożar w 1752 r. spowodował zawalenie się sklepień, odbudowa rozpoczęta w 1767 r. trwała 4 lata i miała charakter prowizoryczny. W latach 1863-1866 przeprowadzono fatalną restaurację kościoła, wyburzono co drugi filar, przerobiono pozostałe, sklepienia zastąpiono stropem drewnianym oraz zmieniono znaczną część pierwotnego wyposażenia.

c.d.pkt.13 ... prezbiterium zwieńczone dachem dwuspadowym o ogromnych połaciach w części wsch. wielospadowym. Wieżyczka schodowa od pn. nakryta hełmem kamiennym z dwoma szczytami.

Elewacje: - na wysokim cokole oddzielonym gzymsem na poziomie ław okiennych, rozczłonkowane regularnie rozmieszczonymi skarpami z trzema odsadzkami, zakończone siodłowo wklęsłymi nakryciami. Między przyporami duże, smukłe otwory okienne zakończone ostrołukowo. Od strony wschodniej poligonalne zamknięcia naw prezbiterium. Od strony pn. i pd. niższe od korpusu przybudówki krucht, zakrystii i kaplicy z emporami wejścia do krucht ujęte uskokuwymi profilowanymi portalami z gładkimi tympanonami podpartymi odcinkami łuku kosowego.

Elewacja zachodnia, dwuwieżowa, w części środkowej ujętej dolnymi kondygnacjami wież dwa małe ostrołukowe okna, wcześniej okno kolistе - rozeta. Poniżej portal uskokuwowy z węgarami w formie kolumnienek o kapitelach roślinnych, w niszach, na których spoczywają archiwolty ozdobione postaciami Panien Mądrych i Głupich obejmujące tympanon z przedstawieniem Koronacji Matki Boskiej. Archiwolta zewn. ozdobiona ażurową dekoracją roślinną. Całość portalu w obramieniu w formie prostego ryzalitu portalowego zakończonego trójkątnie, ozdobionego u góry kwiatonem, bo bokach małymi wieżyczkami na krawędziach czołgankami.

Wnętrze: halowe, 3 nawowe, strop /pierwotnie sklepienia/ wsparte na 4 /pierwotnie 7/ parach ośmiobocznych filarach ujętych z czterech stron służkami, na których spoczywają ostrołukowe wsporniki podciągów stropu, na ścianach bocznych na granicy przęseł analogiczne służki, a pod samym stropem fryz arkadowy. Do wnętrza naw bocznych otwarte ostrołukowymi otworami empory sklepione sieciowo, na przecięciach żeber rzeźbione zworniki, empory oddzielone ażurowymi balustradami, portal zakrystii w bogatym, profilowanym obramieniu i neogotyckim zwieńczeniu. W ostatnim przęśle nawy środkowej empora organowa z ażurową balustradą wsparta na dwóch filarach w formie pęku służek.

Wyposażenie: portale, zworniki i inne el. kamienne z okresu budowy kościoła. Chrzcielnica kamienna renesansowa z ok. 1560 r., fragment późnogotyckiego ołtarza szafkowego /po 1500 r./, obraz "Koronacja M. Boskiej" barokowy prawdopodobnie z ołtarza głównego /1771/. Ołtarz główny, ołtarze boczne, ambona i organy wraz z emporą neogotyckie z ok. 1866 r.

Instalacje: elektryczna.

Spis ilustracji:

- |                                |                            |                                  |
|--------------------------------|----------------------------|----------------------------------|
| 1.- portal elew. zachodniej    | 4.- fragm. el. południowej | 8.- fragm. el. północnej         |
| 2.- część wschodnia            | 5.- portal kruchty pd.     | 9.- wnętrze, widok prezbiterium  |
| 3.- elewacja południowa        | 6.- prezbiterium           | 10.- wnętrze, widok części zach. |
| Wkładkę założył: Adam Kwiecień | 7.- elewacja północna      | 11.- wnętrze, empora północna    |

(imię, nazwisko, data)

u autora zdjęć

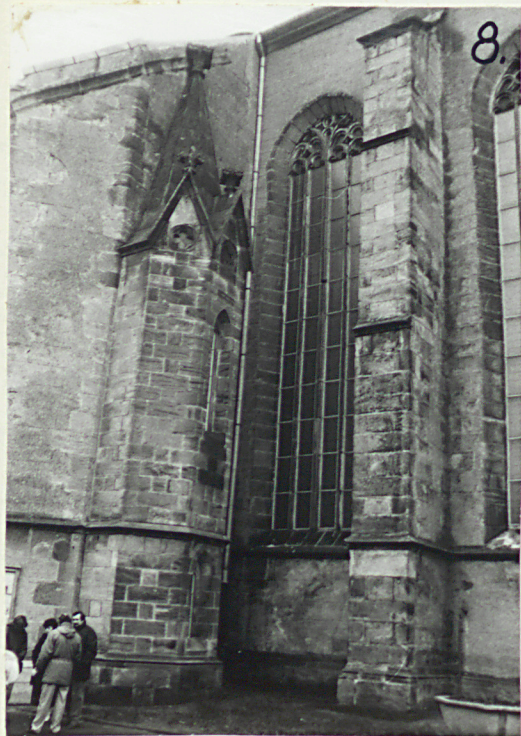
Miejsce przechowywania negatywów: .....







1. Miejscowość LWÓWEK ŚLĄSKI	2. Obiekt (nazwa jak w karcie) kościół parafialny p.w. Panny Marii	3. Zawartość wkładki (nazwa obiektu lub materiału uzupełniającego) fotografie
---------------------------------	--	--



Wkładkę założył: Adam Kwiecień 14.12.1992 r.  
(imię, nazwisko, data)

Miejsce przechowywania negatywów: u autora zdjęć

Z-d Poligr. Jan Jasiński W-wa, ul. Wolna 13, tel. 12-43-83

Wzór ODZ 1978 r.