

7.923-4

OŚRODEK DOKUMENTACJI  
ZABYTEKÓW W WARSZAWIE

KARTA EWIDENCYJNA ZABYTEKÓW  
ARCHITEKTURY I BUDOWNICTWA

A B C D E F G H I J K L M N O P R S T U V W X Y Z

Nr 5444

1. Obiekt

KOŚCIÓŁ KATOLICKI PARAFIALNY PW.  
ŚŚ. PIOTRA I PAWŁA

2. Czas powstania

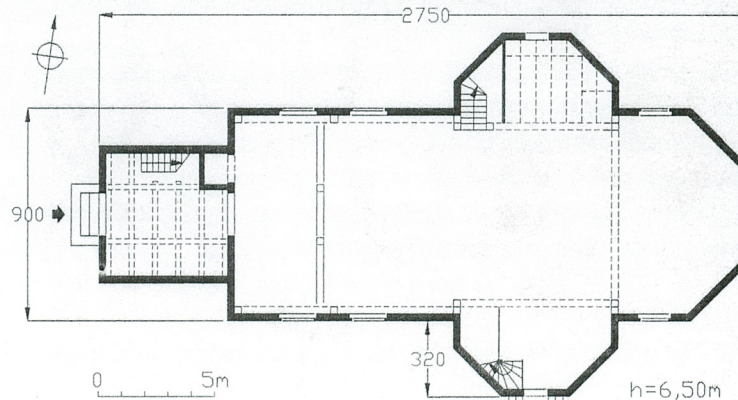
1731–34 r; 1820 r;

3. Miejscowość

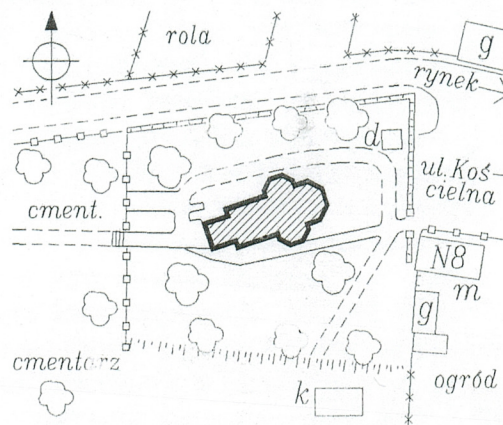
SUŁÓW

11. Zdjęcie, rzut, przekrój, sytuacja, orientacja

1.



skala: 1 : 300



k kaplica cment.  
d dzwonnica  
m bud. mieszk.  
g bud. gospod.  
drogi utwardz.  
drogi nieutw.  
sztachety  
siatka stal.  
mur kam.  
ogrodz. metal.  
skarpa  
zieleń

4. Adres

ul. Kościelna 56–306 Sułów

nr działki 225;

KW

5. Przynależność administracyjna

województwo dolnośląskie

powiat Milicz

gmina Milicz

6. Poprzednie nazwy miejscowości

Sulau Kr. Militsch–Trachenberg

7. Przynależność administracyjna 1.01.1999 r

województwo wrocławskie

gmina Milicz

8. Właściciel i jego adres

parafia rzym.-kat. pw. śś. Piotra i  
Pawła w Sułowie ul. Kościelna 6  
56–306 Sułów

9. Użytkownik i jego adres

jw.;

10. Rejestr zabytków

nr: 1547..... data 25.02.66.....



Pierwotny kościół w Sułowie zbudowany został prawdopodobnie przez księcia Konrada Oleśnickiego ok. 1360 r, wkrótce po przejęciu przez niego miejscowości od braci Wolfharda i Kunada von Zulow. Powstała przy osadzie targowej świątynia była filią parafii w Słaccznie. Budowla zniszczona całkowicie podczas najazdu husytów w 1432 r, odbudowana została przez Sigismunda v. Kurzbach, który po książęstwach oleśnickich otrzymał Sułów jako lenno z rąk króla Władysława Jagiellończyka. Syn Sigismunda Johann, już w 1525 r, wprowadził w odziedziczonych po ojcu włościach reformację. Głównym miejscem kultu stało się Słacczno, kościół w Sułowie, nieużywany i zaniedbany, popadł w ruinę. Kolejny właściciel Sułowa, hrabia Otto v. Dohna, wzniósł w 1597 r, w miejscu starego zniszczonego kościoła katolickiego ewangelicką świątynię pw. Św. Krzyża, która przejęła od Słacczna funkcje parafii. W 1654 r nastąpiła rekatalizacja kościoła sułowskiego. W wizytacjach z 1666 r określony on został mianem kościółka bez wezwania, zbudowanym z drewna i gliny, ze zniszczonym, łatanym dachem i zniszczoną ceglana posadzką, który jest filią kościoła w Miliczu. Od 1673 r Sułów pozostawał własnością rodu v. Burghaus. Z inicjatywy Józefa Burghausa, w 1730 r rozebrano stary kościół a w l. 1731–34 wzniesiono nową barokową świątynię, która przetrwała do czasów dzisiejszych. W 1820 r, za czasów v. Troschków, budowla poddana została gruntownemu remontowi, połączonemu ze zmianą wystroju wnętrza.

**SYTUACJA.** Sułów – duża wieś, niegdyś miasto w dolinie Baryczy, na wsch. krańcu Kotliny Żmigrodzkiej, na końcu przewężenia z Kotliną Milicką. Miejscowość położona jest przy, biegnącej równoleżnikowo, trasie Milicz – Żmigród (w odl. 8 km na pd.-zach. od Milicza – siedziby władz gminnych i starostwa powiatowego), krzyżującej się z lokalną szosą, wiodącą z Trzebnicy na pn., w kierunku Jutrosina. Sułów, rozciągający się malowniczo na prawym brzegu rzeki, w lekko pofałdowanym, pagórkowatym terenie, wśród rozległych obszarów leśnych i w pobliżu stawów milickich, stanowi miejscowość atrakcyjną pod względem turystycznym i rekreacyjnym.

Kościół parafialny śś. Piotra i Pawła zlokalizowany został na wsch. krańcu Sułowa. Budowla zajmuje środkową część, dość regularnej w kształcie, trapezoidalnej posesji, zamykającej oś komunikacyjną, przecinającą miejscowość z zach. na wsch., noszącą w tej części nazwę ul. Kościelnej. Wokół kościoła zachował się częściowo (gł. część pn. posesji) stary cmentarz parafialny. Na pd. od kościoła wzniesiono współcześnie kaplicę cmentarną. Teren kościelny otacza, częściowo zrujnowany mur, z bramami od wsch. i zach., zdobiony obrzeżnym szpalerem ok. 100-letnich drzew. Brama wsch. wychodzi na ul. Kościelną, zach. – stanowi połączenie z sąsiednią posesją, którą zajmuje nowy cmentarz parafialny, założony w czasach powojennych. Kościół otacza betonowe obejście, które, przy bramie wsch. łączy się z szutrową drogą wiodącą do kaplicy.

#### MATERIAŁ. KONSTRUKCJA. TECHNIKA.

**Ściany.** Ściany zewnętrzne w drewnianej konstrukcji szkieletowej, na wysokiej, murowanej z cegły, tynkowanej podmurówce; ściany ryglowe z tynkowanym wypełnieniem z cegły pełnej. Ściany wieży w dolnych kondygnacjach ryglowe, z tynkowanym wypełnieniem ceglany, od 3-ciej kondygnacji szalowane deskami w pionie, uszczelnione olistwowaniem.

**Ściany wewnętrzne.** Szkieletowa konstrukcja drewniana: ryglówka z wypełnieniem ceglany (zakrystia, kruchtach zach.) lub szalunkiem z desek (kruchtach i klatka schodowa pd.); ściany od strony nawy kościelnej pokryte w całości tynkiem; ściana zach. wzmocniona współcześnie cegłą (?).

**Sklepienia i stropy.** Wszystkie pomieszczenia kościoła nakryte drewnianymi stropami belkowymi. W nawie, prezbiterium i emporach jednolity strop z podsufitką, podwieszony do więźby dachowej; w kruchtach i zakrystii stropy nagie. Stropy wszystkich wymienionych pomieszczeń pokryte dekoracyjną współczesną polichromią, imitującą kasetony. Strop krucht zach. i nagie stropy kolejnych kondygnacji wieży wsparte na drewnianych podciągach z zastrzałami.

**Więźba dachowa.** Więźba dachowa drewniana; konstrukcja storczykowa; storczyki podwieszone do krokwi za pośrednictwem dwóch rzędów jętek i zasuszaków w płaszczyźnie więźarów; całość wzmocniona kratownicą w kierunku kalenicowym.

**Pokrycie dachowe.** Dach we wszystkich częściach, łącznie z helmem wieży, kryty gontem; obróbki blacharskie z blachy ocynkowanej, iglica i kula helmu wieżowego z blachy miedzianej.

**Posadzki i podłogi.** We wszystkich pomieszczeniach przyziemia jednolita posadzka z płytek terakotowych; płytki kwadratowe, o boku dł. 25 cm, białe i czarne, układane w szachownicę. Na emporach i w pomieszczeniu 2-giej kondygnacji wieży zniszczone podłogi drewniane deskowe, obite współcześnie płytami drewnopochodnymi; na wyższych kondygnacjach wieży podłogi deskowe.

**Schody.** Schody zewnętrzne. Wejście zach. poprzedzają dwa granitowe stopnie, o zaokrąglonych noskach.

Schody wewnętrzne. Schody, wiodące na emporę muzyczną usytuowane przy ścianie pn. kruchtach zach. – drewniane, jednobiegowe proste, policzkowe, ograniczone drewnianą poręczą na słupkach, z balustradą z prostych szczebelków. Obie empory boczne dostępne przez schody w osobnych drewnianych klatkach schodowych; klatka pd. wyodrębniona w przestrzeni kruchtach pd., schody drewniane, wąskie wachlarzowe, z poręczą przy ścianie; klatka



14. Kubatura	15. Powierzchnia użytkowa	16. Przeznaczenie pierwotne	17. Użytkowanie obecne
1 750 m <sup>3</sup>	285 m <sup>2</sup>	kościół katolicki parafialny	kościół katolicki parafialny
18. Prace budowlane i konserwatorskie, ich przebieg i dokumentacja		19. Stan zachowania (fundamenty, ściany zewnętrzne, ściany wewnętrzne, sklepienia, stropy, konstrukcje dachowe, pokrycie dachu, wyposażenie i instalacje)	
<p>⇒ 1964 r — renowacja retabulum ołtarza głównego (J. Serafin);</p> <p>⇒ 1972 r — wymiana zniszczonego pokrycia dachowego na eternit i pokrycie helmu wieży blachą ocynkowaną; prace zabezpieczające przy ścianie pn. kościoła — wymiana elementów drewnianych, uzupełnienie wypełnienia, przemurowanie ściany do wys. 120 cm;</p> <p>⇒ 1974 r — remont ścian kościoła — impregnacja elementów drewnianych, uzupełnienie i odnowienie wypełnienia (pryw. firma I. Migiela z Nowego Targu);</p> <p>⇒ 1975 r — wymiana instalacji elektrycznej; odnowienie wnętrza i nowa polichromia stropów (proj. i wyk. T. Gorgoń);</p>		<p>zły stan rynien i rur spustowych, które nieszczelne i zanieczyszczone, co powoduje spływanie wody deszczowej bezpośrednio po ścianach budowli (wielki zaciek na ścianie zach. pn. empory); konieczny przegląd, konserwacja, częściowa wymiana drewnianych elementów konstrukcyjnych ścian; belki podwaliny z licznymi śladami aktywnej działalności drewnojadów (liczne spróchnienia); ubytki i spękania tynków zewnętrznych, ujawniające miejscowo zły stan wypełnienia (korozja cegły, ubytki);</p>	
		20. Najpilniejsze postulaty konserwatorskie	
		<p>⇒ przegląd, częściowa wymiana (wymiana wszystkich belek podwalinowych), konserwacja i zabezpieczenie przed drewnojadami elementów konstrukcji drewnianych ścian;</p> <p>⇒ uzupełnienie wypełnienia ścian;</p> <p>⇒ wymiana rynien i rur spustowych;</p> <p>⇒ wymiana tynków zewnętrznych;</p>	



21. Akta archiwalne (rodzaj akt, numer i miejsce przechowywania)

Karty ewidencyjne wyposażenia kościoła – opr. I. Zaucha-Stoces, 1988 r (ODZ W-wa, arch. SOZ W-w, parafia);

24. Uwagi różne.

25. Opracował

tekst ..... Ewa Sawińska 28.06.2001

plany i rysunki ..... Ewa Sawińska 28.06.2001

zdjęcia ..... Ewa Sawińska 28.06.2001

miejsce przechowywania negatywów: archiwum autora

Karta po wypełnieniu podlega ochronie na podstawie przepisu prawa autorskiego

22. Bibliografia

Zur Erinnerung an die hundertjährige Jubelfeier der ev. Kirche in Sulau., Militsch 1867;  
H.LUTSCH, Verzeichnis .., Bd. II, Breslau 1889, S 595;  
Heimat – Blätter für den Kreis Militsch–Trachenberg., 1926 Nr 2/3;  
Prace konserwatorskie ... w l. 1945-68., str. 103;  
Prace konserwatorskie ... w l. 1969-73., W-w 1976, str. 102;  
Prace konserwatorskie ... w l. 1974-78., 1985, str. 157;  
Cmentarz katolicki w Sułowie., opr. K. Myśliński, 1983 r, str. 2-3; (mpis w parafii w Sułowie);  
E.W. RANOSZKOWIE, J. ZAŁĘSKI, Miasto i gmina Milicz., W-w 1994, str. 227;  
Katalog Zabytków Sztuki W Polsce., Seria Nowa, T.IV, z. 3, Warszawa 1997, str. 76;

26. Adnotacje o inspekcjach, informacje o zmianach (daty, imiona i nazwiska wypełniających)

23. Źródła ikonograficzne i fotografia (rodzaj, miejsce przechowywania, sygnatury)

- archiwalne rysunki tech., m. in. fragment rzutu kościoła, sporządzone w 1901 r przez arch. Hansa Schlichta z W-wia, w związku z remontem kościoła (arch. SOZ W-w);
- rys. piórkiem przedstawiający kościół od pd. – l. 20-te XX w. (arch. SOZ W-w oraz parafia w Sułowie);
- Ranoszkowie .., — fot. 95 — widok od zach.;
- Katalog ... .., — fig. 55, 58, 59 — widok zewnętrzny i wnętrze nawy; fig. 180, 218, 219, 221, 246, 249, 265, 266, 264 — wyposażenie;

27. Załączniki

- \* wkładka nr 1: cd. opisu; zestawienie materiału fotogr.; zdjęcia;
- \* wkładka nr 2: zdjęcia;
- \* wkładka nr 3: zdjęcia; mapka orientacyjna;
- \* wkładka nr 4: rzut 1:200; przekrój więzby; Meßtischblatt;



1. Miejscowość <b>SUŁÓW</b> gm. Milicz, pow. Milicz, woj. dolnośląskie;	2. Obiekt (nazwa jak na karcie) <b>KOŚCIÓŁ KAT. PARAFIALNY PW. ŚŚ. PIOTRA I PAWŁA</b>	3. Zawartość wkładki (nazwa obiektu lub materiału uzupełniającego)  cd. opisu; zestawienie materiału fotograficznego; zdjęcie;
---	--	--

schodowa pn. z wejściem od strony nawy, schody zabiegowe z zabiegiem górnym, ich bieg ogranicza prosta balustrada na słupkach.

**Otwory.** Otwory okienne nieliczne, ujednolicone w poszczególnych częściach budowli; kształt prostokątów stojących zamkniętych odcinkowo; w ścianach korpusu otwory smuklejsze, w ramionach transeptu, w nieco bardziej krępych proporcjach. Okna drewniane, w konstrukcji krosnowej, 2-skrzydłowe, dzielone w skrzydłach szczelinami krzyżowymi, zamykane na obartle. W przyziemiu pn. ramienia transeptu mały otwór prostokątnego okna zakrystii, w proporcjach zbliżony do kwadratu; okno drewniane krosnowe 2-skrzydłowe, dzielone w skrzydłach pojedynczymi szczelinami. Wieża przepruta nielicznymi niewielkimi otworami okiennymi; w elewacji zach., nad wejściem głównym, otwór w kształcie prostokąta stojącego, wypełniony drewnianym krosnowym oknem jednoskrzydłowym, dzielonym szczelinami krzyżowymi; od strony pd., w kondygnacjach szalowanych deskami po jednym prostokątnym otworze, przesłoniętym 2-skrzydłowymi okiennicami z desek.

**Otwory drzwiowe zewnętrzne.** Wnętrze kościoła dostępne od strony zach. i pd. Otwór wejścia zach. w kształcie dużego prostokąta stojącego; drzwi drewniane 2-skrzydłowe ramowo-płycinowe, z zewnątrz opierane w płycinach listwami. Wejście pd. stanowi niewielki, niski otwór prostokątny, usytuowany na osi środkowej pd. ramienia transeptu; drzwi drewniane, w kształcie otworu, zbite z desek na listwach, opierane z zewnątrz deskami, ułożonymi „w jodełkę”; na wewnętrznej stronie drzwi okucia zawiasów pasowych i nakładany barokowy zamek 2-zasuwowy.

**Otwory drzwiowe wewnętrzne.** Nawa skomunikowana z kruchtą zach. osiowym dużym otworem drzwiowym w kształcie prostokąta stojącego; otwór przesłonięty 2-skrzydłowymi drzwiami na zawiasach pasowych, drewnianymi, zbitymi z desek na listwach, zewnętrzna strona skrzydeł drzwiowych opierana ukośnie deskami nabijanymi ćwiekami i tworzącymi wzór „w jodełkę”; otwór zabezpiecza dodatkowo współczesna 2-skrzydłowa krata.. Podobne, jednoskrzydłowe drzwi w mniejszych, prostokątnych otworach, łączących nawę z kruchtą pd. oraz zakrystią pn.; drzwi kruchty na zawiasach pionowych; na drzwiach zakrystii nakładany barokowy zamek

jednozasuwowy. Do obu klatek schodowych wiodą smukłe otwory, w których jednoskrzydłowe proste drzwi zbite z desek na listwach.

**RZUT.** Budowla orientowana, założona na symetrycznym rzucie krzyża łacińskiego, z prostokątnym, zamkniętym trójbocznie prezbiterium i takimi samymi ramionami transeptu. Nawa prostokątna, z wbudowaną od zach., prostokątną emporą muzyczną, wspartą na dwóch słupach. Od zach. przylega do nawy duża kwadratowa wieża, z osiowym wejściem, akcentująca oś symetrii kościoła.

**BRYŁA.** Budowla jednokondygnacyjna, na wysokiej podmurówce. Nawa połączona z tej samej wysokości i szerokości prezbiterium o trójbocznym zamknięciu. Obie części nakryte wspólnym dachem 2-spadowym, przechodzącym w zamknięciu prezbiterium w wielopołaciowy. Do elewacji bocznych kościoła przylegają trójbocznie zamknięte ramiona transeptu, o wysokości równej wysokości korpusu. Nakrywają je dachy trójpłaciowe. Od zach. bryła zdominowana krępą 4-boczną, 4-kondygnacyjną wieżą, nakrytą hełmem z latarnią i iglicą, zakończoną kulą i chorągiewką wiatrową.

**Elewacja zach. – fasada** – zdominowana przez mocno wyładowaną środkową jednoosiową wieżę; wieża, podobnie jak korpus kościoła na wysokiej tynkowanej podmurówce, w konstrukcji drewnianej, w dolnych kondygnacjach ściany ryglowe z tynkowanym wypełnieniem ceglanym; w dwóch górnych kondygnacjach – oszalowane w pionie deskami; na osi środkowej wieży główne wejście do kościoła, poprzedzone schodkami, nad nim małe okienko; wyższe kondygnacje wieży oddzielone drewnianymi wyładowanymi gzymsami, podmurówka oddzielona gzymsem z obdaszkiem;

**Elewacja pd.** – elewacja na wysokiej, gładko tynkowanej podmurówce; 4-osiowa, rozczłonkowana trójbocznie zamkniętym, jednoosiowym ramieniem transeptu; transept 2-kondygnacyjny, z osiowym otworem wejściowym; otwory okienne ujednolicone, nieco smuklejsze w ścianach korpusu; ściany w konstrukcji ryglowej, z wyeksponowanym układem ciemnych belek drewnianych, odcinających się od gładko tynkowanego jasnego tła fach; ściany wieży, u dołu nawiązujące do ścian korpusu, w górnych kondygnacjach oszalowane deskami;



**Elewacja wsch.** – 3-dzielna, ze środkowym trójbocznie zamkniętym prezbiterium o ślepych ścianach i widocznymi w głębi, symetrycznymi, także trójbocznie zamkniętymi ramionami transeptu; całość, podobnie jak reszta kościoła, na tynkowanej podmurówce, oddzielonej gzymsem z obdaszkiem; ściany w konstrukcji ryglowej, z wyeksponowanym dekoracyjnym rysunkiem ciemnych belek konstrukcyjnych, kontrastującym z jasnym tłem, gładko tynkowanych fach.

**Elewacja pn.** – identyczna z elewacją przeciwną, pozbawiona jedynie otworu drzwiowego, w którego miejscu okienko zakrystii.

**WNĘTRZE.** Jednonawowy kościół, z trójbocznie zamkniętym prezbiterium, równym nawie szerokością i wysokością, wyodrębnionym podciągami w partii stropu. Po obu stronach nawy dwie przybudówki, występujące z bryły w formie 3-bocznie zamkniętych ramion transeptu, we wnętrzu, w przyziemiu, wyodrębnione z nawy ścianami, lekko wstępujące w jej przestrzeń, zajęte przez pomieszczenia pomocnicze: pd. kruchtę i pn. zakrystię. W 2-giej kond. ramion transeptu głębokie empory boczne, powiększające przestrzeń nawy. W zach. część nawy wbudowana empora muzyczna, wsparta na dwóch drewnianych słupów. Od zach. nawa poprzedzona obszerną kruchtą zach. umiejscowioną w przyziemiu wieży.

**WYPOSAŻENIE.** Zachowane późnobarokowe i klasycystyczne wyposażenie, na które składa się: ołtarz główny, dwa ołtarze boczne, ambona, chrzcielnica, prospekt organowy, kilka obrazów z wizerunkami świętych oraz przedstawiających sceny z życia Marii (część w bardzo złym stanie, przechowywane w wieży), cykl obrazów Drogi Krzyżowej z kon. XIX w., fragmenty dawnych manierystycznych parapetów empor bocznych (w bardzo złym stanie, przechowywane na wieży); oryginalna stolarka i ślusarka drzwiowa. W r 1988 przeprowadzono inwentaryzację zabytkowego wyposażenia kościoła; karty ewidencyjne opracowane przez I. Zauchę-Stoces, przechowywane są na plebani.

**INSTALACJE.** Budynek wyposażony jest w instalację elektryczną i odgromową.

#### ZESTAWIENIE MATERIAŁU FOTOGRAFICZNEGO:

1. Widok Kościoła od pd.-wsch.
2. Elewacja pd.
3. Elewacja zach. od pd.
4. Elewacja zach. od pn.
5. Widok Kościoła od pn.-zach.
6. Widok Kościoła od pn.-wsch.
7. Elewacja wsch. od pn.
8. Zwieńczenie hełmu wieży.
9. Wnętrze – widok ku prezbiterium.
10. Wnętrze – widok ku emporze muzycznej.
11. Widok na emporę pn.
12. Strop nawy.
13. Strop krucht zach.
14. Drzwi między kruchtą zach. i nawą.

2.





1. Miejscowość **SUŁÓW**  
gm. Milicz, pow. Milicz, woj.  
dolnośląskie;

2. Obiekt (nazwa jak na karcie)  
**KOŚCIÓŁ KAT. PARAFIALNY  
PW. ŚŚ. PIOTRA I PAWŁA**

3. Zawartość wkładki (nazwa obiektu lub materiału uzupełniającego)  
zdjęcia;

3.



4.



5.





6.



7.



8.



9.



10.





1. Miejscowość **SUŁÓW**  
gm. Milicz, pow. Milicz, woj.  
dolnośląskie;

2. Obiekt (nazwa jak na karcie)  
**KOŚCIÓŁ KAT. PARAFIALNY  
PW. ŚŚ. PIOTRA I PAWŁA**

3. Zawartość wkładki (nazwa obiektu lub materiału uzupełniającego)  
zdjęcia; mapka orientacyjna;

11.



12.

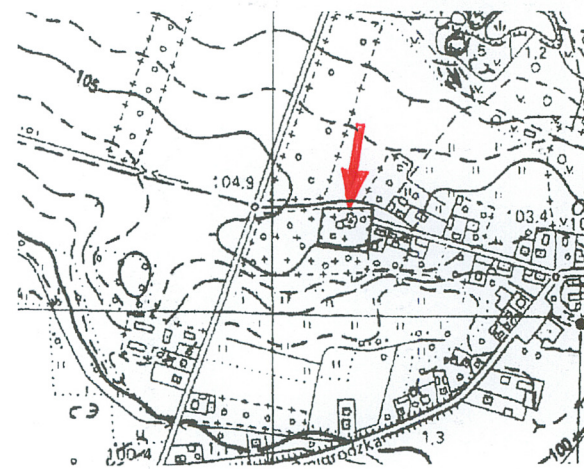


13.





14.



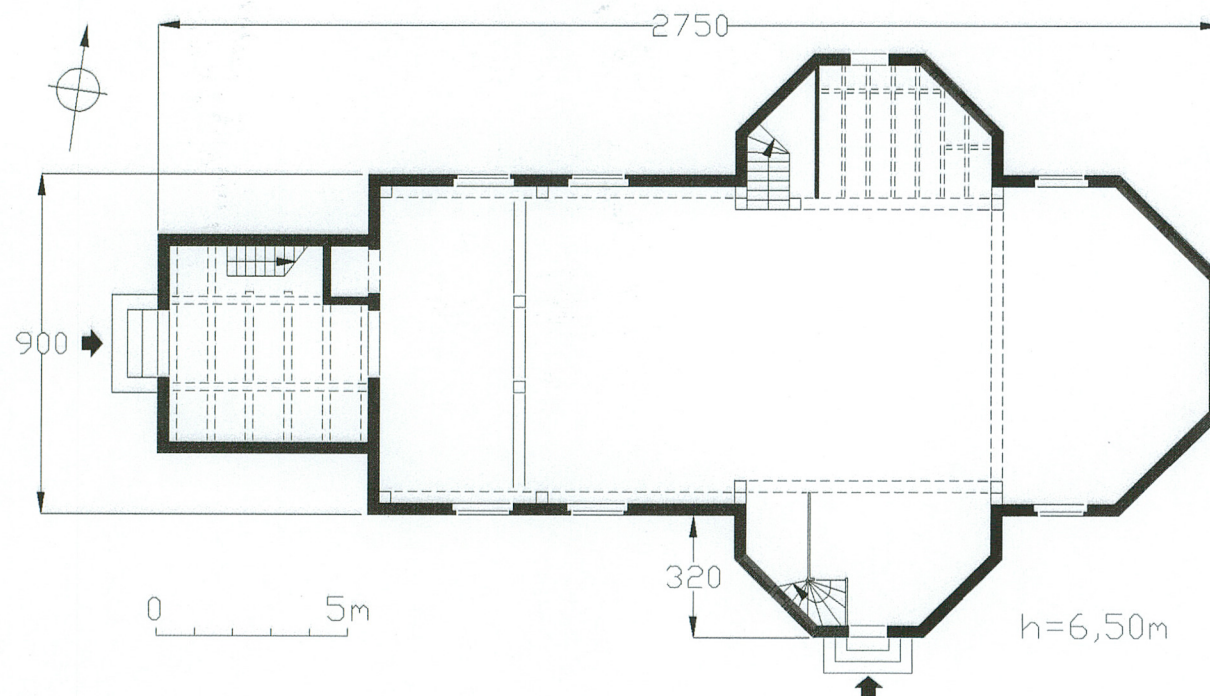
skala 1 : 10 000



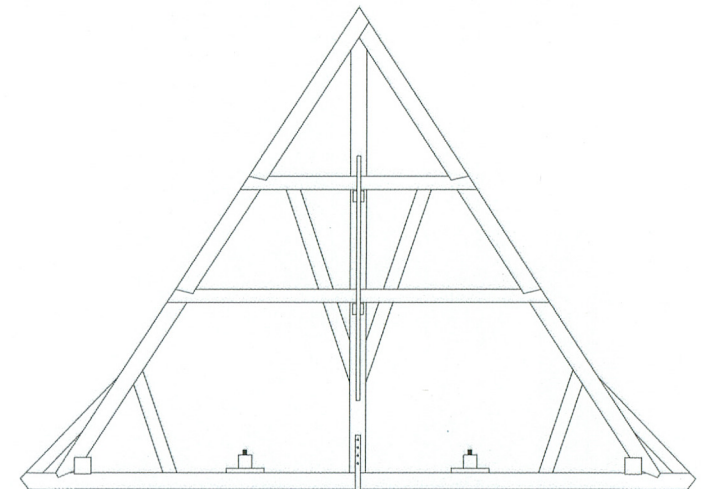
1. Miejscowość **SUŁÓW**  
gm. Milicz, pow. Milicz, woj.  
dolnośląskie;

2. Obiekt (nazwa jak na karcie)  
**KOŚCIÓŁ KAT. PARAFIALNY  
PW. ŚŚ. PIOTRA I PAWŁA**

3. Zawartość wkładki (nazwa obiektu lub materiału uzupełniającego)  
rzut 1 : 200; frag. Meßischblatu; przekrój więźby



skala 1:200



przekrój więźby

