

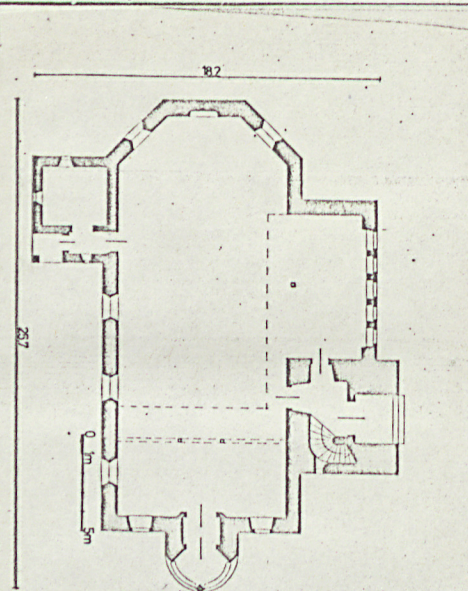
4939
DOLNOŚLĄSKIE

1. Cbjekt *EWANGELICKI, ob. Wymy, -kost*
KOŚCIÓŁ PARAFIALNY P.W.ŚW.MIKOŁAJA

2. Czas powstania
1910 r.

3. Miejscowość
KOTLIŚKA

11. Zdjęcia, plan sytuacyjny,



4. Adres

nr hipoteczny

5. Przynależność administracyjna

województwo jeleniogórskie

gmina Lwówek Śląski

pow. LWÓWEK ŚL.

6. Poprzednie nazwy miejscowości

KESSELSDORF

7. Przynależność administracyjna
przed 1.VI.1975

województwo wrocławskie

powiat Lwówek Śląski

8. Właściciel i jego adres

Parafia Rzymsko-Katolicka
w Kotliskach

9. Użytkownik i jego adres

j.w.

10. Rejestr zabytków

Nr A/1134 data 3.03.2009

autor zdjęć **Karol Guttmejer**
data wykonania **1.IX.1980 r.**
miejsce przechowywania negatywów

WKZ Jelenia Góra



12. Autorzy, historia obiektu, określenia stylu.

Autor i inicjator wzniesienia kościoła na obecnym etapie badań nieznany. Powstał on dla gminy protestanckiej na co wskazywała by jego forma /np. empory/.

Po 1945r. przejęty przez polski Kościół katolicki i przez Niego użytkowany dotychczas.

13. Opis (sytuacja, materiał i konstrukcja, rzut, bryła, elewacje, dach, wnętrze wyposażenie, instalacje)

Usytuowany w centrum wsi w odległości ok. 100 m od szosy Lwówek Śl.-Kogutów, a ok. 300 m na pld-zach od kościoła nieużytkowanego. Położony na działce ogrodzonej płotem drewnianym sztachetowym z kamiennymi słupami, od zach siatką. Dookoła ogrodzonej działki rosną pojedyncze drzewa, za ogrodzeniem w narożu pld-zach usytuowany najbliższy budynek mieszkalny.

Wzniesiony z kamienia tynkowany, na fundamentach kamiennych. Fundamenty i pierwsza kondygnacja wieży z kamienia kładzionego w "ruszykę", pld szczyt wieży w konstrukcji ryglowej o polach międzyryglowych wypełnionych cegłą, tynkowanych, pozostałe ściany okładane łupkiem. Naroża ścian, okna ujęte są w boniowania opracowane w kamieniu granitowym, kolumnienki granitowe.

W nawie strop drewniany krążynowy, na krążyny kładzione deski na zakładkę z widocznymi poniżej belkami stropowymi sfazowanymi na narożach, zakończonymi spływami pośrodku z wieszarem podtrzymującym belki, dekoracyjnie zakończonym od dołu. W kruchcie sklepienie kolebkowe, w zakrystii, pod chórem muzycznym, na parterze i piętrze aneksu - strop belkowy z podsufitką. Więźba dachowa krokwiowo-wieszarowa, jednojętkowa, nad aneksem stolcowa o stolcach leżących, nad wieżą słupowo-zastrzałowa, nad zakrystią i przedsionkiem krokwiowa. Dach korpusu, zakrystii i przedsionka kryty dachówką karpiówką w łuskę, wieża blachą.

W korpusie posadzka z płyt kamiennych, w aneksie na parterze i piętrze, chórze muzycznym podłoga deskowa. Schody wejściowe od pld i zach i na wieżę z bloków kamiennych granitowych.

Empora boczna od pld i empora organowa drewniane, wsparte pośrodku na stolcu o mieczowanym stolcu, balustrady empor o konstrukcji ramowo-płycinowej. Drzwi wejściowe od zach dwuskrzydłowe, deskowe opierzone ukośnymi profilowanymi deseczkami, wewnętrzne z przedsionka do nawy płycinowe od połowy przeszklone, szczeblinami dzielone na małe kwatery. Obie pary drzwi z nadświetlami zamkniętymi łukami pełnymi - zewnętrzne z promieniście rozchodzącymi się szczeblinami, drzwi wejściowe od pld, dwuskrzydłowe, ramowo-płycinowe, pozostałe drzwi jednoskrzydłowe, płycinowe, do zakrystii osadzone w drewnianym ościeżu. Ściany wykładane drewnianą boazerią-deski kładzione na styk malowane na brązowo. Okna osadzone w kamiennych rozglifionych węgarach krosnowe dzielone na małe kwatery, od wsch, pld i zach zamknięte łukiem pełnym, od pld w aneksie małe prostokątne w żelaznych ramach, dzielone żelaznymi szczeblina-

14. Kubatura	15. Powierzchnia użytkowa	16. Przeznaczenie pierwotne	17. Użytkowanie obecne
ok. 2300 m ³	ok. 280 m ²	Parafia Rzymsko-Katolicka	Parafia Rzymsko-Katolicka
18. Prace budowlane i konserwatorskie, ich przebieg i dokumentacja		19. Stan zachowania (fundamenty, ściany zewnętrzne, ściany wewnętrzne, sklepienia, stropy, konstrukcje dachowe, pokrycie dachu, wyposażenie i instalacje)	
		W dobrym stanie technicznym. Po remoncie generalnym.	
20. Najpilniejsze postulaty konserwatorskie			
Remonty i prace konserwatorskie na bieżąco, w zależności od potrzeb i zniszczenia obiektu.			

21. Akta archiwalne (rodzaj akt, numer i miejsce przechowywania)

22. Bibliografia

23. Źródła ikonograficzne i fotografie (rodzaj, miejsce przechowywania, sygnatury)

24. Uwagi różne

25. Wypełnił

Krystyna Łukasik
2.IX.1980 r.

26. Sprawdził

1. Miejscowość

KOTLIŚKA

2. Obiekt (nazwa jak w karcie)

Kośc. paraf. p.w. św. Mikołaja

3. Zawartość wkładki (nazwa obiektu lub materiału uzupełniającego)

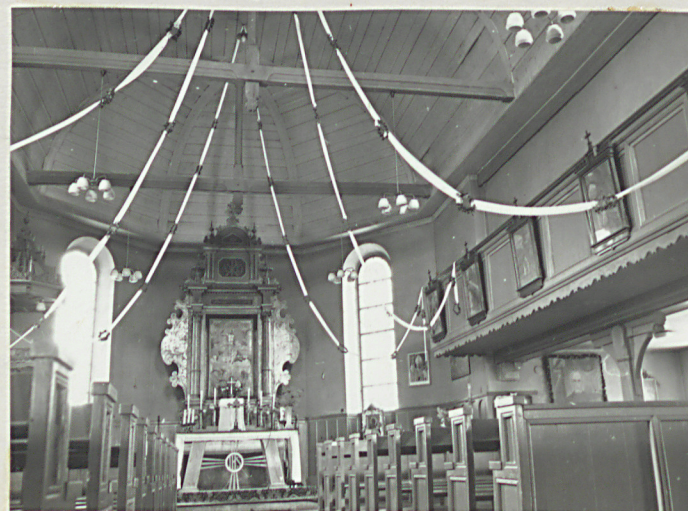
Dalszy ciąg opisu, zdjęcia



mi na kwatery, w nadświetleniu ze szczeblinami w układzie dekoracyjnym roślinno-kwiatowym. Od zach w partii parteru dwa małe okragłe z dekoracyjnym ornamentem pośrodku. Jednonawowy, trójosiowy z niewyodrębnionym prezbiterium zamkniętym od wsch trójbocznie, przy którym od półn kwadratowa zakrystia z małym gankiem wspartym na 1 kolumnie. W narożu pół-zach dostawiona kwadratowa wieża zespolona od półn z aneksem przylegającym całą długością do ściany półn korpusu nawowego. Od zach na osi korpusu kościoła dostawiony przedsionek na planie wysuniętego trójkąta. Bryła kościoła zwarta, elementem dominującym jest trójkondygnacyjna wieża zamknięta u góry z 4 stron szczytami dwuspadowymi, z których wychodzi ośmioboczny wysoki hełm zwieńczony u góry kulą i krzyżem. W ścianach wieży z każdej strony po jednym małym prostokątnym otworze okiennym.

Od półn przylega dwukondygnacyjny aneks, wysokością i długością równy ścianie korpusu. Od półn jednokondygnacyjna zakrystia kryta dachem pulpitowym. Dach nad korpusem dwuspadowy z obniżonym spodem nad aneksem, z powiekami dachowymi nad prezbiterium trójspadowy, aneks członowany rzędami 5-ciu okienek symetrycznie rozłożonymi oddzielonymi kamiennymi filarkami, górą zamkniętymi łukiem pełnym. Ściana półn członowana oknami.

Wewnątrz bielony. Wyposażenie skromne współczesne. Instalacja elektryczna.



Wkładkę złożył: Krystyna Łukasik dn. 2.IX.1980 r.

(imię, nazwisko, data)

Miejsce przechowywania negatywów: WKZ Jelenia Góra

Jedn. Wyd. Akcyd. Olsztyn zam. 1299/5/78
OZGraf. ZP. Ostróda zam. 1040 n. 20000

Wzór ODZ 1978 r.

